

# RIPPL-RÓNAI JÓZSEF OTTHONA.

Bizaföldek és kaszálók között kamrarog az út a kaposvári állomástól a Róma-hegy felé. Gazdag tagozású halmok húzódnak jobbra-balra, s lejtőikre nehéz palástként terül a vetes. Kivált nyár elején esik erre kellemes kirándulás, mikor vidéamen szói a zizegő rét muzsikája és tarka mezei virágok vidítták a szemet. A nagyváros szintelen utcaiból és gőzös levegőjéből érkező utas meglepetve nézget szét ebben a másfajta világban, a melybe a vonat pár óra alatt röpliette. De mines rá sok ideje; egy-két forduló még, s már ott találja magát annak a hegynek az oldalában, a melynek Somogy nem épen klasszikus földjén csodálatosképen azt a klasszikus hangzású nevet adták, hogy «Róma-hegy».

Ezen a hegyen — a mely igazában nem is komoly hegy, hanem inkább amolyan dombház — egy messzevülő kert végében kis sárga kastély kandikál ki a fák árnyékából. Otthona Rippl-Rónainak, annak a művésznek, a kinek művészetében olyan nagy szerep jutott az otthonnak. Ő volt az, a ki az otthon eredeti és művészi megoldásának problémájával már abban az időben foglalkozott, a mikor nálunk még jóformán azt sem tudták, hogy mi fan terem a művészetnek ez a hajtása; a ki az ittörő legjőbb párisi művészekkel egy időben tanulmányai körébe vonta mindazt, a mi tárgy az ember otthonában csak megakad. S ugyanő az, a kinek kepein minduntalan meg-megjelen saját otthona: a régebbiekben mint élete intim pillanatainak nagy bensőség-gel festett színhelye, az újabban mint virágszínekben pompázó gazdag dekoráció. Úgy-szólvra élete egész folyását, küzdelmes sorsa minden fordulását le lehetne olvasni otthonképeiről, olyan híven ad rajtuk számat környezetének nemcsak kitűségeiről, hanem pszichéjéről is. S ha olykor tollat fog, akkor is leplenyomon elárulja, hogy milyen kedves és fontos dolog az ő szemében az otthon, s mindaz, a mi együtt jár vele. Csak nagy közvetlenségű

Kivételesen becsületos eljárása a sorsnak, hogy ezt a művészt akkor, a mikor élete delelőjére jutott, azzal jutalmazta meg, hogy a róma-hegyi háznak tette urává, a mely szinte neki volt szánya. Afféle elhagyott úri villa volt ez, a melyt maguk közt maradni vágyó emberek építhettek, s a mely elhagyottságában is megőrzött valamit a benne átéljó idők szépségéből, mint a régi szekrény megőrizi a levendulallatot. Körülötte holdakra terjedő kert, egész kis tartomány, a melyben öreg diófák állanak őrt virág, vetemény és gyümölcsfák felett. Nem rátartós nagyvíri park, nem is épen stílusos talán, de telve van dúslombu fával, barátságos zugokkal és kilátókkal, s a rend és rendezettség, a mely jellemé megadja, bájosabb teszi a magasabb kerti kultúra nem egy büszkeségénél. S főként hálsabbá a művész szemében, a ki a szép motívumok sokaságát mertheti belőle.

A belsőt, az otthon lelket lakói szabják meg, s az olyan gazdag és sajátos egyéniség, a milyen a Rippl-Rónaié, kiváltképen rányomja bélyegét mindarra, a mi életét körülveszi. Otthona olyan emberre vall, a ki nemesek művészetébe tudta az élet melegét árasztani, hanem annak is megtalálta a módját, hogy az életbe művészetet oltson. A sárgára festett szobákban (most a chrómsárga a kedves színe) kevés és egyszerű, de választékos bútor, a melyeknek majd mindegyikéről van gazdájuknak valami mondanivalója; a múlt valami emléke vagy gondja tapad legfőbbjükhöz. Itt-ott egy egyszerű váza, egy-egy magyaros terítő vagy kendő erős tűzű föltya, a melynek színében mintha a kertben látott vörös zsalyáknak, muskátliknak és sárga zinnéknak szinte esendtlne meg újra. Egy-két művészi apróság az almáriumon, a melyeket ízlés és szeretet szedte össze, néhány piczi Rónai-kép a falon és egy magyar biedermeier-festőnek (gondolom Schaffer Bélának) esendélete a zongora, fölött... Sokol semmi panasz, a minnek Rippl-

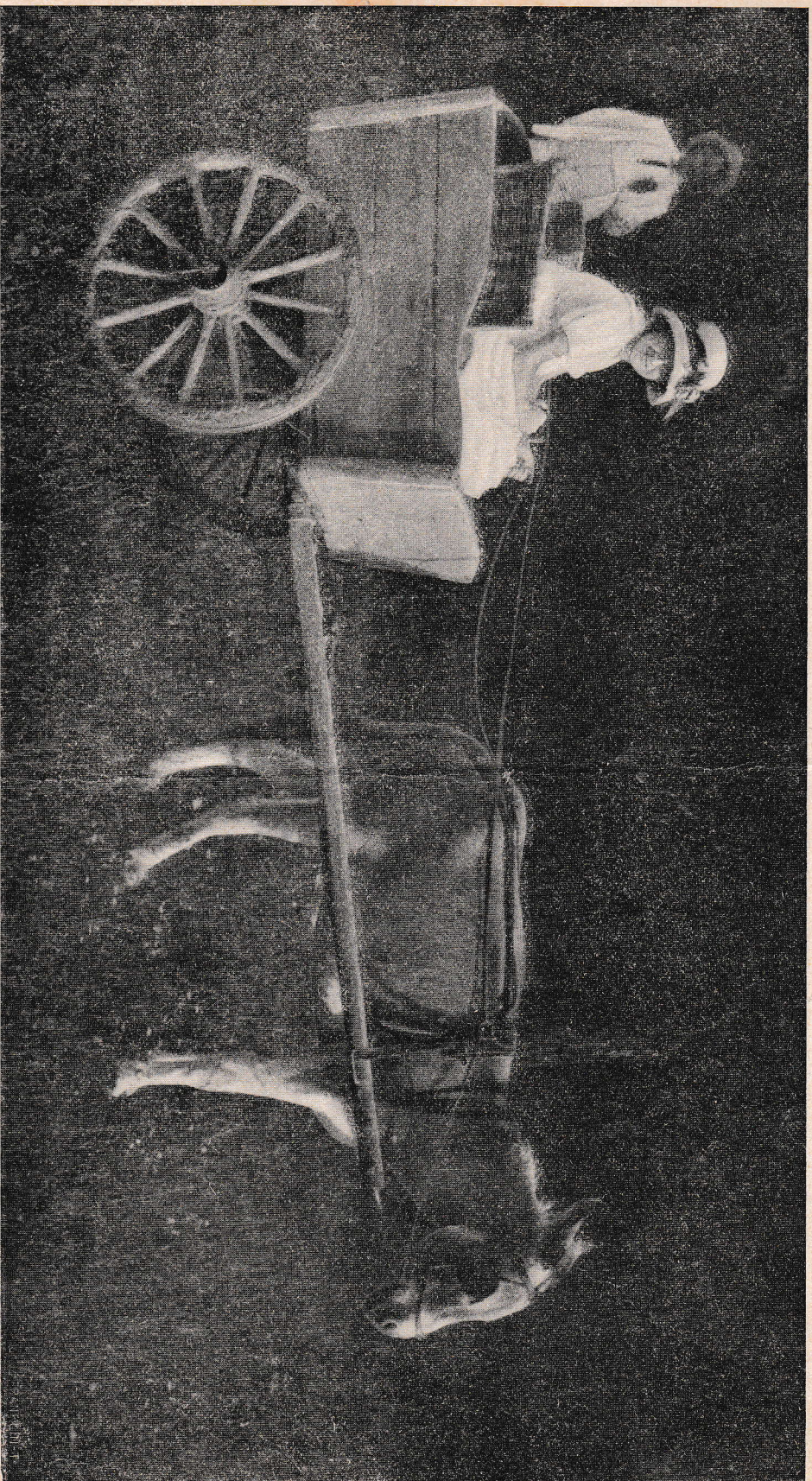
ime, együtt is vannak a róma-hegyi ház lakói. Ebben a barátságos fészekben dolgozik művésztünk több mint négy év óta. Itt ment végbe művészetének legújabb evolúziója. Palettáján, a melyen egykor a szürke és a fekete volt az úr, s a mely később — mintegy lépest tartva emberi sorsának derülésével — fokolként derült és szinesedett, most a színeknek valóságos tobzódása folyik. Szinte harsog képein a sok tövellen szín, de kivált a vörös meg a sárga. S mindez keveretlenül fehrakva, úgy a mint a tubusból kikerült. Színeinek ehhez a teli hangú vidámságához és ahhoz a technikai alapelvehez, hogy a vásznon semmit sem kever és a palettán is minél kevesebbet, stílusának gyökerecs átalakulása kapcsolódott. Képeinek zöme egykor intim vallomás volt, fölöttéke közvetlen és nobilis vallomása a művésznak arról az érzésről, a mely lelket egy-egy jelenség láttára elfogta és teremítésre indította. Nagy dekoratív tehetsége olykor megmenthathozott ugyan egy-egy művében, de az elhatározó bélyegét a természet, az otthon, a nyüzsgő nagyvilág benyomásának intim és sajátosan egyéni leírása adta meg művészetének, melyben különös varázsszal egyesült az érzés bensősége és az abszolút festés ereje. Időnként felbukkanó stilizáló törekvése csak egyik, ritkábban termő oldalág volt festészeté fájának. De idővel ez az oldalág egyre dúsabban hozta gyümölcsét, s most szinte egyedül adja az egész természet, a harsogó színekkel, a technikának említett módjával nem is férhet össze az érzések halkszavú elmondása, a természet és ember karakterének mélyéből bányászott títokok bizalmas közlése. Itt hangos vigtség az úr; a világ színpompás dekoráció képét ölti, a melyen örökös ünnepl járja... Az a derű és béke, a mely a róma-hegyi házat körüllegi, nagyban hozzájárulhatott ahhoz, hogy kialakuljon Rippl-Rónai művészetének új stílusa, egyike a legegységibb és legeredetibb stílusoknak mindazok között, a melyek a modern festészetben felbukkantak.

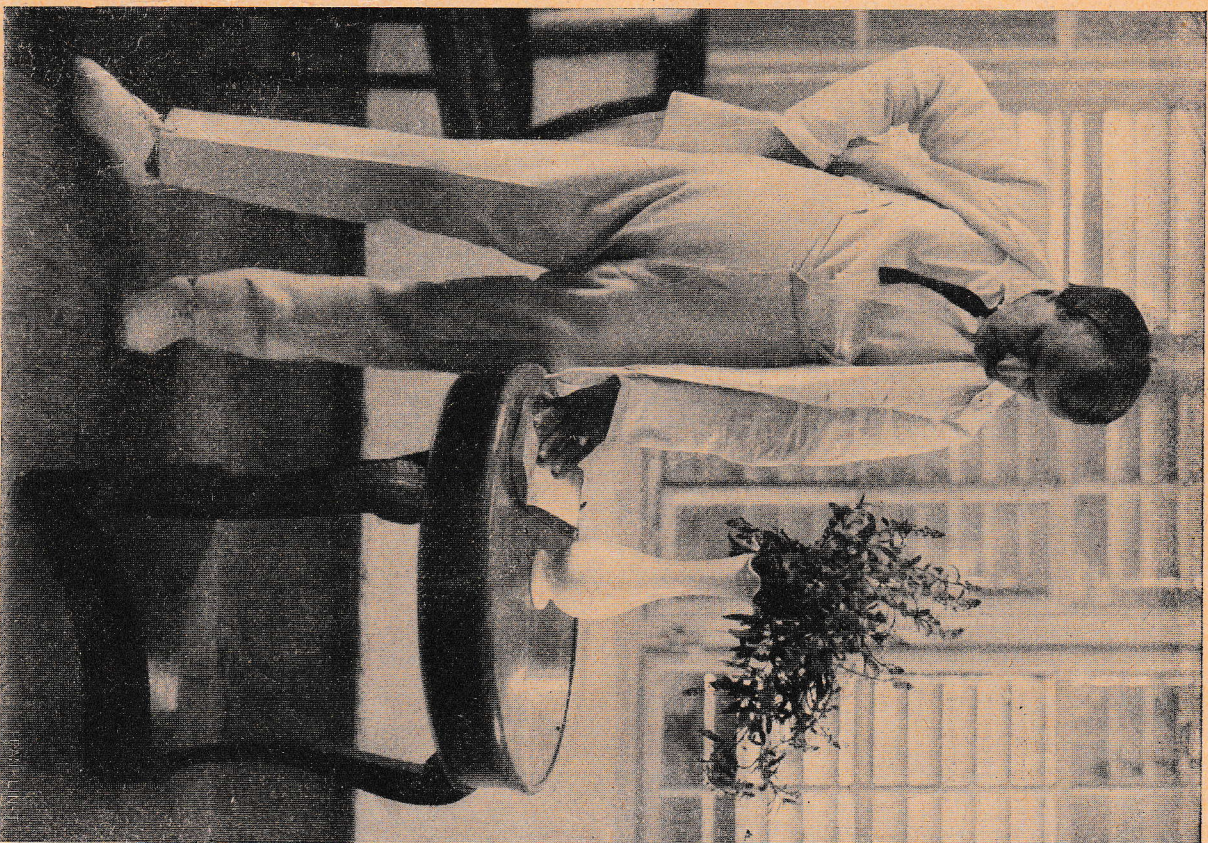
*Emlékezés*-nek azokat a helyeit kell felütni, a hol ezt a témát szóba hozza. Milyen lyrai melegség ömlik el irásán pl. ott, a hol neully-i tanyájáról beszél, alighanem az első kedvérevaló otthonáról, a melynek sűrűke szobáiban nehéz évek vesződségei után először vehetett könnyebben lélekzetet. Vagy a hol Maurice Denis házatájával ismertet meg, s néhány sorban olyan eleven képet ad a házról és rokonszenves lakóiról, a mely felejtethetlenül vésődik az olvasó lelkébe . . .

Rómainál nincs halálösabbb ellensége : és semmi művészi rendtelenség, mert az ő eredettségéhez hozzátartozik az is, hogy komoly híve a rendnek. Ezen a ponton az első szó persze azt illelti, a kinek sűrűse-forgása, jószágos és okos buzgólkodása nélkül el sem lehet képzelni Rippl-Rónai tízhelyét : a ki áldásos szelleme a ház-nak és urának. Lazarine asszony, aztán az ő Franciaországból ideszakadt Anella hugocskája, a kinek festői próbálkozásáiban egy kedves gyermektalentum biztatóan ébredszik : ezzel,

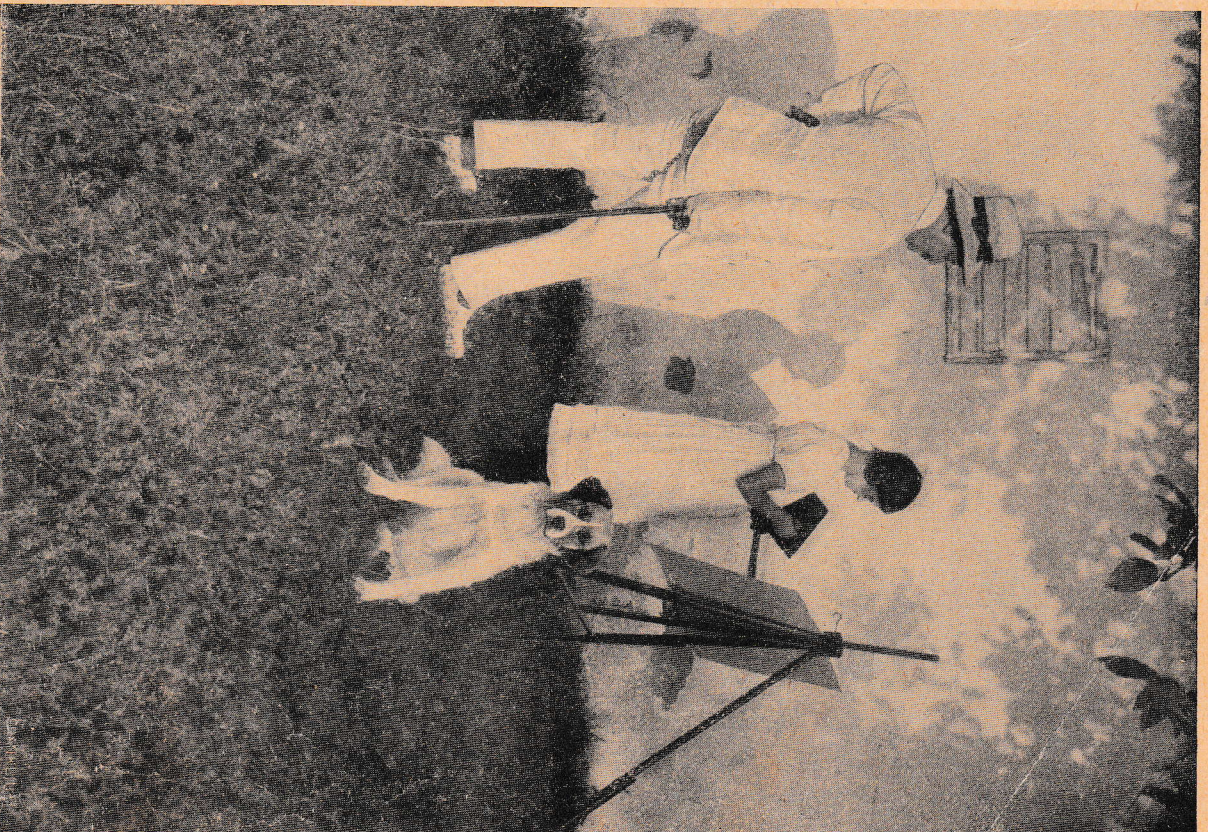
A róma-hegyi ház bizonyára nem egy érdekes fejleménynek lesz még tanúja. Mert Rippl-Rónai emberi mivoltában széles és böles nyugtalansággal teljes, de művészetében nyugtalan kutató volt mindig, s bizonyára az is marad. Emberi pályája a róma-hegyi házban kikötőbe ért : művészi pályája ezentúl is szakadatlan evolúziója lesz egy kifogyhatatlan gazdag-ságú művészléleknek, a melynek bátor útja még mindig új és meglepő kilátások felé vezet.

P. E.

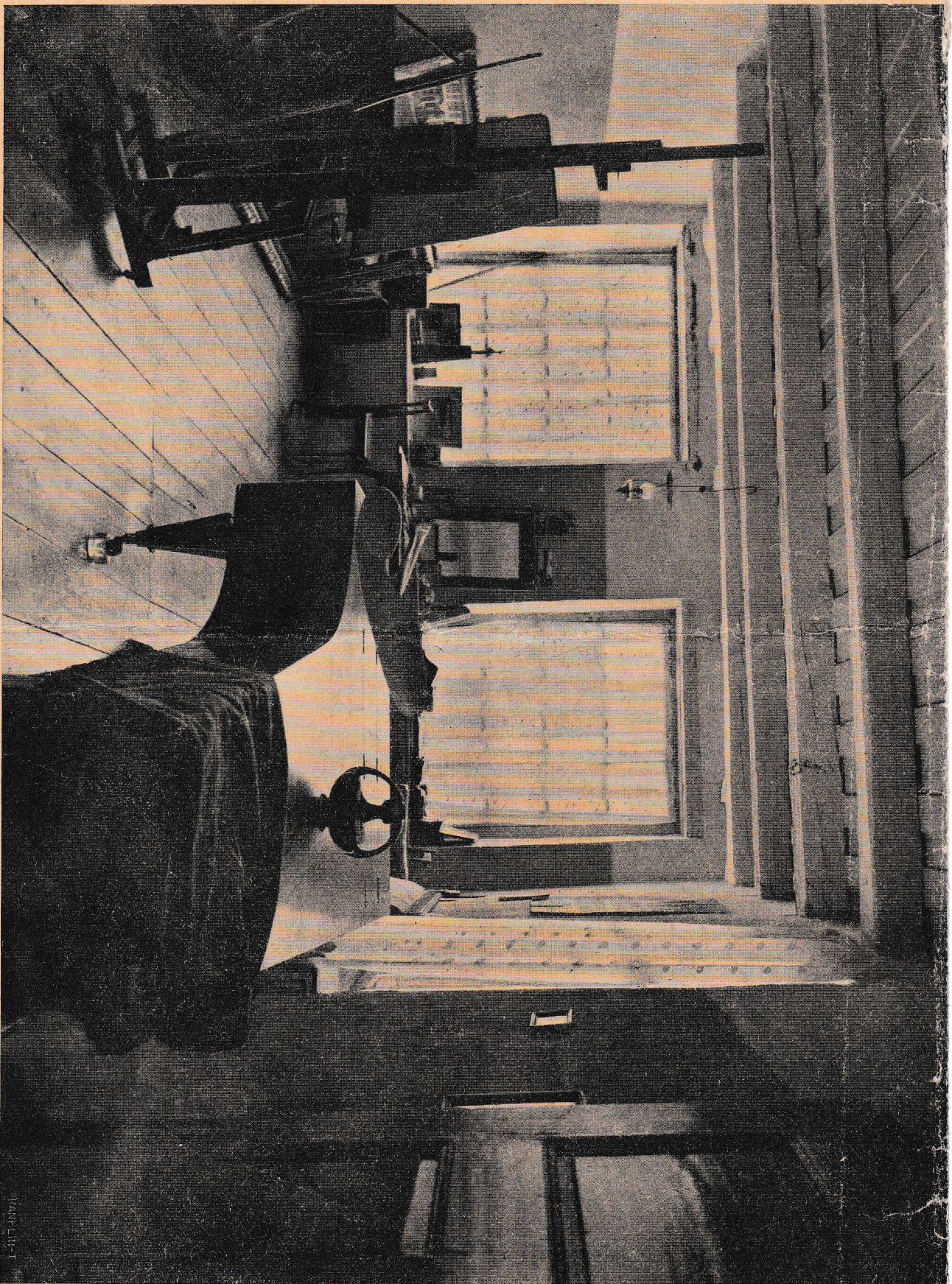




A MŰVÉSZ OTTHON.



ANELLA FIRST.



KAPPL-RÓNAI JÓZSEF DOLGOZÓSZOBÁJA KAPOSVÁRI HÁZÁBAN. — Balogh Rudolf felvételei.

1911. LIII. T.