

tervező: PONGRÁCZ ULROS

tervezés ideje: 1973.

TART.: TELEPÜLÉS CSAKÁNY KÖZSÉGÉN

6 lap, 8 rajz, 3 foto

Földrajzi mutató: CSAKÁNY

szakmutató: X

PAPÍRIPARI VÁLLALAT



KISKUNHALASI GYÁRA

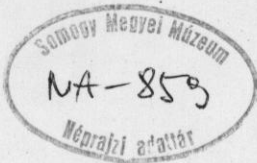
LELTÁRKÖRÖS

ÁTVEVETVE AZ EGYSÉGES LTK. 2330-as TETELÉ ALÓL

III/H/25 . I

2330

RITTL-ROTH MÚZEUM KAPCSVÁR



Település C s á k á n y községben.

Település.

Csákány községben a település a fő utca és mellékutcák két oldalán történt. Szájhagyomány szerint a fő utca -ma Kossuth Lajos utca- és a homok utca -ma Petőfi utca- a legrégebbiek. A fő utca a homokdombon és a csákányi valamint a felsőzsitfai -ma Somogyzsitfa- berken át a vármegyei utba torkollott. Horányi József körjegyző szorgalmazására 1940-ben a homokdombot utszélességben átvágták és lehordták a berekbe, így készült el a csákányi bekötőút 4000 Pengőért.

A Kossuth utcának a Petőfi utca bejáratától a tanácsházig terjedő részét "félsor"-nak nevezték, sokan még ma is így mondják. Ugyanis, ennek az utcának előbb az északi oldalán történt a település míg déli oldalán 1914-től kezdődően, amikor Pintér Imre gyepüs eladta az utca mellett fekvő, tulajdonát képező telket. "Gyepüs" melléknevet mint ragadványnevet a község lakói adták mert a kényszertelepüléshez alkalmas keskeny telek szélén utcahosszat akácfa gyepű állt.

A Kossuth utca északi oldalán 28 település, míg a déli oldalon csak 7 település van. Mivel a kelet-nyugat fekvésű telkek keskenyek voltak, vevők a Páhy Jolán telkéből - amely közvetlen mellette volt - szerették volna vétel útján nagyobbítani. Horányi körjegyző támogatta a kérelmezőket, de adás-vétel nem jött létre.

A régi temető helyén tudott első települést a törökök rombolták le. Dombos-lankás felületét a begyepesedett



romok alkotják. Hajdan itt templom állt, amelynek sekrestyéje ma a Hertelendy Család kriptája. Major Ferencz úgy tudja, hogy az első település lakói a mai általános iskola helyén temetkeztek. 1911-ben új iskolát építettek s a fundamentum ásásánál sok emberi csontvázat dobáltak felszínre. Valószínű, hogy ide temetkeztek, a pálos-kolostor templomától kissé délre-mert itt a talaj magasabb fekvésű lévén a sirokból talajviz nem törhetett elő.


A jelenlegi községnek legrégebben betelepült része a tanácsháztól kezdődő és a termelősövetkezeti gépjavitó műhelyig terjedő főutca. Ennek két oldalára építkeztek Hertelendy Andorné, Paiss Mihályné, Léhner Sándor és Ilka testvérek, Páhy Ödönné és Veres Lajos.

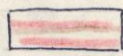
Az első világháború utáni település a mai Rákóczi és Béke utcásor. Ezeknek az utcáknak a település óta nevük nem volt, egyszerűen proletárnak mondta a nép. Felszabadulás után a községi tanács nevezte el az utcákat. Erről a településről Szeifert József emlékezik.

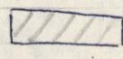
-Nagyon dolgozó nép lakott ebben a faluban és zömével urasági napszámosok. Nem is tudom hol húzódott meg az a sok ember. Talán rokonoknál de tény, hogy lehetetlen körülmények között éltek. Valamit tenni kellett. Igen ám de az uraságok egy barázdányit sem voltak hajlandók leadni. Végül Heteyi Lajos nagygazda adott át 10 holdat, ezért cserébe másfélszer annyi, jó minőségű szántóföldet kapott Véssey Lajos szőkedencsi birtokából de a telekhez juttatottak is másfélszeres árat fizettek. Úgy tudom, a kiosztott telkek 400 n. ölesek voltak de valójában nem ennyi maradt mert a széles utcákhoz mindkét oldalon igénybevettek egy-egy darabot. Valami megváltási árat is kellett fizetni a telek igénylőknek de mennyit arra már nem emlékszem.

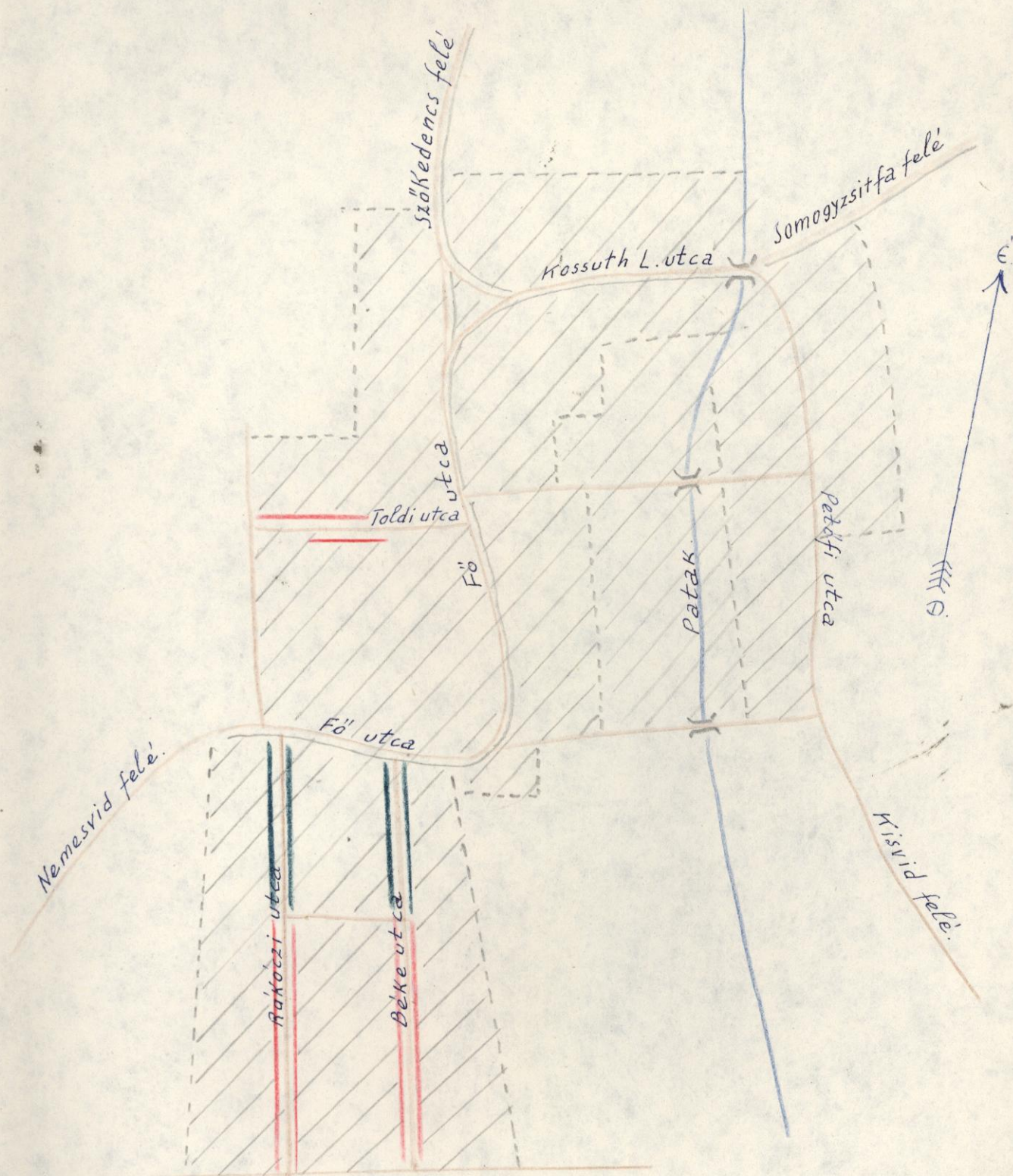


Települések Csákány Községben

 első világháború után

 második " "

 községi belterület



Összesen 48 család telepedett le a 10 holdon. A felszabadulást követő földreform révén igénylésre a Béke utca baloldali telkeit 300 n.öllel egészítették ki mivel ott volt felosztásra alkalmas földterület. A többi telkek kiegészítése terület hiányában nem volt lehetséges.

A második világháború utáni település a Toldi utca és a Rákóczi meg a Béke utcák folytatása. A Toldi utcában az első telepesek a horvát usztasák által elűzött, magyar ajkú családok akiknek a rajtuk lévő ruházaton kívül meglévő ingóságaikból semmit nem lehetett elhozni. Mindkét települést a földreform tette lehetővé. A Toldi utcai telkek özv. Hertelendy Lászlóné birtokán, a másik két utcásor telkei Veres Lajos urasági birtokából lettek kimérve.

A felszabadulás után igényelt és kiosztott telkek 650 n.ölesek, ezekből szintén levettek az utcára mindkét oldalon 50 n.ölet, tehát csak 600 n.öl maradt. A földigénylő bizottság a földreform során a telkek fekvésének megállapításánál nem járt el kellő körültekintéssel. A telkek keskenyek, lakóház, gazdasági épületek egymáshoz közel vannak, tűz esetén egész utcásor leéghet.

Kisnemesek, úgynevezett "kisurak" laktak a községbenfelel a kérdésemre Bereczk Viktor bácsi. Sem a kisnemesek, sem a módosabb parasztok nem laktak a falunak egy meghatározott részén, hanem elszórtan a község többi lakóházai között, lett-légyen szegényparaszt, napszámos vagy cseléd annak a lakója. Egy bizonyos. A fő utcán felépített urasági lakóházak között módos vagy szegényparashti lakóház nem volt. Megosztott település sem volt.

Az első világháború előtt Felsőzsitfa község-ma Somogyzsitfa-határában volt a csákányiak szőlője s ez az állapot



a második világháború után sem változott. A szőlők birtoklásáról Szabó Imre beszél.

-A csákányiak vétel vagy jussolás révén lettek szőlőtulajdonosok a somogyzsitfai szőlőhegyen. Csákány község határában szőlőt nem telepítettek annál az oknál fogva, hogy az alacsony fekvésű, berkes, északi szelektől dominált határban a kora tavaszi fagyok gyakran tönkretették a virágzó vagy már megtermékenyült gyümölcsfákat is. Különösen a kajszibarack, szőlő és dió érzékeny a fagyra. A szőlő munkáigényes, ezért máma teher. Ha felszámítom a permetező anyagot, fuvarokat, borfogyasztási adót, mi egyebet, akkor ezzel a pénzzel annyi bort tudok venni a kocsmában, amennyi nekem egy évben szükségszerűen kell. Higyje el, teher a szőlő, már sokaktól hallottam ezt.

A termőszövetkezetek megalakulása előtt az a szóbeszéd járta, hogy nem igazi paraszt akinek szőleje nincs. Akkor most miért teher?

-Miért? A fiatalok tanultak, szakmát szereztek és elhelyezkedtek az iparban. Ezeknek már nem kell a szőlő, öreg szülék totorognak benne amíg birnak. Hát ezért!

Igazat adok.

Hagyományos néretű és formájú telek nagysága 800-900 n.öl. Természetesen van néhány nagyobb telek is a községben. A lakóházakat az utcához közel építették, előtte néhány n.öl virágoskertet hagyva. Közvetlen a lakóház mellé építették a nyárikonyhát, ettől néhány méterre következett a tyukól, sertésól, istálló és pajta, végül a trágyadomb szélében az illemhely. Ez a beosztás általános. Lényegtelen eltérés mutatkozik a sertésól és tyukól, valamint az illemhely elhelyezésében. Ez utóbbi némelyik lakóház végében van vagy tyukól és sertésól között, mellett.



A telek berendezése az istálló és a pajta összeépítésében és a külön épített nyárikonyhának a lakóházzal egytető alá építésében változott de általánosnak nem mondható. A felszabadulás után a Rákóczi és Béke utcák folytatásában épített lakóházak mellett nincs nyárikonyha sem külön építésben sem a lakóházzal egy fedél alatt. Örültek ha szűkös anyagi viszonyaik mellett a legfontosabb épületeket létrehozhatták.

Nagy Ferencz emlékezik olyan telkekre, amelyeken két lakóház volt. A fő utca 46 sz. alatti udvaron volt egy agyagból döngölt, zsuppal fedett régi lakóház, mellette 1908-ban téglából épített, cseréptetős ház. A régi lakóházat 1943 tavaszán lebontották mert lakhatatlanná vált. Ugyan csak a fő utca 59 sz. alatti udvaron, utca mellett, téglából és döngölt agyagból készített lakóház volt, amelyet 1971-ben bontottak le. Beljebb, az udvar közepe táján téglából épített, cserépsindelyes ház diszeskedett. Rokoni köteléken kívül álló családok laktak mind a négy házban. Az 59 sz. alatti udvarban sok veszekedés, pörölés hangzott el, aminek, a régi ház lebontása vetett véget.

Élőforrások:

Bereczk Viktor	83 éves	tsz. nyugdíjas	
Major Ferencz	67 "	"	"
Marton Lajos	73 "	"	"
Nagy Ferencz	64 "	"	"
Szabó Imre	70 é	"	"
Szeifert József	83 "	"	"

Csákány, 1973 június.



Rougrács Vilmos

Telekrajzokról.

A kelet-nyugati fekvésű telkeken a lakóházak és gazdasági épületek a telek északi oldalán vannak. Ilyenek a Kossuth utca 5 sz., fő utca 46 és 50 sz., Béke utca 20 sz., és a Rákóczi utca 31 sz. alatti telkek.

Az észak-déli fekvésűeken a telek nyugati részén található az épületek. Ilyen a Kossuth L. utca 44 sz. alatti telek.

A lakóházak a Kossuth L. utca 5 sz. és 44 sz. épületeket kivéve a hagyományos építkezéseknek megfelelnek. A 44 sz. házat eredetileg szoba, konyha, kamra beosztással építették és csak a felszabadulás után toldották hozzá a verandát és előszobát.

A Kossuth L. utca 5 sz. alatti lakóházat egy régi, agyagból döngölt ház helyén építették fel, meglepően sok beosztással. A tulajdonos a következőkkel indokolja.

-Fiainak és nekünk öregeknek tehát két család részére terveztük. A fiam szakmát tanult, Pesten ragadt, meg is nősült. Ő már nem lesz csákányi lakós mert ott van a kenyere. Most belátom, hogy helytelenül építkeztünk de ki tud a jövőbe látni.

Ezen a telken épített gazdasági épületek története is érdekes. Gazdasági épületek utca felőli építése tulajdonképpen szabályellenes. Az építkezés az első világháború alatt történt s mivel nem közvetlen az utca mellett van - 3-4 méterre tőle - a községi előljáróság engedélyezte azzal a kikötéssel, hogy úgy az istálló mint a sertésólból kifolyó szennylének a gazda betonozott tárolót köteles készíteni. A világháború után sok kellemetlenség volt az építkezés miatt de nem bontatták le.



1



Részlet a főutcából.

2



Kossuth L. utca és főutca
torkolata.

3



Magyar János Béke utca
20 sz. alatti telke.

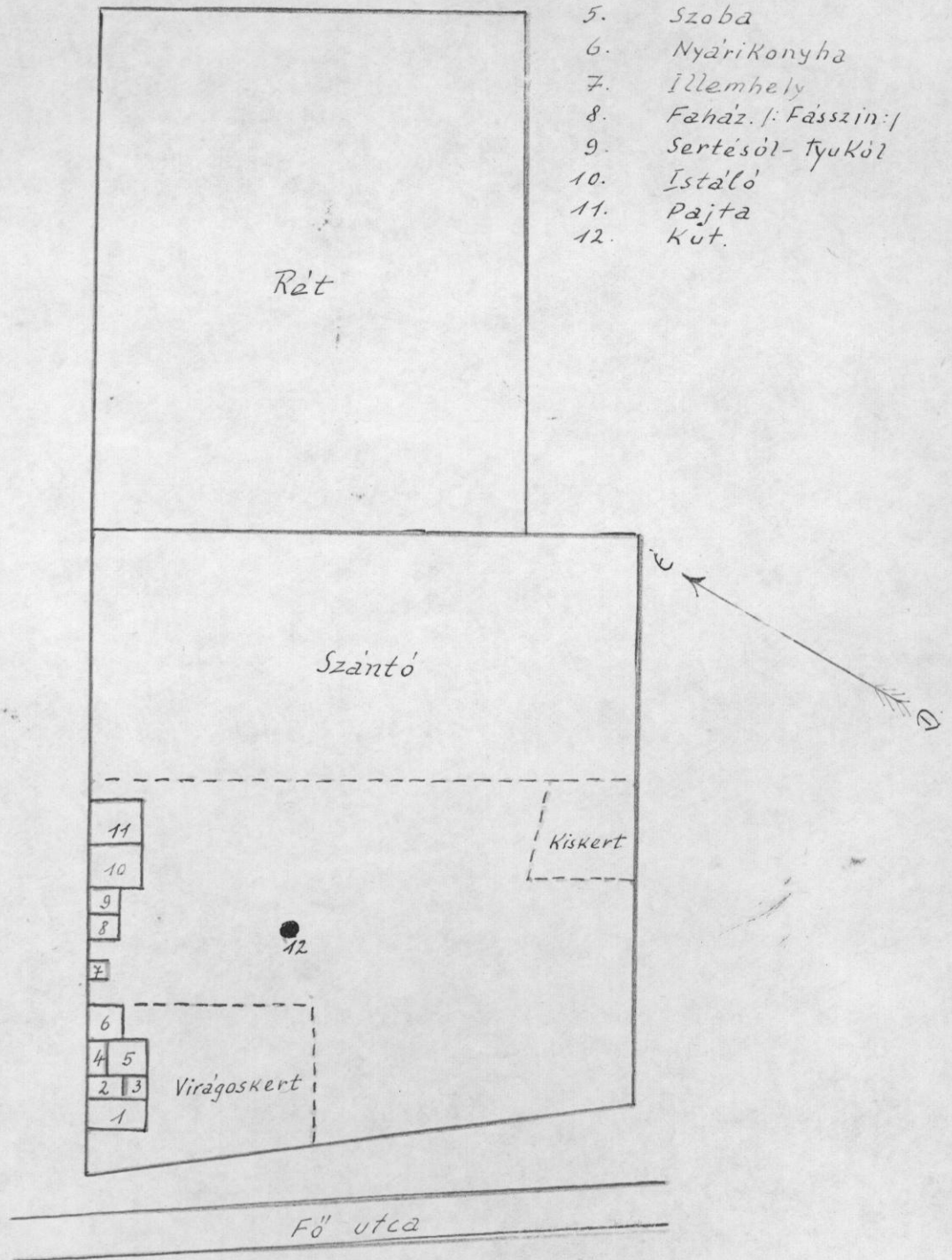


Bereczk József nagygazda hagyományos beosztású telke

Fő utca 46 sz.

A telek területe 1600 m² ö.

1. Szoba
2. Konyha
3. Folyósó
4. Kamra
5. Szoba
6. Nyári Konyha
7. Illemhely
8. Feház. / Fässzin. /
9. Sertésöl - Tyúköl
10. Istálló
11. Pajta
12. Kut.

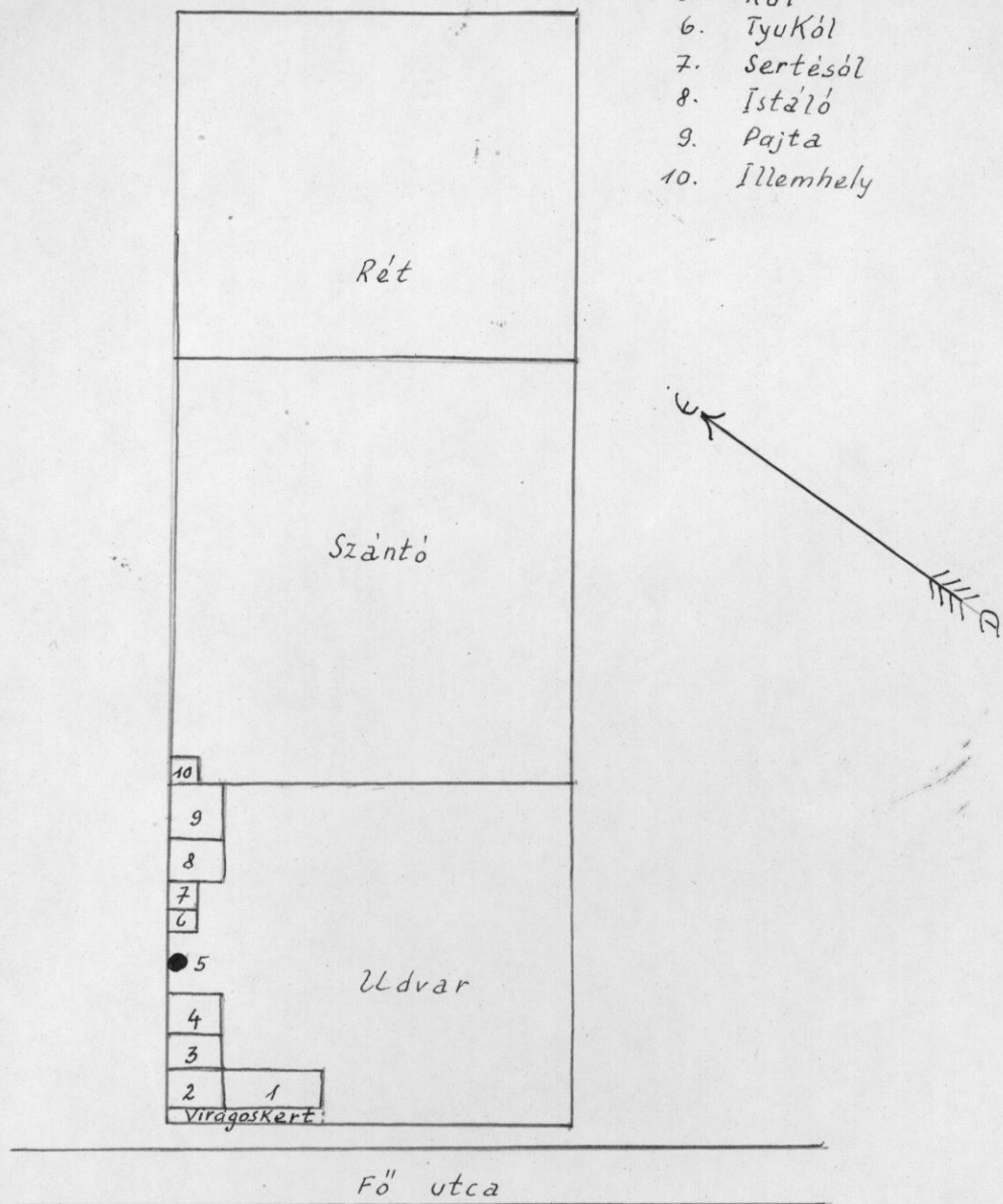


Lutor Géza szegényparaszt hagyományos beosztású telke

Fő utca 50 sz.

A telek területe 900 m² ö.

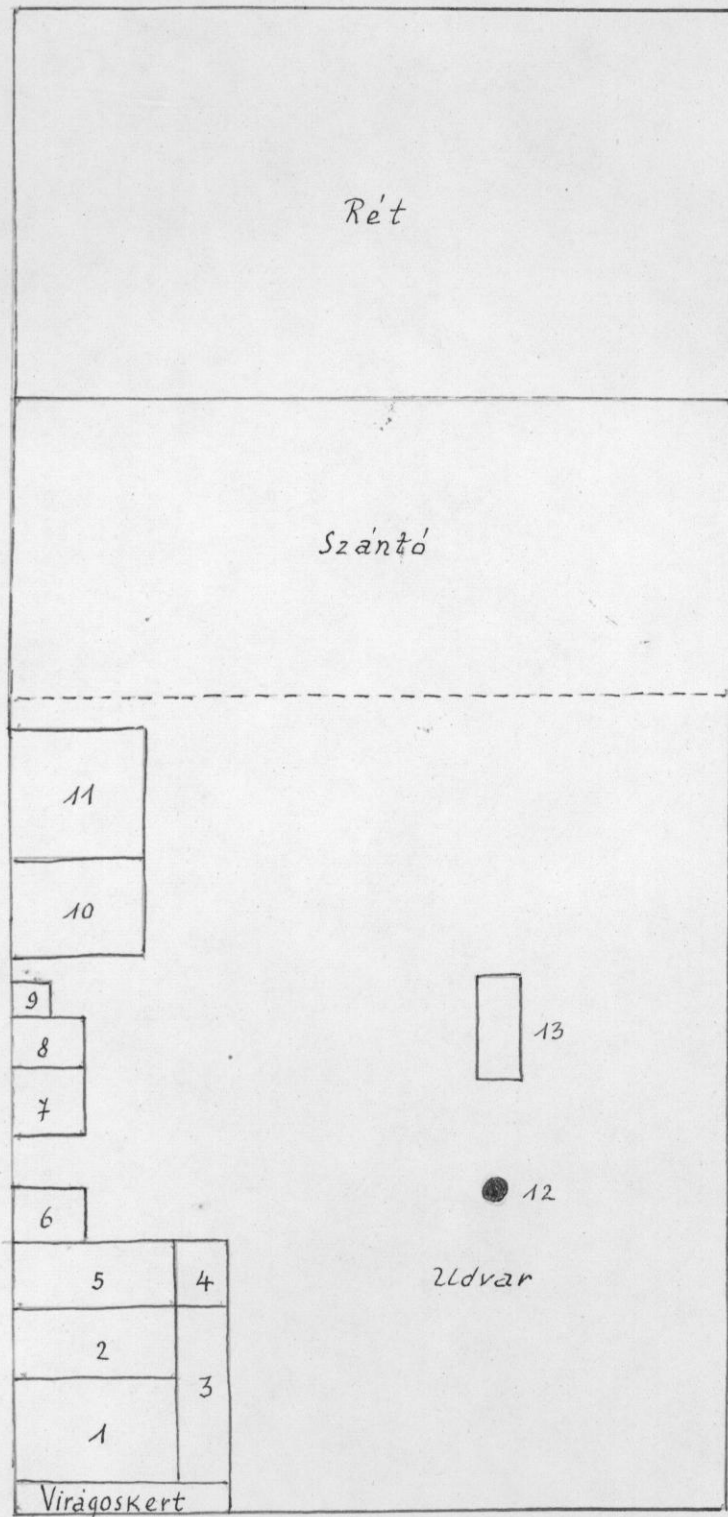
1. Szoba
2. Szoba
3. Konyha
4. Nyári Konyha
5. Kut
6. Tyúkól
7. Sertésöl
8. Istálló
9. Pajta
10. Illemhely



Domok József Kisgazda hagyományos beosztású telke.

Kossuth L. (Fő utca) 44 sz.

A telek területe 720 m²



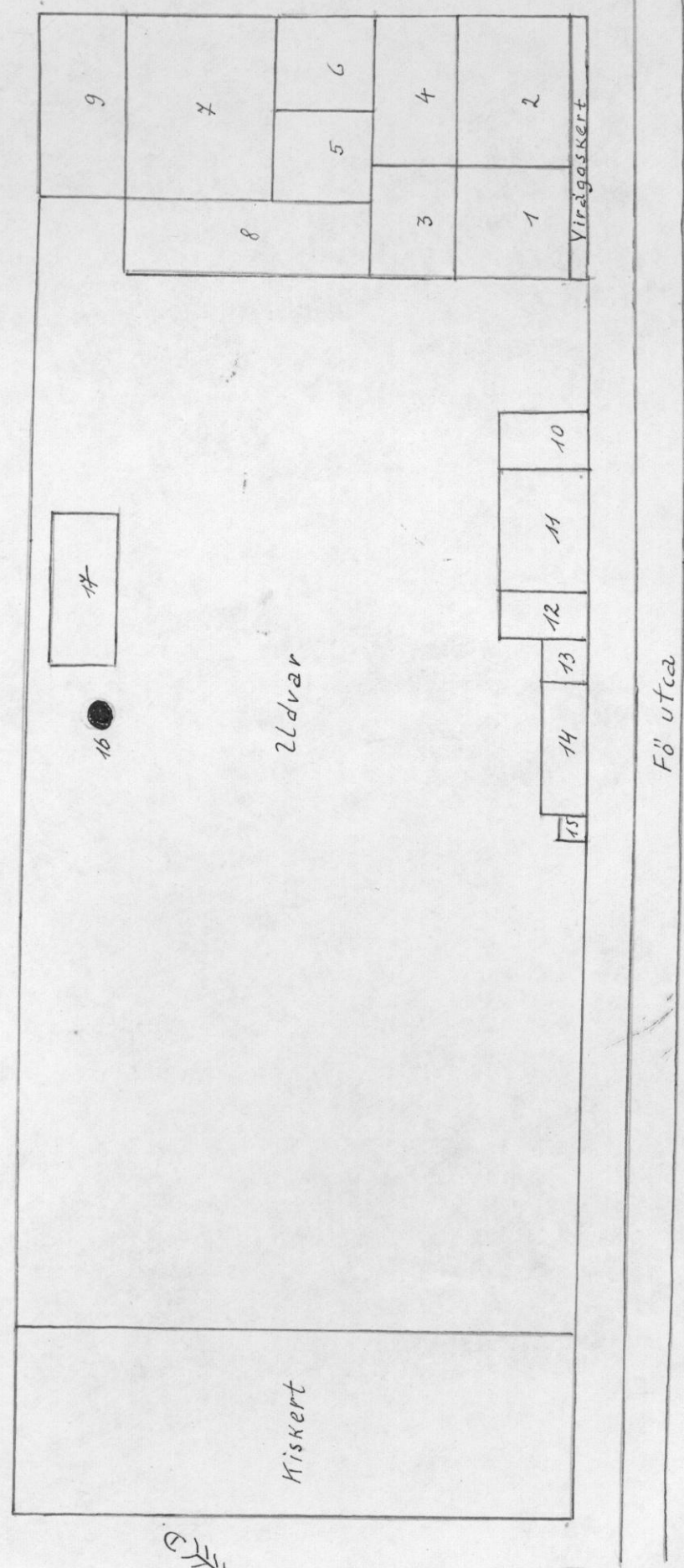
Fő utca

- | | |
|-----------------|--------------|
| 1. Szoba | 7. Sertésöl |
| 2. Konyha | 8. Tyuköl |
| 3. Előszoba | 9. Illemhely |
| 4. Veranda | 10. Istálló |
| 5. Kamra | 11. Pajta |
| 6. Nyári konyha | 12. Kut |
| | 13. Göre |

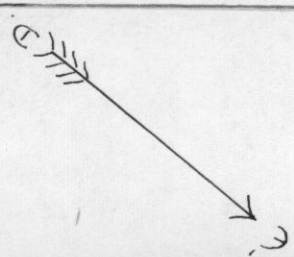


- 1. Szoba
- 2. Szoba
- 3. Előszoba
- 4. Kiskonyha
- 5. Padlásfeljárdó
- 6. Kamra
- 7. Nagykonyha
- 8. Folyósó
- 9. Nyárikonyha

- 10. Istálló
- 11. Pajta
- 12. Felsősz
- 13. Tyuköl
- 14. Sertésöl
- 15. Illemhely
- 16. Kut
- 17. Pince



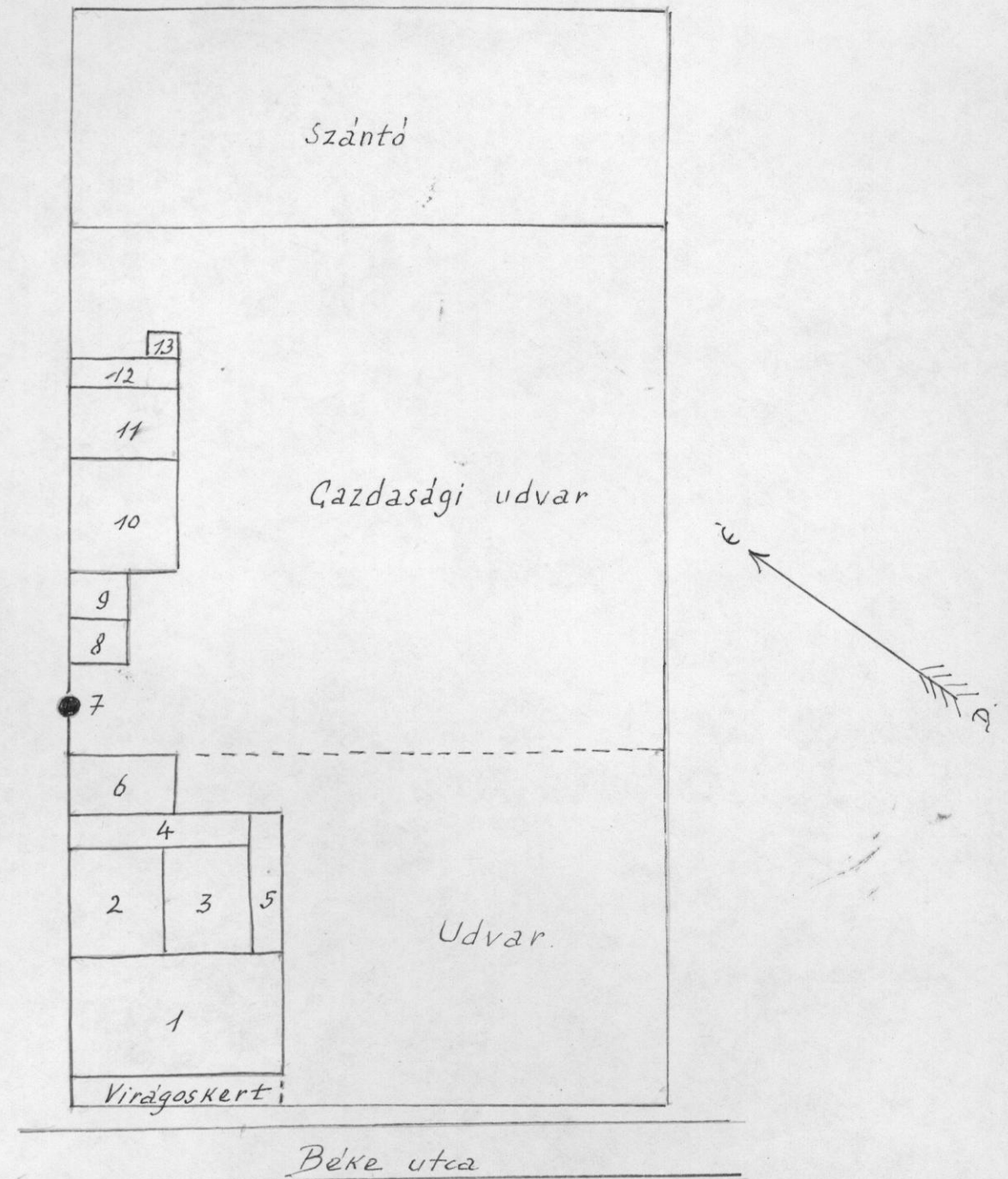
Szabó Imre Kisgazda telke
 Kossuth L. (Fő) utca 5 sz.
 A telék területe 580 m² öl



Magyar János szegényparaszt hagyományos beosztású telke.

Béke utca 20sz.

Atelek területe 650 m²



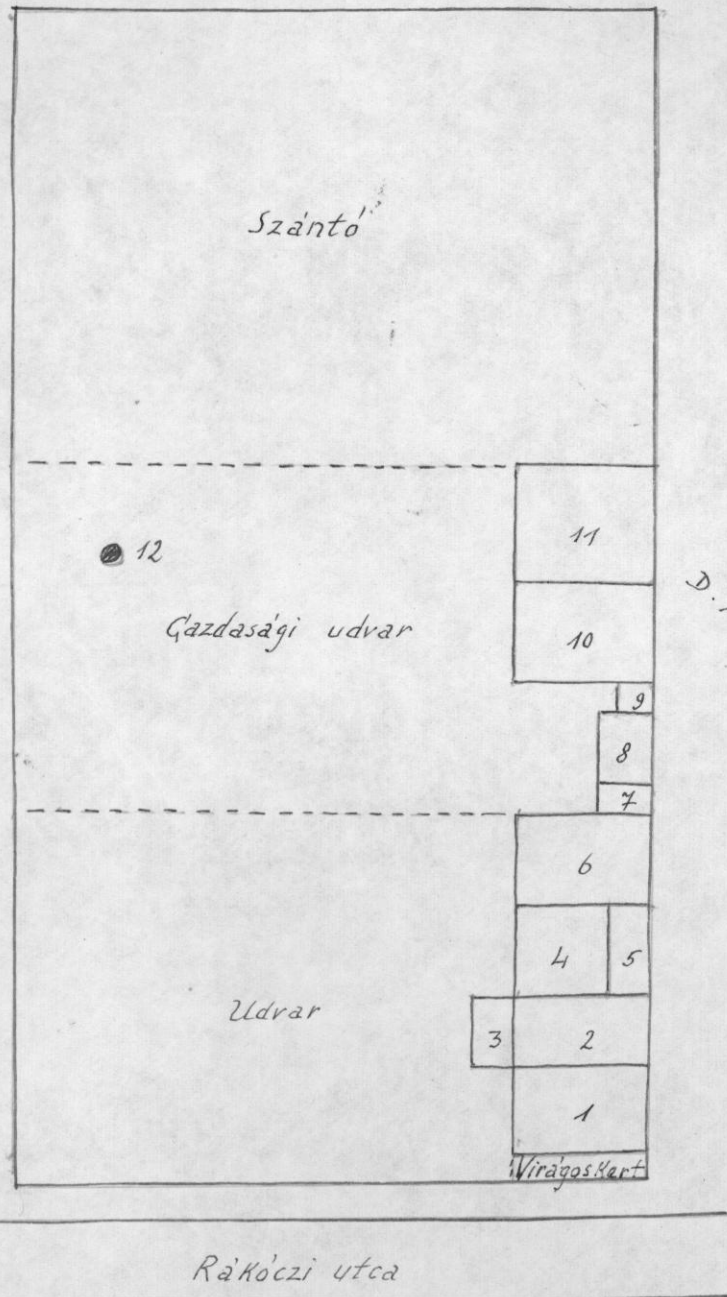
- | | |
|-----------------|---------------|
| 1. Szoba | 8. Tyúkól |
| 2. Kiszoba | 9. Sertésöl |
| 3. Konyha | 10. Pajta |
| 4. Kamra | 11. Istálló |
| 5. Folyósó | 12. Felsősz |
| 6. Nyári konyha | 13. Illemhely |
| 7. Kut | |



Szobi Vendel szegényparaszt hagyományos beosztású telke.

Rákóczi utca 31 sz.

A telek területe 600 m².



- | | |
|---------------|--------------|
| 1. Szoba | 7. Tyukól |
| 2. Konyha | 8. Sertésöl |
| 3. Veranda | 9. Illemhely |
| 4. Pince | 10. Istálló |
| 5. Kamra | 11. Pajta |
| 6. Mosókonyha | 12. Kut |

