

NA-810

NA-810

GYŰJTŐ: KNEŽT MIHAI, STABÓ TUDÓSE

GYŰJTÉS IDEJE: 1973.

TART.: SZENNA MÉPI ÉPÍTÉSZE
(SZABADTERI MŰZEM TERVEZETE)

30 lap, 34 fűtő

FOLDRAJZI MUTATÓ: SZENNA

SZAKMUTATÓ: X, 1, 2, 1

PAPÍRIPARI VÁLLALAT



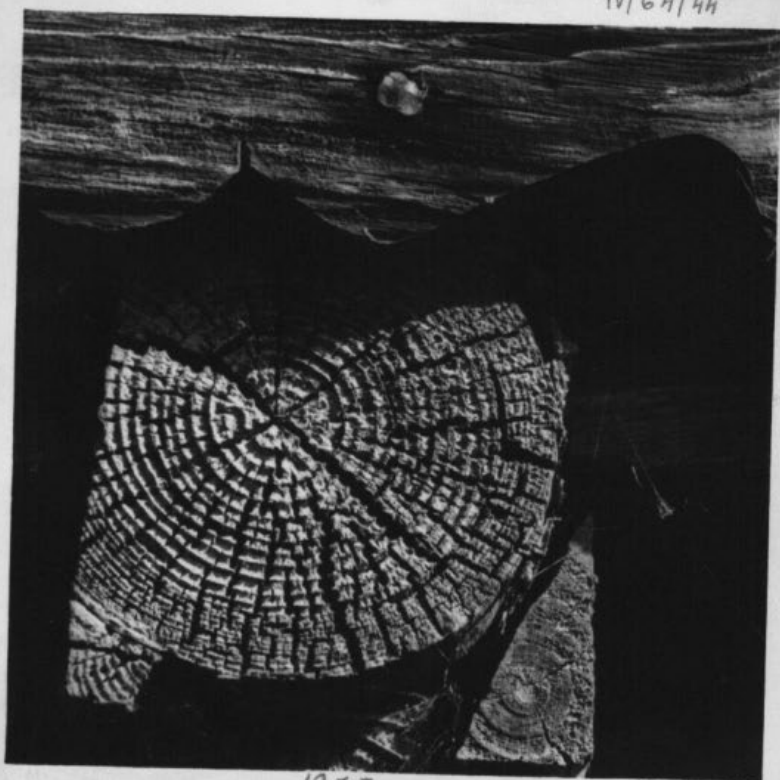
KISKUNHALASI GYÁRA

LELTÁRKÖZS

ÁTVETVE AZ EGYSEGES LTK. 2.2M-ES TÉTELE ALÓL

22 09

TV/64/44



1973.

10/64/44

2211

RIPTU-NÓRAI MÚZEUM MANTÖRTÉNE



Lantosné Imre Mária:
 SZENNA NÉPI ÉPÍTÉSZE

Szabócska utca 10. sz. 101.

JELIGE: ZÓKA PETI LIDI

S. Imre - Károly Juchit

Szena Kaposvártól délnyugatra fekvő református magyar község.

Település- és építészettörténeti jellemzéséhez elengedhetetlenül szükséges környezetének, a Zselicnek etnografiai és etnikai leírása.

A Zselic földrajzi határa a mai napig vitatott. Kogutowicz Károly szerint nyugaton Gige-Kadarkut vonalától Basalon Turbékön át Szigetvárig; majd keleten a Szigetvár- kaposvári vasutvonal mentén jutunk el északi határáig a Kapos völgyéig.

Rónai Béla docens a Magyar Tudományos Akadémia Nyelvtudományi Társasága számára készített Zselici Nyelv- atlasz anyagának gyűjtésekor mutat rá, hogy a Zselic földrajzi meghatározottsága mellett etnográfiailag is elkülönül környezetétől. Kutató munkája arról is meggyőzte, hogy a földrajzi elhatárolás nem azonos a fenti, néhol megyehatárnak megjelölt elkülönítéssel.

A Zselic hajdani ósrengetegeit a honfoglaló törzsek és a későbbi telepítések elkerülték, járhatatlan utjai miatt. Idővel a területet egyházi adományként tarthatjuk számon.

A Zselic névvel először a szentjakabi apátság alapító levelében találkozunk. Az okirat a XI. század végéről tudatja velünk, hogy a település a Zselic központjának, a bencés monostornak birtoka volt. Az apátság erdőségeiben ekkor 30 kanászházat tartanak nyilván. Albeus birtokjegyzéke már 10 kanászfaluról is megemlékezik. A pannonhalmi apátság okirata szerint a falvak lakossága magyar. A tiszta faji jellegzetességre igen jól rámutat

Baksay Sándor megfigyelése a későbbi időből: "... nem oly szálas, mint a jász vagy a kun, nem oly izmos és zömök, mint a kecskeméti, de idegei mint a szijj, hajlékonysága, mint a vessző, mozgása, járása gyors."

Szena 1443-ban Zana, 1446-ban Zenna alakban fordul elő a kaposvári vár tartozékai között. Az egymást sűrűn váltó birtokos családok, századokon keresztül sokszor hosszas perlekedések után nyerték el birtokjogaikat.

1691-ben érezhető először a meglazult településmód, ekkor tesznek különbséget erdőben lakók és ott hon lakók között. Az utóbbi a falu. Az 1695-ös összeírások a török uralom után először tudatnak arról, hogy lo régi telken 15 jobbágycsalád él. 1726-tól a herceg Eszterházy féle hitbizományhoz tartozik. Sena és a közvetlen közelében lévő községek: Patca, Zselickisfalud, Szilvásszentmárton erdőirtások helyén keletkeztek. Ez az első olyan adatunk, mely a település kezdeti jellegére utal. A Zselickisfalua kicsinyítő ragja még középkori szóképzésre mutat. Szilvásszentmárton helynév szilvaerdők emlékezetét őrzi, feltehetően a szilvát aszalhatták is. A Szent Márton patrocínium talán még a falu Árpád-kori keletkezéséről tanuskodik.

A földrajzi adottságok csak a keskeny patak völgyek mentén tették lehetővé az erdőirtásokat. Ezen az irtásokon szétszórva, rendezetlenül álltak a házak, rendszerint kerítetlen telekkel. A háztól nem messze a

Kisebb ólak - baromfi; disznóól / az utóbbi csak 100 éve, előtte makkoltattak /, távolabb a szállás, a pajták és a borospince. Hofer Tamás szerint községünk is e tipushoz tartozott, vagyis szabálytalan halmazfalu volt. Szenna esetében egy névemlék - Diákszer - talán éppen arra utal, hogy a szeres településforma sem lehetett ismeretlen ezen a vidéken.

A háztól távolabb az istállókert, szintén ir-tásterületen az itatás lehetőségéhez igazodott. Az utóbbi mindig megszabta a település osztottságát is. Az istállóskert legfontosabb épülete az istállóspajta, a helyi adottságoknak megfelelő alapanyagból, fából készült. Szerkezetét hatalmas tölgygerendákból állagták össze, sövényfonatos oldalát sárral, trágyával tapasztották. Építési módjáról a későbbiek folyamán részletesen lesz szó. A rideg állattartást fokozatosan felváltotta az istálló megőrzés. Ezzel együtt természetesen végeszakadt a kanászéletnek. Már nem a szabad ég alatt, küszködve az időjárás változandóságával - hanem istállóban éjszakáztak.

A szérüskertek elhelyezésének jellemző módja Szenna és környékén a borona vagy talpas pince előtt volt. Ide állították fel a gabonapajtákát. A szőlők a falu felett utba estek a szántóterület felé. Ebben az időben a szőlőművelés nem volt önálló ága a mezőgazdaságnak. A szőlőterülettel együtt található a kaszáló is. A szőlőhegyi pince ugyanugy a lakóudvar külső tartozékának számított, mint a szállás.

A XVIII. században Bél Mátyás a török uralom

után ujjaéledő magyar tájakat, így Somogyot és a Zselic területét közvetlen tapasztalata alapján írja le. Müve, ^aNotitia Comitatus Simighiensis kéziratban maradt. Ebben a települések közt Szennáról is említést tesz, idézve faépitkezésének jellegét.

Az 1720-s összeírás már 22 adózó jobbágycsalá-

dot említ:	Szántó kőből	Irtás kőből	Rét kőből	Szőlő kőből
1. Deák János	6	-	2	2
2. Zóka János	15	-	5	3.5
3. Futás Mihály	16	-	3	3
4. Bödő András	8	-	3	3
5. Tóth Márton	10	-	2	3
6. Istvánfi János	14	-	3	3
7. Deák Mátyás	12	-	3	4
8. Bödő Márton	8	-	3	2
9. Zóka György	10	-	3	2
10. Zóka Péter	6	-	2	2
11. Juhász György	20	-	2	1
12. Istvánfi Illés	3	-	3	2
13. Id. Jákó János	20	-	3	2
14. Bödő István	8	-	3	2
15. Deák György	12.	-	3	4
16. Zóka György	14	-	3	2
17. ifj. Istvánfi János	-	2	1	-
18. özv.Puskás Mártonné	4	-	2	3
19. Puskás István	6	-	2	1.5
20. Nagy János	4	-	2	2
21. Jakab János	6	-	2	3
22. Kornis Márton	8	-	-	3

A gyenge termőerejű agyagos, löszös földet két nyomással művelték. A természetes szaporodás és bevándorlás eredményeként 1736-ban már kétszerennyi család lakja Szennát. A lakosság növekedésével a jobbágytelkek elaprózódtak. Az 1767-es Urbarium tanúsága szerint a községben egész telkes jobbágy már nem volt. A telkek tulnyomó többsége fél vagy kettőnegyedes. Az állattartás még jobbára szilaj. Főleg szilaj magyar fajta igavonó szarvasmarha- és sertés-tenyésztés az elterjedtebb.

A reformkorban már több levéltári dokumentum is bizonyítja, hogy egyre élesednek az ellentétek a földesur és a szennai örökös jobbágyak között. Ezt különféle birtokperек anyaga igazolja. Különösen az irtásföldek után jogtalanul kirótt adózás miatt panaszkodnak sokat a jobbágyok.

Visszatérve a szennai építkezés multjához, sok gondot okozott, hogy a szabálytalan halmaztelepülés állandó tűzveszélynek volt kitéve. Egységes rendelet nem szabályozta pl. az építkezés lehetőségét, a tűzhely használatát, helyét, stb.

A szennai rendezést hivatalos vizsgálóbizottság kiszállás előzte meg. A bizottság uradalmi kívánságra kezdte meg munkáját. Észrevételük siralmas képet fest az akkori helyzetről: az utcák rendezetlenek, a házak elszórva találhatóak s mindenütt járhatatlan utak nehezítik a közlekedést és szállítást. A falu alsó részén pl. 5-6 épület "egyhalomban" áll állandó tűzveszélynek kitéve. Az 1838-ban "Szennai Helység-beli Lakosok által benyújtott és ide A/ pont alatt zárt folya-

modásukban az ujj Urbéri Törvényeknek értelmé Szerént eddig birt Urbéri Telkeiknek ujjra benső felméréseért és rendbeszedéseért esedeznek következő okoknál fogva:

1^{szor} Mivel Telki Állományaink dombos és oldalos részei a gyakori esőzések miatt megszagattatván haszonvehetetlenekké lettek.

2^{szor} Mivel ház helyeink olly rendetlenek, hogy egy Udvarban több házak is lévén, e' miatt még csak egy kis veteményes kertjek sincsen."

" ... Minthogy Szennai Helységbeli Jobbágyok az ujj rendezést A. alatt olvasható folyamodásuk szerént magok kívánják ugyan az Urbéri 10^{ik} Törvény Cikkely 8^{ik} §-sa szerént a méréshez szükséges minden némü gyalog és szekeres munkák kiszolgáltatására Itélet által köteleseknek nyilatkoztassanak. Egyéb eránt várván pártfogó Tiszti Ügyész Urnak megjelenésétől és feleletétől, ..."

" - több házakat elpusztítani, 's az ujonnan kijelölt helyre átvinni szükséges legjobban pedig tömésfalli építkezés lehetetlensége miatt azt talpak által eszközölni kelletik, az ehez kívántató elegendő tető és talpfák az ugynevezett Denna erdőbül az Uraság által ingyen szolgáltatassanak ki, alapítvány kérését az 1767^{ik} évi alatti tiszti jelentésre, miképp a Denna és Óteleki pusztákban tüzi és épületfával ellátva voltak kérvén ezt itéletileg is megrendeltetni."

A perek hosszasan elhuzódtak, így Szennát csak 1860-ban rendezték. A jobbágyok kérelme elsősorban falu- illetve telekrendezést követel.

Szávay János mérnök a jobbágyak sürgető leveleira új térképet és telekkönyv befejezést sürget az 1864. év elején. Az első levéltári térkép Szenna 1864. évi elkülönzéséről beszél. Tehát 4 évig tartott a rendezés, vagy a térkép készült később. /ld. térkép mell./

Ez a dokumentum már egyutcás, szalagtelkes megoldást mutat. /ld. l. és l/a mell./

Több helyütt történik utalásarra, hogy a régi lebontott házakat telepítették az új kijelölt telekre. A község építészeti arculata jellegzetesen érzékelteti a fejlett famegmunkálást. Ennek okait elsősorban környezetének természeti adottságaiban, a hatalmas erdőségek adta lehetőségekben kell keresni. A biztonságosság érdekében " emelték " talpakra a házat. E vidék a Berki patak környéke, vizenyős mocsaras talajával nem kedvezett a vályog falu épületeselésének. A hatalmas tölgytalpak és gerendaszerkezet óvták a házat, még akkor is, ha idővel a rossz altalaj megrokkant.

Homlokzattal az utca felé sövényfonatu, később deszkázott oromfalú házakat építettek, néha nyitott padlástérrel. A házak talpakra helyezése itt tulajdonképpen már csak a régi megoldás ismétlése volt. A hivatalos elkülönzés határt szabott a teleknek és az udvarnak is. Jellegzetesen soros a szennai udvar; a lakóház, istálló az aprójószágok ólja sorban egymás után a telek egyik oldalán helyezkedik el. A telek belső végénél arra merőlegesen állt a szűrű vagy pajta, mely elzárta a veteményeskertet, a gyümölcsöst a gazdasági udvartól. Rendszerint ollós kerttel határolták az utcától és a szomszédos talaktól az udvart. A kemence is ekkor került be végérvénye-

sen a házba. Az utóbbit tűzrendészeti okok szabták meg. A ház alaprajzi elrendezése is ekkor alakulhatott a többé-kevésbé hagyományos / mai / módnak megfelelően. Bátky Zsigmond és Tóth János a déldunántuli háztípust a délszláv- dinári egysejtű házból eredeztetni. Ennek közepén állott a tűzhely, felette a bogrács láncon lógott. A ház lakói számának növekedésével a konyha mellé hálólhelyiség épült. A kályha /oszmán eredetű / ezuttal átkerült a hálólhelyiségbe. Fűtése és füstelvezetése továbbra is a konyhából történt. Egysejtű lakóépülettel természetesen már nem találkoztunk. Adatközlőink emlékezete a kétosztású szoba / ház / szerkezetét őrizte meg.

A következőkben megpróbálom végigkísérni az időrendben kialakult háztípusokat, építési módjukat is bemutatva. Berendezését sajnos eredeti állapotban seholsem lelhettem fel. Így egy-két megmaradt tárgyi emlékből és adatközlőim visszaemlékezéséből idézem fel az eredeti képet.

A favázás házak építéséhez a faanyagot a közeli erdőkből termelték ki / Pető uradalmi birtok és a kőbánya közötti terület /. A községnek erdőjoga csak 1865 után volt. A tagosításkor minden fiugyerek után adtak 6 hold földet /egy fertály, - ez 1200 négyszögöl, s 2000 négyszögöl rétet, 2400 négyszögöl közös legelőt és 1200 négyszögöl erdőt. / Aki így erdőt kapott, eleinte annyi fát vághatott ki, amennyit akart. Később ezt az uradalmi birtokos és a falu vezetősége szabályozta, és meghatározta, hogy egy évben mennyit lehet kivágni. Az épületek faanyaga tölgy és hársfa. Hársfából főleg csak szalufák készültek. A fakitermelés nehéz műveletét toporral, ékkel, sulyokkal végezték. Szállítása rönkökben ökörszekéren, hosszukocsin, vagy



szánon történt. A ház építését mindig a gazda csaláujának férfi tagjai, rokonok, illetve jóismerősök férfi tagjainak segítségével végezték. A fakitermeléstől egészen az új ház felépültéig, míg az áldomást megitták, együtt dolgoztak. A rönkben beszállított gerendákat a házépítés helyén faragták meg a kellő méretre.

A Szennában talált legrégebb talpas, favázás füstősház kb. 1850-ből származó lakóház is eredetileg kétosztású. Alaprajza, felmérés, fénykép /ld. 2,3 mell./ igazolja a feltevést, Kamorája már utólagos hozzátoldás. Ennek bizonyosága a pitar, mely eredetileg a ház végéig érő nyitott folyosó - itt a kamoráig ér.

A talpas ház favázának elkészítési módja:

A beállazott végű talpgerendákat a növényzettől és humusztól megtisztított földre rakták és összeeresztették. Később a talpak sarká alá téglát tettek. Ezáltal a küszöb / így is neveztek a talpfákat / megemelkedett, így biztonságosabb lett. A beállazások helyén / összesen 6 helyen, ebből 2 a pitar talpgerendája / lyukakat vágtak. A szöglábak első végére csirt / csapot / faragtak. Ezt a talpgerendák összeállzásának helyén vágott lyukakba állították. Ezután a szöglábakat a ház négy sarkánál - két oldalról kilincs néven emlegetett rövid gerendával támasztották meg úgy, hogy a talpgerendába és szöglábba a kilincsfát besüllyesztették és faszöggel rögzítették. A szoba és a konyha közti válaszfal alá is tettek talpgerendát. A szöglábak állításakor helyezték el a pitar cifrált lápfáit és a fal vázát alkotó közbülső lábakat is. /ld. 4. számú melléklet./

A ház utcai homlokfala előtt lévő pitart úgy képezték ki, hogy a koszorugerendákat és a mestergerendát tulajdonították. Ezeket szintén cifrált lápfákkal támasztották alá, elkészítve fölötté az első szaluállást. /ld. 5/a és 7. sz. melléklet/. A ház gerendavázának készítésekor nem előre meghatározott méret szerint dolgoztak, hanem a kitermelt faanyag méret adta lehetőségeihez igazodtak. Szöglábakra helyezték fel a talpgerendákhoz hasonló koszorugerendákat, régen két sorban / ld. 4. melléklet / később csak egysorban. A koszorugerendákat szintén csirral erősítették a szöglábakhoz. Ezután helyezték el a ház hossz tengelyében a mestörgerendát, mely szintén az aláállított szöglábakra támaszkodott. Az épület hosszanti tengelyére merőlegesen a koszorugerendákra kerültek a figerendák egymástól kb. 1 m távolságra. A figerendákat a koszorugerendákba és a pitargerendákba beállzták, a mestörgerendára pedig csak ráfektették. Ezután erősítették fel a szalufákat szintén méterenként, mint a figerendákat, melyeket felül ollócsappal kapcsolnak egymáshoz és legtöbb esetben a két szalufa közé feszített kokasülővel merevitették. A szalufákra ezután felkötötték a léceket egymástól kb. 1 térdmagasságnyi távolságra. Ezeket rozsszalmából készült kötéllel erősítették a szalufához, és kis bot segítségével szoritották meg. / ld. 8/a sz. melléklet/ A legalsó lécet, melyet üstörgyének neveztek, faszöggel biztosították lecsuszás ellen.

Egy régi képviselő szólása: " A parasztnak csak annyi esze legyen, hogy ha esik, az üstörgye alá álljon."

A tető lécezése után készítették el a zsuppfedést, melyről később lesz szó. A padlásdeszkákat a figerendákra

helyezték, majd 4-5 cm vastagságban polyvás agyaggal lesározták.

A föcskerakásos fal készítése:

A házfalat úgy készítették, hogy a koszorugerendák alsó részébe lyukakat furtak kb 25-30 cm -ként a talpgerendákba pedig hosszanti válut készítettek. Régen bus fenyőből / boróka fenyő, később tölgy, gyertyán, vagy szilfából készült karókat helyeztek el a koszorugerendába furt lyukakba. /ld. 4/a sz. melléklet/ Alsó végüket kihegyezték és oldalról beszoritották a váluba úgy, hogy függőleges helyzetűek legyenek. Ekkor helyezték el az ablaktokokat is, melyeket vesszőfonással, ollós megoldással erősítettek be. Ezután a karók közé gyertyán, mogyoró vagy szilfából vágott vesszőket fontak / sövényfal /. Közben apró szalmás, polyvás sarat keverték össze lábbal tiporva, majd 4 águ vellával egyszerre kívülről és belülről rácsapkodták, az asszonyok pedig kezükkel simétózták. Három négy napi száradás után a falakat lemeszelték. A házba agyagot hordtak be és ledöngölték. E háztípus gerendavázis szerkezetét 3-4 ember kb. 1 hét alatt készítette el, ugyszintén a sártapasztást is.

A tömésfalú ház építése:

Érdekes átmenetet mutat egy már lebontott ház képe / ld. 8.sz. melléklet/ a talpas favázis ház és a tömésfalú ház között. Alaprajzi elrendezésében a talpas házak mintáját követi "L" alakú pitaros megoldásával. Szerkezetében azonban már más, tömésfalú fehérre meszelt, valószínűleg téglából falazott körkeresztmetszetű, kocka lábazatu és fejezetű

oszlopokkal. A tömésfalú háznak szép példáját találtuk még Szennában/ ld. 9 és :/a melléklet/. A konyha előtti pitarból léphetünk a kétoldalt elhelyezkedő szobába és a közepén fekvő konyhába. Az épület végében a második szoba mögött helyezték el udvarból való bejárással a kamorát padlásfeljáróval. A konyhában régen kemence és rakott tűzhely, valamint kéménybe épített üstház volt. Padlásfeljárójában a gerendára írva a következő felírás olvasható: Schredenstein I 1887 julius 23-ika. A tömésfalú háznak hasonló elrendezésű példáit láthatjuk még Szennában, Szilvásszentmártonban és Zselickisfaludon is.

Zselickisfaludon még végig boltíves tornácu tömésfalú házat is találtunk / ld. 10 sz. melléklet/. Mesterge-
rendáján "Kiss Mihály 1865 " felírás található.

A ház építési módja: A négy külső főfalnak és a belső válaszfalnak 30-40 cm mély és 40-45 cm széles alapgyödröt ástak, hogy a felső humuszréteget eltávolítsák. Ezután agyagos földet lapátoltak az árokba és tömősulokkal jól eldöngölték. Körben a falak mindkét oldalán kb. 5 m hosszban méterenként, a tetőszerkezethez szánt szalufákat, vagy más hasonló méretű gerendákat állítottak / leásták a földbe és ledöngölték /. Ezek közé felül a fal vastagságának megfelelő méretű feszítőfákat helyeztek, melyeket úgy rögzítettek, hogy a szalufákat a feszítőfák magasságában láncsal összekötötték és csaptatófával a láncot megszorították. Máshol lánc helyett lóistrángot is használtak. A földbe állított szalufák közé, azoknak külső és belső oldalán egy-egy pallót helyeztek el, melyeket rudfával támasztottak ki.

Máshonnan odaszállított, vagy a helyszínen a talaj mélyebb rétegeiből kitermelt agyagot földnedves állapotban az asszonyok teknőben odahordták és a két palló közé öntötték, amit 4-5 férfi tömősulokkal vékony rétegben ledöngölt. Erre kevés rozsszalmát tettek, majd ismét földet hordtak rá és újból ledöngölték. A harmadik rétegnél a palló felső széléig értek, ekkor a két pallót feljebb húzták és folytatták az előbbi munkamódszer szerint kb. fél embermagasságig. Amikor evvel elkészültek, a munkát a következő falszakasz építésével folytatták. A falsarkokat egyszerre készítették és iszalagot helyeztek el benne, hogy szét ne váljon. Amikor körülérték és az összes falszakasz elkészült az először felhuzott fal építését folytatták teljes magasságig, majd a következő szakaszokat készítették, amíg körül nem értek. Ezután a szalufákat kiemelték a fal mellől és fejével kivágták az ajtókat, ablakok helyét. Ásóval egyengették a nyílásokat és a falsíkot. A falak felhuzását követte a májusfa állítás. Ehhez legények vágtak az erdőből fát és a lányok diszitették fel.

A falsíkra fektetett koszorugerendákra méterenként fektették keresztbe a figerendákat, melyeket a ház hosszanti tengelyében levő mestergerenda támasztott alá. Ezt követte a szalufák állítása, a csonkakonty kiképzése, majd a lécezés felerősítése a már ismertetett módon és a zsupptető készítése. Ezután a padlásdeszkázatot készítették el hársfából vagy tölgyfából, majd lesározták 4-5 cm vastagságban. A sarat a férfiak készítették, de a vékába felhordás már az asszonyok dolga volt, ők simították el a tenyerükkel. A tömésfalat 4-5

napig hagyták száradni, majd elhelyezték a már kivágott nyílásokba az előre elkészített ajtó s ablaktokokat és körülsározták. A meszelést már az asszonyok végezték. Mielőtt beköltöztek volna a felépült házba macskát eresztettek be első éjszakára, hogy a család egészséges legyen.

Tetőidom és oromfal fajták:

Talpas favázás házaknál legrégbben a körül ereszes sátoztetót alkalmazták. Később a ház mindkét végén, vagy csak az utca felől szömbevetős, csonkakorú tetőt készítettek. Ezt úgy képezték ki, hogy az első két szalufát rövidebbre vágták, felső végét kokasülővel fogták össze. Erre fektettek három gerendát, melyeket a második szalufapár csucsához rögzítettek. A padlásteret vesszőfonyással zárták le és polyvás sárral csapkodták be. /ld. 6.sz. melléklet./ Volt ahol a fonyást a padlásterben a harmadik szalufánál készítették el. Ebben az esetben a sározás elmaradt. Ujabban az oromfalak lezárását deszkából készítik, melyen kör, sziv vagy tulipán formájú szellőzőlyukakat vágtak. A szegélyező lécezést sok esetben fűrészelt fogazással és egyéb végigfutó motívummal díszítették. Főleg az alsó szélén több sorban látható díszítés tette dekoratívvá a ház utcai homlokzatát. / ld. 2/a és 5.sz. melléklet/Sok esetben az oromfal elé nyuló mestergerenda végét is gazdagon kifaragták. /ld. 5/a melléklet /

Zsuppfedés készítése:

A tetőfedés a nyaga rozsszalma. Háromféle módon kötötték, attól függően, hogy a tető mely részére kerül. Ezek a következők voltak: kanczsupp, bakzsupp és szegészsupp. A kan-

cazsuppot úgy kötötték, hogy két csomó rozsszalmát keresztbe tettek egymáson és szalmából font kötéllel a fejénél rögzítették, majd a két csomót egymáson megcsavarták. Vágott végével lefelé kötik az eresznél a legalsó léchez külön szalmakötéssel, melyet a kanczsupp kötésénél is átfűznek. A bakzsuppot hasonlóan készítik, csak jobban a vágott vége felé kötik össze. Fejével lefelé helyezve fektetik az első sort a kanczsuppra, a többi sort pedig egymásra. A léchez úgy erősítik, hogy az összekötött csomóból kihajtott néhány szalmaszálat összesodor-
ták és a lécz alatt visszahajtván a bakzsupp kötése alá húzták.
/ ld. 8/a melléklet /

Szegézszip készítésénél két nagyobb csomó rozsszalmát kötöttek össze külön szalmakötéssel, vágott végével a földhöz ütögették, kiegyengették, majd tőkén fejszével levágták a végét. A szegézszipot a tetőgerinc szegésére használták úgy, hogy vágott végével felfelé, a kötés alatti részt kettéválasztották, megtörték és a tető csucsára terítették. Ilyenkor azt szokták mondani - úgy terítették a ház csucsára a zsuppot, mint a parasztasszony maga körül a péntölét. Az első szegézszipot a tetőszerkezetre erősített karóra húzták, majd három helyen megkötötték. Ezt hívták nagy kancának. A második szegézszipot külön kötéllel kötötték az elsőhöz. A harmadikat a másodikból kétoldalt kivett és megcsavart kötéllel erősítették a másodikhoz és így tovább. Ezután a szegézszipokat úgy biztosították szél ellen, hogy ujnyi vastagságú szegővesszőket szurtak a fedésbe, majd a gerinccel párhuzamosan meghajlították, s a másik végét is beleszurták.



A ház berendezése:

A berendezés ismertetését a füstökonyha leírásával kezdem, / ld. 3. alaprajz / mert ezt lényegében érintetlen állapotban még több helyen megtaláltuk Szennában és a szomszédos Zselickisfaludon is. A ház legfontosabb egysége volt, s ez a már említett egysejtű ház funkcionális hasonlóságából ered. A már említett Árpád u. 38. sz. épület - kb. 170 éves - a zselici füstökonyha klasszikus példáját is adja / ld. 12.sz. melléklet /. Két egységből álló tüzelőberendezésre osztható. Az egyik a sárból tapasztott tüzsel, mely a bejárattól balra a sarokban áll. Fél méter magas és 47 cm széles /ld. 12/a sz. melléklet /. Kettős funkciója volt, egyrészt a lakószobában található szömöskálhát innen fűtötték, másrészt a héjükön / a kályha szája előtti rész / főztek.

Ismeretes volt a láncon lógó bogrács, melynek utóda később a háromlábú vasfazék lett. Fontos berendezési tárgy volt még a naccserépfazék, mely 5-10 literes mázas agyagedény. Ismerték a cserép-tepsit, melyben rétest sütöttek. Pecsénye sütésre gyakran a vasfazék fedelét használták. Ezen is voltak lábak. Ma már a vasfazekakat kiszorították a bolti edények. A kemence csak tagosításkor került a házba. Főszerepe kenyér és tésztafélék sütése. E házban található magassága 1.25 m, hossza 1.20x1.15 m. Készítési módja - ez volt a leggyakoribb - alaprajzában lekerekített négyzetes formára égerfából duplasorban befelé dülő karókat szurtak le. Tetejére fedésként is karókat fektettek. Az egészet sárral kívül-belül betapasztották. Kiegetese után három napig szárították. A kemence tévő vagy ajtó igen ötletesen készült.

Egy deszkalapot besároztak úgy, hogy egy törött fazék fülét a közepére illesztették. A kemence padkája szélesebb volt, így régen melegedhetek rajta. A mestergerendán lógott a tökmagolaj lámpa, a falon a polcon sorakoztak a cserépedények, korsók és fakanalak. Fontos tartozék még - a kemencéhez - a szenvinyó, kis hamulapát, csipővas.

A füst elvezetésére a következő megoldásokat találtuk:

1. Szennában a füstökonyhában az ajtószárny felső nyitott szárnyán távozott a füst. A mennyezet zárt. Ez volt a leggyakoribb.

2. A szilvásszentmártoni konyhánál az ajtó fölött egy állandó nyílást képeztek ki a füst elvezetésére.

3. A zselickisfaludi háznál a konyha födémszerkezetén kihagyott nyíláson keresztül a füst a padlástérbe jutott, ahonnan az oromfalón lévő nyíláson távozott. A konyha

A konyha melletti bejáraton a szobába jutunk, melynek két ablaka rendszerint az utcára néz - ritkábban egy ablak az udvarra is nyilott. Mint már említettem teljes berendezést seholsem találtunk, de elmondás alapján jól rekonstruálhattam a szoba korabeli képét. Csupán annyi butor volt a szobában amennyi a mindennapi élethez tartozott. Bejárata mellett az utcai és udvari ablak között két evőpadot állítottak sarokra. Háttámláján hasonló motivumszegélyt láthatunk, mint a ház deszkázott oromfalán frizként végigfutó diszítés. Néhol sziv, vagy tulipán alak kivágásával tették széppé ezt az ülőalkalmatosságot. Az evőpad közrefogta a fiókos-asztalt. Ezt piros himös terítővel takarták le. Ébner Sándor kecskelábu asztalt emleget, amit már nem találtunk egy községben sem.



Egy-két egyes szék állt még a szobában, rendszerint az ágyhoz támasztva. A két ágy fal mellé volt állítva lábtól vagy a kályha két oldalán külön. Ezt is himös terítővel, vagy később a kékfestők által készített kartonnal terítették le. Ruháinkat a szökrönyben tárolták. Diszítésük geometrikus formák közismertek. Ma a kaposvári Rippl Rónai múzeum őrzi a zselici szökrönyök legszebb darabjait. E butodarab utóda a kaszli és a sublautos láda, mely fiókosajtós, illetve tetején nyíló három fiókos ruhatartó készség volt. Középen a falra előre billentve tükröt akasztottak. Ha halottat ravataloztak fel, ezt letakarták külön erre a célra szőtt tükörtakaróval. Gyász idején nem illett a tükörbe nézni. Két ablak között állt régen a szövőszék. /Már a század első évtizedeiben eltűnedeznek! / Padlásra került a rokka is. Ha kisgyerek volt a háznál, állókát vagy állószéket használtak. Ez egy 65-70 cm hosszú, 45-50 cm széles alacsony négylábu szék volt középen kifurva. A gyerek 9 hónapos korától ebben próbált állni.

A szömös kálhát agyagból rakott négyzetes alapra emelték. A többnyire zöld mázas stilizált virágmotívumokkal diszített csempéket, a két alsó sorban négyzet -, ezenfelül pedig körkeresztmetszetben rakták úgy, hogy a kettőt kiugró párkányszerű csempéfagózat választotta el egymástól. Néhol legfelül koronászerű pártázatban végződött. /ld. 11.sz. melléklet / A kályha vállán állt az üvegpipics, mely tökmagolajjal égő kis kanóccal igen gyér fényt adott. Az ablakot piros karton függöny borította.

A kamora - tárolóhelység - , melyben a konyhához szükséges ételneműt lisztet, sót, gyümölcsöt stb. tartottak.

Az aprójószágok eleségét, a főzéshez és disznóöléshez szükséges szerszámokat is itt leljük / kapinya - pörccmerő kalány, melönce -mosdásra, disznóbél bontásra használt faedény, köpülő stb./

A gazdasági udvar tartozéka a pajta, mely régen tulajdonképpen egybeépült az istállóval. Ezt is sövényfonatos gerendaváz szerkezettel készítették, mint azt a föcskerakásos ház építésénél már leirtam./ld. 13. 13/a és 15.sz. melléklet/ Abban különbözik a lakóház szerkezetétől, hogy nincsen figyrenda, elmarad a deszkázott és sározott földem. Csupán rudfákat fektetnek hézagosan a hosszugerendákra, melyek tartották a szénát. Az istálló oldalát polyvás sárral csapták be, az állatok számára így jobban biztosította a meleget. Később az istálló is tömésfalú, majd téglaeépítmény lett. Tetőszerkezetét szintén zsuppal fedték.

A disznóól vagy másnéven hidas faoszlopokon álló / szögfa / gerendaszerkezetét oldalain bedeszkázták. A deszkából készült padozat hézagaiból a trágyalé kifolyt, így az mindig száraz maradt. Tetejét zsuppszalmával fedték. A malacos disznónak hasított tölgyfa karókat leástak s leverték szorosan egymás mellé kitömték a közöket disznótrágyával rézsüsen félmagasságig, majd kévébe kötött kukoricaszárral lefedték és iszaggal odaerősítették. Ezzel egybeépült a tyukól. Ajtajuk deszkából volt.

A téglából kifalazott kut a tagosítás után vált elterjedté. A kulkáva fölé vasból készült kis ^{karon} görgő féle nyult kb. 30 cm-re amin a kötélfutott ezzel huzták fel a vödört. A vödör felhuzása néhol botra erősített kampóval történt. Most mindenütt kerekeskutat építenek.

Szőlőhegyi pince:

Bár Bél Mátyás az 1770-es években így ír Somogy ismertetésében: " .. Szenna szőlei ecetet könnyeznek ." -mégis napjainkig eleven a szőlőművelés. Minden bennszülött családnak van szőleje és pincéje a högyben. A déli domboldalak Lojcsász, Cseberke, Derékhegy, Peterke stb. több meleget és fényt élveznek, így gyümölcs és szőlő termesztésre alkalmasabbak. Évszázadok óta a nemesített tőkék helyett inkább az úgynevezett direkt-termő / noha / szőlőt termesztettek. A szőlőhegyi pince is mint a ház a helyi adottságoknak megfelelően készült. Ma már csak egy-két helyen elvétve, de régen mindenütt borona-pince volt használatos. Mindössze egy használatban lévő boronapincét találtunk még Szennában és egy-egyét Zselickisfaludon és Szilvásszentmártonban. A boronapincék építési módja mutatja a faépítkezés legeredetibb és legősibb példáit. Óriási méretű vastag tölgypallókból összeállított, nem földbe süllyesztett, hanem a külső terepszinttel azonos padlósintű építmények.

Ezek a pincék régebben egy, később valószínűleg hozzátoldás folytán kétosztásuak. Ezt igazolja, hogy a toldás szerkezete már más: gerendaváz, sövényfonat. /ld. 14. és 16. sz. mellékletet/ Kétosztásu pincénél a hozzátoldással a présházat alakították ki. Készítésének kétféle változatával találoztunk. Egyik fajtája, amikor a hatalmas tölgypallókat úgy állagták össze sarkokon, hogy az egymás fölötti pallósorok kötésben legyenek. /ld. 16/a melléklet /. Amikor elérték a kívánt falmagasságot, a pince hossz tengelyében elhelyezték a mestergerendát falpallókba ágyazva úgy, hogy azok tetejével színeljen. Ezután a mestergerendára és akét szélső boronafalra fek-

tették, a szintén tölgyfából készült padlásdeszkákat. Erre helyezték körül a falak tetejére a koszorugerendákat, melyek a tetőszerkezetet tartották. A fedél zsuppból készült a már ismertetett módon. A másik megoldás a zsilipelés, amikor a szokásos módon lefektetett talpgerendák négy sarkára állított szöglábakba a falak irányába hosszanti függőleges válut készítettek s ebbe eresztették be egyszerre két-két szöglábba a tölgypallókat /ld. 17.sz. melléklet /. A szöglábak tetejére ekkor kerültek fel a koszorugerendák, a továbbiakban pedig már azonos módon készült az első változattal. Néha a boronafal körül szorosan egymás mellé helyezett tölgyfagerendasort ástak le, melyeket földrézsüvel vettek körül, hogy a pince hűvösebb legyen. Ezt a megoldást találtuk Zselickisfaludon. Szennában és Szilvásszentmártonban csak a földrézsüt készítették el. A boronafalakat sokszor kívül-belül, néha csak a belső felén le-sározták és lemeszelték. Ablak helyett csak kis lyukat vágtak a falba, ezt télen bedugták szalmával. A pince külső ajtaja, valamint a présház és pince közötti bejárat hatalmas hevederrel összeerősített tölgyfapallóból készült. Az ajtó talpgerendákba furt lyukakba állított facsapon forgott. A külső ajtó lezárását régebben kölkes fazárral oldották meg. /ld. 18. és 18/a melléklet/ Ezt tölgygerendából készítették rendkívül szellemes módon. Kettő-három néha négy kölket /kis keményfa darabokat/ helyeztek el a zár belsejében vájt ugyanilyen számú váluban. Ezek a zár függőleges helyzetében a benne csuszó kb. 50-60 cm hosszú fa retesz megfelelő nyilásaiba esnek, meggátolva a retesz kihuzását. A zárhoz tartozik a kölkek számának megfelelő tollu kovácsolt vas kulcs, mellyel a boronafalba vájt lyukon keresztül lehet benyulni.

A retesz fölött becsusztatott kulcs megemelásával a kölkek is megemelkednek és így lehetővé teszi a zár kinyitását.

A kulcon levő zsineget a gazda a csuklójára tekerte, hogy be ne ejtse a pincébe, mert az ajtót többé nem tudta volna kinyitni.

A pincék és présházak felszerelése:

A pincékben a földre fektetett tölgygerenuákra helyezték a hordókat. Itt helyezték el még a tőtikét és a lopótökből készült hébert. A présházban állt a szarvas sotu, melyet tölgyfából készítettek. / A szennai pincékben még láltunk néhányat/ Ugyanitt helyezték el a szüretkor használt edényeket és különböző felszerelési tárgyakat: csöbör, fertál, kád, szőlőmuszikoló, borszűrő, muszolófa stb.

Kaposszerdahely kivételével Szenna és környéke Patca, Szilvásszentmárton, Zselickisfalud református községek. Az utóbbiban az emlékezet a falu eredeti boronatemplomát is megőrizte. Szennában mindössze egy kis un. katolikus iskola van, mely egybe épült a katolikus kápolnával. A harmincas években készült. Az első református templom Tóth Endre szerint 1694-ben került lebontásra. Utána építették fel 1785-ben a ma is álló templomot. A falu közepén a domb lábára épített templom szép arányaival és a torony mozgalmas vonalú barokksisakja patinás zöld színével harmonikusan illeszkedik a faluképbe. Kár, hogy a parókia előnytelen előtérbe helyezésével elrontja ezt a hatást. Értékes műemlék épület./ld.19sz. melléklet/. A lelkész által őrzött legrégebbi vegyes anyakönyvek csupán 1757-től őrzik a falu életére /keresztelés, temetés, há-

zasságra/ vonatkozó adatokat. A község történetével, multjával kapcsolatban semmiféle leírást a helyszínen nem találtunk.

A XVII. század végén a török hódoltság után megindult az egyházi építmények helyreállítása. A kőépítkezést nem mindenhol lehetett újra pótolni a környezeti adottságok mellett. Így a fában gazdag vidékeken burkoló anyagként kezdetben fenyődeszkát, majd négyzetes vagy téglalap alakú fenyőtáblákat alkalmaztak. Ez a megoldás olcsóbb volt mint a kőépítkezés. Sik deszka mennyezet magyarországi viszonylatban nem maradt fenn, de a táblás famennyezetnek igen szép emlékeivel találkozunk hazánk mai területén is. Egy festett mennyezet a második világháboruban elpusztult erdélyi szentbenedeki Korniss kastély nagyterméből a világi asztalosmunka szép példáját reprezentálja. Visszatérve az egyházi emlékek, így a szennai református templom leírásához, fontos egy-két elvi problémát tisztázni. A legtöbb emléket a festett asztalos-munkák köréből a református templomokban találjuk. Csak az utóbbi időben vált ismeretessé a Canonica Visitatio és a Historia Domus-ok tanúsága szerint, hogy igen sok katolikus templomban is volt festett famennyezet /pld. az erdélyi csikdelnei katolikus templom /. A protestánsoknál / általában a reformátusok, illetve az erdélyi unitárius felekezet is / fontos tényező volt egyházuk képtilalma, mely tiltott minden figurális, illetve szentkép tiszteletet. Ez volt a közvetlen indítéka annak az igen gazdag virágmotívum festészetnek, mely a XV. századtól virágzott Magyarországon. Készítői az első időszakban céhes testület tagjai, később már tehetséges festő-asztalosok. Ők már minden bizonnyal mintakönyv nélkül, fantáziájukra támaszkodva festették a táblákat. Változatosságukat mi sem illusztrálja jobban, mint az a tény,

hogy diszitőelemeik egyénitettek, formában és színben gazdagon variáltak. A templom mint említettem 1785-ben épült és asztalosa 1787-ben fejezte be munkáját. Északi karzata a bejárat felett az eredeti táblákat őrzi.

Malonyai Dezső gyűjtése az 1900-as évek elején kezdődött. A templomot még teljes épségben találta, sőt karzata alatt a bejárat felőli mennyezetben a somogy megyei kádarkuti templom festett tábláihoz hasonló barokkos motívumokat fedezett fel. E tábláknak azóta nyoma veszett. A motívumok alapszíne fehér, a virág és levél vagy madárdiszkek tompavörös, sötétzöld, középkek, sárga, lila színeket variálnak. Az ormánsági kőrösi templom, mely szintén ezidőtájt épült - sokkal élénkebb színvilágot őrzött meg, mint a szennai. A karzat eredeti diszitményén 16 motívumot találunk. Az "L" alakú karzat rövid szárát - kétszer törtvonalú 3+6 tábla disziti. Az "L" betű kettős szárának törésénél mindegyik oldalon tábla található /ld. 20/a és 21 sz. melléklet/. Az északi karzat alatti pad 4, illetve 3 táblás mellvédjének eredeti mintája szimmetrikus festésű tulipános csokor. A karzaton ballusztrádsor fut végig esztergályozott oszlopocskákkal, alatta a táblák szimmetrikus mintával. A növényi stilizálás mellett kitűnik a kettős madarábrázolás. Közrefognak egy gazdagon diszitett tulipánágat. Tombor Ilona jellemzése találóan bizonyítja, hogy " ...készítője tanult ember ... de nem érezhető alkotásán semmiféle történeti stílus - ... ez a tábla a tiszta népművészeti a maga feloldott vonaljátékos rajzával." A karzat alsó részét hullámosra fűrészelt és virágokkal, levelekkel diszitett deszkaszegély zárja le. Ugyancsak eredeti a papiszék 3+2 festett táblával. A szószerk festett kosara újabb keletű, csak az 1949-es helyreál-

litás után került a templomba. A szószék korona is még első formáját őrzi. Nyolcszögű voluta diszekben kicsucsosodó oromzatai a karzat fatábláinak tulipános csokkos mintáját alkalmazzák szimmetrikusan. Itt elmarad a griffmadaras oromzat / széppéldái a szigetvidéki nemeskei ref. templomban még látható, a kadarkuti templomban pedig már elpusztult/. A déli részre az 1949-es restauráláskor összeállítottak egy hosszú padot. Mellvédje tizenkét régi és egy új táblából áll / ld. 20.sz. melléklet./ Itt két "figurális, illetve naturalisztikus ábrázolást" találtunk, az egyik egy félig női, félig haltestű sellő fején virágkoronával, kezében egy görbe és egy egyenes karddal. Ez a motívum szinte ugyanilyen megformálásban látható a drávaiványi templomban. Értelmének megfejtésére több változatot ismerünk. Malonyai állítása a legvalószínűbb: a csábító gonoszság és a bűn jelképe. A másik figurális tábla két szimmetrikus kacsakaringós levélmotívum közt egy sisakos törnyot ábrázol két haranggal. Az északi karzat és a mennyezet a 16 motívum variánsa, Sós István készítette a helyreállítás-kor. A mennyezeti kazetták eltérve a hagyománytól, vakoltak és elnagyolva adják az eredetiek gazdag szín és forma világát.

Szennának két temetője van. Az ótemető, a Sipos hegyen és az új temető a század első évtizedétől a Mihály hegyen. A református szokásnak megfelelően mindkettő fejfás. Bátky Zsigmond a fejfás temetkezést a honfoglalás előtti kopjafás temetkezésből eredezteti. A régi temetőben még itt-ott fellelhető néhány öreg fejfa gazdagon diszitett, stilizált emberalakot mintáz. /ld. 22.sz. melléklet/ Rovátkolt diszítésük a talpas házak fa szerkezeteinek rusztikus faragását idézi.

A geometrikus diszek sem véletlenek, ennek megfelelőit a szök-
rönyök mértani jellegű motivumain is fellelhetjük. A reformá-
tus liturgikus jelkép az urvacsora kehely, vonalas rajzos
megörökítése is feltűnik itt ott a fejfákon. Bármennyire mesz-
sze jár a gazdagon faragott székelly kopjafáktól és fejfáktól;
ez a temetkezés is példázza a famegmunkálás ősi hagyományait.

Az elemzett népi építészeti emlékek, különösen a
faépítkezés hagyományai már gyűjtőutjaink elején hangsúlyozottan
éreztettk velünk az anyag, szerkezet, forma és diszítés harmo-
nikus egységét. A természet adta lehetőségekkel élve építették
házaikat. Ez nemcsak a faanyag sokszínű és változatos felhasz-
nálását jelentette, de bizonyos előrelátást is. Számoltak a ta-
lajviszonyokkal. A patak völgyekben az erdőirtás következtében
szabaddá vált vizenyős területen a süppedő altalaj miatt csak
talpas-favázás épületeket emelhettek. A házak tájolása követte
a napfényt, a pitar eső ellen védelmet, a forró meleg ellen hűs
árnyékot nyújtott. A házfalak és a zsupptetők kitűnő hőszigete-
lése napjainkig szinte megoldatlan a modern építészetben. A
konyhából fűtött szömöskályha télen kitűnően tartotta a mele-
get. A szobába csupán annyi butordarabot állítottak, amennyi a
közvetlen használatra elegendő volt. Ezek egyszerű szépsége,
diszítésének természetes szín és formavilága méltán adhatott
később iparművészetnek is ötletet. A kölkeszárak furfangos szer-
kezete, változatos típusai a falusi ember természetes észjárá-
sát is hiven visszaadja, érezteti azt is, hogy készítője szin-
te örömét lelte az alkotásban. Számtalan használati tárgyat;
pörccmerőkalány, madárijesztő, kemencetévő stb. ilyen otthoni
ügyeskedés eredménye.

Megszámlálhatatlan a paraszti építkezés ésszerű és hasznos oldala.

Korántsem érezhetjük azt, mintha ezzel a szemponttal lezárult volna az önkifejezés szándéka. Vele egyenrangú volt az anyag és szerkezet adta diszitési lehetőség. Ezáltal vált egyénitetté a ház, pince vagy pajta stb., mert benne alkotója fantáziáját és ötletgazdagságát egyaránt kifejezésre juttatta. Ezért tapasztalható, hogy az archaikusabb községekben nincs két egyforma ház és mégis a falu összképe ad egy bizonyos egyöntetőséget, eredeti karaktert. A környezet adta lehetőségek szinte maguk nevelték a furó-faragó tehetségeket. Egyik adatközlőnk említette azt is, hogy a ház oromfal deszkavégét és a pitar lápfáit is minden gazda magának fűrészelt ki. Az öreg pincék présein és a szövőszékeken diszitő motívum és évszám rajzolata árulkodott sokszor készítője izléséről. Vég nélkül sorolhatnám a példákat. Ime az anyag, szerkezet és forma harmonikus egysége,

Ugy tűnik, hogy népünk művészi izlése átöröklődő napjainkra is. Meglepő viszont, hogy a mai falusi házépités mennyire disszonánsan elüt a régi, nemesen egyszerű, művészi építményektől. Ennek okát természetesen szociológiailag és a fejlődő kultúra szempontjából magyarázni is lehet. A divatos pallérműveltség új létesítményei azonban nem pótolják azt az esztétikai hatást és élményt, amit e már roskadozó öreg építmények nyújtanak. Sajnos ezek a művészi emlékek egyre veszendőbbek. Szinte hónaponként kerül lebontásra egy-egy talpasház vagy boronapince, hogy "helyet adjon a redőnyös palatetős nagyháznak". Így válik minél fontosabbá, sürgetőbbé a

maradék tárgyi összegyűjtése.
emlék

Igen dicsérendő programja népművelésünknek a skanzenépitkezés. Ez az ötlet az északi népektől, Svédországból elindulva igen gyorsan teret hódított Európában. Számos helyi restaurálással egyidőben / 1885-től kezdődően indított program folytatása / 1958-ban Zalaegerszegen a Göcsej artistikus vidékének központjában indult meg egy nagyobb szabású szabadtéri muzeumépitkezés. Ma már nagyjából késznek tekinthető a zalaegerszegi skanzen. Igen sok szép megmentett építményt mondhat magáénak.

Szentendrével egyidőben somogyi, baranyai tervekkel is találkozhatunk. Baranyában Sellyén és Orfün építenek fel táji jellegnek megfelelő hitelességű emlékeket. Sellyén már áll egy ormánysági ház. A zselici Szennában is egyelőre több lehetőség kínálkozik épületet illetően. Lakóház vásárlásról már tárgyalnak. Az utóbbi a helyszínen javítva teljes berendezést kapna.

A fentiek is mintha igazolnák azt a bizonyosságot, ami gyűjtő utjaink során tapasztalható; a mai kor embere számára igen sokrétű mondanivalót rejteget a multbeli tárgyi világ és szellemi hagyatéka. Talán úgy lenne igazi értéke mindennek, ha saját életünkbe észrevétlenül, de maradandóan átörökölnénk az egyszerű, de hasznos és művészi megformálás esztétikumát.

F O R R Á S M U N K Á K :

1. A szennai egyházközség vegyes anyakönyve 1757-1880
2. Bálint Sándor: A szegedi nép Bp 1968
3. Bátky-Györffy-Viski: A magyarság néprajza 1-4.k.Bp 1941
4. Bél Mátyás: Notitia Comitatus Simighiensis 1770
5. Csánki Dezső: Somogy vármegye Bp 1912
6. Ébner Sándor: Adatok a Zselicség tárgyi néprajzához.
NMN Aé 1931 XXIII.é.
7. Füzes Endre: A baranyai falumuzeum tudományos tervének vázlata
8. Genthon István: Magyarország művészeti emlékei Bp 1959
9. Hofer Tamás: Déldunántul településformáinak történetéhez
Etn. Bp 1955
10. Kogutowicz Károly: Dunántul és Kisalföld írásban és képben
Szeged 1930
11. Nyiri Antal: A Zselicségi Szenna és vidéke magyar nyelvjárása
Kaposvár 1939
12. Rónai Béla: A készülő zselici tájatlászról Pécs 1965
13. Szenna község urbéri iratgyűjteménye 1841-től
14. Tombor Ilona: Magyarországi festett famennyezetekBp 1968
15. Tóth János: Népi építészetünk hagyományai Bp 1961
16. Vajkai Aurél: Balatonmelléki présházak Bp 1958

T A R T A L O M

- Szenna helye a Zselicben
- Településének multja - földrajzi, gazdasági meghatározottsága
- Település formájának típusa: halmazfalu - egyutcás település

- Építkezésének jellege

- A lakóház kialakulása: 1. talpas, favázás füstösház
2. tömésfalu ház

Tetőidom és oromfal fajták

Zsuppfedési módok

A ház berendezése

Gazdasági udvar

Szőlőhegyi présház és pince

Szakrális építkezés - fejfás temető

- A falu építészetének esztétikuma, és ennek hatása napjainkra
- Szabadtéri néprajzi muzeum
- Népi műemlékeink megbecsülése

Forrásmunkák

1a



1



2a

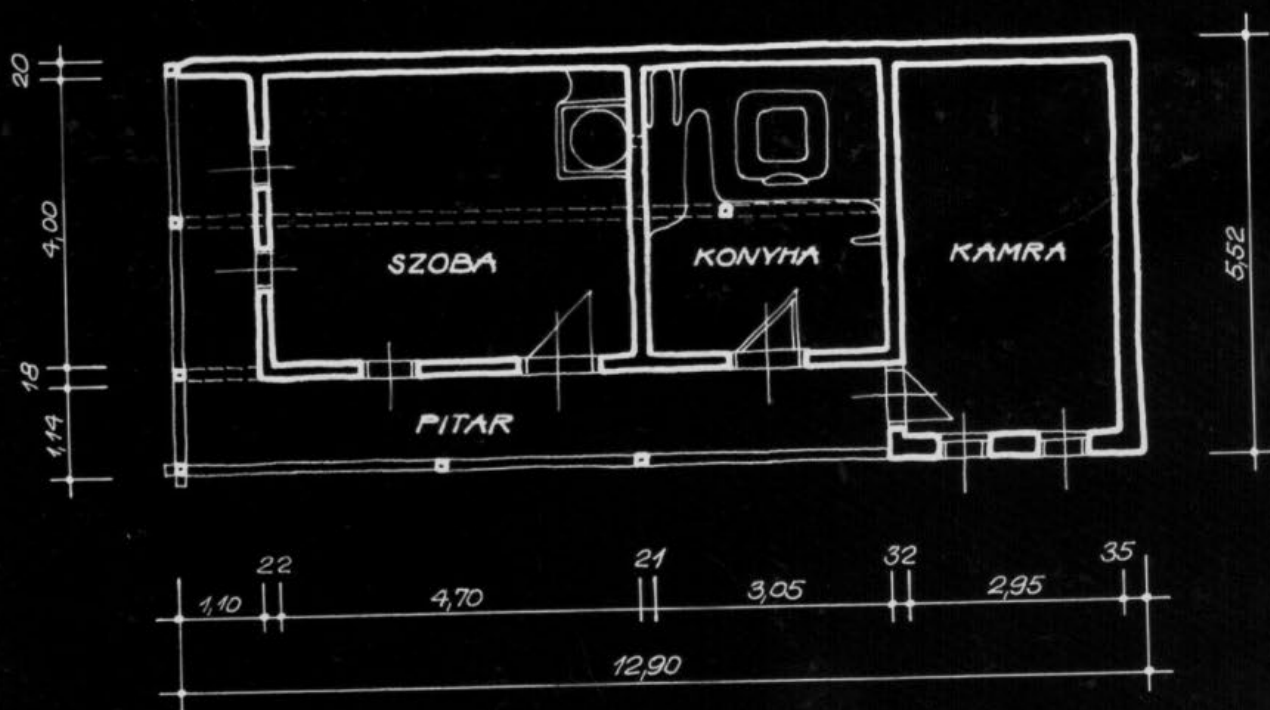


2





METSZET



ALAPRAJZ

M = 1:100

4a



4



5
5a



5



6







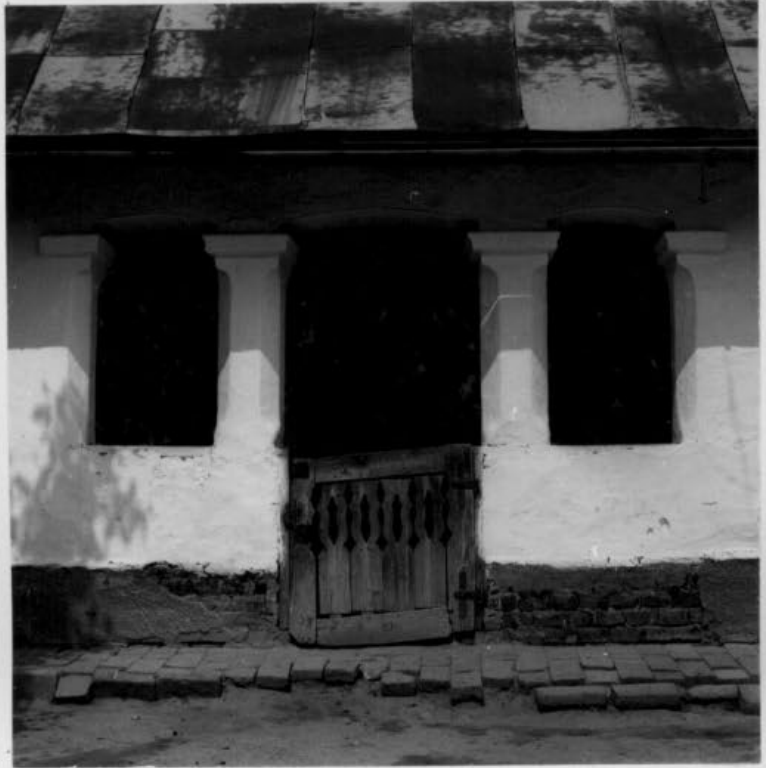
8a

8



9

9a



9



10





12a

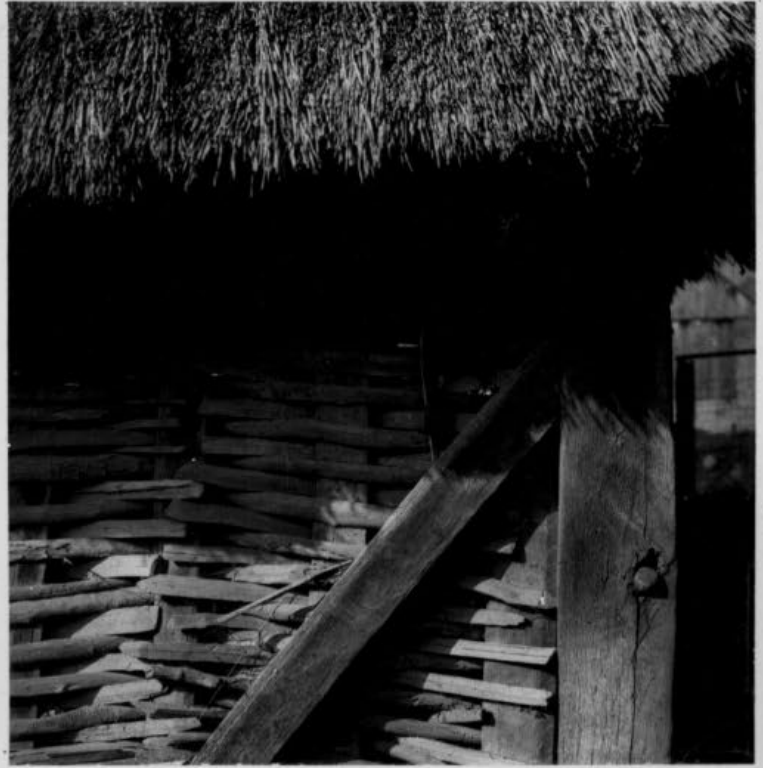


12



13

13a

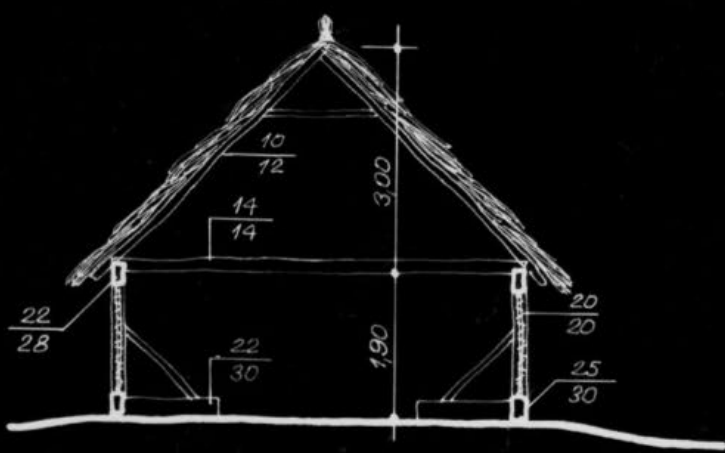


13

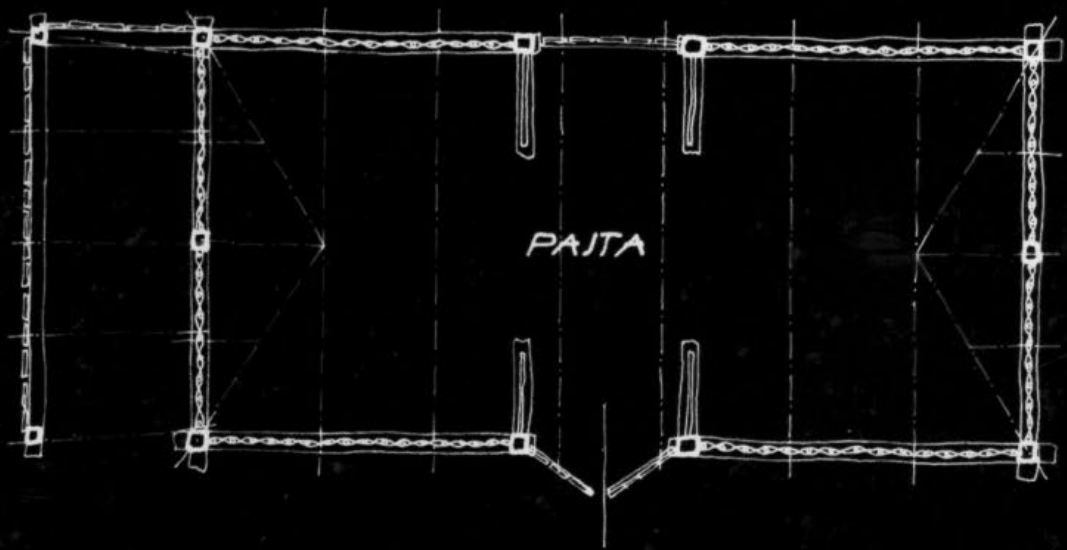


14

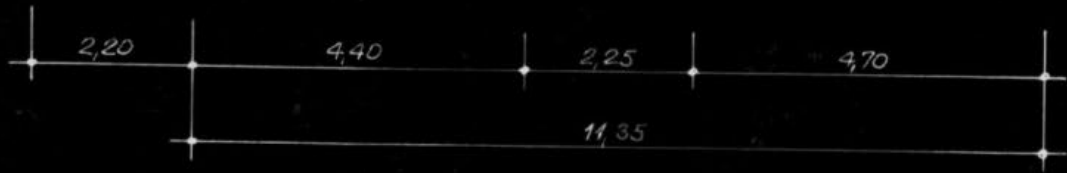




METSZET

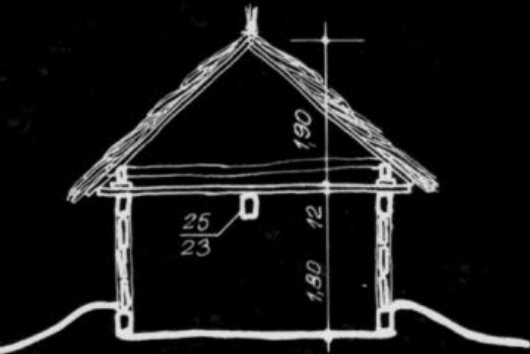


PAJTA

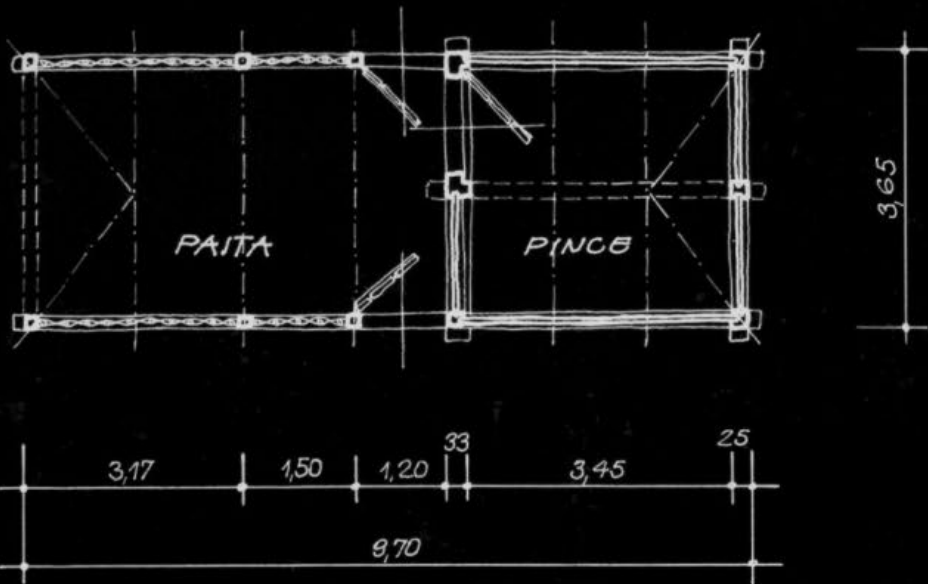


ALAPRAJZ

M = 1 : 100



METSZET



ALAPRAJZ

M = 1:100

17

17a



17



18 a



18





20a



20



21

21a



21



