

6TUSNO: POMBRAJCS VILMOS

6TUSITES IDEJE: 1972.

TART.: TELEPÜLÉS, ÉPÍTKEZÉS, LAKÁSBELSO,
CSAKÁNT KÖZSÉGBEN

18 lap, 9 rajz

FŐLOKAI MŰTÁRO: CSAKÁNT

STAKMŰTÁRO: \bar{X} ,
 \bar{XI}

PAPÍRIPARI VÁLLALAT



KISKUNHALASI GYÁRA

LELTÁRKÖRÖS

ÁTVEZETVE AZ EGTSÉGES LTK. 2003-as TETELE ALÓL

III/4/4.



2003

NYITL-ROKNI MÚZEUM KAPUSVÁR

Település, építkezés, lakásbelső

Csákvány Községben.

260
8 rajz
1 alap-
rajz.

Település a XIV. és XVII.században.

A néprajzkutatót sok irányu munkája mellett talán az érdekli a legjobban, hogyan keletkezett annak a községnek az elnevezése amelyikben lakik és hol kezdődött a település. Csákány elnevezését nem sikerült megoldanom még az Országos Levéltár segítségével sem de további kutatásaim talán eredményre vezetnek.

Visszapillantva a múltba Csákányról annyit tudunk, hogy 1394-ben - ekkor még puszta- a Marczal család Zsigmond királytól adományul nyeri.¹ Azt is tudjuk, hogy 1534 előtt Csákányban már 41 porta volt.² E két dátumot mérlegelve valószínűen a XIV. század második felében és a XV.század első negyedében történt a település a régi temető helyén.³ Ez a település a mai Teldi utca déli oldalától az új temető délnyugati végénél Nemesvid felé forduló utig terült el. E területen állt egy templom is. Ki, mikor és milyen alapból építtette még nem tudjuk. Hajdani sekrestyéje ma a Hertelendy Család kriptája.

A település nagyon kezdetleges volt. Faviskókban, nádkunyhókban laktak és az időjárás viszontagságaitól sokat szenvedtek. Táplálékukat halászattal, vadászattal, erdei termékek gyűjtögetésével szerezték meg. Ez utóbbiakat aszalták tűző napfényben és a zord telek idején, amikor vadászni képtelenek voltak, ezzel táplálkoztak. A faviskók, nádkunyhók egyetlen helyiségből áll-

tak, éppen csak négy fal közé és fedél aláhuzódhatott a család.

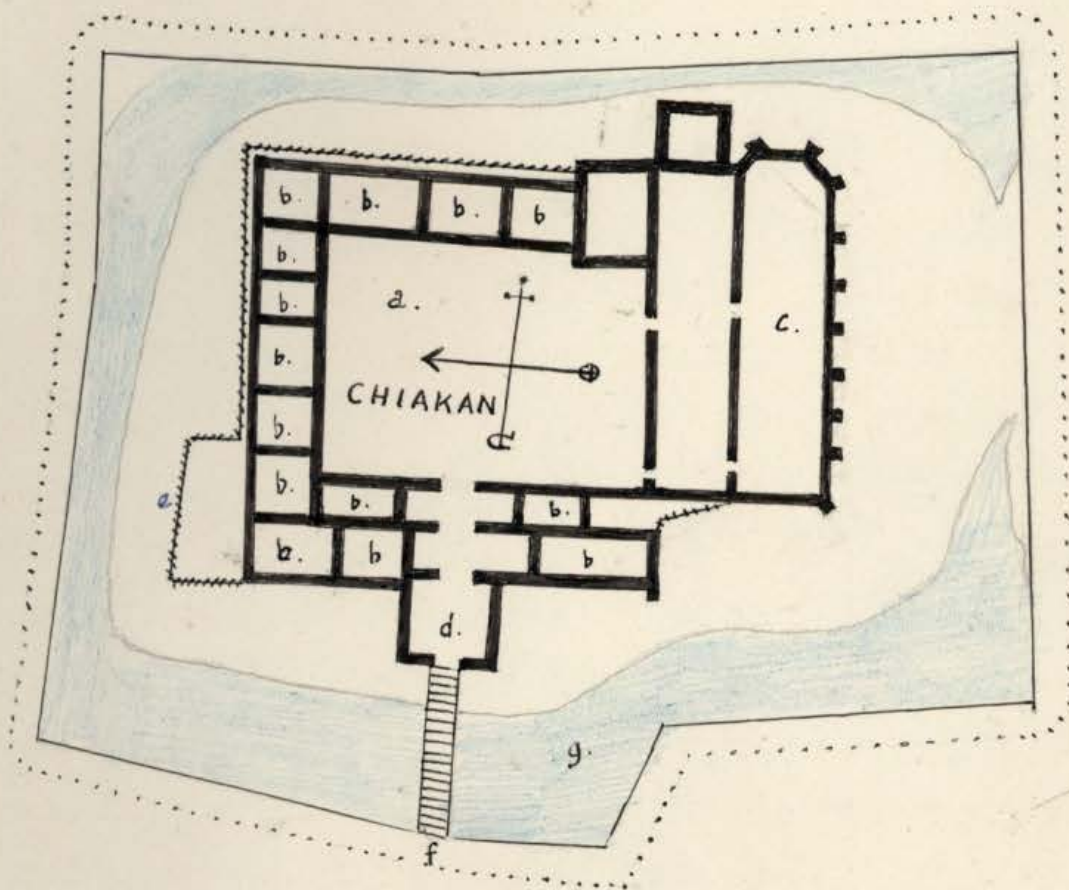
Szigetvár bevétele után Szulejmán szultán portyázó csapatai 1566-ban elfoglalták Csákányt. A törökök nagy pusztítást vittek végbe. A települést, a templomot s ettől keletre a mai rom.kat. templom helyén állt és a XIV.században a Pálos-szerzetesrend által román stílusban épített kolostor-erődöt földig lerombolták.^{4.} A lakósság jó részét levágta vagy elhurcolta a török, a maradék nép pestisben pusztult.^{5.}

A pálosok boldog Özséb veszprémi kanonok által 1246-ban alapított egyetlen magyar eredetű szerzetesrend. A baranya megyei patacsi és pilisi remetek közös életmódra való megszervezése 1270 körül az alapító érdeme. Pál veszprémi püspök és Ladomir esztergomi érsek szabályzata után Lőrincz rendfőnök erősítette a rend önállóságát a püspökökkel szemben 1308-ban és szt. Ágoston szabályzata alapján újraszervezte a rendet. XXII. János és XI. Gergely pápák kiváltságai emelik a tekintélyét. Magyarországon 170 kolostoruk volt. A XVI.században rendi hanyatlás következett be. Pázmány Péter javasolta Rómának a pálosok eltörlését. VIII. Orbán pápa vizitációkkal emelte újra a rend tekintélyét. A magyar főpapok támogatásával újabb fellendülés következett be de a nemzetiségi rendtartományok kiválása meggyengítette életét, II. József pedig 1786-ban eltörölte a pálosokat. Újabb Magyarországi telepítésük Serédi Jusztinián hercegprimás érdeme volt.^{6.}

A kolostort az állandó törökveszedelem hírére alakították át erődé.

A Bécsi Levéltárban lefényképezett^{7.} kolostor-erőd alaprajzának mértéke sajnos nincs. Ha feltételezzük, hogy a cölöphid / nem felvonóhid / szélessége 2 méter -mert az ilyen széles hid a szekérel való közlekedést is lehetővé tette-akkor a mérték 1:500-hoz

A Csákányi Kolostor-erőd alaprajza.



- a. Kolostor udvar
- b. lakószobák
- c. Kapolna
- d. porta
- e. palánk
- f. cölöphid.
- g. árok

s így a kolostorépület hossza kelet-nyugat irányban 26 m., észak-dél irányban 36 m.volt, tehát 936 négyzetméter területen feküdt. Ebből 432 négyzetméter volt az udvar és a tulajdonképpeni kolostorépület a kápolnával együtt 504 négyzetméteren állt.)

A kolostort az északi oldalon teljesen, keleti oldalán és nyugati szárnyán részben palánkkal erősítették meg és körülárkolták. A palánk csak a portyázó csapatokkal szemben nyújtott erősítést, ostromló sereg ellen nem volt nagy jelentősége. Az erődöt körülfogó mély árokban víz is volt mert bő talajvíz forrással bíró ingoványos övezte, melynek vizét ide bevezették. Az erődbe magyar őrséget is állítottak de a kevés számú őrség a portyázó csapatok hírére az erődöt elhagyta.

A török hódoltság alatt a település elakadt. Budavár visszavétele /1686/ és a törökök kiűzése után a XVII. század közepén népesült be Csákány román, vallású magyarokkal és csekély számú horváttal. Darabos, Bereczk, Német, Mihók, Lóki, Horvát és Kompetár családok letelepedéséről tudunk. E családok közül a nemességet nyert Bereczk familia családfáját ismerjük.

Eredetileg Nemesvidon birtokos család, ahonnan 1840 körül költözött le egy ága Kaposvárra. Vármegyénkben feltűnő első őse Lukács, kit 1724-ben Mihály és Ferencz fiaival együtt mint régi birtokosokat elismert nemeseknek a nemesség vizsgáló bizottság. A család ekkor még Böröcz-Berecz alakban irta nevét. Mihály fiai Ferenc és György, 1744-ben vidi birtokukra nádori adományt szereztek. György volt a vérség fenntartója. Berta Katalintól fia Imre / +1764 előtt / ennek Hajdu Ilonától fia Ferenc, aki Kiss Örszével atyja Imrének / szül. 1766 / kinek Zsebe / Sebe / Juliától fia Antal / 1793-1859 / a vármegye esküdtje. Ennek Váradi Máriától gyermekei: Antal / szül. 1818 / ügyész / nős Kapossfy Franciskával, Anna / 1826-1896 / Gáspár Boldizsárné. Ferencnek és

Kiss Erzsének ifjabb fia Ferencz /szül.1878 / nejével,Babos Évával Csákányban lett birtokos,már 15 éves korában van fia Mihály /szül.1803 /kinek Kun Katától gyermekei:József,Gergely, Péter,Sándor / szül.1832-1842 között /,Mihály testvérei:Ferencz /szül.1818 /, Antal /szül.1822 / és Imre /szül.1828 /

A család cimeres nemes levelét 1615 augusztus 9-én nyerték II.Mátyástól agilis B.János és Miklós testvérek s azt a horváth-szlavon-dalmát tartomány gyűlésen 1616 április 18-án hirdettették ki.Az ebben adományozott cimere:kék pajzsban zöld hármashalmon két első lábával fehér mezei liliumot tartó, egymás felé fordult ágaskodó arany oroszlán.Sisakdísz:a koronából kinövő, jobbjaiban liliumot tartó, jobbra fordult koronás arany oroszlán. Takaró jobbról és balról kék-arany.

A XVII.század második felében Makay Zsigmond,Böröndy, Tomcsányi,a Petrich család birtokolják Csákányt.1760-ban Makay Zsigmond a kolostor-erőd romjaiból felépítteti a román stílusú rom.kat.templomot de tornyot csak 1815-ben emeltek rá és így nyerte el mai formáját.

A XVIII.században Domaniczky,Léhner,Korohmáros,Szentgyörgyi és a Paiss családok,ezt követően Hertelendy Andorné, Paiss Mihályné,Léhner Sándor és Ilka testvérek,Veress Lajos és Páhy Ödönné, a XIX.század első felében Hertelendy Zoltán,Veress Lajos,Hertelendy László,Léhner Vilmos,Paiss Dénes és Páhy Jolán voltak a birtokosok.

A földesuri birtokok megműveléséhez cselédekre volt szükség,ezért cselédházakat építtettek.Nincstelen családok szerződtek és települtek a cselédházakba,örültek,hogy fedél alatt lehetnek szűkös de biztos kenyéren.Más telepések agyagból döngölt lakóházakban laktak s urasági napszámon tengődtek.

Egy 1865-ből kelt vármegyei kiadvány szerint Csákány

népessége 805 lélek, házak száma 111, a község területe 2637 k.h.
/ A megye népessége 257318 lélek /

Az első világháború utáni település a ^{Rákóczi} ~~Petőfi~~ és *Béke* utcákon. Abban az időben proletárnak gúnyolták. A település Heteyi Lajos kb. 10 k.h. birtokán történt, melyet e célra kisajátítottak. Ellenértékként Véssey Lajos szőkedencsi földesúr birtokából Csákánnyal határos részen másfélszer annyi jó minőségű szántóföldet kapott. A kiosztott telkek 300-400 □ ölesek s kb. 80 család épült fel.

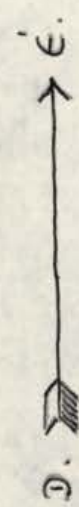
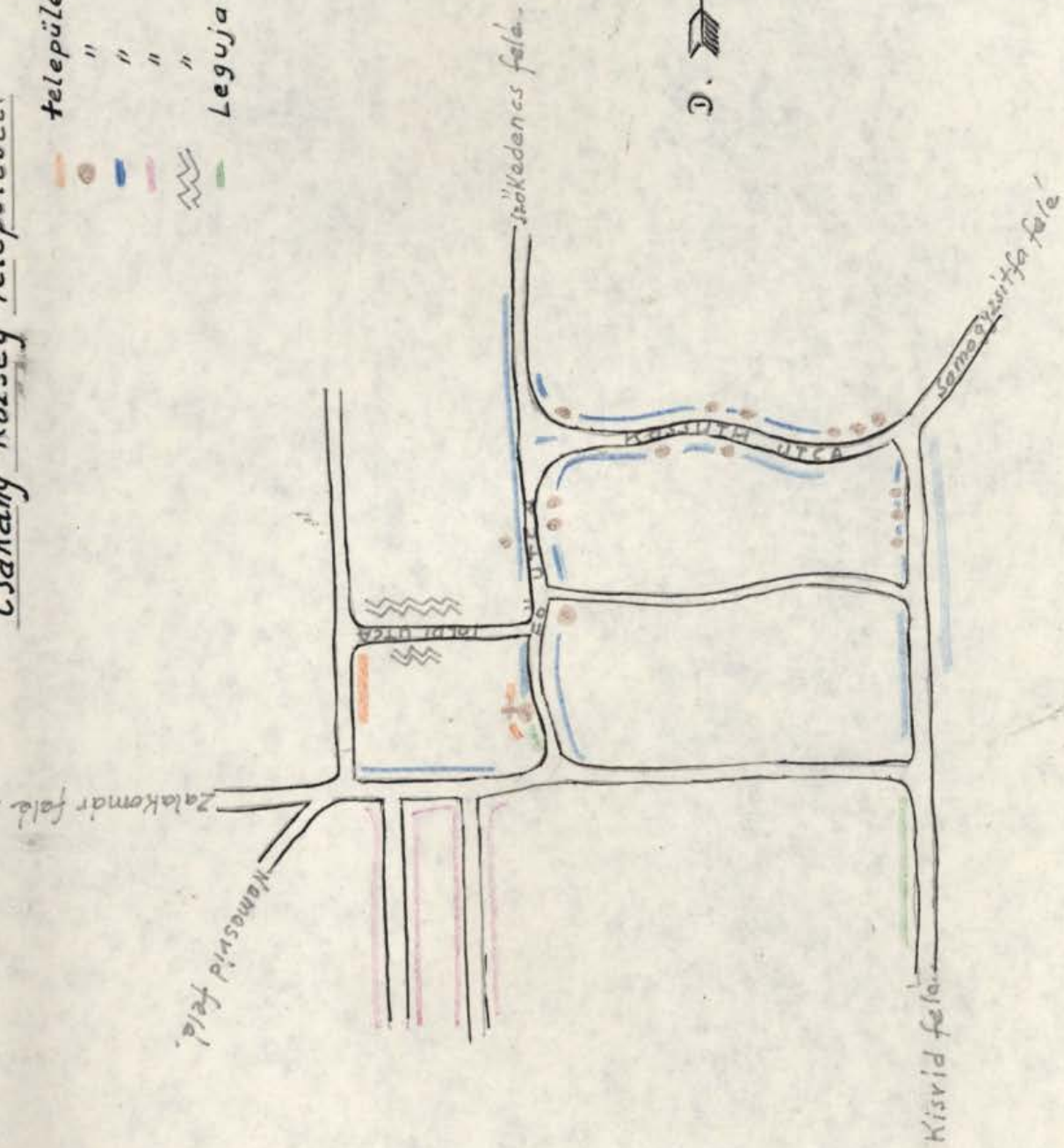
A második világháború utáni település a Toldi utca lakóházai. Itt a horvát usztasák által kiűzött magyarajkú családok telepedtek le. Szorgalmukkal, munkaszeretetükkel a község lakosságának megbeesülését érdemelték ki.

A szocialista mezőgazdaság kialakításával a helyi "Latinca Sándor" Termelőszövetkezet a község délkeleti részén az ugynevezett "homok"-on korszerű szarvasmarha istállót és sertésnevelő építtetett. Említésre méltó még a községi tanács által 450.000 Ft. költséggel a fő utca 71 sz. alatt felépített körorvosi lakás és rendelő. Csákány, Szőkedencs és Somogyzsitfa községek betegeit Dr. Simon Sándor látja el.

A jelen azt mutatja, hogy a község település szempontjából nem fejlődőképes. A legutóbbi népszámlálás 730 lelket mutat ki. Ez a szám évről-évre apad mert a felesleges munkaerőt a gépesített Termelőszövetkezet lekötni képtelen s olyan városokba kénytelen települni ahol a nagyarányú iparosodás munkát biztosít. Betegek és nyugdíjasok maradnak a községben, amely néhány évtized múlva Gyűrűfü sorsára jut.

Csákány Község települései.

- település a XIV. században.
- " " XVII. század közepén.
- " " XVIII. században.
- " az első világháború után.
- " a második " "
- Legújabb települések.



Források:

- 1,3,4, Dr.Csánky Dezső:" Magyarország vármegyéi és városai"
/ 1930 / 55.o.
- 2, Kanyar József : "Harminc nemzedék vallomása somogyról"
/1967 / 50.o.
- 5, Szántó Imre : "Egy dunántuli falu története" /1960/ 87.o.
- 6, Kisbán Emil : "A magyar Pálosrend története"
/1938 -1940 / I.-II.
- 7, A Bécsi levéltárban lefényképezett kolostor-erőd alaprajzát Dr.Paiss Andor bocsátotta rendelkezésemre. Ő Dr.Pataky Vidor cisztercita tanártól kapta, aki a Bécsi levéltárban található magyarországi várak alaprajzát lefényképezte és rendszerezte.

Telki települések.

A XVII. század szétszort településeiből megállapítható, hogy meghatározott települési irány nem volt. A XVIII. századi településekkel jöttek létre a ház-sorok./félsor, homok/ A XIX. század elején már nyilvánvalóvá vált az újabb települési irány. A falut körülszorító földesuri birtokok sérthetetlenek voltak s így csak délnyugati oldalon nyílt települési lehetőség Heteyei Lajos birtokán, a már említett csere útján.

Függetlenül a telek nagyságától a kelet-nyugat fekvésű telkeken a lakóházat az északi, az észak-dél irányuaknál pedig a nyugati oldalra építették. Ugyan ilyen a gazdasági épületek fekvése is.

A telket kerítéssel három esetleg négy részre tagolják. A lakóház és nyárikonyha előtt virágos kertet, a nyárikonyhától a gazdasági épületekig bezárólag udvart, azon túl telket képeznek, bár az egészet együttvéve is teleknek /beltelek/ nevezik. Néhol a gazdasági épületekkel átellenben is van kerítéssel elhatárolt kis veteményes kert.

A nyárikonyha közvetlen a lakóház mellé vagy attól néhány méter távolságra van építve, amelyet kora tavasztól késő őszig használnak.

A gazdasági épületeket a telektől kerítéssel elzárt udvar végébe építik. Általában egy tető alá épül az istálló és a pajta de néhány gazdának csak istálló építésre volt módja, ahol pajta hiányában az állatok takarmányát kazlalták vagy boglyába rakták és szalma tetézéssel biztosították az eső és hó ellen. Későbbben, amikor módot szereztek hozzá pajtát is építettek de ez lényegesen magasabb volt mint az istálló, így annak későbbi építéséről árulkodik.

A sertésól /hidas/ és a tyukház az istálónak a lakóház felé néző végébe van építve de némely udvarban az istálóval átellenben, sőt a faház /favágó/ is ott éktelenkedik. A góré- /csöves kukorica tároló/- a pajta végében van. A trágyatalep mellett van a jól eldugott illemhely.

A kutak helye nagyon változó. Általában az udvar első részén konyhához, nyárikonyhához közel található de udvar közepén, uthoz közel, istálóval átellenben is található. "Mesgyére" épített kut is van, /közös használatu/ amely felett gyakori a hangos szóváltás.

Bármilyen irányu a telkek fekvése, határukat az urasági birtokok, viz-árok vagy mezei ut szabta meg.

CSAKÁNY Községi lakótelep
utcai és házszám szerint.

- beépített telkek
- beépítetlen telkek



Agyagból döngölt lakóházak építési formája.

A lakóház helyének kiválasztása.

Az agyagból döngölt lakóházakat magasabb fekvésű agyagos vagy homokos talajra építették. A csapadékkal jelentkező nedvesség ellen-mivel a fundamentumban szigetelést nem alkalmaztak-vagy nem ismerték-igy védekeztek. Elgondolásuk helyességét bizonyítja az a körülmény, hogy napjainkban korszerű építkezés céljából ledöntött falak teljesen szárazak, szét-darabolásuk fejszével, csákánnyal is erős munkát igényel.

Építési folyamat.

A fundamentum mélysége a talajviszonyokhoz mérten 50-80 cm., szélessége 50-60 cm. között váltakozott. Előfordulásuk szerint sárga, szürkésfehér vagy vöröses agyagot használtak a falak döngöléséhez. Kalákába hordott, sok esetben az építkezés helyén feltárt alkalmas agyagot fejtés után kut vagy patakvizzel nedvesítették, kapával átforgatták, lazították. Vesszőkosarakban, melencékben, /nyárfából készített kisebb tekenő/ hordták a döngöléshez.

A fundamentum szélességéhez mérten mindkét oldalon 1-1 m. távolságra cölöpöket ástak a földbe. Falképző oldalakra deszkát szegeztek s az általuk bezárt térbe döngölték a kellő mértékben fellazított agyagot, amelyet kalákába meghívott asszonyok, lányok, vesszőkosárban, melencében, a fejükön vagy a vállukon hordták a deszkák közé. Az agyag döngölését férfiak, legények végezték.

30-40 cm. hosszú, 20-25 cm. átmérőjű tölgy vagy gyertyánfa hasábra két oldalon 120-130 cm., simára faragott nyelet szegeztek, ezzel döngölték az agyagot. A 230-240 cm. magasra emelt falat 16-18 napig szikkadni hagyták majd felhúzták a tetőzetet.

A szikkadt falat "balaskával" /kisfejsze/ kivésték és

behelyezték a 28 x 15 cm. vastag mestergerendát. Az 1-1 m. távközbe helyezett tetőgerendák/tartógerendák/ középpütt ezen feküdtek. A tetőgerendák végeire szegték a szélkoszorut és átfurva, vastag faszögekkel hozzá erősítették. A szélkoszorut a tetőgerendák metszési pontjában bevésték és ide helyezték a szalufákat, amelyeket szintén faszögekkel szegeztek a szélkoszorúhoz. A szalufákat sima vagy keresztollós szelemen-kötéssel látták el, hogy tartásuk szilárd legyen s csak azután tették rá a zsuppléceket. A tetőszerkezet /szarvazat/ érdekessége az, hogy felépítési megoldása teljesen vasmentes, vaskapocs vagy szeg nem található benne.

A tetőzet befödéséhez kézicséppel kicsépellt rozs szalmát használtak. Két kézzel átfogható kis kévét vettek ki belőle. Ebből kettőt sodrott szalmakötéllel lazán összekötöttek majd a kévét egymással ellenkező irányban megfordították, ez által a laza kötés meghuzódott s a két kéve szorosan, egymás mellett zárt. Ezt a kettős kötésű két kis kévét párban "gicának" nevezték. A tetőfödést alulról az "üstökön" /csepegő/ kezdték és úgy haladtak felfelé. Az üstökön lévő gicákon a kicsépellt rozsféj is rajta maradt, ezt "péntölös" vagy "kanczsupp"-nak nevezték.

A fonás úgy történt, hogy az egyik kis kévéből félmaroknyi szalmát megsodortak és egyszer a zsupplécre csavarták, a még szabadon maradt végét a következőleg mellé helyezett gicából sodort kötélszálba besodorták, tehát a fonás folyamatos volt. Türelemes és teljes munkát igényelt ez a művelet mert a gicák szoros fonása biztosította a csapadéknek a tetőről való lefolyását.

A befödött lakóházat 3-4 hétig száradni hagyták majd fejszével faragták ki az ajtó és ablak nyílásokat. Ajtók és ablakok összetétele faszegekkel történt, ennek ellenére erősnek, tartósnak bizonyultak. Csupán a sarkokat és az ajtózárat készítették kovácsolt vasból.

A lakóházak nyitott vagy zárt tornácosak, kettős vagy hármas megosztással: szoba-konyha vagy szoba, konyha és éléstár/kamra/.

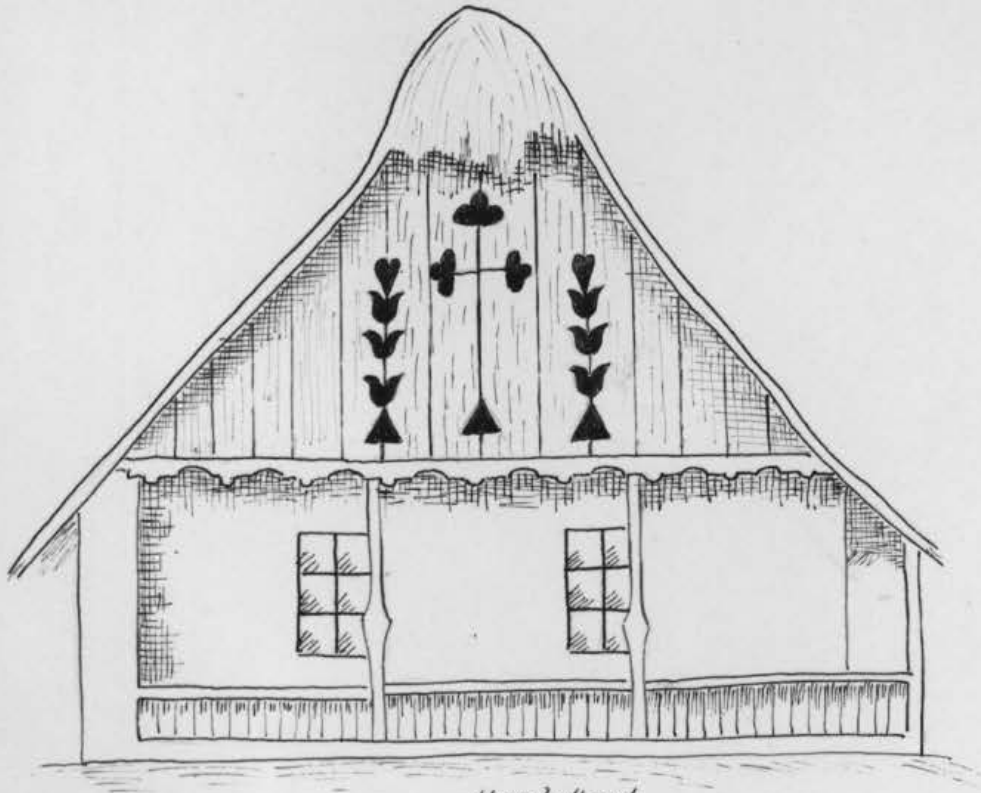
Padlásfeljáró a konyhában vagy az éléstárban van. Nem beépített lépcsőfeljárt, hanem csak egyszerű létra, amelyen terményt vagy bármi mást felvinni nehéz és körülményes. A padlástér-mivel kémény nincs-igen alkalmas sertéshus füstölésre, tartósításra.

Diszitő elemek.

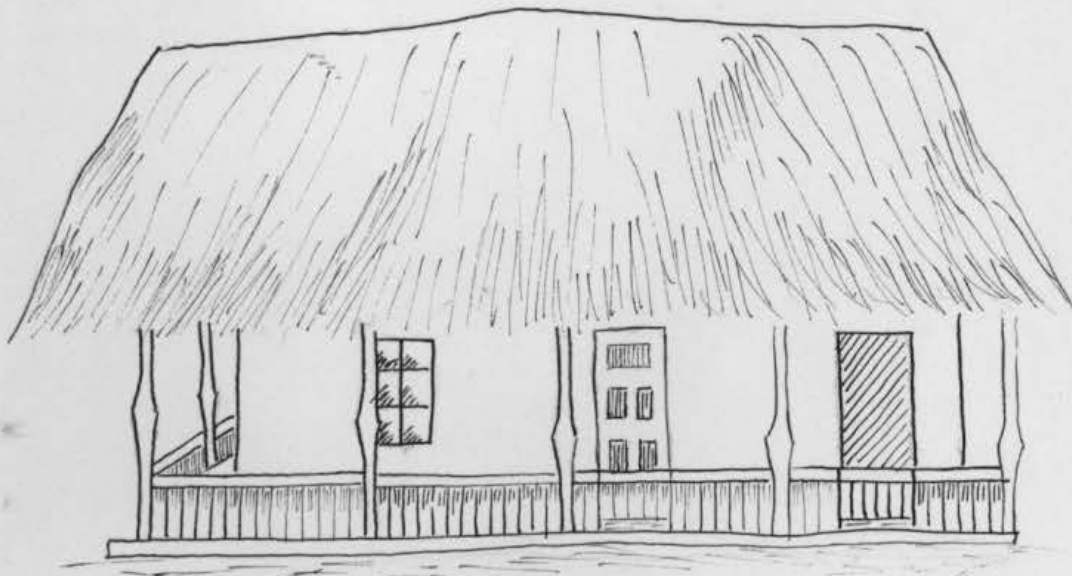
Sziv alakú motívumban végződő vagy abból kiinduló egyszerű virág stilizáció. Némelyiken kereszt is látható.

A lakóházak építési idejét pontosan megállapítani nem lehet, gerendákba vésett évszám sem található. Tapasztalat szerint az ilyen agyagból döngölt lakóházak élettartama 100-150 év, e szerint az 1800-as évek elején építhették a kurta nemesek. Ma már kevés van belőlük mert helyüket korszerű lakóházak váltják fel de mint sajátos építési forma érdekességgel bírnak.

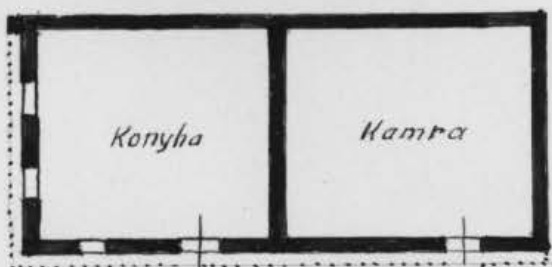
-14-
Özv. Nagy Lászlóné Csákány Fő utca 6 sz. Somogy m.
Agyagból dögölt lakóház.



Hamlokzat.

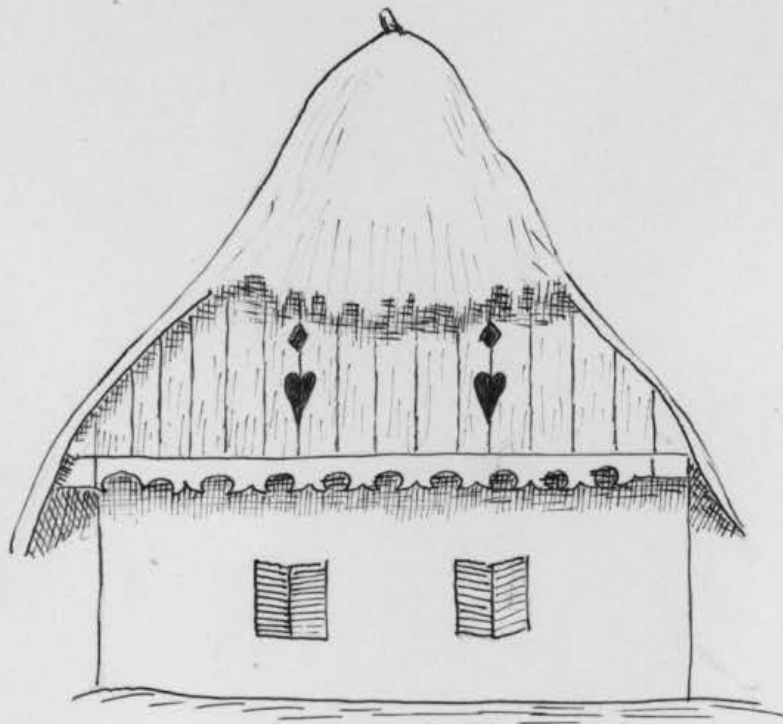


Udvar nézet.

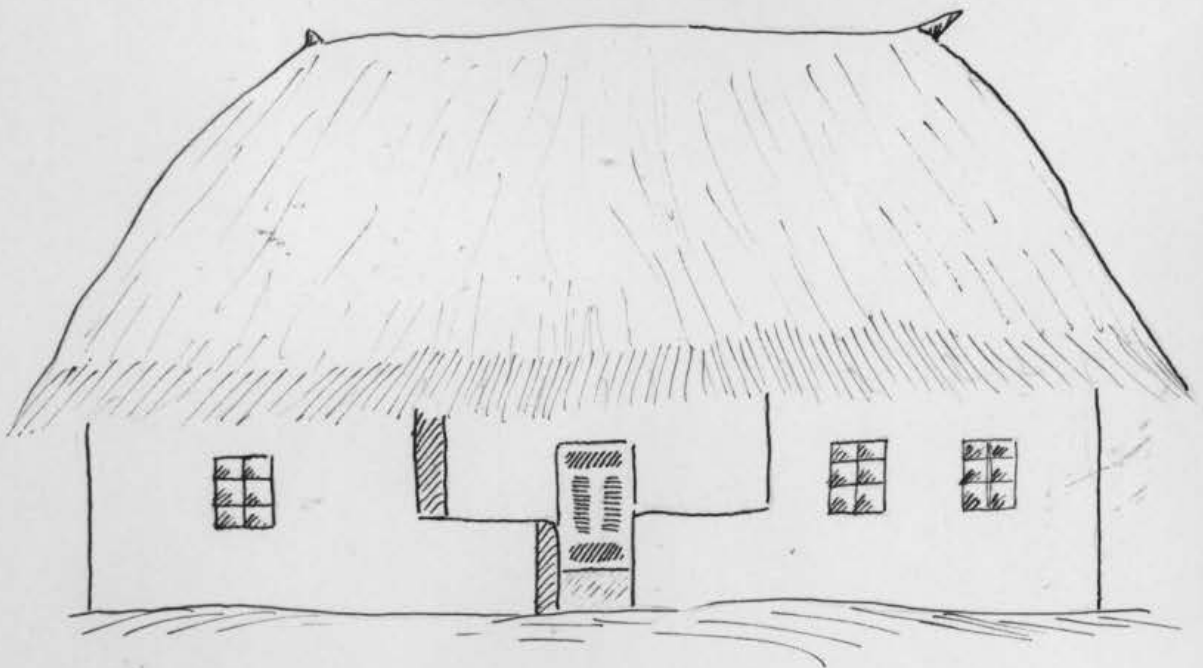


Mérték 1:200

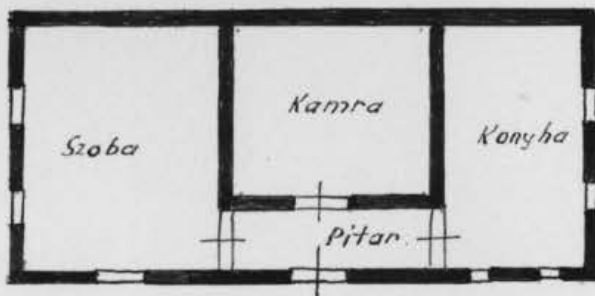
Öz. Nagy Ferenczné Csákány Kossuth u. 4 sz. Somogy m.
Agyagból döngölt Lakóház.



Homlokzat.



Udvar nézet.



Mérték 1:200

Az agyagból döngölt lakóházak belső berendezése és élete.

A lakóházak konyha és szoba illetve konyha, szoba és kamra megosztásuak. A konyhába van berakva a kemence a szabadtüzhellyel. A ház lakói csak nappal tartózkodnak itt. A kemence körül 40-50 cm. széles padka húzódik. Étkezéskor itt ült a ház apraja -nagya, nagyapó vagy nagyanyó esténként itt mesélt farkasról, árvagyermekről, tündér Ilonáról s a gyermekek sült tököt majszolva hallgatták.

A konyhában tartózkodás ártalmas volt a gyermekek egészségére nézve mert a szabadtüzhely ontotta a füstöt, amely a padlásgerendák alatt gomolyogva lassan utat talált a padlásajtó és a macskalyukon át. A "macskalyuk" féltégla nagyságu lyuk az ajtóval átellenben lévő falon. Hasznossága abban rejlik, hogy a légmozgás hamarabb kinyomja a füstöt. Mikor a konyha ajtó be van téve, a macska ezen a lyukon mászik ki és be, innen származik a macskalyuk elnevezés.

A szabadtüzhelyen cserép edényekben készítették az ételféleségeket. Kedvenc ételük a kukorica lisztből készült gombóc volt, zsiron piritott hagymával vagy töpörtyűvel fogyasztották. A szabadtüzhelynél az agyagfalban 10-15 cm. mélyedés van bevágva amely 120 cm. magasságig enyhén sekélyesedik, amíg eléri a fal felületét. Ebben a vájatban száll a füst, ez által elérhető, hogy a készítendő ételek nem veszik magukhoz a füst szagát. Lefekvéskor a parazsat hamuval fedték be s gyakran még reggel is találtak alatta csillogó parazsat. A söt nyírfakéreg vagy szaruból készített tartóban tartották. A vizet sajtárban és cserépbögrével itták belőle. A cserépedényeket mosogatás után a "kászli"-ba /egy polcos edénytartó szekrény/ helyezték.

Általában silány butorféléket tartottak a konyhában, amelyek ha befüstösödtek nem volt kár értük.

A szobába a becsesebb butorokat rakták be. Érdekes volt az asztal elhelyezése. Nem a szoba közepén hanem a délkeleti vagy délnyugati sarkába tették, a fal mellett karos paddal. /Székelyföldön is ez a szokás. /

Az ajtóhoz legközelebb lévő ágyban aludt a családfő, a gazda. Késő estelen vagy éjjel ha zörgettek az ajtón vagy kocogtak az ablakon, a gazda nyitottak ki az ajtót ha kedve volt, ha nem akkor az ajtón vagy ablakon keresztül beszélgetett. A gyerekek míg kisebbek voltak hárman-négyen is aludtak egy ágyban. A fiú gyermek "suttyó" /13-14 éves serdülő legényke/ korában már az istállóban aludt deszkából és szalmából hevenyészett ágyon.

A tornyos ágyban /ágyfejen lévő diszes faragvány amely levehető/ gyűjtötték a párnát, dundyát, "staférungot" a lányoknak. Minél diszesebb volt a faragvány, annál nagyobb volt a mód. Az ujszülött gyermeket kis fateknőbe pólyázták. Bölcső csak módosabb gazdáknak volt. Az asztalon vízzel telt csöcsös korsó állt, abból ittak. Éjjel szükség esetén tökmagolajjal, viaszgyertyával világítottak. A szobát két-három szentkép /más képet nem volt szabad a falra tenni/ és virágos cseréptányér, mintás, karcsu váza "bokály" díszítette.

Ugy a konyha mint a szoba padlózatlan, földjét időnkint higitott agyaggal "sikárolták" simították.

Századeleji lakóházak építési módja.

Olyan lakóházak építésének a leírására vállalkozom, amelyeknek építési módja azonos, csupán a belső tagozásban van eltérés. Az egyik lakóházat 1909-ben építették a fő ut 46 sz. alatt, tulajdonosa Bereczk József, a másik 1920/21-ben épült lakóház a főút 44 sz. alatt Bereczk Viktor tulajdona. Mindkét lakóház fekvése kelet-nyugat irányu.

Az 1909-ben épült lakóház alapja 60 cm. mély, szélessége 45 cm., tehát másfél téglányi. Az alapot is téglából rakták, habarccsal / homok és mész vízzel higitott arányos keveréke / de szigetelő anyag nincs benne. Ezért a talaj nedvesség a falban magasan felszivódik, minek következtében a vakolatot évről-évre ujítani kell. A fal külső magassága 380 cm. Ebbe vannak beépítve mindkét szobában a 130 x 85 cm. ablakok és a 200 x 100 cm. ajtók. A folyosó ajtó mérete 200 x 130 cm., a konyhának a szomszéd telekre néző északi ablaka 100 x 80 cm.

A szobák magassága 280 cm. A lakóházban két szoba, 1 konyha, 1 kamra és egy folyosó van. Az utca felől lévő nagyszoba mérete 510 x 450 cm., a kishálószobáé 415 x 365 cm., a konyháé 380 x 360 cm., a kamráé 415 x 165 cm., a folyosóé 380 x 150 cm. A nagyszoba padlózata fenyőfa deszka, a kishálószobáé szürke, a konyháé sötétkék alapon kockák szürke alapon, ^{a.} és a folyosó téglavörös és okkersárga ^{b.} cementlappal van lerakva.

A 380 cm. magasságu falra 1-1 m. távolságra vannak helyezve a gondosan kimunkált padlásgerendák, ezekre van szegezve a csukott mennyezet, ^{c.} fenyődeszkából, a padlás kb. 5-6 cm. vastagságban agyaggal van lesimitva.

A gerendák végére van szegve a szélkoszoru,erre 1-1 m. távolságra vannak szegezve a szalufák.A szalufa és a székoszoru metszési pontjában furuval megfelelő átméretű lyukat fúrnak, gyertyánfából faragott szeget helyeznek bele és fejszével beverik.A csucsban összeillesztett szalufáivalamint az alatta beépített kötőfa /macskafa/szintén faszeggel van egymáshoz erősítve.

A tetőlécezet 28 cm.távolságra van egymástól.A lécezés sűrűségét minden esetben a cserépsindely mérete adja meg.A tetőzet déli részén két bádóg ablak van-kitekintő-,a padlástér megvilágítását szükség esetén ezzel oldják meg.

A lakóház 81 H méteren fekszik.A nagyszobát kivéve a többi helyiségek eléggé szűk méretűek,bár az első világháboru előtti időben anyagbőség volt és célszerűbb helyiségeket lehetett volna építeni.Nagy hibája a beosztásnak,hogy a konyhából van a kamra bejárata,innen meg a padlásfeljáró.A padlásajtón /lappancs/ télen a hideg leszivárog a kamrába,minden ajtónyitásnál betődül a konyhameleg s ott minden dohos,penészes lesz.A padlásfeljárót célszerűbb lett volna kívülről megoldani.

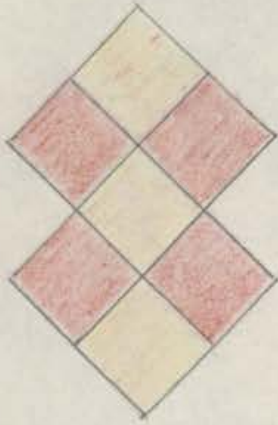
A 44 sz.alatti lakóház hasonló anyagokból és módon épült. Szigetelése ennek sincs.Az épületben 3 szoba,1 konyha,2 kamra és 1 folyosó van.A szobák magassága 310 cm.A három szoba mérete 500 x 500 cm.,a folyosóé 500 x 130 cm.,a konyháé 370 x 335 cm., mig a konyha melletti kamráé 335 x 145 cm.,a külső kamráé szintén 500 x 500 cm.Az ajtók mérete 210 x 150 cm.,az ablakoké 150 x 100 cm.Eltérő méretű a folyosó ajtó 250 x 150 cm.,és ~~ennek~~ ablakai 150 x 55 cm.

Ebben a lakóházban a padlásfeljáró a hátsó kamrában van. Itt aprózott tűzifát,burgonyát,almát szoktak tárolni.A magasan álló talajviz következtében a lakóházak alá pincét nem építettek.

Az utca felőli szoba valamint a belső szoba fenyőfa deszkával padlózott, a konyha,^{d.} és a folyosó^{e.} színes cementlapokkal van lerakva. Az utca fronton az ablakok felett századeleji díszítések vannak.^{f.}

A bútorok elhelyezése az alaprajzokon látható.

b.



a.



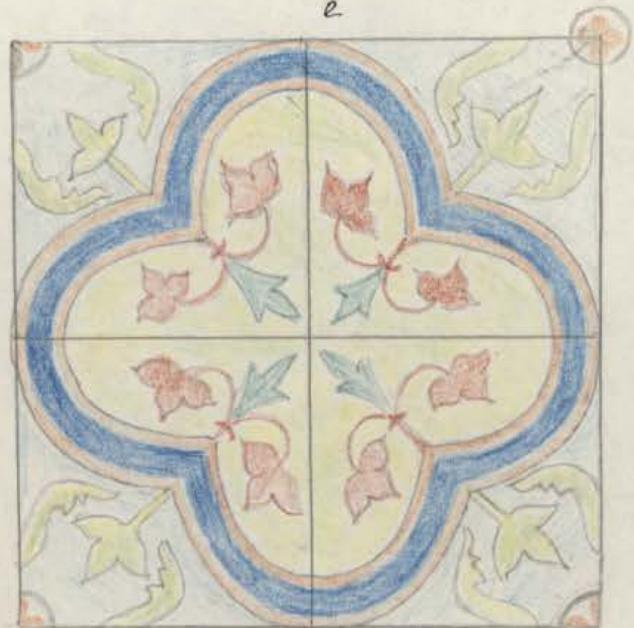
c.



d.



e.



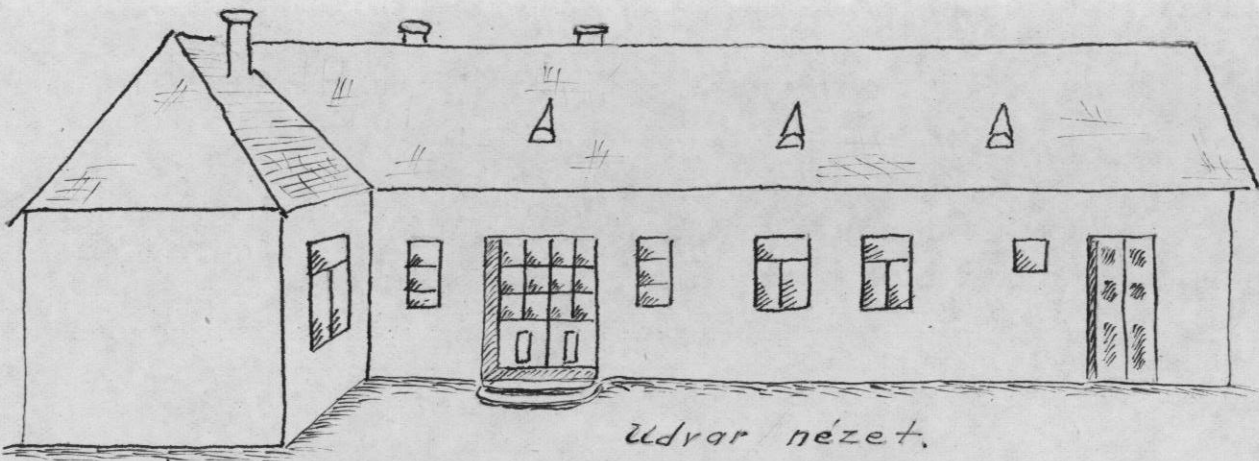
A teljes mintát négy cementlap képezi.

f.

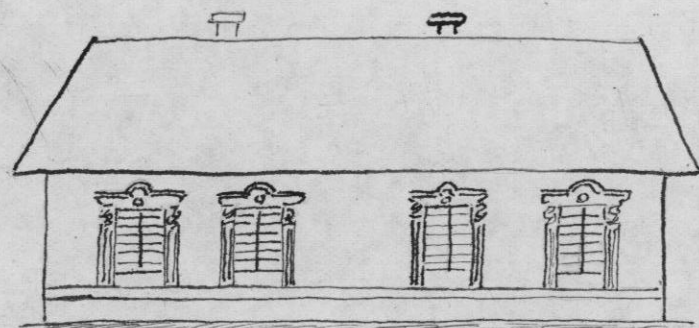


Homlokzati ablakok díszítése.

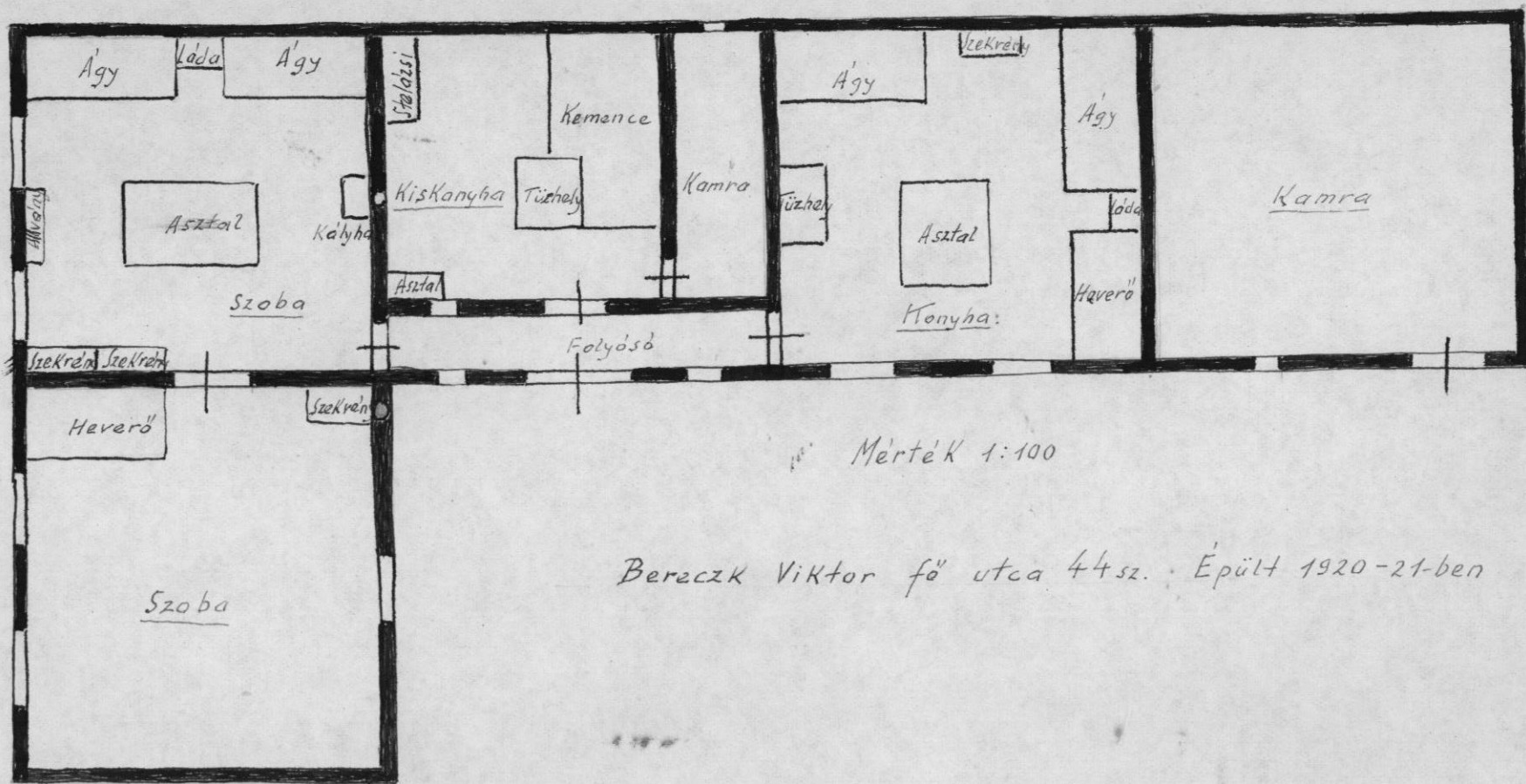
Bereczk Viktor fő utca 44.sz.



Udvar nézet.

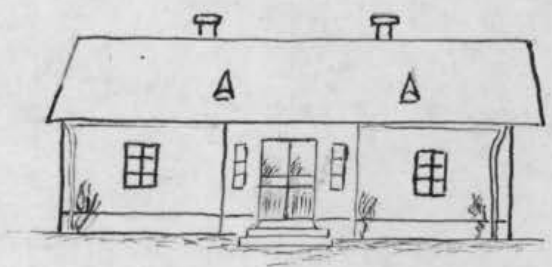


Homlokzat.

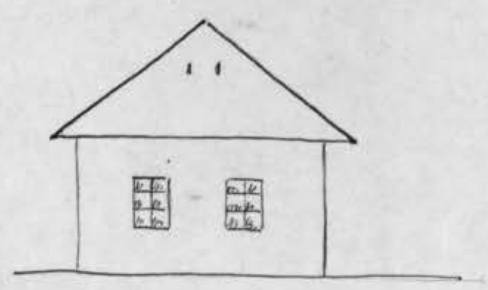


Mérték 1:100

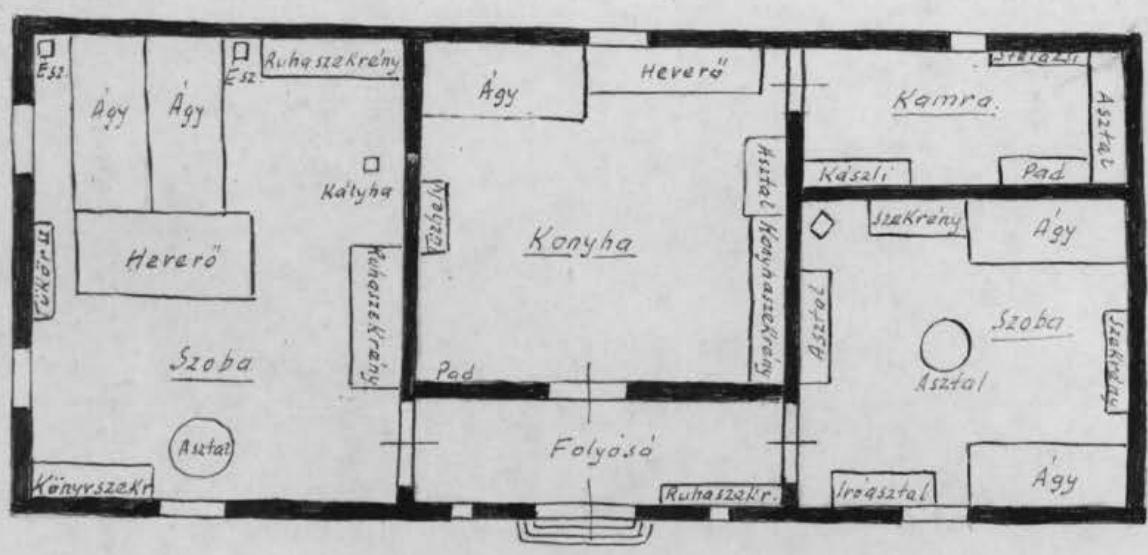
Bereczk Viktor fő utca 44.sz. Épült 1920-21-ben



Udvar nézet.



Homlokzat.



Méretk: 1:100

Bereczk József fő utca 46.sz. Épült 1908-ban.

Lakáskultura.

Kétségtelen, hogy szocialista államunkban megnövekedtek az igények és hova-tovább emelkednek. Idős szülék gyakran hangoztatják, hogy "nekünk minden jól van ahogy volt". De nem így a fiatalok. Ha nincs is rá lehetőség, hogy az öreg házat ujjal felcseréljék, azért egy modern heverő, néhány kárpitozott szék bevonul a lakásba. Rádió minden házban, televízió fele annyiban van és ez természetes.

Amennyiben mód van új lakóház építésére, két-három szoba, fürdőszoba, konyha, kamra, előszoba vagy terasz bizonyítja az igényességet majd a régi ágyak helyét elfoglalja a rekamié, a szuette asztalt kiszorítja a szép kivitelű kerek asztal, hozzá illő székekkel, már szőnyeg is van "porfogónak" de idővel minden butorzat megnyeri az idős szülék tetszését vagy belenyugodnak a változásba a fiatalok kedvéért. A szoba falára kétes értékű festmény kerül, -házalóktól vásárolt giccs -s az üveges szekrény legfelső polcára encsem-bencsem, /nipp/ néhány könyv is jut de e felett is napirendre térnek.

A háztartási gépek-mosógép, hűtőszekrény, stb.-sem maradhatnak el, célszerűek, hasznosak. Sok háznál van már hőálló üveg edény s ha vendég jön okvetlen asztalra kerül mert lám nekünk is van.

A fürdőszobába egyelőre csak fürdőkád jut s nem valószínű, hogy villany vagy gáz-bojler is lesz hozzá mert városok, ipartelepek vonzák a munkát kereső fiatalokat s ha ott sikerül megtelepedni, bizonyára az is lesz nemsokára.

Voltam olyan háznál ahol az előszobát vékony vasrudból készített és feketére festett virágtartók díszítették. / A Hajdusoboszlói SZOT. üdülőben láttam ilyet néhány évvel ezelőtt s

Csákányban, ebben az eldugott faluban is megjelent./

A televízió korszakában szükségszerű ez a fejlődés.
A képes folyóiratok zöme foglalkozik lakberendezéssel, hatása
főképp a felszabadulás után felserdült fiatalokra vonzó.

Ez a lakáskultúra pénz és izlés dolga. Minden attól
függ, hogyan alkalmazzák az igényes és kevésbé igényes emberek.

Fonyószárvilmos
Csákány 1972. VIII.