

62100, KNEZY MUDIT
62100ES WEDNE. 1571.

TART.: FELMÉRÉS KÉT KAPOSUARI NÉVESBÁBOS
SÚHELTŐRŐL

L. Koyu

FOLKORAI MUTATÓ: KAPOSUARI
SÁK MUTATÓ: XV 7A

PAPÍRIPARI VÁLLALAT



KISKUNHALASI GYÁRA

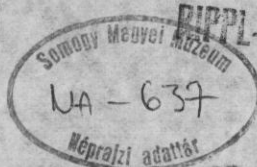
LELTÁRKÖNYV

ÁTVENETVE AZ EGYSÉGES LTK. 1904-es TÍTELE ALÓL

Könyv Judit

1904

IV/77/3



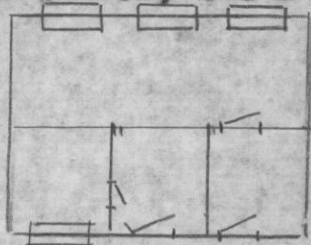
RIPPL-RÓNAI MÚZEUM KAPOSVÁR

Felmérés két kaposvári mézesbábos mihelyről, a Rippl-Rónai Múzeum mézesbábos mihely anyagáról. Javaslat mézesbábos mihely berendezésére, Kaposváron.

1. A Sötényi-főle mihely

Iratanyag hiányában csak a család elbeszélésére hivatkozhatom /ezútképp esetén az egyházi anyakönyvekből, vagy Ipartestületi iratokból néhány hiányzó adat pótolható/.

Eredeti nevükön Gingl, Gingli-család kb. 150. éve költözött Kaposvárra. A dédapa ⁿGigl Johann grázi származású, Budapesten segédkeskedett, onnan került Kaposvárra. Mihelye a Kanizsai utcában volt az un. "Reine udvar"-ban /ma a Hornyák család lakik ott/. Az eredeti ház kis csuccfalas zsúppos, falusias jellegű épület volt szoba-konyha-mihely beosztással. Ebből később ugyancsak Kanizsai utcai házba kerültek /jelenleg a Gusztai család lakik azon a házhelyen/. A jelenlegi lakóház mellett az utcafronton van egy házrész, vályog és téglából. A szájhagyomány szerint a Kanizsai utcában a török utáni újratelepüléskor harmadikként ez épült Nem lakóépület. A mostani lakóház ugyancsak a házhelyen 1890 körül épült, s a hozzá tartozó telek 1104 □ -os. A mihely 1904-ben épült téglából. Egy 10x5 m-es mihelyből, 4x5 m-es szobából és 4x4 m-es konyhából, 2x4 m-es előtérből áll.



A mihely alatti részben pincehelyiség /egykor istálló / van.

Az épület renoválásra szorul ugyan, de viszonylat jó állapotban van.

A műhelyberendezés csaknem teljes, hiszen még jelenleg is dolgoznak benne.

Leltár szerint:

formák

1 db.	nagy huszár
1 db. m	nagy baba
1 db.	kisebb huszár
1 db.	kisebb baba
1 db.	ló
1 db.	baba
1 db.	garasos huszár
1 db.	garasos ló
1 db.	garasos baba
1 db.	autó
1 db.	bicikli
1 db.	kis ló
1 db.	kis baba
15 db.	karácsonyi forma.
1 db.	tükör
1 db.	kulacsa
1 db.	nyul forma
1 db.	szemiveg
8 db.	szívforma különböző
2 db.	piszkóta

Munkadarabok

20 db.	láda
3 db.	asztal
1 db.	sütőkemence

1 db.	nyújtós szekrény
1 db.	gyertya üntő
1 db.	viasz üntő /vaktekli/
1 db. *	tészta dagasztó
4 db.	ültőplé
7 db.	feras verőfa
1 db.	régi fajta fagyaltgép

A lakóépületre nem lenne szükség. A műhelyépületben a hosszúságos műhelytér bemutatásra kiválóan alkalmas lenne, természetesen nagyobb világítással a jelenleginél. A jelenlegi konyhaszobás rész raktárként szolgálhatna.

2. Szücs-féle báboműhely

1962-ből kelt a Szücs család fejének, Szücs Jánosnak kezelevelével. Innen származik a család kecskeméti műhelyük eredetét. 1962-ben a műhely fennállásának 100. évfordulója alkalmából jelent meg cikk az Esti Hírlap 1962. május 26.-i és a Honföldi Néplap 1962.-i számában a jubiláló műhelyről. Ennek alapján kereste fel a Magyar Nemzeti Múzeum, Történelmi Múzeum munkatársa, Bánkúti Imre öv. Szücs Jánosét, hogy a műhely megvételére, múzeumi megőrség céljából szerződjön a tulajdonossal. Az ügyben váltott levelek ügyirati száma 863-01-41/1962. A szeptember 17-én kelt levél foglalja össze megállapodásukat: "... Örömmel nyugtázták /sármint a Múzeum vezetősége/ azt a kijelentését is, hogy kezelevelével abbahagyása után a báboműhely teljes berendezését vételre óhajtja felajánlani a Magyar Nemzeti Múzeum részére".

Szücs Jánosné özvényben, azaz 1971-ben megy nyugdíjba, s mivel háza, műhelye lebontásra kerül, aktuális lesz megállapodásuk realizálása a Magyar Nemzeti Múzeummal.

Az épület tömésfal, sok helyen pótolva téglával, / a tűzfal-
nál teljesen / rossz állapotban van. Szoba-konyha-műhely-
présszoba és raktárból áll. Megőrizte az alapító műhely
eredeti beosztását, méreteit, s ^{az} iparosok házbosztását ere-
detibb állapotában mutatja be, mint a Sötényi-féle műhely.
Viszont lebontására már határozat született, esztozik a kör-
nyező házak sorában. Állapota rosszabb, fenntartása költsé-
gesebb lenne, mint a Sötényiéké.

Abban az esetben, ha a Magyar Nemzeti Múzeum mégsem tartana
igényt a Szűcs-féle műhelyberendezésre, a Sötényi-féle anya-
got néhány jelentős munkaeszkővel, tárggyal, régi készítmény-
nyel még ki kellene egészíteni.

3. A Rippl-Rónai Múzeum mézes-bábos és gyertyaöntő anyaga

Múzeumunknak jelentős anyaga van mézesbábos és gyertyaöntő
műhelyberendezési tárgyakkól és termékekből, mintegy 500 db,
köztük XIX. sz. közepéről való ütőfák, gyertyacifrálok és
gyertya mesterremek. Az anyag zöme a híres bucsujáró hely-
ről, Andocsról való, de vannak közte szép számmal szigetvári,
marcali, csurgói és kaposvári darabok is. Az anyag restaurált,
jó, kiállításra alkalmas állapotban van. Műhely berendezésénél
főként nagyobb tárgyak /ládák, asztalok, kemence, polcok/ ki-
egészítésével teljessé tehető.

Mivel egy megyén belül nem volt lényeges eltérés az egyes mé-
zesbábos és gyertyaöntő műhelyek között, a Sötényi-féle anyag
és a Múzeum anyaga bőségesen elég lenne egy tudományosan és
ezámottevő mézesbábos műhely múzeumi jellegű megőrzésére és
berendezésére.