

Össztö: Szabó László

Össztés ideje: 1966.

TART.: SOMOGYSZOMUTI NÉPI MŰHELYEK



5 lap, 1 rajz, 3 foto

Földrajzi mutató: SOMOGYSZOMUTI

Szakmutató: X
XX XIII, 3

PAPÍRIPARI VÁLLALAT



KISKUNHALASI GYÁRA

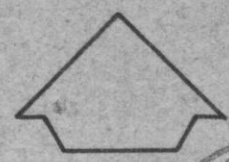
FELTÁJROÁS

ÁTVEVÉRE AZ EGYSÉGES DTK. 1865-ös TETELE ALÓL

11/24/7

Somogyiszlonyi

PIPTELEPÜLÉS MŰZSEMI KATASZTER
1865

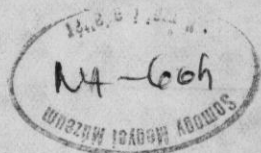


1:2000

Somogy Megyei Múzeum
NA-604
Néprajzi osztály



1865



Összefoglaló műleírás.

Somogysimonyi község Somogy megye nyugati határán fekszik, Marcali járási székhellyel. Megközelítése vonattal a Balatonszentgyörgy - Nagykanizsa vasutvonalon lévő Komárváros vasutállomásról lehetséges, távolsága 5 km.

A beépítési mód fésűs, azonban ujonnan épülő házaikat részben I- alakban építik, mely megbontja az egységesen kialakult utcaképet. Építési anyaguk zömében föld, vertfalú házaik tulnyomóan vakolatlanok. A kerítések lécből készülnek, járdájuk és kiépített utcájuk a Fő-utca kivételével nincs. A Fő.-utca a Marcali Komárvárost összekötő ut mentén épült.

Műemlék jellegű építmény nem maradt fenn. Említésre méltó a Fő-utca 8 szám alatt lévő épület, mely 1750-es évek körül épülhetett. Faragott deszkaoromzattal, favázás téglafalakkal és teljes egészében alapincézve épült. A nép elbeszélése szerint betyár-csárda volt és sűrűn megfordult itt Rózsa Sándor és Patkó Bandi is. A pincében a hordókat tartó fák eredetiek, melyet "csántérfa"-nak neveznek. Az épületet már átalakították, ives nyitott folyósóját befalazták.

Somogysimonyi község 1864-ben csak Simonyi néven volt ismeretes. Lakói római katolikusok. 1332- 37 évi pápai jegyzékben fordul elő. 1550-ben teljesen elpusztult, földesura Bán György volt. 1703-ban mint pusztaság szerepel, Festetics Pál majd gróf Zichy Károly birtokában. Elbeszélés szerint jelenlegi helyétől Délre a temető helyén állott. A II.világháború folyamán a falu 80 %-a leégett, voltak szép népi építészeti emlékek, melyek elpusztultak.

Hozzátartozik Gardos-puszta, Irma-puszta, és Angyalvár-telep.
A II.világháboruban zömében elpusztult épületek helyére mint
korábban említettük, vertfalú épületeket emeltek, jellegtelenek.
Zömében földes szobák találhatók, általában szegényes jelleget
mutatnak. Utcára 1 szoba általában egy hármás ablakkal, középén
konyha jellegtelen tüzelő berendezéssel.

Kaposvár, 1966. július

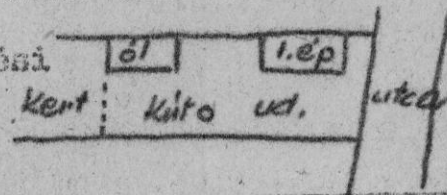
Szabó László

A település neve:

Somogysimonyi

A településszerkezet leírása/pl.
utcás, hadas, halmas, szoros, kertos,
két-belkerítés, stb./

halmas

A település, településrész, utca
melyik része védendő.A település függelékében /Szőlőhegy,
gasztonyos stb./ vagy határában érté-
kes népi építészeti emlékek védendő-e
/pince, présház, utszéli csárda,
tonya, híd stb./A település jellemző telekelrendezési
vázlatrajza, az udvartípus rövid
jellemezése és elnevezése.Milyen helyi építési anyag található?
Felhasználásuk, megmunkálásuk.

homok

A helyi építési anyagból milyen
szerkezeteket állítanak elő?
Anyagok helyi elnevezése.

vertfal

Települések besorolása:

a./ etnográfiai egységben belül
jellegzetes

nem

b./ táji jelleg, üdülés, idegenforg.

c./ regionális fejlesztés Marcali alregió Nemesvid főfaluhoz tartozik

d./ megyei fejlesztés, helyi igény mint mellékfal.

e./ átlagos, jellegtelen jellegtelen.

Felvétel idője, kutató aláírása

1966. július Szabó László

Megjegyzés:

A település neve:

Somogysimonyi

Utcanév, házszám:

/régi utcanév, állónév/ Fő-utca 8.

Tulajdonos neve, lakása:

Nagy Sándor, Somogysimonyi, Fő-u.8.

Építmény jellege:

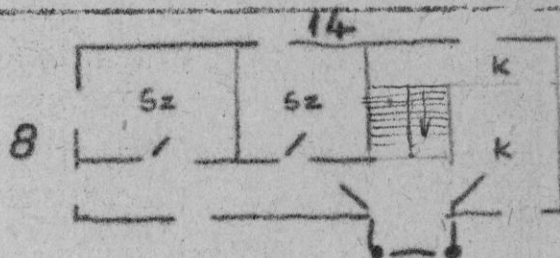
lakóépület.

Építés ideje:

1750 körül

/oromfal, mestergyrenda/

oromfal, deszkaoromzat faragott.

Alaprajz vázlata, rövid leírása,
helységek nevei, főbb méretek:Homlokzatok részlete és leírása:
/utcai, udvari/színei:fehér meszelt, faragott deszka-
oromzat, a folyosó részben nyitottÉpületszerkezetek: ~~Faragott~~ faragott, fal téglakitöltéssel, alápincézve,
teljes szélességben és hosszban /szegmens iv/
Pórfödém, torokgerendás ~~fordulópontok~~, egyik végén konyha.Tűzelőboronázás vázlata,
leírása, elnevezése:

jellegtelen.

Bator, prés, kut és jellemző beronde-
zési, felszerelési tárgyak elnevezése,
leírása.A hordótartó fa eredeti,
"csántérfa"-nak nevezik.

Felvétel ideje, kutató aláírása:

1966. Julius Szabó László

Megjegyzés:

Fotó: homlokzatok.

04445.

ORSZÁGOS MŰEMLEKI FELÜGYELŐSÉG

1. Leltári szám.	2. Megye Somogy Járás Marcali	3. Település Fénykép tárgya: homlokzatok
4. Méret negatív pozitív 6 x 9	5. Felvétel ideje 1966. július	6. Kutató aláírása Szabó László

