

GYŰJTŐ: PASSA MRENE

GYŰJTÉS IDEJE: 1968.

TARTALOM: A SOCIALISTA ÁTALAKULÁS TÜKRÖZŐDÉSE
BABÓCSA ÉPÍTKEZÉSÉBEN

8 lap, 1 térkép, 12 foto

FÖLDRAZSI TARTÓ: BABÓCSA

SAJTÓTARTÓ: X

PAPÍRIPARI VÁLLALAT



KISKUNHALASI GYÁRA

LELTÁRRA'S

ÁTVÉZETVE AZ EGYSÉGES LTK. 1980-AS TETELE ALÓL



V/1/2

RIPPL-RÓNAI MÚZEUM
Kaposvár, Rippl-Rónai tér
Telefon: 12-374 Postafiók: 70
HUNGARY

1180

A socialista átalakulás tükröződése egy
falu építkezésében.
(A hagyományos falusi település és
építkezés változásainak vizsgálata)

Behűldő: Pásztor Imréné
Babócsa
Sárvédszék t. 3.

1 db térkép vázlat
melléklet

Pályamunkámnak ezt a címet is adhatnám: Beselő házak
 Mert ez valóban így van. Míg évekkel át eljártam előttük,
 tudatos megfigyelés nélkül, addig halt tárgyként leéreztem
 orámomra. Mihelyt tudatosan kezdtem vizsgálgatni őket,
 megelcsenedtek, életre kelt a közel 100 értendő múlt
 küszködésével, megéhséggel, nehéz munkás életével.

A legrégebbi térkép (mellékelt), 80-85 éves emberek elbe-
 sélése, az 1870 óta épült, még álló öreg házak azt bizony-
 sítják, hogy a falu települése rendezett, utcas volt.
 Legrégibb utcái: az állomásra vezető „Vasút utca” v.
 Kossuth k. u., az ebből kiágazó Rinya utca v. „Gyige”,
 az erre merőleges „Posta” v. Béke utca, s a század első
 évtizedében a „Polhai utca” - ma Zrínyi k. u. - déli
 felé épült be. A házak előtt a falu fele részén vi-
 nágos kert volt, ez helyenként ma is megvan, másutt
 a járdasépítés miatt eltávolították beültetését. A másik ré-
 szén - amint ezt a mellékelt falutérkép is szemléltet-
 teti - a házak az utcavonalra húzódtak. A épülő
 új házaknál ez ma is így van az a különbség-
 gel, hogy ezek nem a telek hosszirányában húzódnak
 hosszirányosan, hanem derékszögben, 2 v. 3 sorba az
 utcafront felé.

Iha a rokonság egybe épül, akkor két lakóház építésé-
 hez két telket háromnak fel, így jönnek létre az ilyen
 házak. A felszabadulás előtt nyílt a községben nem
 találtunk, hanem a népesség szaporodása következtében
 a házáépítést úgy oldották meg, hogy a keskeny telek hossz-
 irányban építkeztek, s egy lakóház két sorba - konyhas
 részre tagolódott körös pítvárból a bejárattal, vagy
 egyiket a másik után ragasztották, így még 3 ^{ház} telket is
 volt egy telken egymás után.

Szokol telek Béke u. 50-52.

E



D

A szabály azt kívánta, hogy „istókeresztesnek” hagyjanak a meszétől 30-50 cm helyet. Lehetett a telek sélére is épülni azzal a feltétellel, hogy azonnal csatornát húrott a tető sélére.

Az idő múlásával kezdett a falu terjeszkedni. A két világháború között épült be a község északi része és abból nyugatra nyíló utcák (Petőfi, József, Rádóczi) valamint a Zrínyi u északi oldala. Erchébe az új házakba főleg a majorsokból behátrörött madszmi családok vagy somnások költöztek, de akadtt körtüle falusi is, akik megépítve a zsifolt ési házat, új életet kezdtek külön. Kert ért a nért a környékbe ma is új Babócsa vagy Kóczya kint emlegeti, az adómentességet nyilvántartó könyvekben pedig csak Újtelep néven szerepel (1922)

A falu terjeszkedése a felszabadulás után tovább folytatódott. Beépült az Angliától a kis Rinyáig húzó úton a Szabadrét tér folytatásaként, új utca nyílt a Kossuth L. utca alsó szakasz mögött Rét utca néven, a beépült mindkét oldalán az ugyancsak 1945 után létesült Dórsó u. nyújtóskodik tovább a körség a Bolhára vezető országút mellett a vesítón túl is, a foghíjas telek épésen benépesedtek új Babócsák és mások is. Teljesen új település a Templomdomb is.



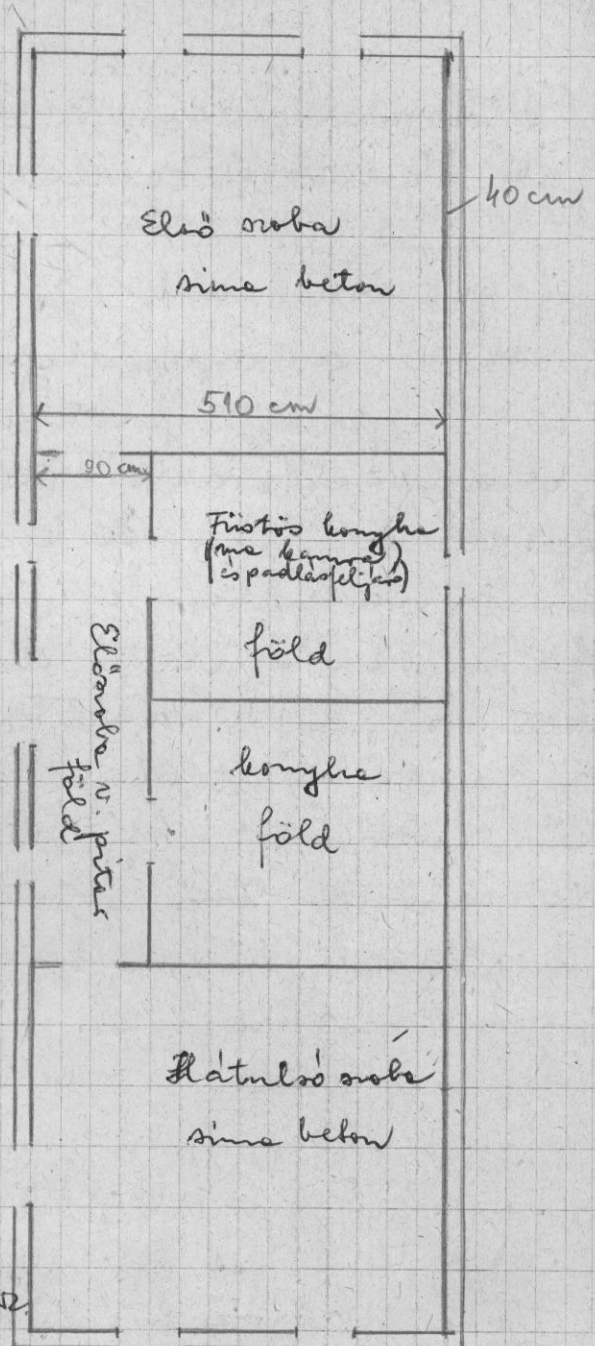
örnyeg
 téglák
 háza
 3
 Rimya u. 50

A községben még álló legöregebb házak (1879-1885) az 1870. évi nagy tűzvész után épültek. Anyaguk részben "fecskehabással" készült sárfal. Ez így készült, hogy elhárították a ház benyúlását vastag gerendákból. Erre váltakozó u. u. talpale, melyekbe kődarabokat állítottak vagy kőrepedébe vesszéből font sövényt. Ezek körül szárazon kevert sárcsomakkal (aggyagból) betapasztották jó vastagon. A vakolat hős erővel csúszta ezeket, de a tetőfedő zsúp felrakásához még mestereimre volt szükség. A Beracsi család volt ennek megalapítója. (Rimya u. 50). Többségük alapanyagi épületeket is (Rimya u. 50). Többségüket nagyon hűvös téglából a külső falak első rétege elválaszták, a körfalaknál azonban megegyezően a vályog még. Jól szemlélteti ezt a Béke u. 29. sz. ház, mely a faluban a legrégebb lakóház (1879). Ezt már a tűzvész utáni védelem miatt cseréppel fedték. Mgyamcsak átcserepített a zsúpfedelet cseréppel azoknál a házaknál a Béke utcában, amelyeket Somsich gróf építtetett 100 évvel ezelőtt, tűzvész után (a Béke utcában) somnádosi rétegre, ahik a ház árát munkájával szolgálta le.

A előbb említett építőanyagfelhasználás a városforduló tájékon kb 30%. A épületek többsége téglából készült. (Passe Imre t. nyugdíjas 74 év) Ennek oka, hogy a falu területén nem lehetett mindenütt az építéshez megfelelő agyagot találni. Ezek építéshez mestereimre fogadtak.

Imre egy régi beosztási, ma még álló lakóház:
 Tulajdonosa: öv. Pásztor Györgyné, Babócsa, Béke u. 27.
 Klemencs Józsefné - " - " - "





Rinyu u. 46



Béke u. 50-2

A szuffedelés házához közt ma még megtaláljuk, a nyitott pítész is a Rinyu utcában és a Béke utcában. Kisebbség aramban ezeket befalazták, a nagy füstös konyhát elfeledték, s két ganda lakótere telt ki belőle. Akkor hely ahol his előszobát is építettek elébe. Öv. Hídánál; Rinyu u.



1885 1921 (átépítés)

5
Fetőformák közül a kétsíkú nyeregtető jellemző; „szelvény-
fal” ék alakban összedőlvén, melyeket kakaspánt

fogott össze, ahol kakaspánt pedig a konnygerendában rögzített
Mead a szupfedelesek között 3 síkú, horgos tető is
(L. a mellékelt fotót!)

A századforduló után megtaláljuk a cimettős
épületeket más. Ezek kialakulására is érdekes: Míg a
mult században a lakosság körös összefogással u. u.
kalákában épített, a téglapépületekhez mestereken-
ket fogadtak, akik megtették az ajánlatot, melytől
a gazda legtöbbnyire elfogadott, vagy kiegészített saját
kívánságával. Így voltaképpen az építkezési formákat
az iparosok irányították. Rajzot sohasem készítek.

Megjötték, hogy az iparosok elszórták a faanyagot,
vagy a gerendák rövidék voltak a gerendái, s
így a padlás alacsonyra sikerült. Hogy a hiba
kihüvelyköljék, a konnygerenda fölé a fal megépít-
tásaként 5-8 sor téglát raktak, s erre helyezték a tető-
szerkezetet. A menyeregek mind gerendásak voltak
külféle változatban, s régebbieknél az épület hon-
orára merőlegesen helyezkedtek el az u. u. „fügerendák”
kb. 90-100 cm távolságra egymástól, s ezeket köréptül abba
a mestérgerenda vízszintre. Erre aggatták az ünnep-
dísz tárgyakat, gyögyfűvet, lámpát, sőtelt növényeket stb.

A tűzfalak a mult századi lakóépületeken deaká-
ból (L. ábra), a melléképületeken pedig veszőfóval
kísültek. Megjegyzendő, hogy ezek mindig külön voltak a
lakóháztól



Amint áttertek a téglalapanyagra, a mesterségesen is el-
tűnt, csak a függődéket találjuk. Ezekhez az épületekhez
már alapot is készítettek, eleinte 3 téglasor mélységig.

Az épületmélység 3 öl volt (1 öl 190 cm). Az ablakok kicsik,
több rekessék. Az első sorban általában két ablak az utca
felé, 1 az udvarra néz. A füstös konyhán nincs ablak vagy csak
nagyon kicsi, a hátsó szoba megvilágítása hasonló az
elsőéhez. Mai értelemben vett speiz a múlt században
épült lakóházakban eredetileg nem található. Ahol van, azt
később a befalazott „pítas” egy rőrelből vagy a hátsó szobából
rekesztették el. Az élelmiszerek tárolására külön erre
célra épített, vagy a házhoz egybefüggő külön bejárati helyi-
ség, a „komora” szolgált.

Földpincét a jelenlegi értelemben nem használtak, hanem
a kamrában vagy a szobában ástak egy földalatti mé-
lyedést, s ezt használták pincének. Ha a szobában ké-
szült, nagy kétsíkú teteje is volt.

Az 1900-as évek elején épült házak magasabbak a
korábbiakénál, az ablakok is nagyobbak, de még mindig
az előbbi elrendezésben. Ezekhez már zárt folyosót épí-
tettek, amelyet később előszobával bővítettek (1966-ban).



A padlózat föld.
Ablakok védésére szelvet
használtak

Az épületek fedése apatini vagy falcos cserépet használtak. Az előbbi víri úton szállították Borsnyó, ez az arát is olcsóbbá tette. Az apatini cseréppel fedett tetők nagy terhelésnek voltak kitéve, mivel ezek nagy felületen fedték egymást. A lécezt a cserép keskeny alakja miatt sűrűre készítették.

A falcos cserép cementből is készült. Két világgaboni körött épült házaknál a hátsó szobával párhuzamosan speizot is építettek, bár a kamra is megmarad. Mai értelemben vett földpiacok készülnék a hátsó szoba alá vagy a kamra alá általában külső bejárattal.

Nagyobb épületeknél alkalmazták a többszínű sarktetőt. Tetőszelvényénél megjelenik a néklábas szerkezet egyik változata, az állónéklábas.



Ezzel elejét veszik a tető nyergesedésének (Bukovics Mihály 63 éves nyugdíjas a.s.)

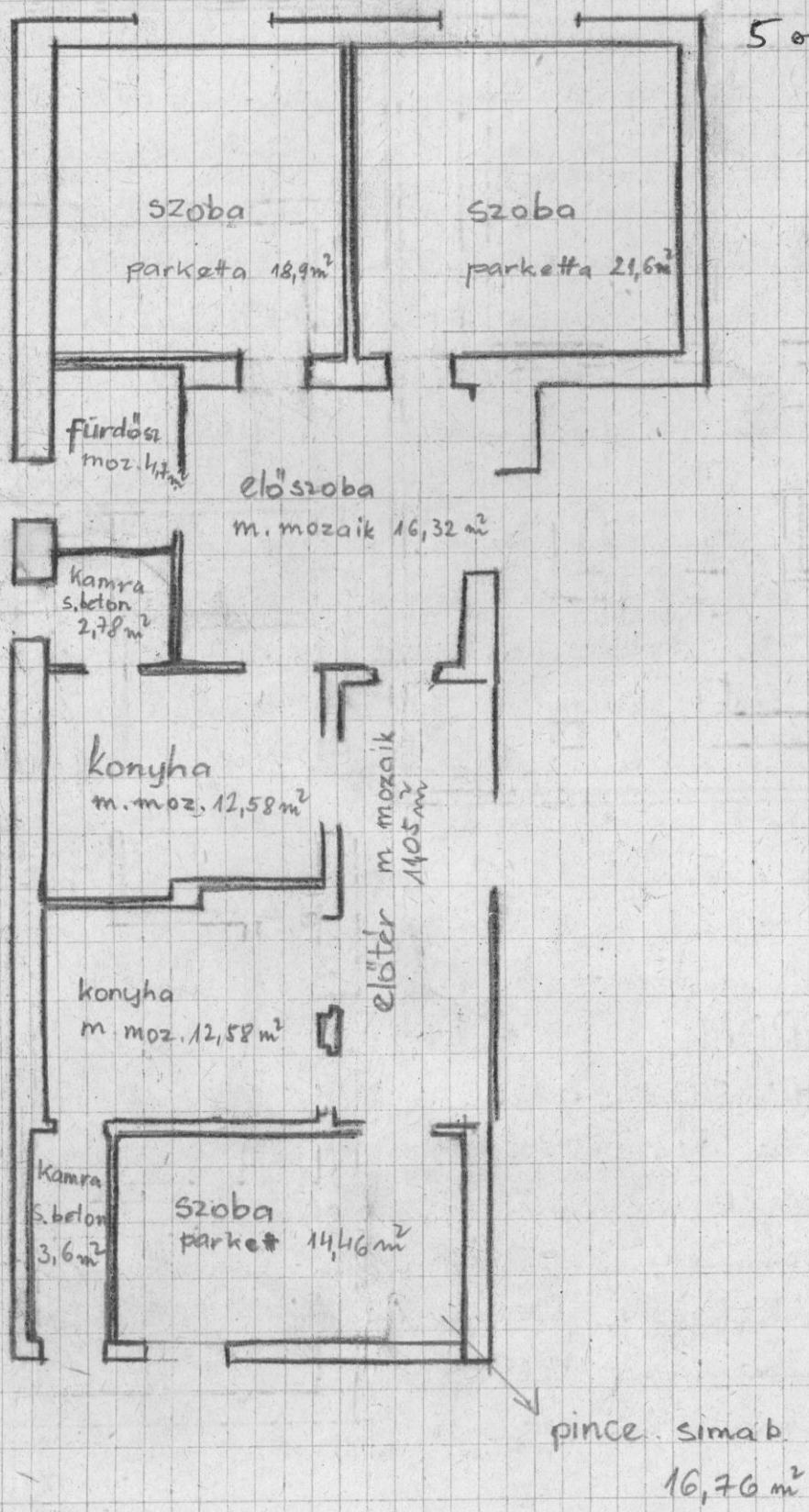
A gazdasági épületek anyaga vertfal, kőből téglából. Azt mutatja a tapasztalat, hogy ezekre nagyobb gondot fordítottak, mint a lakóházakra. A két világgaboni körött készült istállók, pajták nagyok és tagosak. Általában egybeépülnek a lakóházzal annak keresztsíkján.



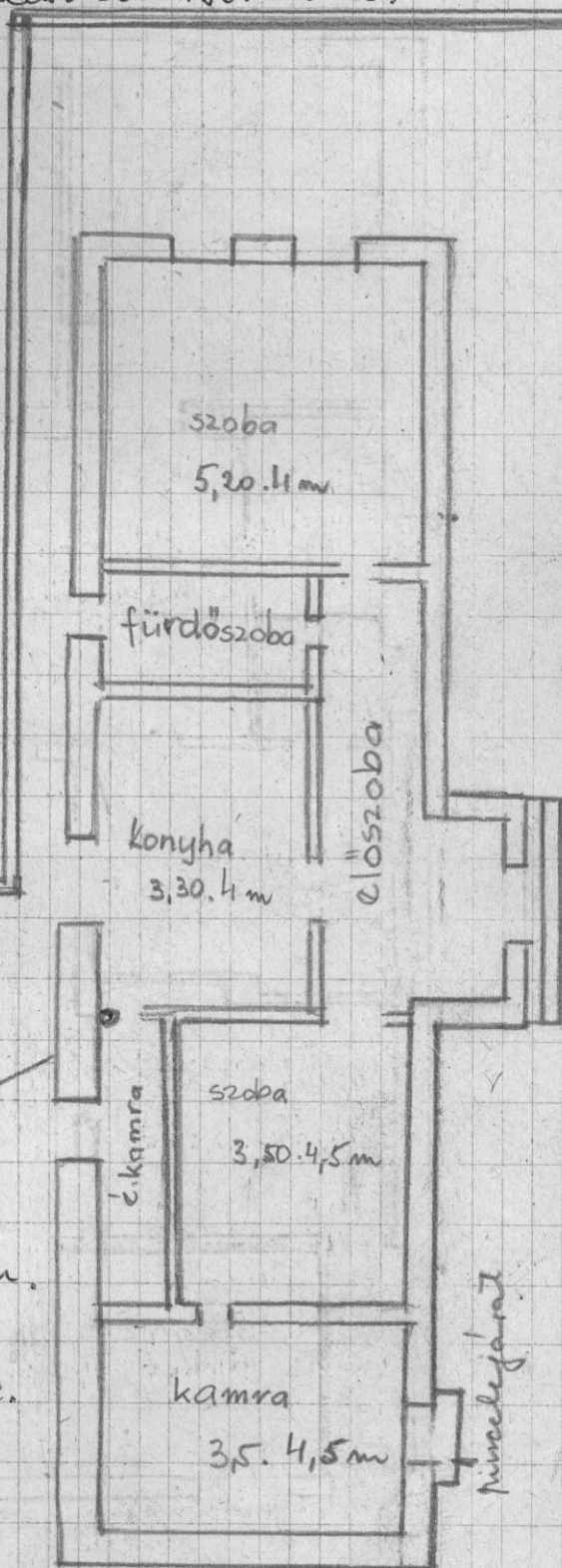
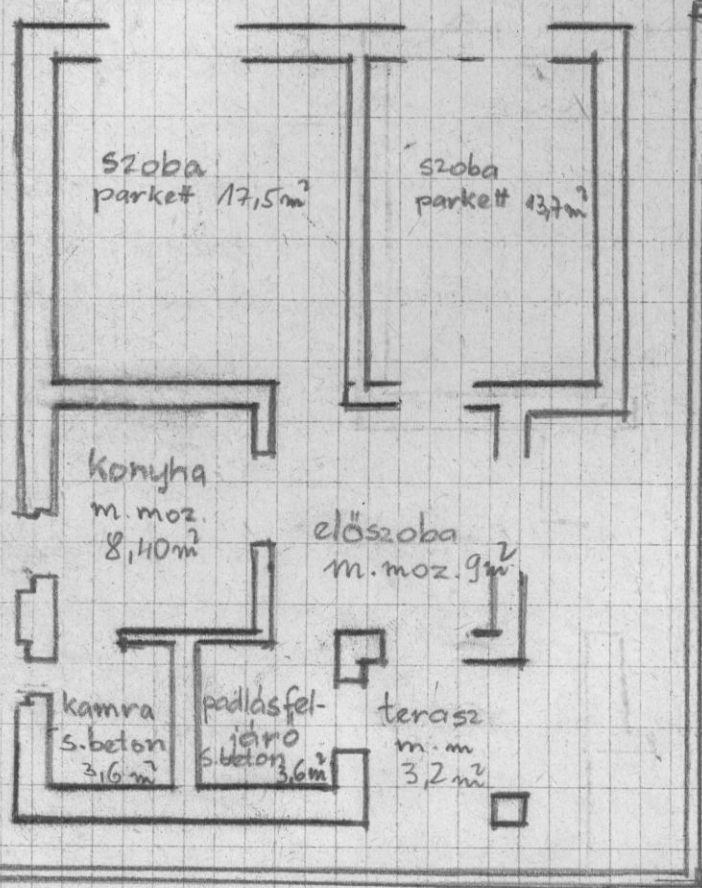
A felmunkálás után az építkezések először az országos épületek lebontásából származó anyagból indulnak meg. Ezt főleg a volt uradalmi családok kapják.

Az állambólcsönök kibocsátásával nagy iramban indul meg az új lakóházak építése. Ezek már mind két vagy több szobások, fürdőszoba, előszoba, torony is megtalálható bennük.

3 szobás családi ház. Csör József és neje, Babócsa,
 Béke u. 28. a alatti lakószőlő családi
 háza. Épült 1966-ban. A tulajdonosok
 sok tartózkodás. A lakásban
 5 személy él.



2 szobás családiház. Pratyek István MÁV pályamunkés és neje tulajdona. Babócsa, Béke u. 39 sz. Az épületben három lakóhely. Készült: 1965-ben.

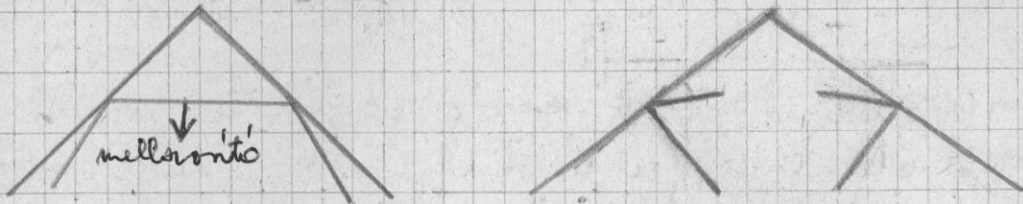


PLITICS ADÁM,

BABÓCSA, KOSSUTH U. 51. sz. alatti lakos lakóháza. Készült 1960-ben. (A mellékelt helyiségek méretei a tervrajzon mincsenek feltüntetve. Itt az épület elhelyezése hagyományos, párhuzamos a telérhosszal. Az ablakok is régebbi típusiak.

Az épületben 3 nemzedék, 5 személy lakik.

Teljesen az utcafrontos házodnak, kelet mincs előttük, több helyütt vízszintekkel körülnék. Általában derékszög alakúak saroktetővel és fekvőszéklábú tetőszerkezettel.



Étejüket falcso csereppel vagy palával fedték. Az utóbbiak különösen gyakoriak a sátoztetős házaknál. A lakórészeket parkettával, konyhát és egyéb mellékhelyiségeket műmorszáikkal vagy sima betonnal fedik.

Itt, 3 ordányi ablakban árad be a fény. Azon házaknál, hol nincs lehetőség, vagy nem tartják szükségesnek újat építeni, a régi sötétséget újra-újra el, hogy nagy ablakot tetetnek be. Így kerülönre a mult a jellemel. ^{1900 körül épült}

Nézzük az épület egyes helyiségeinek használatát fényképekben!



Legtávolabbra történő visszamenekülésben leginkább a konyha története igazolódik, mely minden összefüggött a szobával. Ezek körül is az u. u. „füstös konyha”. Mint a neve is mondja, itt volt a tüzelőhely s. v. vele együtt a füst távozásának külsőféll módjai.

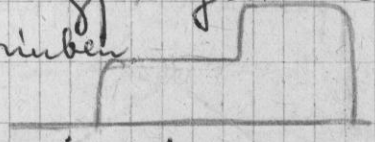
Szabadkémény esetén a füst szabadon távozhatott az ajtó fölött hegyezett nyíláson vagy a kettős ajtó felső nyílásán,





megfűstölse minden ajtóba kerülőtegyet.

[Ita is látható Balócsán, Béke u. 27. sz. alatt, bár nem eredeti rendeltetésére szerint használják (ma padlásfeljáró és kamra)]

A tüzelőpadlás főrs idején volt ez főleg. Ebben az időben a laboratóriumot is a konyhából fűtették. A szobában a falból csak egy ilyen alakú kiemelkedés volt látható azonnal azonos színben. Semmiféle nyílás nem volt rajta.



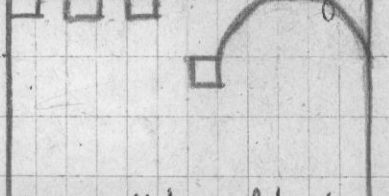
Szárból tapasztották, később pedig téglából. Oldalait símek, később oldalait u.n. kályhaszemekkel rakták ki, s a laboratórium egyik oldalára is. Sikeresen lehetett rajta, mivel mindig kellemes meleget árasztott. Türelőnyílása a konyhában volt, hatalmas fahasábokat dugdosztak bele. Kívül fűthető is akadt. Belőle a füst szabadon távozott a türelőnyíláson.

Mellette volt a tüzelőpadlás , ilyen alakú, ennek körében égtek a fahasábok, körülötte cserépfalakban főtt az étel! Ha rántást kellett készíteni, elővették az öntött vasból készült, magas lábakon álló, hosszú fülű lábast , alá türelőt raktak, s abban sütték.

(Ez az iróje gyermekkorában nagyanyáimnál esetekben látott ilyen.)

Shóok, tészták sültésére a szobát fűtő tűzhelyet vagy külön kemencét használtak. „Az edények lefedve nem voltak, belement az ételbe hám és korom, ezt természetesen vették” (öw. Karddi József 82 év).

A szoba kemencét követte a „bőthajtás”. Ez szintén a konyhában volt, s úgy készült, hogy kb. a helyiség 1/2-ánál az ajtóval szemben egy vastag gerenda volt beépítve - medvefa - egyik faltól a másikig. A gerenda és az 1/2 méternyi fal körött kb. 1m magasan a tért boltívesen bepesteék ki mindkét oldalról, sőt a konyhában később megépített ruhás tűzhelyből vagy a „csikóparhelt”-ből is ide balteltásos kemencébe került.



áramlott a füst, mely egy nyíláson át a padlásra távozott, s ott terjedt szét. Ebbe a belthelyiségbe aggatták fel a húst füstre, s idézték a „csinos tűrt” (Pase Josef nyugdíjas, Glév). Babócsin már nem, de a somszédos Pétershidén még találunk ilyen kéményeket.

Kémények fejlődésében a következő lépés a „indós” kémény volt. Ez már hasonlított a maiakhoz, mert a padlásra végig kúttán át távozott a füst ki a szabadba. Gyakori tüzesetek kiküszöbölése miatt ezt a megoldást sem kapcsolódott közvetlenül a tűrhelyhez, hanem a mennyezet alatt kb. 1 m mélyen kezdődött, alsó része teljesen nyitott volt. Egy egy oldala belső mérete kb. 50-60 cm. Belül kapcsolódóvasak voltak beépítve, kezdetben azonban ez is hiányzott. A kéményseprő létráját támasztotta a konyhából bele, azon indított fel, és kaparta, majd söpörte.

Míg a mai hasonló „cilinderkémények” megjelentek, volt néhány körbeeső megoldás is. A tűzhely kályhacsövét a mennyezetten át a padlásra vezették, s ott terjedt szét a füst. Ezek voltak az u. u. „füstös padlások”. A cilinder megjelenése után jönnék előtérbe a mai is hasonló típusú asztali tűzhelyek.

Füstös konyhák idején lakóhelyül a szoba szolgált. Később, amikor a „csinosparhelt” vagy a rehetű tűzhely füstjét a kémény elvezette a padlásra, vagy ki a szabadba, kezdett a konyha tartózkodási helyévé válni.

Shik tehettek, külön nyári konyhát építettek, s továbbá kisebb szobák ott laktak, csak aludni mentek be a szobába.

Télen a takarékosseg vezérelte őket. Ha csak egy szoba volt, akkor a tüzelőanyaggal történő takarékosseg miatt fekhelyet állítottak a konyhába, s mivel egész nap ott türeltek, ott is aludtak. Ezek a fekhelyek sokszor elég-ge zsúfoltak voltak, sokkal fehébb ácsolt heverőt,

"précset" monttata, vagy keserves labrakon járó his, "su-
pedlit" guntottak nappalra az ágy alá, este előhí-
tál, s a precset egészen tükü felhellyé vált.

Azon családoknál, hol két szoba volt, rendszerint
a hátsó szögelt lakószobául fűtés idején, ebben
tartózkodott éjjel - nappal a család. Az első szoba
volt a "tinta szoba". Itt a "telhetősebbek" kályhaszemes
tűzhelyet rakattak, később azonban teljesen tűzhely
nélküliek lettek ezek. Sohasem fűtötték, mert lakó-
ra nem használták, ide helyezett tompos magassra
a majd eladó lány ágyneműjét vagy a menyegző
"stafémmozgóját"
Mi a helyzet ma?

A fűtés honyha rossz emléke már csak a nagyon
öregében él. A honyhában aotali tűzhelyben a
földgáz ontja melegét. Sok helyütt kúrdódogoson
gáztűzhelyet találunk. Alyon kellemes a tágas, világ-
gós, meleg honyha, hogy jól esik benne lenni éjjel-nappal
(s itt kétségtelen a mult), legalább nem orokod az új brútor
s a drága szőnyegek a szobákban. Ezen új épülete-
ket mérnök vagy KTS-terverte s építette.

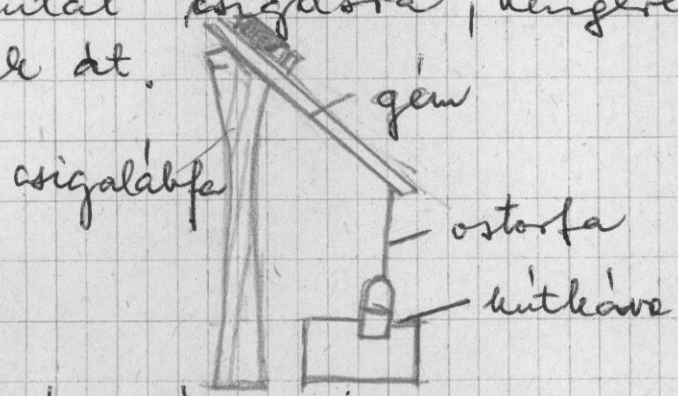
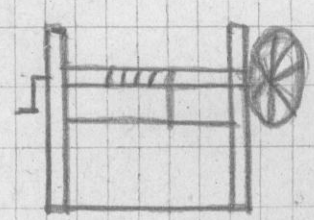
Egykor aly nagy szerepet játszó gazdasági épü-
letek elcsortették jelentőségüket, lebontották a
lakóházzal egybeépített szobákat, az istállóban beran-
gít mevelnek vagy birkákat s egy-egy tehénét. Akkor
még annyi sincs, ott lebontják, s egyéb építkezéshoz
felhasználják vagy eladják.

A temelősvetkezéster megalakulása után is
folyt az építkezés. Gazdasági épületcsoportokat
létesítettek a földmunkák (Kjnyajós, Halastó, Tomajós)
Az állomással szemben a tehén- és növendékistálló
Kjnyajóban a sebistelep van.

A feleslegessé vált meztárat és kőcsemét lakóházak alá tartották
(Béke u. 15-18)

Kutak fejlődése

A lakóházhoz közvetlenül hozzátartozik a kut is. A falu belsejében minden második házban megtalálható volt, a család házában lakói egy körös kútra jártak vizet. Legrégibbiek az ázott gémes kutak. Csigalábfaíjúk magányosan nyújtózkodnak a hátsó udvarban megittott. A gémes ostorfa hiányzik, hiszen a kutat csigára, hengeresre vagy kerékessé alakították át.



Találunk a Szabadság téren és a Péter utca sarkán, a volt grófi kastély udvarán fűtőszivattyús kutakat is, a távoli jövőben talán a törpe vízű létesítést is megépítik.

Egy pillantás a cigánytelepre: Plastikuson levezetők a múlt és a jelen a sárból tapasztott, gázzal fedett, egy helyiségből álló vízhótel a szoba-konyha. kerék köré épített sárbázon át, a téglából készült, mai értelemben vett modern házig minden megtalálható. Ez utóbbiak száma kb. 15-20 (körsegi tanács adatai)

Épült egy kis statisztika az épült új házakról:

1926: 25	1945-59ig épült: 34
1931: 9	1960-67ig - : 70
1934: 3	Lakóházak száma összesen: 567.
1940: 2	
1941: 4	Épülő lakóház 1968. VI. 30-ig 18.
1942: 1	Er az egyetlen adat is jól tükrözi
1943: 1	a socialista fejlődés hatását körse-
1944: 1	günk életére.

1944-ben a házak száma: 463.

VI/1/3.

BABÓCSA az
1. világháború
előtt.

SOMOGY MEGYEI MÚZEUM
NA-464
Képzési anyag

8. sz. földrajzi
tanári térkép.

BOLHÓI. U.

GRÓFI BELTELEK

CIGÁNYTELEP

VASÚT (ROSSUTH L.) U.

POSTA (BÉKE) U.

VASÚT

GIGE (RINYA U)

KERTI FÖLDEK

KELETI

CIGLÉNY

RÉNYA FADA