

Gyűjtő: KNEZT JUDIT  
Gyűjtési ideje: 1964.

TARTALOM: SOMOGYBÜKKÖSDI NÉPRAJZI ADATOK

9 lap — 9 foto  
— 2 rajz

Földrajzi mutató: SOMOGYBÜKKÖSD  
Számok: X, 2, 7, 8,

Iratgyűjtő

MSZ 5617

PAPIRIPARI VÁLLALAT

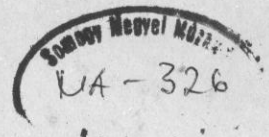


KISKUNHALASI GYÁRA

Keltanordis

Adventre az éjszakai ltk. 840-es tükör alól

V/29/5-11



RIPPL-RÓNAI MÚZEUM  
KAPOSVÁR  
Telefon: 23-74. — Postafiók: 70.

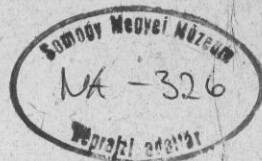
840

Somogybükkösdi  
néprajzi adatok  
1964.

Gyűjtő: Kucsay Judit

Adatközlők: Bogáts Józsefné 35 é.  
Horváth Jánosné 70. é.  
Döme Ferencné 75. é.

312/1964.



## A Somogybükkségi Csordás László házának leírása

/ Fő u. 25 sz./

A műemlékjellegű épület 1855-ben épült. Mestergerendájának felirata: "1855 Jerincz általl kész"

Alapját négy sarkán négy gömbölyű földbevert cölöp képezi, a völgy felőli részen az erre illeszkedő talpfát "talpat" rönkök emelik meg, mellette a ház alatt polyvás földdel van feltöltve. A ház fala négy négyszegletes talpfán nyugszik, amelyek vályusan illeszkednek egymásba / 4. ábra/ a sarkokon, a fal közepén pedig farkasfogasan. Ugyancsak vályusan vannak bekötve a "mestergerendát" s a "koszorufákat" tartó lábak. A szalufák a koszorufába vannak ékelve. A helységek teteje deszkával le van padlásolva.

A fala "sövényfal", karók közé rakott gyurt "sár" /vizzel szalmával megkevert föld állatokkal megtipratva, és hurkába gyurva rakják hosszába és keresztbe a karóssorok közé, hogy jobban kössön/ Végül polyvás sárral kézzel elsimitották. A fal erősítését szolgálják a kötőfák / a ház hosszanti oldalán 6, a rövidebb oldalakon 2-2/.

A teteje elől "csapolt faros" /kanfaros/, hátul sátortetős. Fedése szalmából készült kévésen: azaz csak az alsó sor van tusájával lefelé, a többi kévénként kalászával lefelé rögzítve és kalászával szétteregtetve, tehát egyenes tetős. A hátsó sarkán "gurci". Ablakai zsalugáteresek, a konyha ajtaja kettős. / 1 ábra/.

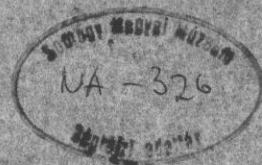
A beosztás: két oldalán nyitott pitazról külön nyílik minden helység. Elöl a szoba, középen a konyha, hátul a kamara. A konyha ún. "füstös konyha", melyben központi helyet foglal el a tüzelőtér, 36 cm magas 55 cm. széles padka "tűzhely" fut közbe a fal mellett, a konyha jobb felében lévő szegletes kemence mellett és előtt. Ezen a "tűzhelyen" főztek, vizet melegítettek 3 lábú vaslábakra tett cserépfazekakban. A kemencében csak kenyeret sütöttek. / 2,3 ábra/.

A szoba "szemeskályhájának" tüzelőnyílása is a konyhában van. A szobában nagy, gömbölyű, zöld szemeskályha volt. Mindegyik helység földes padlóju.

840



V/29/6



312/1964.

Művelődésügyi Minisztérium  
Múzeumi Főosztálya  
B u d a p e s t  
V. Szalay u. 10-14.

Somogybükkösd, Fő u. 25.  
Csordás László lakóházá-  
nak műemléki védelme.

Mellékletek sz: 1 db. rajz.

Hivatkozással az Országos Műemléki Felügyelőség 10.755. szá-  
mu felhívására, jelentem, hogy 1964. IX. 8.-an a jelzett é-  
pületet megtekintettem. Az épület javításra szorul, a ház  
völgy felőli része süllyed, az utca felőli fala megrepedt,  
bármikor leomolhat. A tetőzetet ugyaneze a veszély fenyegeti.  
Konyhaja igen szép, archaikus tűzhely-kemencés/ az un. nyuz-  
gati háztípushoz tartozik Bathy felosztása szerint /mennye-  
zete ennek is kornadt, a tűzelőrésze azonban jó. A szobá-  
ból hiányzik a szemeskályha. Az épület tehát olyan állapot-  
ban van, hogy semmiképpen sem lehet beszállítani, annál is  
inkább, mert sövényfalú.  
Kaposvár, 1964. szeptember 10.

A kiadmány hiteléül:

Dr. Takáts Gyula s.k.  
megyei múzeumigazgató.

312/1964.



A Somogybükösdi Csordás László házának leírása  
/ Fő u. 25 sz./

A műemlékjellegű épület 1855-ben épült. Mestergerendájának felirata: "1855 Jerincz általl kész"

Alapját négy sarkán négy gömbölyű földbevert cölöp képezi, a völgy felőli részen az erre illeszkedő talpfát "talpat" rönkök emelik meg, mellette a ház alatt polyvás földdel van feltöltve. A ház fala négy négyszegletes talpfán nyugszik, amelyek vályusan illeszkednek egymásba / 4. ábra/ a sarkokon, a fal közepén pedig farkasfogasan. Ugyancsak vályusan vannak bekötve a "mestergerendát" s a "koszorufákat" tartó lábak. A szalufák a koszorufába vannak ékelve. A helységek teteje deszkával le van padlásolva.

A fala "sövényfal", karók közé rakott gyurt "sár" /vizzel szalmával megkevert föld állatokkal megtipratva, és hurkákba gyurva rakják hosszába és keresztbe a karóssorok közé, hogy jobban kössön/ Végül polyvás sárral kézzel elsimitották. A fal erősítését szolgálják a kötőfák / a ház hosszanti oldalán 6, a rövidebb oldalakon 2-2/.

A teteje elől "csapolt faros" /kanfaros/, hátul sátortetős. Fedése szalmából készült kévésen: azaz csak az alsó sor van tusájával lefelé, a többi kévénként kalászával lefelé rögzítve és kalászái szétteregtetve, tehát egyenes tetős. A hátsó sarkán "gurci". Ablakai zsalugáteresek, a konyha ajtaja kéttős. / 1 ábra/.

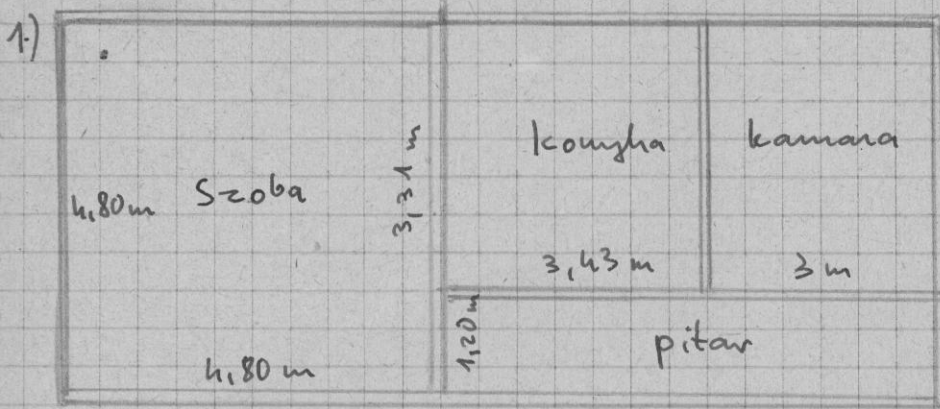
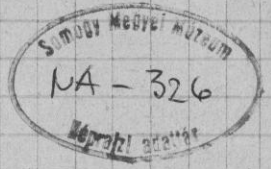
A beosztás: két oldalán nyitott pitarról külön nyílik minden helység. Elöl a szoba, középen a konyha, hátul a kamara. A konyha un. "füstös konyha", melyben központi helyet foglal el a tüzelőtér, 36 cm magas 55 cm. széles padka "tűzhely" fut közbe a fal mellett, a konyha jobb felében lévő szegletes kemence mellett és előtt. Ezen a "tűzhelyen" főztek, vizet melegítették 3 lábú vaslábakra tett cserépfazekakban. A kemencében csak kenyeret sütöttek. / 2,3 ábra/.

A szoba "szemeskályhájának" tüzelőnyílása is a konyhában van. A szobában nagy, gömbölyű, zöld szemeskályha volt. Mindegyik helység földes padlóju.

Gordon László háza, Somogybükközd, Fő u. 25.

V/29/7

Alaprajza:

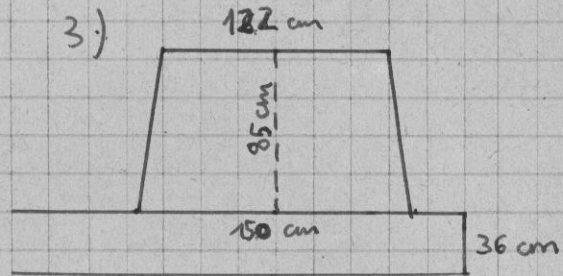
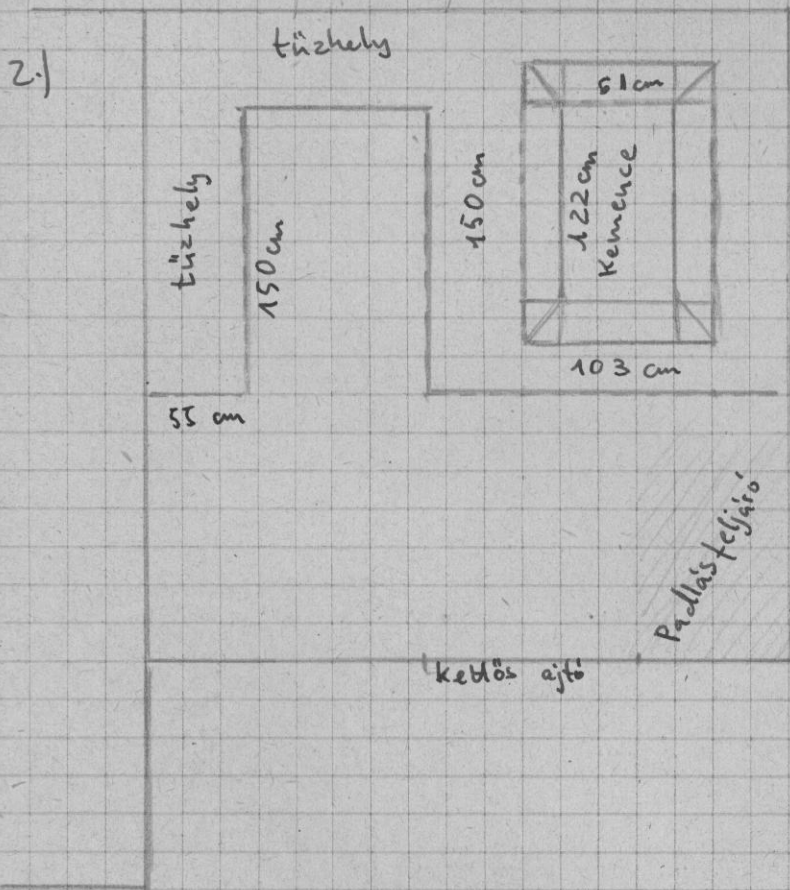


Falvastagság 15 cm

Mestergerendáján felirat: 1855 "Jericinc által kész"

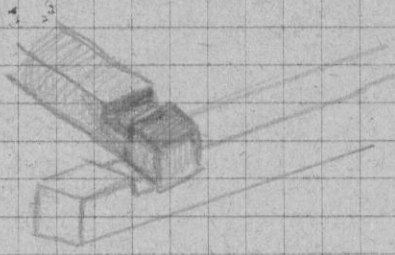
Konyha beosztása:

Kemence oldalnézetből



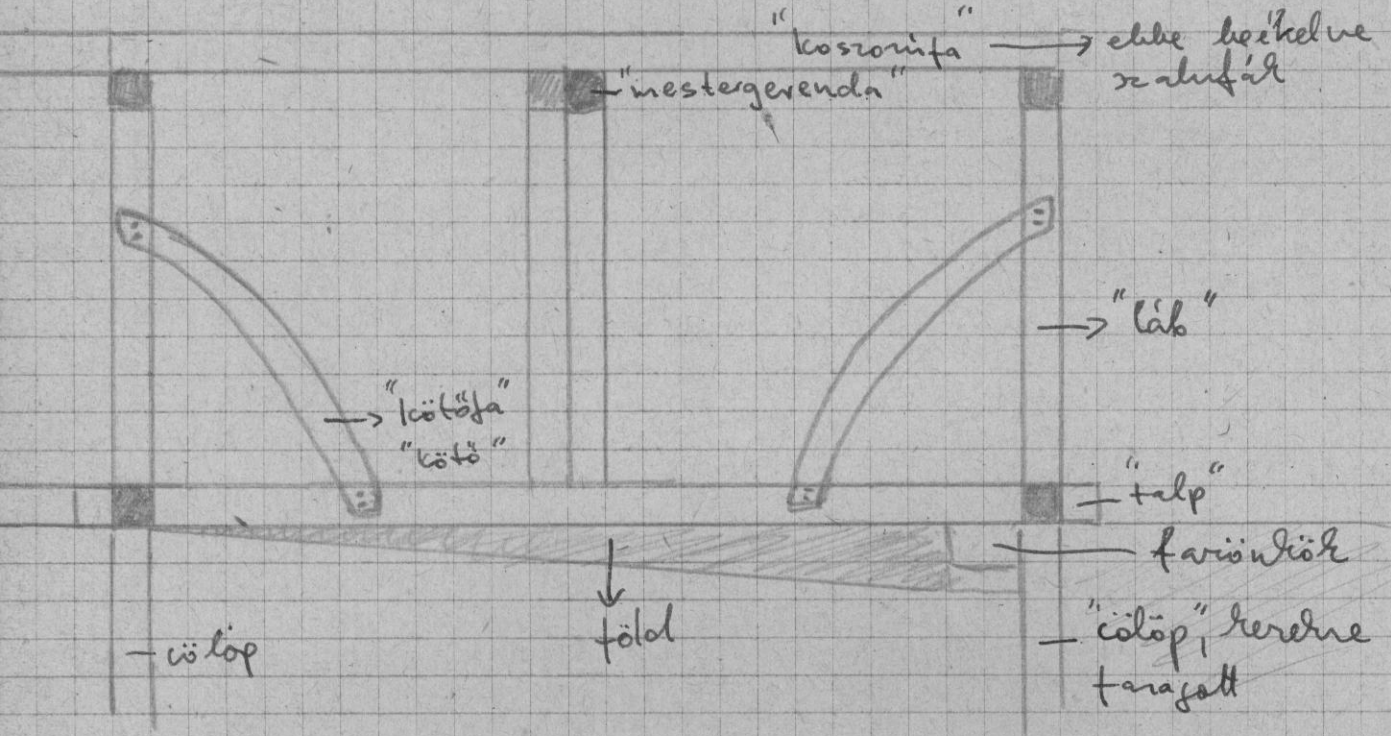
# Talpfalet illesztés

4.



# Talpgerendés

5.



840



Somogybükkösdi néprajzi adatok

v/29/8.



Viselet a századfordulón

A századfordulón stafirungba 6-12 vékaruhát, 6 abroszt, 6 törülközőt, 6 lepedőt, 2 dunnát, 2 paszitos vékaruhát, 6 párnát, 2 halottaslepedőt kellett vinni.

A halottas lepedőről azt mondták, hogy az világít a halottnak.

Vékaruhával a mezőre vitt ételes kosarat fedték "fejvékát". A fejvékában cseréppohárban, tányérban, fazékban volt az étel. Ugy hordták hordták a fejükön, hogy alá tekerceset tettek. /Lásd. 64.110.1; 64.120.1; 64.121.1; lelt. sz. a. /

Paszitot két asszony vitt a családból, egy pint bort a kezében. Tyukleves, töltöttkáposzta, főtt hus, rétes, rántott hus, egész-bekerült hus. Ilyenkor a véka tetejére egy egyszerűbb vékaruha, annak tetejébe pedig a diszesebb paszitos vékaruha került, amit különlegesen hajtogattak össze. /Lásd a 64.109.1; 64.119.1; 64.118. 1. lelt. sz. a. /

A nők viselete

Hajukat középen választották el, a fül előtt egy csavarást csináltak kétoldalt és két fonatba fonták a lányok, az asszonyok fejük bubjára laposan karikára tették.

A fejre fehér sifonsapka, kontysapka került, amelynek a szélére csipkét varrtak.



Hátul kötötték meg a konty alatt. Ennek a tetejére kendő jött "hátrakötő", vagy "kikötő"-nek hívták. A fiatalok pirosat, idősebbek kéket, feketét használtak.



Fekete bársony szalagot kötöttek a nyakukba, egy érem volt a közepén. Hidegben, télen a "kikötő" fölé fejkendő került.

Péntől : vászonból készült, alsószoknya 3-5 szélből, dereka szedett, a hasrészénél sima. Az övrész külön rávarrott, lent cakkos, vagy csipkés. Lásd a 64.116.1 -es lt. sz. tárgyat.

Szűking szintén vászonból készült, éppenhogy derék alá érő, mellévarrott, szűk, könyékig érő ujjú, gallértalan a nyakánál szedett, az ujj végén csipke.



Nagy dologidőben csak vászonpéntőben és szűkingben voltak.

Rékli: kívül hordott cérnávászonból, kartonból /leginkább bolti anyagokból / készült. Szűk, hosszú mandzsettás ujjú /sonkaujj/ elől, vagy hátul végigvágott. Az elején "tajlos". Felül szűk a nyaka, többnyire galléros, vagy fodros.



A szoknya: kásmir, szövet vagy delin. Bokáig ért, slicce elől volt, ott kapoccsal illesztették össze. A derékpánt külön rávarrott. A kötény alatt előfordult, hogy olcsóbb anyagból betétet varrtak /karton, klott/.

A kötény tenyérnyivel feljebb ért, mint a szoknya. Az ünneplő kötényen alul fodorrész volt.

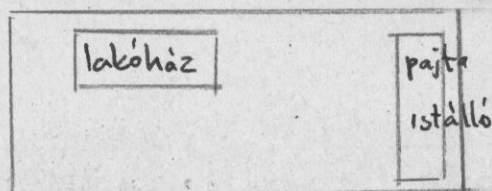
Harisnyát sima fehér vagy fekete bolti harisnyát hordtak.

Cipők: bolti félregombos magassáru cipőt hordtak.

A fényképek. 1. Döme Ferencné az első világháború előtt. }  
2. Horváth Jánosné 1917-ben férjével. }  
3. Horváth Jánosné és Bogáti Józsefné }

### Építkezés

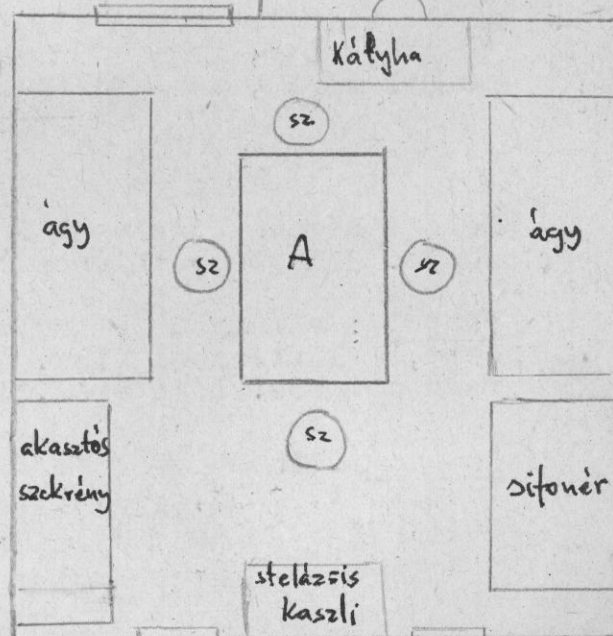
Az istállók és lakóházak elhelyezkedése a lakótelken a következő volt:



A 3-as számú fényképen lévő talpasháznak az istálló része látszik az ablak alatt egy trágyahordó saroglya. A pajta ajtajának csak a széle látszik. Ez az épület is a telek végében helyezkedett el, párhuzamosan az utcával. Az istálló ablaka egytáblás.

### Szobaberendezés a századfordulón

"Sifonér": egynyitós szekrény  
"Stelázzis kászli": alacsony polcos szekrény, fölötte tükör, rajta neutkép vagy szobor, váza virággal, fénykép

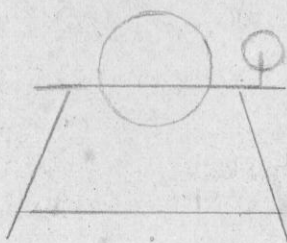
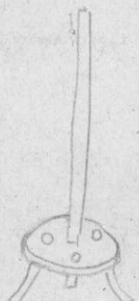


### Kendermunka

10-20 csomót összekötve kévákba áztatták a lent és a kendert. Két vízszintes rud közé beszorították "nyomtatók" közé, amelyeket 2-2 kampós cövekkel belekapcsoltak, hogy leszorítsa a kendert. Ezután a szabadban felállítva megszáritották. Kendervágóban megtörték, majd megtilolták. A kendervágó és tiloló egy szerzőszám, egyik oldala a vágó, a másik a tiloló.

A kender és len fésülése a gerebeneden történt, amely egy fára erősített szegfőzsa.

A kócot a "rokkafára" kötötték fel, /amelynek formáját az alábbi rajz mutatja/, erről fonták le a rokkára.



A rokkáról a fonál az áspára került.



1 m-es. Erről motringokban leveszik és akkor történik a kikészítése. Behamuzzák, vízbe teszik és ezzel a "nyálát veszik el". Aztán kicsavarják és pállósajtárba teszik. Itt behamuzzák és forró vizet öntenek rá, majd ha ez lecsurgott fel-főzik és forró higként öntik rá, amitől kifehéredik. Ezután ki-mossák, kiszáritják, felgombolyítják, /mind a három-féle gombolyító ismert náluk /. Ekkor kerül a szövőszékbe. 3 takácsszövőszék volt



1. Somogybükkösi  
utcarészlet

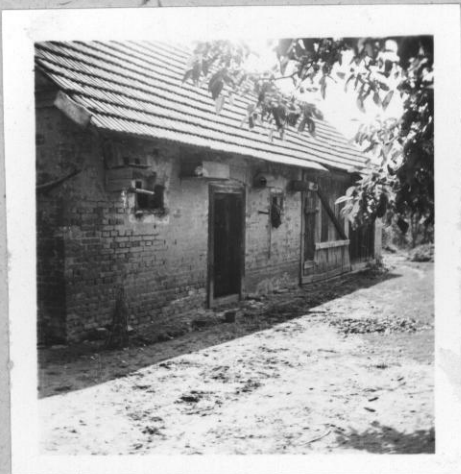
2.

3.



5. 6.  
2-6. Somogybükkösi, Fő u. 25. Csordás  
László lakóháza: füstökonyha, talpas-  
ház, tonnáccal stb.

4.



8. 9.

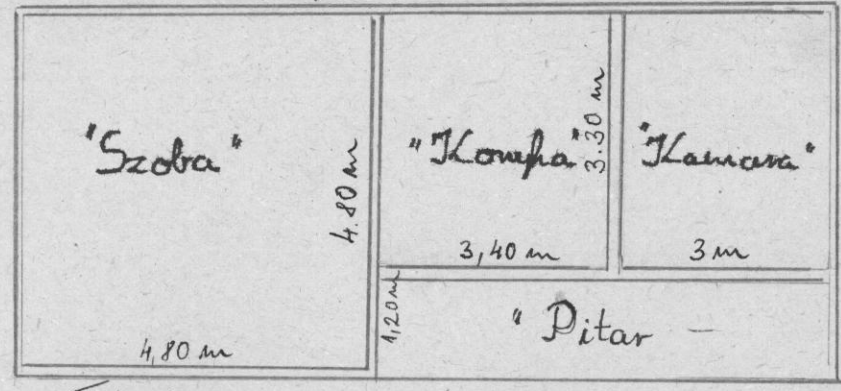


7.

7. Döme Ferencné takács. 8. Döme Ferencné  
házában kama és istálló. 9. Udvarrészlet  
Döme Ferencné házában, a nyári konyha  
előtt ülő paprikát fűző kislányokkal.

SOMOGY BÜKKÖSI MUSEUM  
MA-326

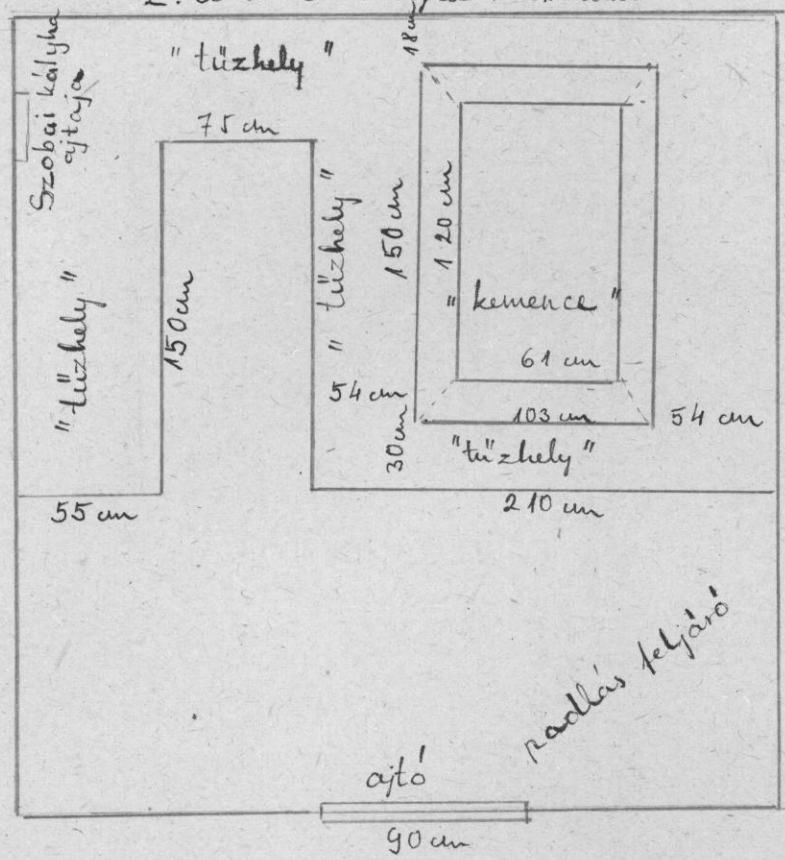
1. ábra Alaprajz



Falvastagság: 15 cm

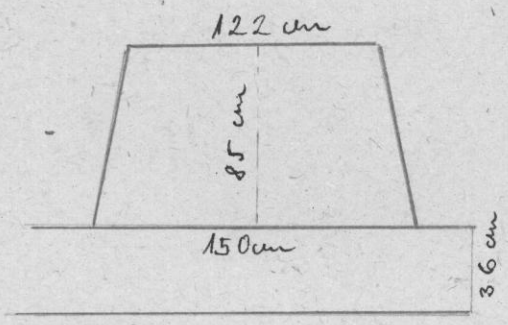
Értelem: 1 m  $\approx$  1 cm

2. ábra A konyha beosztása

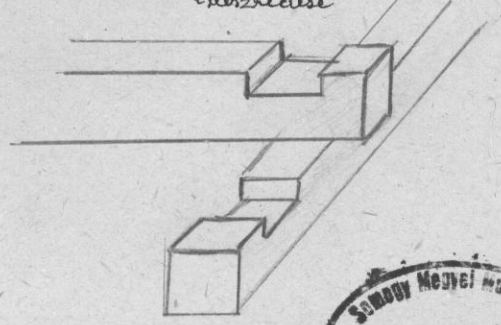


Értelem 1 m :

3. ábra Kemence oldalnézetből



4. ábra talpfal egyenestára elrendelése



Sárospataki Múzeum  
NA-326  
Képzési anyag