

Somogy Megyei Múzeum  
NA 2802-2010  
Néprajzi adattár

Somogy Megyei Múzeum  
NA 2802-2010  
Néprajzi adattár

--	--	--	--

GYŰJTŐ: CSILLERY KLARA	
GYŰJTÉS IDEJE: 1952	
TART: TÁJÉKOZTATÓ A NEM LAKÁSBELVENDÉZÉS GYŰJTÉSÉHEZ	
	A FÜZET
	(32 oldal) A/B
FOLDRAJZI MUNKÁJÓ:	BUDAPEST
SZÁMUNKRÓ:	XXX, 6

\_\_\_\_\_

\_\_\_\_\_

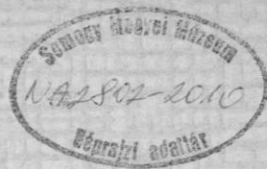
--	--	--	--	--	--	--	--	--	--	--	--

\_\_\_\_\_

\_\_\_\_\_

IRATGYŰJTŐ





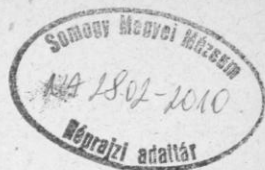
CSILLÉRY KLÁRA

TÁJÉKOZTATÓ  
A NÉPI LAKÁSBERENDEZÉS  
GYŰJTÉSÉHEZ

(KÉZIRAT GYANÁNT)

MŰVELT NÉP KÖNYVKIADÓ

CSILLÉRY KLÁRA



TÁJÉKOZTATÓ  
A NÉPI LAKÁSBERENDEZÉS  
GYŰJTÉSÉHEZ

(KÉZIRAT GYANÁNT)

MŰVELT NÉP KÖNYVKIADÓ

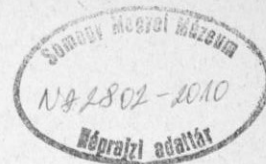
1952

Szerkesztette és a társadalmi néprajzi gyűjtőknek kiadta a  
NÉPMŰVÉSZETI INTÉZET

Felelős kiadó: Lukács Ernőné  
Felelős szerkesztő: Gábor Anna  
Műszaki felelős: Flórián László

Megjelent 3000 példányban

1-528608. Athenaeum. (F. v. Soproni Béla



Sokan lesznek, akiknek ezt a füzetet kezükbe véve eszükbe ötlik, hogy vajjon miért is van szükség házberendezés, bútortartás társadalmi gyűjtésére?

Mindenki tudja, hogy a népi táncsoportok, énekesoportok munkájához feltétlenül fontos a népi táncok, dalok lejegyzése, sőt a népviselet kutatása is elengedhetetlen; más gyűjtések, mint a játékoké, a kisebb gyermekekkel foglalkozó pedagógusok számára adnak gazdag anyagot. De a házberendezés, bútortartás — vélhetnék egyesek — csak egy-két szakember érdeklődésére tarthat számot ma, a modern, új bútorok és a most épülő, padlós, nagyablakos szobák korszakában, a szocializmus építésének idején.

Az így gondolkodóknak természetesen nincs igazuk. Nekünk igenis szükségünk van az egykori népi élet teljessége, így a lakásberendezés, bútortartás megismerésére. Szükségünk van erre éppen azért, hogy értékelni tudjuk mai eredményeinket. Ha a Horthy-korszak két- vagy négyesalados eselédlakásairól hallunk, vagy a mezőgazdasági munkások, summások nyomorúságos fekvőhelyeiről, többre becsüljük mai otthonunkat, nagyobb lendülettel küzdünk új terveink teljesítéséért, jobban felkészülünk új életünk békéjének védelmére.

A mult emlékei megmutatják, hogyan harcoltak elődeink az életért, hogyan harcoltak a természettel, mennyi ötletességgel alakították lakhatóvá sivár környezetüket, milyen alkotókedvvel szépitették lakásberendezésük tárgyait. Az általunk gyűjtött emlékek minden szerénységük mellett is nagybecsűek: népünk történelméhez gyűjtünk adatokat velük.

Ha egy szép hódmezővásárhelyi tékát, ládát látunk, méltán vagyunk büszkéek arra, hogy népünk ilyeneket tudott alkotni. Nemzeti öntudatunkat növeli ezeknek a nagyszerű alkotásoknak megismerése. És tanulhatunk is példájukból, hogyan egyesítették az újonnan jövő hatásokat saját hagyományukkal, hogyan hasonították át az idegen stílusokat magyarrá, hogyan formálták meg a helyi változatok gazdag sorozatát. Megfigyelhetjük ezeken a darabokon a közösség művészi ízlésének stílusformáló hatását, de azt is, hogy egy-egy egyéni,

nagyszabású kezdeményezés mint mutathat új utat az izlés-alakulás számára.

De lelkes díszítőkedvet is tanulhatunk a régi berendezési darabok alkotóitól. Az egyszerű díszítések, színes tárgyak elevenebbé, szebbé tették a szerény szobát. A palóc pásztorbútorok témakörükkel (a dolgozó nép élete mellett főként huszárokat, csatázó honvédeket ábrázoltak) nyíltan, a virágos daraboknál közvetlenebbül is kifejezték alkotóik szabadságvágyát.

Becsüljük meg tehát a régi emlékeket, ránkmaradt darabokat. Vigyázzunk rájuk, ne engedjük kárbaveszni. Egy-egy szép darab kultúrotthonunk dísze lehet, mások a múzeumban mutatják meg majd még a késői unokáknak is elődeik életmódját, az egykor élt készítőik ötletességét, tudását, széppéztékét. Vannak darabok, amelyek csak a múzeum számára jelentenek értéket (pl. egy darab fából készült gyalogszék, teknőbölcső stb.). Az ilyen, gyűjtésünk során felajánlott tárgyakról a Népművészeti Intézetet vagy közvetlenül a vidékünkön működő helyi vagy a budapesti országos múzeumot értesítsük.

Egy-egy szép tulipános láda, öreg *szekrény* dísze lehet kultúrotthonunk népművészeti sarkának. De más módon is felhasználhatók a feltárt régi anyagok, népi bútorművességünk, lakásberendezésünk haladó hagyományai. A mi gyűjtésünk is segíti a bútortervezők munkáját, akik a régi elemek felhasználásával dolgoznak új, nemzeti bútorstílusunk kialakításán. Épülő új házainkat, nemsokára már ezek az új stílusú bútorok fogják otthonosabbá tenni, kultúrotthonainkat, tanácsolóházainkat ezek díszítik majd. De, ha magunk szeretnénk hasonló munkába fogni, mondjuk kultúrházunkat akarjuk a régiek mintájára alkotott új bútorokkal díszíteni, sok mindenre figyelemmel kell lennünk. A régiben sem minden haladó elem, különösen a kapitalizmus korában készült darabok között van sok elvetendő darab (pl. egyes polgári bútorok között készült sarokpadok, riktó lehúzóképekkel díszített ládák, sublótok), amit talán észre sem veszünk, hiszen gyermekkorunk óta hozzászoktunk látásukhoz. A népi hagyományok ismerete nélkül készültek az úri előszobák »magyaros«, de valójában nem magyar, nem népünk gondolkodását, művészetét kifejező bútorai, melyeket nem sorolhatunk a követendő példák közé. Tanácsos, hogy problémáinkkal a Népművészeti Intézethez forduljunk, az Intézet szakértője készséggel ad tanácsot.

Az új bútorok tervezése nehéz, sok szakismeretet követelő feladat. Egyszerűbben megvalósítható példát nyújtanak a régi lakásdíszítési módok. Majdnem minden faluban szokásos

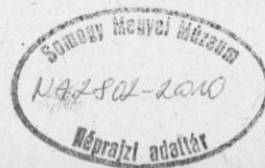
volt a fal díszítése tárgyakkal. Mai lakásunkban is szépen hatnának színes foltjaikkal. Különösen áll ez kultúrházunkra! Próbáljuk meg ott is a helyileg kialakult mód szerint: vagy körülrakni a tárgyakat egyenes sorban, vagy a képek köré elhelyezve őket, esetleg félkörben felaggatni; biztosan otthonosabbá válik a helyiség. Ahol még pingáló asszonyok vannak, azok festhetnek színes dísz a terem falára. Egyes vidékeken szőttes terítővel borítják az ünnepi asztalt, a kultúrotthonunk előadói asztalkáját is szebbé tenné a piros szőttes terítő. Ezer új gondolatot ad régi lakásberendezésünk tanulmányozása, használjuk fel bátran ezeket az ötleteket.

Ezekre a lehetőségekre, célokra gondolva kezdjük szép munkánkhoz, a falunkban szokásos lakásberendezés megismeréséhez. Lelkes, gondos munkánk magunknak is, másoknak is hasznára fog válni.

## A BÚTORKÉSZÍTÉS FEJLŐDÉSE

Ahhoz, hogy a mai népi bútorzatot megértsük, ahhoz, hogy tudjuk, mely tárgyakat, jelenségeket kell felismernünk, megfigyelnünk, szükséges, hogy vázlatosan megismerkedjünk a bútorok, illetve készítésük történetével.

Az őstársadalom emberei még nem ismerték a mai értelemben vett bútort. Földön aludtak, földre, kövekre, ledőltfatörzsekre ültek. Az első bútorokat a természet adta. Hosszú idő telt el, míg az embereknek mesterségesen készített bútorokra igényük támadt. A termelés, életmód emelkedésével tároló-alkalmatlanság kellett az élelmiszerek elraktározására, de a felszaporodott használati cikkek számára is. Az alkotó ember feltalálta az agyagedény, a fonott kosár és a már valóban bútornak nevezhető *láda* készítését. A ládát úgy készítették, hogy a ledőltfatörzset, az odvas fák mintájára, kivájták. Ha az oldalán vájták ki a fatörzset, akkor egyaránt lehetett használni ládának, vályúnak, csónaknak, koporsónak, mikor mire volt szükség. De kivájhatták a rönköt a levágás felületén is, így mozsárnak, gabonatarciónak használhatták. A fatörzs levágása hosszadalmas, nehézkes munka volt. A fát a készítendő nyílás helyén égetni kezdték, majd vízzel eloltották a tüzet, és az elszenesedett részt kikaparták. Most óvatosan újból tovább égették a fa belsejét, és így folytatták a munkát, míg az üreg el nem érte a szükséges nagyságot. Ezzel az eljárással egy-egy darab elkészítése hónapokig is eltarthatott.



A technika fejlődése, a fémfejsze feltalálása már lehetővé tette, hogy a fát részekre hasítsák. Míg eddig egy tömbből kellett kifaragni a bútort, ezután a fejszével deszkákra hasított fából állították össze. A deszkadarabot sarkain kifúrták és hosszabb-rövidebb lábakat illesztettek bele, asztal, szék, pad lett belőle. A ládakészítés is továbbfejlődött. Az új típusú ládák úgy készültek, hogy a hasított deszkák vastagabbik élét kiárkolták, ebbe egy másik deszka elkeskenyedő éle zsindeleyszerűen illeszkedett bele. Az így több deszkából összeacsolt oldalfalat a sarkokon oszlopszerű lábak fogták össze. Az ilyen ácsolt ládák sokkal célszerűbbek voltak a vályúládánál, főleg, mert míg azok nagyságát csak hosszuk irányában lehetett növelni, ezek jóval nagyobb terjedelemben, nagyobb mélységgel készülhettek. Készítésükhöz is kevesebb fa kellett és főleg jóval kevesebb idő, ugyanis egy átlagos nagyságú ácsolt láda egy hét alatt elkészült. Természetesen azonban a bonyolultabb készítésű ládát már nem mindenki tudta magának megcsinálni, úgy, mint a vályúládát, hanem csak egyes ügyesebb emberek, háziiparosokat (8. kép).

Ujabb korszakot jelentett a bútorkészítésben a fűrész feltalálása. A fejszével hasított egyenletlen, háromszög keresztmetszetű deszkákkal ellentétben fűrész segítségével téglalap keresztmetszetű, sima deszkákat kaptak. Ezeket már nem kellett bonyolult módon, zsindeleyszerűen egymáshozkapcsolni, ezek egyszerű csapolással, szögezéssel, enyvezéssel összeilleszthetők. Így megrövidült a munkaidő, egy átlagos nagyságú láda két nap alatt elkészülhetett. Emellett az újfajta bútorokhoz kevesebb faanyag volt szükséges. Az új módszer adta meg a modern szériagyártás alapját is és módot nyújt a ma ismeretes sokféleségű bútor elkészítéséhez. Készítői már tanult iparosok, az asztalosmesterek.

Röviden összefoglalva, ez a bútorkészítés története. Ezen a fejlődésen ment keresztül Magyarország bútoripara is. Több írásos és tárgyi adatunk van, melyek ezt a magyarországi bútortörténetet illusztrálják. Ezek azonban mind az uralkodó osztályok lakásberendezésére vonatkoznak. Ezzel szemben a parasztság régebbi életéről igen kevés feljegyzés van, lakásberendezésére vonatkozóan meg alig valami, az is csak a múlt századtól kezdve. A fennmaradt bútordarabok is ritkán idősebbek 100–150 évnél, és a legjobban visszaemlékező öregek is legfeljebb a nagyszüleik korának lakásberendezéséről tudnak beszámolni. A hiteles források alapján tehát nem igen mehetünk vissza a parasztbútor, házberendezés történetében 150

évnél messzebb. Tudjuk azonban, hogy a parasztság az elnyomatás évszázadain keresztül éppen elesettsége, szegénysége miatt alig tudott életformáján változtatni, így műveltségében igen sok régi elemet őrzött meg. Ma is sok olyan jelenséggel találkozhatunk és olyan régi dolgokról hallhatunk visszaemlékezéseket, amelyek eredetüket tekintve többszáz éves multra nézhetnek vissza. Az ilyen egyszerű, természetesnek látszó, sokszor megszokott dolgokat éppen olyan gonddal kell lejegyeznünk, mint a színes, feltűnő tárgyakat, szobabelsőt.

Gyűjtéseink során azt fogjuk tapasztalni, hogy az előbbiekben leírt bútortörténet minden fejlődési szakaszáról találhatunk emléket a mai paraszti életben, emlékezőekben.

A legtöbb ilyen régi elemet a *pásztorok* lakásmódja őrítette meg. Nemrég még nem volt ritka az olyan pásztor, aki egész életében mindig szabad ég alatt, földön hált. Szűrőbe takaród-

zott, feje alá valami ruháneműt, kiszáradt zsombékot tett. A hortobágyi pásztorok még a közelmúltban is, vagy egy fadarabot, vagy erre a célra készített *fűaljeszkát* tettek a fejük alá. Az alföldi Dunapatajon egyik pásztor élére állított kisszéket, használt erre a célra (1. kép). Tudva azt, hogy az ókori egyiptomiak, görögök, sőt még ma is igen sok afrikai, ázsiai, óceániai nép használ fafejaljat, mindjárt megértjük az ilyen egyszerű jelenségek feljegyzésének fontosságát.

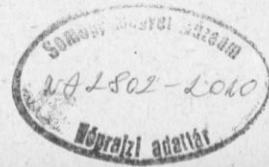
A parasztemberek nagyrésze szintén a földön, szénán, szalmán, sáson, babhajon alszik, vagy aludt nyáron a nagy dologidőben. A közelmúltban a fáradt aratók nem egyszer még a rövid pihenést is tudatosan kényelmetlenné tették maguk számára, téglát, bakancsot, kalapácsos tarisznyájukat helyezve fejük alá, hogy gyakran felrezenve, ne mulasszák el a munkábaállás idejét.

Figyeljük meg azt is, hogyan pihennek állva, botra támaszkodva, vagy guggolva a pásztorok; hogyan helyezkednek el a földön ülő mezei munkások.

Írjuk le az egyszerű, természetadta bútordarabokat, a



1. Kisszéken alvó pásztor.  
Dunapataj. Bács-Kiskun m.



pásztorok székét: a kiszaradt zsombékot, a lókoponyát, ugyanígy a falusi házak elé padként helyezett fatörzset. Sokfelé használják, különösen szőlőkben a fatörzs-széket, ezek számára olyan fatörzs darabokat választanak ki, amelyekből 3—4 ág nyúlik ki, ezek lábak gyanánt szolgálnak.

Fában szegény vidékeken a bútortzat egy része földből készül. A mul századi sárréti (Bihar m.) ház fala mentén körben sárpadka húzódott, ez volt az ülőhely és ágy is egyben. A palócoknál a férfiak a lapos kemence tetején aludtak, az Alföldön általában a búbos kemence *sutja* a gyermekek vagy az öregapó helye. Az Alföldön sokfelé a konyhában sárból készült asztal áll, és használnak sárból alakított ülőkéket is.

Vályuládát paraszti háztartásban még nem találtak Magyarországon, de esetleg visszaemlékezés még akadhat róla.

Annál gyakoribbak az egy lapból és 3—4 fúrott lyukba illesztett lábból álló bútordarabok. A palóc házakban a múlt század közepéig, sőt egyes helyeken még tovább is, az ácsolt ládán, *szekrényen* kívül csak ilyen módon készített bútortok álltak.

A egyszerűbb, főleg házilag, esetleg háziiparosok által készített bútortzatot országosan az asztalosbútorok váltották fel. Ezek divatja a Dunántúl északnyugati részein és a nagy alföldi városokban a 18. században kezdődött, de csak a 19. század folyamán vált általánossá. Vannak helyek, ahol csak a múlt század végén jelent meg a lányok hozományában a tulipános láda és a festett nyoszolya. A régebbi asztalosbútorok faragottak vagy faragott-festett, később pedig tisztán festett díszűek. Az elsők főként a Dunántúlon találhatók, az utóbbiak már az egész országban. Később, a múlt század közepétől kezdődőleg jobbra egyszínű, festett vagy »flóderozott« bútor váltja fel a díszesebb bútorokat, ma pedig a furníros, gyári bútor.

A különböző történeti korok emlékét hordozó bútorok, lakásmódok a parasztházban többnyire szerves egységben jelentkeznek. Az a parasztesalád, amelyiknek szobája modern, gyári bútorttal van berendezve, esetleg ácsolt ládában tartja a lisztet, és a mezőn a földön ülve eszik. De ezek az összefüggések is állandóan változóak, így pl. abban a szépen vésett díszű ládában, amelyikben a nagyanya kelengyjét hozta a házhoz, a gyermekek esetleg lisztet tartanak, az unokák már korpát öntenek belé, a dédunokáknak meg csak tyúkot ültetni vagy kutyaólnak jó. Ezeket a jelenségeket is figyeljük meg. Kérdezzük meg, hogy az egyes bútordarabok mikor jöttek divatba.

illetve, hogy egy faluban, egy családban az egyes nemzedékeknel (tehát leány, anya, nagyanya stb.), milyen volt a fiatal házások bútortzata, milyen darabokat kapott a férjhezmenő leány? Figyeljük meg azt is, hogy milyen különbség volt az ugyanabban az időben férjhezmenő szegény és gazdag leány bútortzata között.

## A FONTOSABB BÚTORDARABOK

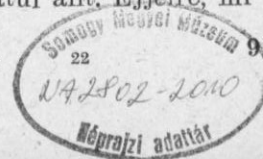
Ahhoz, hogy az előbbieken kitűzött feladatunkat jól elvégezhessük, ismernünk kell a parasztházban előforduló fontosabb bútorokat, berendezési tárgyakat. A következőkben ezeket tekintjük végig.

A *szék*. Az alkalmi székekről nem beszélve, háromféle széket különböztetünk meg: támlanélküli, támlás és karosszéket. Az első csoportba tartoznak a már említett lapból és befűrt három vagy négy lábból álló ülőkék, a *gyalogszékek*. Ülőlapjuk lehet kör vagy félkör és téglalakú. Az alacsonyabbakat *kisszékeknek*, a hosszú lábú, téglalakú ülőlapú darabokat *magosszékeknek* is nevezik. Nevük használatuk szerint igen változó lehet: *fejőszék, fonószék, láb alá való kicsi szék* stb. A támlanélküli székekhez tartoznak az asztaloskészítmények is.

A támlásszékek (nevük általában *karszék*) vagy szintén befűrt lábúak (10., 13. kép), vagy egyenesállású lábakkal vannak ellátva, melyek közül a hátsók a támla tartóoszlopaként folytatódnak (17. kép). A karosszékek igen különbözőek lehetnek; Dunántúl leggyakoribb a félkörű ülőlapú karosszék, oszlopok tartotta félkörű karfával (9. kép), az Alföldön pedig a trapézalakú ülőlapú karosszék használatos, tömör támlával, amelynek karfáját kétoldalt oszlopok tartják (12. kép).

A *pad* is lehet támlás és támlanélküli. A támlanélküli padok, mint tudjuk, sárból is készülhetnek, más egyszerűbb pad sár- vagy cölöplábra rakott palló. Gyakorik a befűrt lábú támlanélküli padok is, ezek neve általában *hosszúszék*. A palóc házakban ilyen kis padoeska állt a hálókamrabeli ágyak előtt, erről léptek fel az ágyra és ezen állt a teknőbölcső; a pad neve *ringő*. Hasonló padon, *vízszéken* álltak a palóc házakban a konyhai vizesedények.

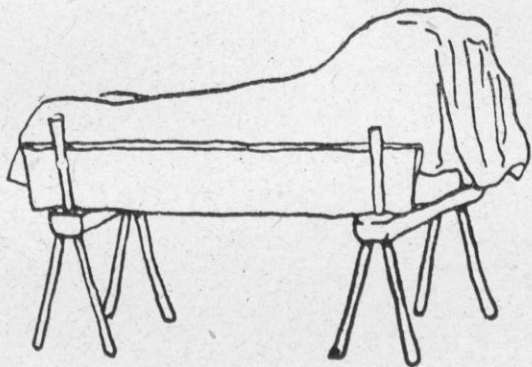
A támlás padok egyik jellegzetes típusa a csuklóstámlájú pad (24. kép). Ennek támlája csuklós kar segítségével tetszés szerint a pad első részére, vagy ismét hátra fordítható. A pad helye az ágy előtt volt. Nappal a támla hátul állt. Éjjelre, mi-



kor ágyat vetettek rajta a kisgyerek számára, előrecsapták a támlát, hogy le ne essen a kicsi. A pad neve, mint általában az ágy előtt álló padoknak, *rengőszék, ringószék, rengő*.

A multszázadi parasztház jellegzetes bútora volt a *sarokpad* (28. kép). Ez a többnyire díszesen festett támlájú asztalosbútor az egyszerűbb támlanélküli lócákat váltotta fel. A *ládáspad* vagy *padláda* ülőrésze zárt láda, ülőlapja felnyitható. Hozzá hasonló a *padágy* is, ez azonban ágygá nyitható ki, gyermekek alusznak benne. A padok közé tartozik a *kanapé* is, két karja és lábai többnyire hajlítottak, támlája ívelt vonalú (15. kép).

Az *ágy* régi, egyszerűbb formája az volt, hogy két *magoszéket*, más néven *kecskelábat, kecskebakot* állítottak fel, desz-



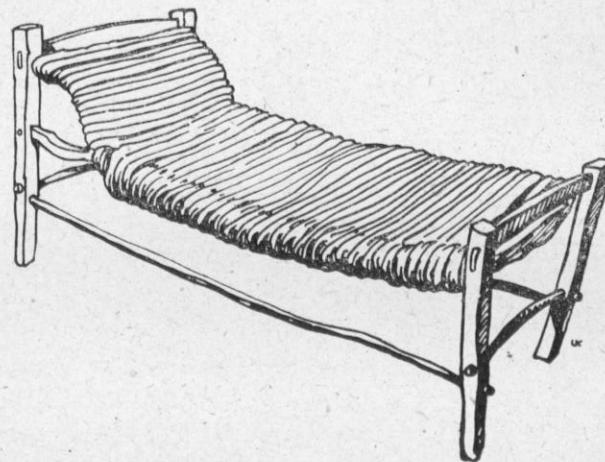
2. Ágyszék

kát vagy kocsioldalt fektettek rá, arra szalmát szórtak és már kész is volt az ágy (2. kép). Ezt az alkotmányt általában *ágyszéknek, ágyszéklábnak* nevezték. Később az asztaloskészítette ágyak divatbajöttének idején az ilyen ágyat már csak szükségfekvőhelyként használták, többnyire a kemence és az *első ágy* között vagy az istállóban. Az ilyen ágy neve az Alföldön *vacok*. *Vacok* lehet azonban a neve más, hevenyészve összeüjtött, székekre, padra vetett alkotmánynak is. A *szalmaágy*, vagy *dikó, lésza* derékrésze gyékényből van, és zsuppszalmával tömött (3. kép).

Az asztaloskészítette ágyak korábbi típusa a festett *nyoszolya (gombos, tornyos, trónusos nyoszolya stb.)*. Némely vidéken mennyezetten van ellátva (*mennyezetes, mennyezetes, suppellátos ágy*).

Az eladó lány, fiatal menyecske ágya sok vidéken még ma is magosra van vetve. A lepedő, a párnák és dunna formája, díszítése és elhelyezésmódja vidékenként, de koronként is más és más. A *vetett ágy* általában díszágy, amit csak elvéltve, különleges alkalmakkal használnak. Némely vidéken azonban a magasra vetett párnák alatt, a díszlepedővel eltakarva, itt rejőzik a *bűvőágy*.

Sokgyermekes falusi házak bútora az ágy alá tolható *keres ágy*. Elnevezése igen változatos: *tolí, tulí, kocsi, bosznia, bingyó, kuripintyó, pokol stb.*



3. Szalmaágy

A *bölcső* még a mult század első felében faluhelyen, majd mindenütt egyszerű kivájt teknőcske volt. Általában kétoldalt lyukakat fúrtak a szélébe és az azokba fűzött madzaggal kötötték le a csecsemőt. Ezt a bölcsőt váltotta fel az asztaloskészítette talpas bölcső. Egyes vidékeken használatosak még ezenkívül a különböző típusú felfüggesztett bölcsők. Sokféle ismeretes a lepedőből alakított *mezei bölcső* (4. kép).

Az *asztal* legegyszerűbb formája a gyalogszékekkel egyező típusú, hosszabb lábakkal és négyszegletes, ritkábban kör alakú lappal. Neve *asztalszék, evőszék*. Hasonló hozzá a húsvágó asztal (*dísznőbontó-szék, nagyszék*). Néha az asztalszék közepébe, különösen a pásztoroknál, kör alakú nyílás van, abba állítják bele a bográcsot (5. kép).



Középkori formát őriztek meg a keményfából készült, nagyfiókos, x-lábú asztalok. Dúnántúlon és a palócoknál még látható belőlük egy-egy darab.

Az asztaloskészítette asztalok régebbi típusánál a lefelé keskenyedő lábakat alul x alakú vagy egyenes heveder köti össze (18. kép).

A láda fontos kelengyebútor volt még nemrég. A férj házához költözködő asszony ezt és esetleg az ágját mondhatta csak személyes tulajdonának a ruhaneműin kívül. Ezt a jögot erősítette a ládára vagy

belsejébe írt név is. Egyes helyeken a vőnek menő férfiak is kaptak ládát.

A láda régebbi típusai a már említett vályúláda, majd az ácsolt láda (8. kép) (az ácsolt ruhás láda neve: *szekrény, szekriny, szökröny, szökrény*, a hozzá hasonló, de általában díszítetlen és nagyobb gabonatartó ládának *szuszék*), ezt követte az asztaloskészítette láda (*tulipános láda, rózsás láda*). (Pl. 23. kép.) A tarka, festett ládák után az egyszerű, barna, sárgarézveretes ládák jöttek divatba, ezeket pedig a 3–4–5 fiókos sublót (*sublat, kaszni, komót* stb.) szorította ki. A láda és sublót között átmeneti típus az alul egyfiókos láda (*komótláda, sublakos láda*) (19. kép). A sublót az állószekevény, (*sifon, sifonér, fennálló, almárium*) váltotta fel.

A falusi házak gyakori bútora a *faliszekevény*. Egyszerű formájában csak falbavájt üreg, *vakablak, vaklik*, amit esetleg függöny, vagy fából készült ajtó takar. Másik formája a polcokkal ellátott fakeret, ennek neve lehet *téka, edényös, tányéros* stb. Az előlről zárt, ajtós szekevények neve többnyire *téka* (11. kép), esetleg *almárium*. A sarokra készült *saroktéka* helye a sarokpad összeszögélése fölött szokott lenni.

A *fogas* vagy *tálasfogas* a színesen festett bútorokkal be-



4. Mezei böleső. Rimóc. Nógrád m.

rendezett házak elmaradhatatlan díszé. Fenn korláttal ellátott pole húzódik, ide tányérokat tettek, alul fogak állnak ki belőle, ezeken korszók sorakoztak, ritkábbau itt is tányérok. Mikor a festett bútor divatja elmúlt, akkor a fogast többnyire sötétre festették és általában kikerült a szobából is. Máshol a kemence háta mögött helyezték el, fogaira kabátokat, eszimat akasztottak, polcára szappant, birsalmát raktak.

Az egyszerű, házilag készített bútorokkal berendezett házban fontos szerepe volt a *rudaknak*, ezekre tették fel a nyáron nem használt nagydunnát, akasztották a eszimat, kosarakat stb.

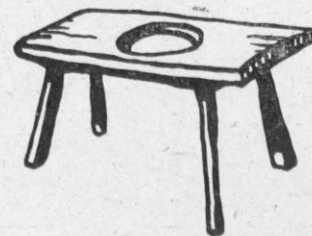
Emlékezzünk meg a falra kerülő apróbb felszerelési tárgyakról is, az *óráról, tükrörről, tányérokról*. Ezek körülbelül az asztalosbútorral egyidőben kerültek a parasztszobákba. A mult század eleji palóc házban például még semmi ilyesféle nem volt a falon.

A tükrök közül a faragott rá-májú tükrök a legismertebbek.

A tányérok általában azután kerültek faldísznek a parasztszobába, mikor a fogas már divatját multá. Sok helyen az egész falat csupa tányér borítja. Figyelemreméltó a különböző mintájú tányérok egymás mellé rendezése is.

A faldíszek közé tartoznak a papírvirágok is. Ne feledkezzünk el mellettük a családi és egyéb képek elrendezésmódjának megfigyeléséről sem.

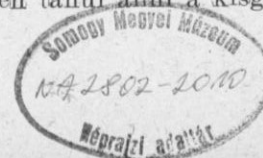
Időszaki bútoroknak mondhatjuk a gyermekbútorokat. Ezek közül a bölesőkről és a tolóágyról beszéltünk már. Említsük meg még az *állószekeket* (*álló, gyermekálló* stb.), amelyik egy kerek nyílással ellátott asztalszekehez hasonlít. Ebben tanul állni a kisgyer-



5. Asztalszeke



6. Forgó



mek. Vastag lapjába kis fálkát is szoktak belevágni a gyermek étele számára.

Az *ülcsik* (*üllő, ülőszék* stb.) kis, egyik keskenyebb oldalán nyitott ládikához hasonlít. A gyermeket beleültetik és a kis láda falán rudat használnak keresztül a gyermek előtt, hogy az ki ne bukjon belőle.

A *forgót* (6 kép) (*linga, borzsa, kerengő* stb.) olyan házakban állították fel, ahol járni tanuló gyermek volt. Egy póznát a mennyezethez és a földre rögzítettek, úgy, hogy forogni tudjon. A rúd alsó részéhez félkörű *járommal* ellátott lécs volt illesztve. A kisgyermeket a *járomba* állították, aki saját magát hajította benne kényszerűen körbe-körbe.

Nem beszéltünk még a *szobabeli tüzelőkről*, világítóeszközökről. Ezeknek részletes ismertetése külön tanulmányt kívánna. Itt csak egy-két nevezetesebb darabra hívjuk fel a figyelmet. Legelőször azt fontos tudnunk, hogy van lakóhelyiség, ahol egyáltalán nem tüzelnek. Ilyen volt még a múlt században a palóc asszonyok hálólhelyisége, a *komra*. A tüzelőnek sem kell feltétlenül építettnek lennie. A Bihar megyei Sárrét multszázad eleji parasztházaiban a helyiség közepén égett a tűz, ott főztek és annál melegedtek. A palóc *kürtös kemencénél* a zárt, lapos kemence előtt nyitott tűz égett, ennek füstjét kürtő vezette el (26. kép). Ezt a tüzelőtípust újabban az alföldi, csonkakúp alakú *banya-* vagy *boglyakemence* szorította ki. Az Alföldön viszont ma a szögletes *sifonkemence* hódít egyre nagyobb tért az előbb említett típus rovására. A középkori típusú *szemes* (cserép) *kályhának* még szép példánya láthatjuk itt-ott Dunántúlon. Ma országszerte a takaréktűzhely (*masina, vaskonyha* stb.) van terjedőben és a vaskályha.

*Világítóként* szerepelhet a tűzhely tüze, nem egy helyen ennél fontak az asszonyok. Még a múlt században sokféle használták a *fáklát*, amit többnyire *fáklátartóba* állítottak. A különböző *mécsekben* olajat, zsírt égettek. A méces lehetett rossz cserépdarab, vagy erre a célra készült bádogból, cserépből, üvegből. Gyér világa miatt a méces többféle tréfás nevet kapott, így egyes vidékeken *pillogó, szegényke, fősvényke, jányinizó méces* volt a neve. A gyertya számára különféle, főleg bádog gyertyatartót használtak, ezeket többnyire vándor drótosok árulták. Utcai közlekedésre a gyertyát, méceset régebben marháéllal vagy szarú fallal ellátott lámpásba tették. Mindezeket az újabb, általunk is jól ismert világítóeszközök szorították ki, de azért ez utóbbiak megjelenésének

dátumát se feledjük el feljegyezni, nemkülönben a sokszor helyi jellegzetességet mutató díszítéseket sem.

Végül felhívjuk a figyelmet a *padló, fal, mennyezet, ajtó, ablak* megfigyelésére is. Ezekkel kapcsolatban is nem egy tanulságos és jelentős változásról szerezhetünk tudomást. Így például a szoba falának meszelése általában csak a múlt században kezdődött, addig *sárgával*, sárga földdel tapasztották, ma viszont a falfestés terjed. Figyeljük meg a szobában alkalmazott díszítésmódokat; a legismertebb a virággal telerakott ablak, sok helyen ez szinte kötelező a lányos háznál. A virágok fajtája vidékenként és koronként is más és más.

A földes szobák felloccolásánál igen sokféle mintát ismernek a falusi asszonyok, ezek közül vannak, amit csak ünnepi alkalommal vagy lányos háznál használnak.

Egyes vidékeken, így Kalocsa környékén jelentős *falfestő-stílus* alakult ki a múlt század folyamán. Ismerjük meg a helyi stílus alakulásának folyamatát és az azt kialakító tényezőket, és figyeljük meg a *pingálók* egyéni stílusát is.

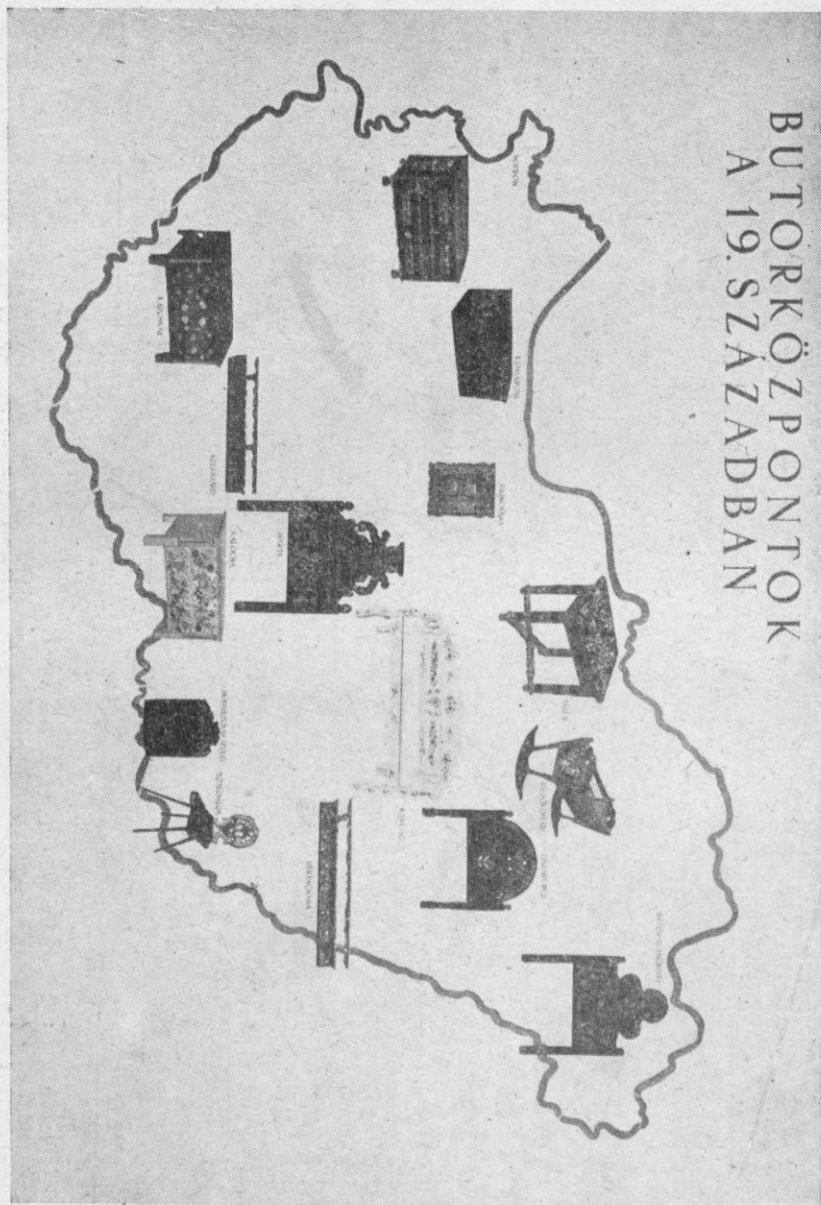
Röviden megismerkedtünk a berendezési tárgyak fajtáival. Hangsúlyozzuk, hogy a réginek látszó tárgyakat, jelenségeket *mind*, az újabbak közül pedig az általánosan használt, a községre jellemző darabokat részletesen írjuk le. Jegyezzük fel a tárgy és részei nevét, mérjük le méreteit, és ha tudjuk, rajzoljuk is le. Ezenkívül tudakoljuk meg a tárgy használati formáit és használatának idejét is.

## A LEGFONTOSABB BÚTORKÉSZÍTŐHELYEK ÉS BÚTORDÍSZÍTŐ STÍLUSOK

Most pedig térjünk át a legfontosabb magyarországi bútorkészítő helyek jellemző díszítésmódjainak tárgyalására.

Az ácsolt ládák közül a gömri készítő darabjai a legismertebbek (8. kép). Ezek a készítő az egész Palócságot és csaknem az egész Alföldet ellátták árujukkal. Az általuk készített láda általában elég magas (100—120 cm körül) és keskeny. Lábai vékonyak, oldalai sok deszkából tevődnek össze. A láda eleje és teteje vésett díszű, a díszítmény körökből és egyenesekből összeállított, igen változatos és szép. A ládák neve általában *szekrény*.

Az ácsolt ládák közül megemlíthetjük még a baranyai, somogyi *szökrönyt*. Ezek a ládák az előbbiekkal szemben inkább zömökek, alacsonyabbak és hosszabbak azoknál. Láruk



BÚTORKÖZPONTOK  
A 19. SZÁZADBAN

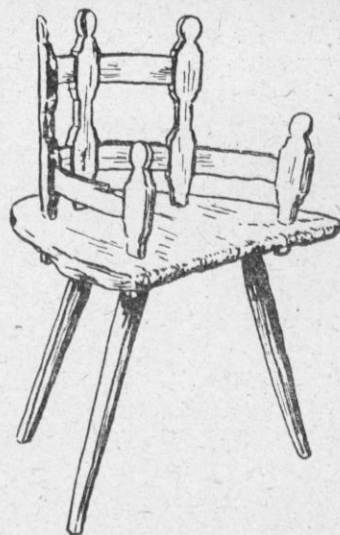


8. Gömöri készítésű ácsolt ládák. Piliny. Nógrád m.

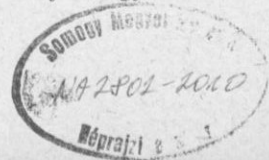
is vaskosabb. Oldalfalukat többnyire két deszkából készítették. Fedelük háztető alakú, négy erősen kiálló szarvval. A láda három oldala és teteje vésett, körös és egyenes vonalú elemekkel díszített és általában fekete színnel festett. Más színű festés igen ritka, legfeljebb az újabb darabokon látható.

A baranyai parasztbútorok közül jellegzetesek a félkörű ülőkéjű karosszékek is (9. kép). Támlájuk sokszor igen szép, faragott díszű. Karosszékek a *fonószékek* is, ezeknek ülökéjébe lyuk van fúrva a *rokkafa* (guzsaly) számára.

Az egész Dunántúlon általános a faragott keményfabútor. Legismertebbek és legelterjedtebbek



9. Baranya megyei karosszék



bek a székek (10. kép). Ezek mindig befűrott lábúak, támlájuk domborúan faragott, a festés ritka rajtuk. Faragásuk az úri bútorok történeti stílusainak (barokk, rokokó, empire) hatását mutatja a népi ízlés szerint átalakítva.

A jellegzetesebb ácsolt bútorstílusok után áttérünk azokra, amelyek a népi asztalosok kezén alakultak ki. A *hódmezővásárhelyi* bútor alapszíne többnyire sötétkék. Jellemzők a nagy, piros virágok, és az ezekből alakított, sárga vázában álló virágcsokor. Ez utóbbi a tékákon és ládákon többnyire tégl-



10. Dunántúli faragott székek

alakú, fenn ívelt keretű mezőben áll (11. kép). A hódmezővásárhelyi bútorstílus virágkora a múlt század elejétől az 1850-es évekig tartott.

A *békéscsabai* bútorok közül képünk a legkorábbi, 1778-ból származó darabot mutatja be (12. kép). Ennek festése a templomi famennyezetek díszítésének modorában készült. A későbbi békéscsabai bútorok áttört, színes díszűek, majd a múlt század közepétől a bútorfestés divatjának megszűntéig, az 1900-as



11. Hódmezővásárhelyi téka



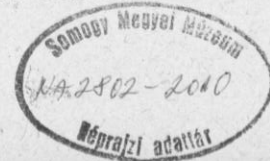
12. Békéscsabai karosszék 1778-ból

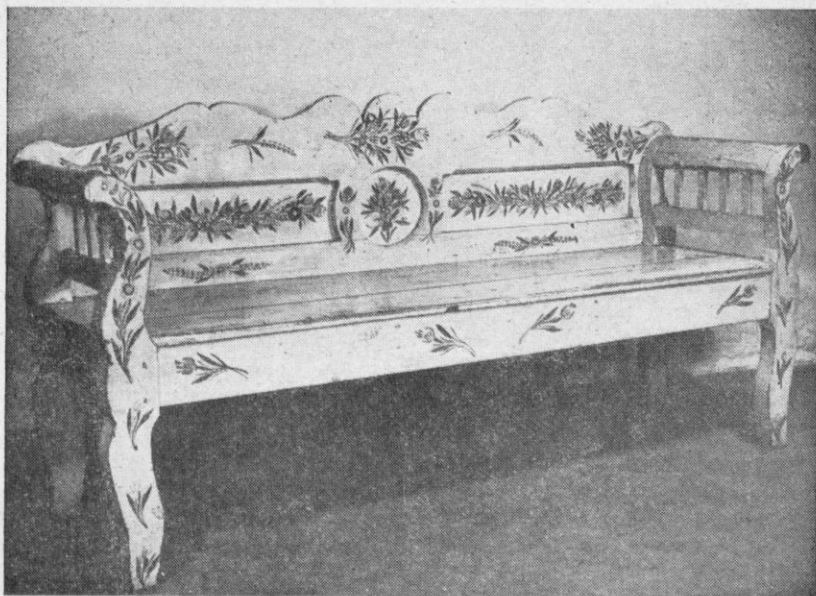


13. Tótkomlói szék 1906-ból

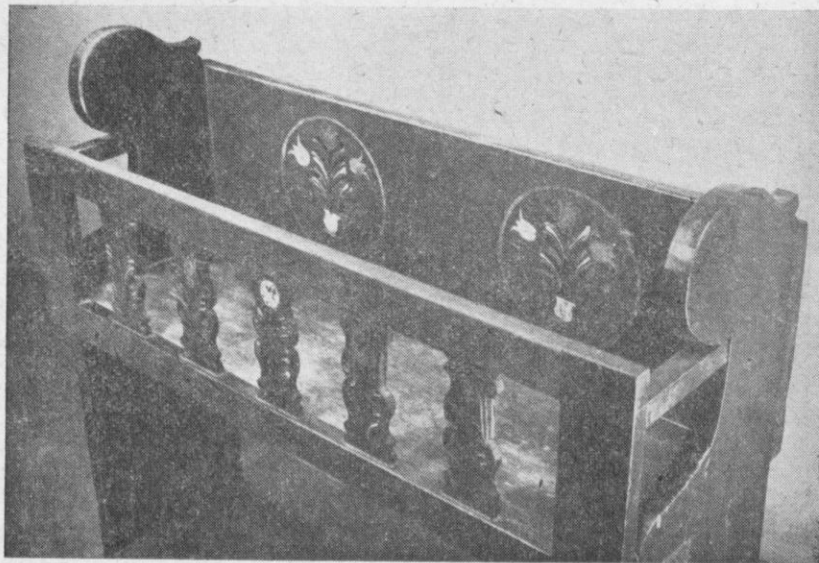


14. Tótkomlói szék részlete





15. Karcagi kanapé



16. Tiszafüredi korsólóca

évekig, a bútorokat általában csak festés díszíti. Ez utóbbi darabok alapszíne többnyire zöld, később pedig leginkább világoskék és fehér.

A *tótkomlói* bútorok fő díszje a színes áttörés. Igen jellemzőek a székek (13., 14. kép), ezek támlájának felsőrésze kör alakú, benne stílizált szív-motívum.

A régebbi sötétebb alapszínű bútorok divatját az Alföld egyes helyein világos bútorok követték, másutt viszont, mint tudjuk, egyszínű, barna darabok. Az előbbire jó példa a bemutatott karcagi *kanapé* (15. kép). Alapszíne világoskék, rajta apró, színes virágok.

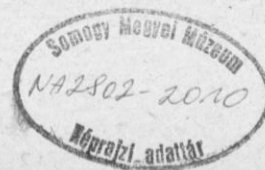
A *tiszafüredi*, a múlt század első felében készült bútorokra jellemző a fekete alapszín (16. kép). A díszítés aprólékosan kidolgozott, kis színes levelekből összeállított ágakból és virágokból, ezenkívül gránátalma- és tulipáncsokrokból áll. A virágcsokrok általában kör alakú keretbe vannak foglalva. A képen látható bútor, jellegzetes díszítése mellett, azért is figyelemreméltó, mert országosan igen ritka a színesen festett vizespad.

A *sátoraljaújhelyi* bútorok alapszíne fekete, a *virágkozás* rajta piros, kék, sárga, zöld színben tarkállik. A virágok tömör csokrokat, füzereket alkotnak (17. kép). Sátoraljaújhelyen még az 1920-as években is készült ilyen stílusú bútor.

A *miskolci, egri, mezőkövesdi, gyöngyösi* és több más kisebb készítőhely, így Pásztó, Kisterenye bútordíszítő stílusa nagyjából azonos. Az ezeken a helyeken készült darabok alapszíne vagy egyszínű barna, vagy még inkább vörös, fekete hullámos csíkozással. Ezen az alapon kék-fehérsárga-zöld-vörös színnel festett virágcsokrok láthatók. A foltszerű virágok mellett szinte elmaradhatatlan a búzakalász (18. kép). Ezek a bútorok legfőképpen a múlt század második felében készültek.



17. Sátoraljaújhelyi szék



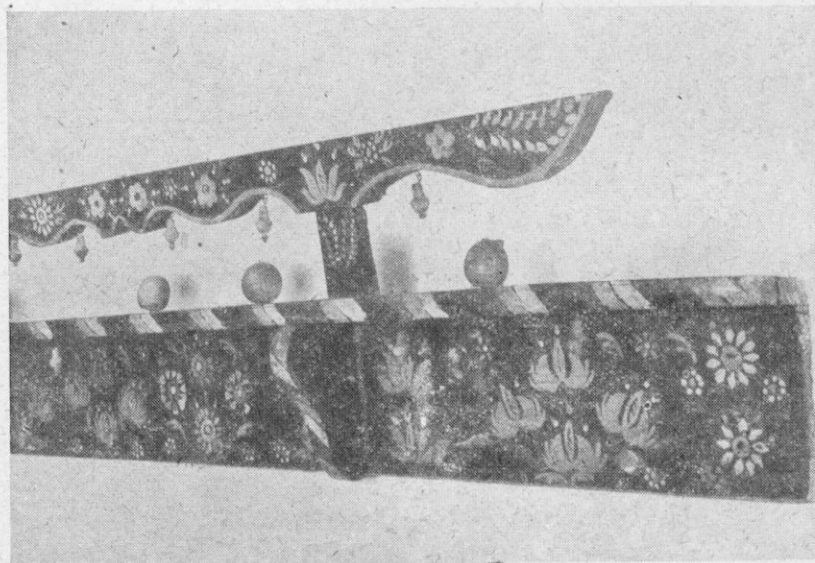


18. Egri asztal



19. Homokmégyi láda 1909-ből

*Kalocsán* a bútorkészítést a múlt század első felében kezdték. Ezek az asztaloskészítette darabok vésett és festett díszűek, díszítésük különösen a dunántúli ládákéhoz hasonlít. Alapszínük sötétkék, ez később is megmarad, de a század közepétáján már csak festett díszt kapnak a tárgyak. A század végefelé, a kalocsai asztalosok lassan elhagyják a viragozást, ekkor egyes községek *pingálóasszonyai* festik a helyi asztalosok, faragók készítette darabokat. Kezüik alatt a falfestésnél és hímzésnél használatos motívumokból sajátos stílus alakult ki, vi-

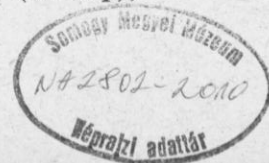


20. Sárközi fogas részlete

lágoskék alapon, nagy, színes virágokkal (19. kép). Különösen a homokmégyi ládák váltak igen híressé.

A dunántúli *Sárközben* használatos bútorok alapszíne általában sötétkék. A díszítés főszíne piros, emellett még fehér, sárga, zöld színt is használnak a virágokhoz. A ládák általában vésettek és festettek, a fogasokon szívesen alkalmazzák az apró csüngőket (20. kép).

A *somogyi* ládák alapszíne barna, rajta nagy, erősen stilizált virágok, főleg rózsák. Gyakori a széles koszorúk vagy tömött, nagy csokrok alkalmazása (21. kép).





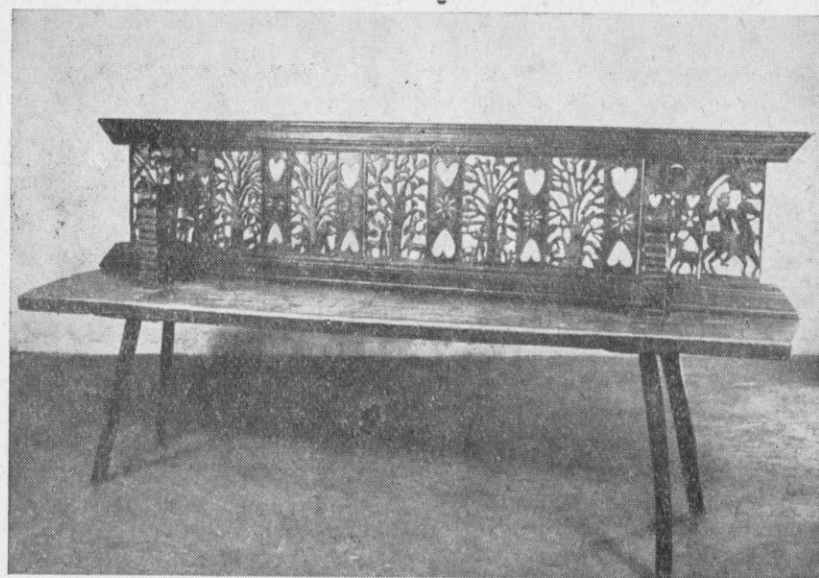
21. Somogyi láda



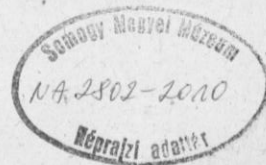
23. Sopron megyei láda. Süttör



22. Komáromi láda



24. Palóc pásztorfaragású pad 1889-ből



A komáromi ládák a mult század első felében igen híresek voltak, és a komáromi hajósok révén az ország nagy részében elterjedtek. Díszítésük vésett és festett (22. kép). A vésett dísz többnyire stilizált tulipánokból és levelekből áll, a festés ettől független, igen szerénymérvű, többnyire apró virágokból áll. Az újabb, mult század második felében készült komáromi ládák egyedüli dísze a virágokból összetett koszorúk.



25. Palóc pad részlete

pásztort, erdőt járó vadászt, vágató huszárokat, szántó parasztot stb. Az ábrázolás reális, aprólékosan kidolgozott. Egyes darabok színezettek is.

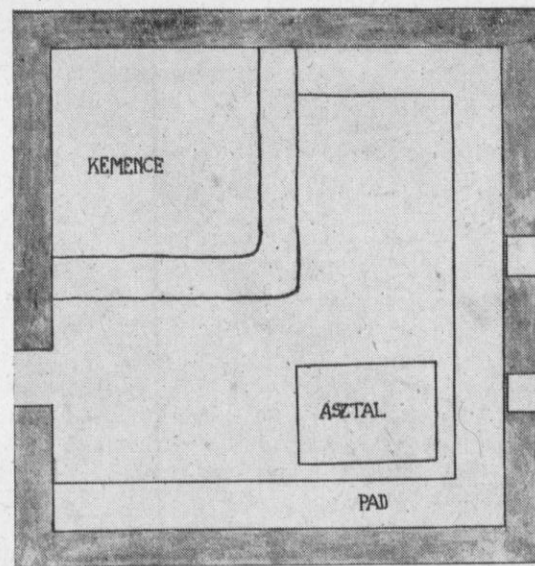
Az említetteken kívül még számos bútorkészítő hely, bútordíszítő stílus volt hazánkban. Ezek egy része még nincs felkutatva. Éppen ezért gyűjtésünk közben mindig érdeklődünk a készítőik felől is. Keressük fel a faragókat, idős asztalosokat és kérdezzük meg tőlük a készítés menetét, a díszítés módját (a viragozást többnyire az asszonyok csinálták!) és azt, hogy mely községek vették az általuk készített bútort.

A Sopron megyei bútorok többnyire barnászvörös alapszínét apró, világosszínű virágok élénkítik (23. kép).

Az asztalosmesterek készíttette bútorok nem maradtak hatás nélkül. A faragópásztorok is kedvet kaptak az újabb típusú bútorok készítéséhez. Ezek közül a legjelentősebbek a palóc pásztorok készíttette bútorok. Ezek a pásztorok az ösztönzés nyomán egész sajátos bútordíszítő stílust alakítottak ki. Ők a díszítményt áttört mintázatú, különálló falapokból teszik össze (24., 25. kép). A díszítmény igen sokszor jeleneteket ábrázol: legeltető



26. Palóc ház. Vizslás. Nógrád m.



27. Palóc ház (szoba) alaprajza



## A BÚTOR HASZNÁLATA

Miután megismerkedtünk a bútorfajtákkal, vidékenként eltérő díszítésmódjukkal, nézzük át röviden a lakásban való elhelyezés módjait is. A legegyszerűbb berendezési mód, mikor a tárgyaknak nincsen meghatározott helyük, csak éppen félreállítják őket az útból, lehetőleg a fal mellé. Ideiglenes szállásokon van így, bár egyes tárgyaknak még a csőszkunyhókban, pásztorhelyeken is van állandó helye, viszont a parasztházban is akad még ma is olyan tárgy, amelyiket csak így félre szoktak állítani.

A legrégebbi típusú parasztházban a fal körül körben lóca volt. Ilyen volt a mult századi palóc házak szobája (26., 27. kép), vagy a sárréti nádházak belseje. Ezekben nem volt ágy, a pad szolgált fekvőhelyül is. Az asztal számára szinte kínálkozott állandó helyül a sarok, mivel ott fértek el a padon legtöbben mellette.

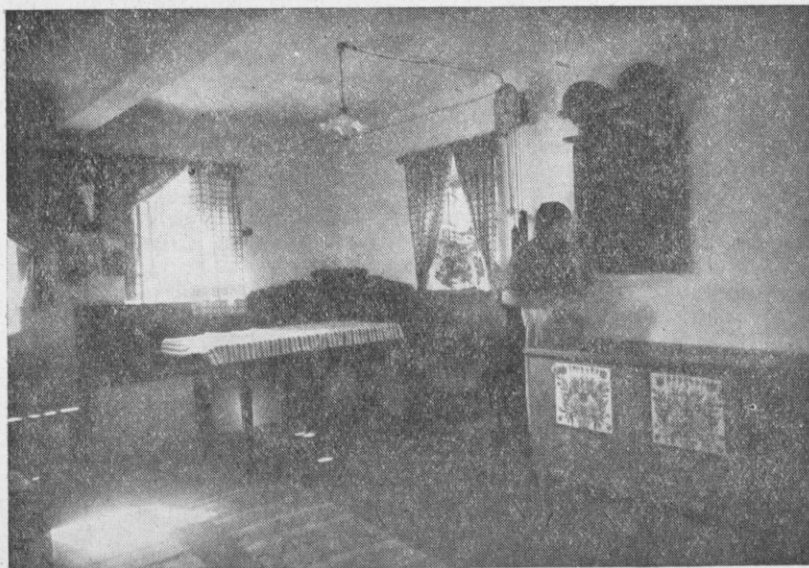
Az asztalosbútor divatbajöttének idején ennek az igénynek megfelelően készültek a sarokpadok. Fekvőhelyül most már ágyak szolgáltak, ezek helye elől az ablaknál (*első ágy*) és hátul az ajtónál (*hátsó ágy*), egymással rézsút szemben van (28., 29. kép). Az ágyak előtt pad vagy székek állnak.

Ezt az elrendezésmódot a mult század közepétől kezdődően legtöbb helyen felváltotta a *szembeágyas* elrendezés, mikoris a két ágy előlre került az ablakhoz (30. kép), közük állították az asztalt, e mögé a falhoz pedig vagy kanapét vagy sublót tettek. Az ágy előtt többnyire székek vannak. Néha még egy hátsó ágy is van a szobában, vagy láda, sublót áll a helyén, az ajtó mögött.

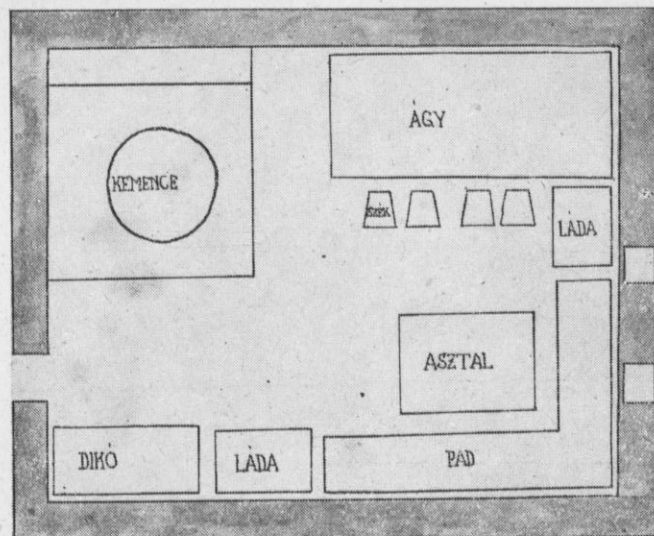
A legújabb, a századforduló óta terjed a *hálószobás, páros ágyas* berendezési mód. A két ágy egymás mellé kerül a falhoz, elébe dívány, az elé pedig asztal székekkel (31. kép).

Figyeljük meg, hogy gyűjtési területünkön az egyes berendezésmódok mikor voltak divatban, illetve, hogy az egyes korszakokban milyen volt a fiatal házasok lakásának berendezése. Találkozhatunk olyan esettel is, hogy a tiszta szoba másként van berendezve, mint a hátsó szoba, mondjuk pl. az *első ház* szembeágyas, a *hátsó ház* sarokra rendezett. A gazdag parasztoznak meg általában mindig másként, újabb szokások szerint volt berendezve a szobája, mint ugyanakkor a szegénynek (31., 32. kép).

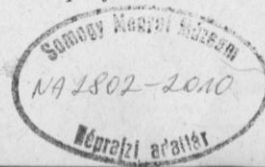
Figyeljük meg, hogyan függ össze a lakásberendezés és a gazdasági, társadalmi viszonyok. Így pl. a palócoknál a nagy-



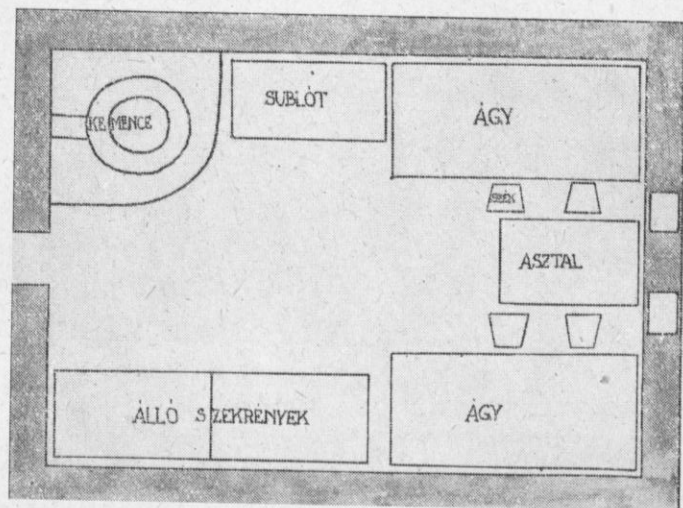
28. Sarkos berendezésű szoba. Sárköz. Tolna m.



29. Sarkos berendezésű szoba alaprajza



csalárendszer — az, hogy egy fedél alatt több nemzedék élt együtt családotul — meghatározta a lakás rendjét is. Az első helyiség, a ház (26. kép) volt az egész család téli munkahelye és a férfiak hálóhelye is. Az asszonyok és gyermekek a *komrában* háltak, ebben a helyiségben raktározták egyúttal a ruhaneműt, élelmiszert is. A nagycsalád megszűntével a helyiségeknek ez a beosztása feleslegessé vált, és ma már a paló-



30. Szembégyas berendezésű szoba alaprajza

coknál is ünnepi helyiséggé, *tisztaszobává* vált az első szoba, a hátsó pedig munkahely és a családtagok hálóhelye lett.

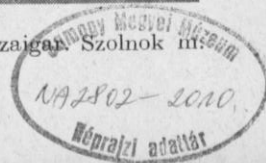
Munkánk távolról sincs befejezve, ha csak az egyes bútordarabokat, elhelyezésüket gyűjtjük, esetleg le is rajzoljuk őket, sőt meg is keressük készítési helyüket. Ne holt tárgyakat, a való élettől elszigetelt jelenségeket gyűjtünk, hanem igyekezzünk megragadni a hozzájuk kapcsolódó életet. Már eddig is hangsúlyoztuk pl., hogy gyűjtésünk közben figyelniünk kell arra, hogy milyen különbség volt a falusi szegények és gazdagok bútorzata között. Figyeljük meg azt is, hogy milyen nagy eltérés volt pl. a beszerzés módjában is, azt, hogy míg a kulák leányának szülei vették meg a gazdag kelengyét, a szegény lány évekig cselédeskedett a pár hitvány, sokszor árverésen beszerzett darabért. Figyeljük meg, hogyan él és



31. Gazdag paraszt szobája, századeleji bútorkkal. Tiszaigar. Szolnok m.



32. Szegényparaszt szobája, századeleji bútorkkal. Tiszaigar. Szolnok m.



használja lakását, bútorait az egyik és másik társadalmi réteg. (Pl. a gazdagnál mindenkinek jut ágy, a szegénynél többen egy ágyban, ezenkívül alusznak a földön, padon, mindenütt, ahol hely van.)

De terjedjen ki figyelmünk az élet olyan apró jelenségeinek megfigyelésére is, hogy milyen különbségek vannak a paraszti lakásban az ott élők életkora szerint. Tiszaigaron a múlt század első felében keresztsszettel kivarrott párnákat használtak, de míg a fiatalok pirossal varrták a magukét, az idősebbeknek csak késsel varrott illett. Ugyanott az idős asszonyoknak már nem illik magosravezni az ágyat, úgy mondják, hogy nekik már »nem illik a címer«. Általában mindenfelé a magosravezett ágy a lányos házak díszje, a menyecskének már csak meghatározott ideig van joga hozzá.

Nézzük meg a különféle alkalmi bútorokat is. A szülőágyat a múlt században még országszerte elfüggönyözték, ezt nevezték *boldogasszony ágyának*, vagy *szűnyoghálós ágyának*. De szűnyoghálós ágyat szoktak állítani sokfelé nyáron a tornácra is, a kinnalvó számára, többnyire az előbbi célra már nem használt lepedővel.

A szülőágyhoz, a *boldogasszony ágyához* régebben sok szokás, hiedelem kapcsolódott, ezek lejegyzéséről se feledkezzünk meg.

Ne feledkezzünk meg a haldokló ágyának, halott ravatalának leírásáról sem. A hagyományos alkalmak sokszor igen régi szokásokat őriznek meg.

Figyeljük meg azt is, milyen átalakítást végeznek a lakáson a szobában végzett apróbb munkák, továbbá a nagyobb társas alkalmak, fonó, disznótor és különösen a lakodalmi alkalmával. Figyeljük meg ennek az örömműnek esetleges különleges díszítéseit is, mint amilyen a bukovinai székelyeknél az új pár háta mögé kifeszített díszes szőnyeg, a *festékes*.



Nyitott szemmel járva, az élet jelenségeit megfigyelve, a házberendezés, bútorzat vizsgálatával népünk kulturális örökségének egy részét tárjuk fel. Vonjunk be kutató munkánkba minél többeket, és munkánk eredményével falunk népét is ismertessük meg előadásban. Munkánk emlékeinek megismerése öntudatunkat növeli, haladó hagyományaink felkutatása pedig új népi kultúránk kifermálását, szocializmust építő korunk életének szebbételetét segíti elő.