

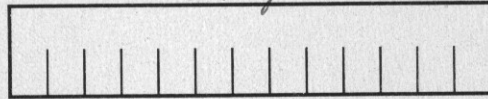


gyűjtő: SIMON ANOREA
gyűjtés ideje: 2007.

TART:

ÁLLAMVÉDELMI SZERVENYOK ÉRTELMEZÉSE
A KIPPÉL-RÓMAI MŰZSEMI NEPRAJZI
TEXTILÁRTIFELMÉRÉSI KATALÓGUSOK

LOGIC



FÖLDRAJZI MUTATÓ: BATA

SZÁMUTATÓ: $\overline{\text{XXXIII}}$, 4
 $\overline{\text{XXIX}}$

Adattár



Állományvédelmi szempontok érvényesítése a Rippl-Rónai Múzeum néprajzi textilraktárának kialakításakor

Simon Andrea

Báta, 2007. október 12.

A magyar múzeumok 95 %-a nem múzeumnak épült. Ezért a raktározásra kijelölt épületrészt, helyiségeket a legtöbb esetben át kell alakítani.

Szemponatok a helyiség kiválasztásához:

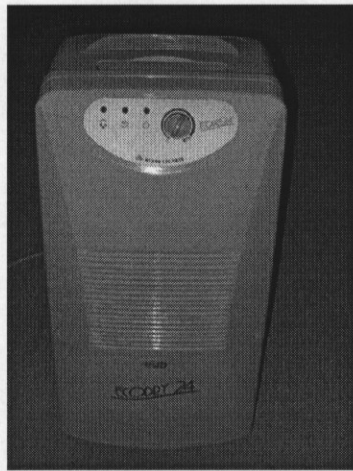
- a raktár, az elhelyezésre váró anyag mennyiségét figyelembe véve kerüljön kiválasztásra
- a bemeneti ajtó megfelelő méretű legyen
- padlózata kő, környezetbarát műanyag
- ablaka jól záródjon, jól szellőztethető
- megfelelő világítás
- megfelelő hőmérséklet, páratartalom biztosítható legyen (szabályozható fűtőberendezés)
- rendelkezzen füstérzékelővel, poroltó készülékkel
- legyen a biológiai kártevőktől (moly, múzeumbogár, rágcsáló, baktérium és penészgomba) mentes
- fertőtlenített (meszelt) falazat, padozat
- a megelőző műtárgyvédelem szempontjából a gyűjtemény összetétele fontos, ezért célszerű az anyagfajtánkénti elkülönítés

A műtárgyak anyagfajtájuktól függően különbözőképpen reagálnak a környezeti hatásokra pl.:

- levegő páratartalmára
- fényviszonyokra
- hőmérsékletre
- a fizikai, biológiai és kémiai károsítókra

Textilraktár esetében:

- *Páratartalom* mérésére a **hygrométert** alkalmazunk, mely mechanikus mérőműszer.
- a megfelelő páratartalmat légszárító berendezéssel tudjuk biztosítani. (optimális érték 50-55% RH)



Az ingadozó páratartalom állandó mozgásra kényszeríti a textilt, ezáltal fizikailag gyengíti a tárgyat.

Fényviszonyok

a./ mesterséges fényforrás– ajánlott: 50-60 lux/óra

b./ természetes fényforrás – kiszűrése:

– UV szűrős fólia

– tároló egységben történő elhelyezés

A fény hatására megváltozik a textília szerkezete, fizikailag károsodik és érzékenyebb lesz a savakra (elszíneződik, sárgul, fakul).

Hőmérséklet

– a textiltároló egységeket a fűtőtesttől megfelelő távolságra helyeztük el

– a hőmérséklet ingadozását kiszűrtük

– optimális hőmérsékletet biztosítunk (15-25 C)

A múzeumi raktárban kialakuló hőmérséklet ingadozások, ha nem járnak együtt a páratartalom változásával, általában nem károsítják a textíliákat. Azonban a már megindult folyamatokat a magasabb hőmérséklet felgyorsítja.

Fizikai hatások – a tárgy mozgatásakor különös gonddal járunk el.

Biológiai kártevők – moly, rágcsálók és a penész ellen védekezünk.

Kémiai hatások – biztosítjuk a megfelelő fényt, hőmérsékletet és páratartalmat.

A fizikai, biológiai és kémiai károsodások visszafordíthatatlan folyamatok, melyeket csak megállítani lehet!

A raktár bútorzata legyen egyedi tervezésű figyelembe véve az anyag mennyiségét, minőségét és az elhelyezésre váró tárgyak méreteit.

Ezt behatárolja a rendelkezésre álló pénz mennyisége.

E tényezők együttesen határozzák meg a raktártípus kialakításának lehetőségeit.

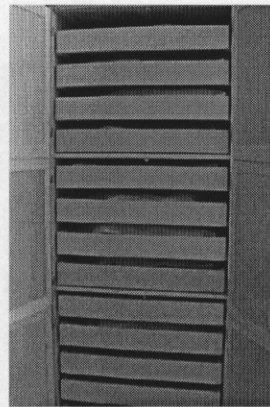
A RRM textilraktárának kialakításakor (2003-2006) a helyiség adottságait figyelembe véve célszerű volt a hagyományos és a tömör raktározás együttes alkalmazása.

A hagyományos textilraktár:

1. Fából készült tárolók

- mindig jól kiszárított fa legyen (mert a fa ecet és hangyasavat tartalmaz)
- ne legyen ragasztott, mert kipárolgása károsítja a benne elhelyezett tárgyat
- ne legyen fedetlen pozdorja, illetve farostlemez, mert a ragasztásukhoz használt műgyantából formaldehid párolog ki, ami a levegő nedvesség tartalmával keveredve gyenge savat képez.

Ajánlott a laminált borítású rétegelt falemez.

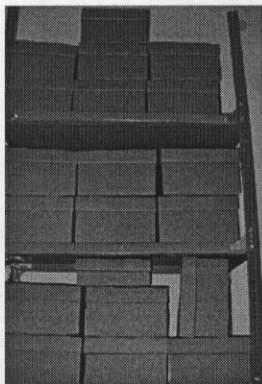


2. Fémből készült tárolók

a./ Dexion-Salgó elemekből készült tároló

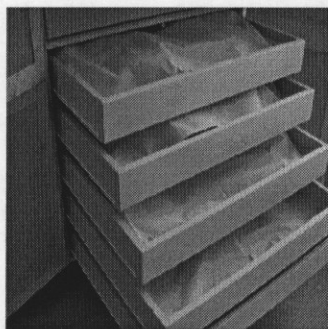
– könnyen felmelegszik és lehül, ezért savmentes papírdobozban, pamutzsákban (molino anyag) tároljuk a tárgyakat. Célszerű a polcokra polifoam hablemezt helyezni, mely csillapítja a rezgéseket és a fémpolc hőmérsékletének változásától megvédi a tárolt anyagot.

b./ Egyedileg tervezett, fémelemekből készült, görgős, síneken guruló hengeres és akasztós rendszer.



A raktár kialakításához szükséges pénzt pályázatokból (NKA Múzeumi Szakmai Kollégiuma, Megyei Önkormányzat Kulturális Bizottsága) szereztük.

A fiókos rendszerű, egyedi tervezésű tároló szekrények rétegelt lemezből és jól kiszáritott fenyőből készültek. A fiókok görgősek, sínen gurulnak.



Tervezéskor eldöntöttük, hogy a szekrényekbe fektetve tárolható, papírhengerre csavarható textilek és viseleti darabok kerülnek.

A nagyobb díszített felülettel rendelkezőket fektetve, egyenként helyeztük el (pl. ködmönök, szűrők), valamint belső felületüket a formának megfelelően kitömtük savmentes papírral (agro fátyolfóliát is lehet használni).

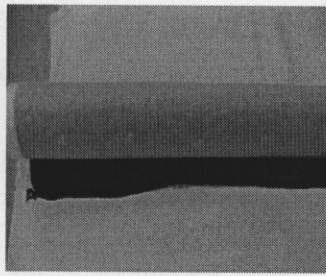
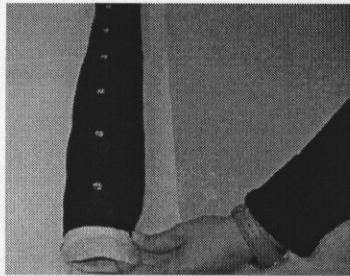
A fiókok aljára és a textilek takarására molino anyagot használtunk. A gyárilag előállított molino anyagot felhasználás előtt forró vízben ki kellett mosni, hogy az írező anyagot eltávolítsuk.

Amikor a fiókokba több rétegben helyeztünk gyűjteményi tárgyat, savmentes selyempapírral választottuk el őket egymástól.

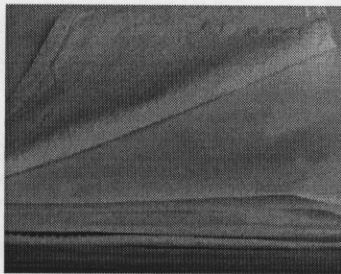
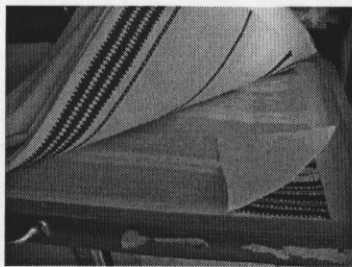


Jelentős mennyiségű női váll- és fejkendő került az elmúlt évszázadban a néprajzi gyűjteménybe. Ezek többsége műselyem, ezért nem szabad hajtogatva tárolni, mert az anyag a hajtás mentén kitöredezik, így ezeket a textileket papírhengerre tekerve, fiókba rendezve tároljuk.

A felcsavarás során savmentes selyempapírt alkalmazunk.



A kisebb méretű vászon alapanyagú textilek is feltekerve, a díszítettek pedig kiterítve tárolhatók a szekrények fiókjában. Közéjük – rétegenként – savmentes selyempapírt helyeztünk.



A nagyobb méretű vásznakat (abrosz, lepedő, ágyterítő) speciális, e célra legyártatott fa hengereket tartó fémkonzolokra helyeztük. A konzolok (hengertartó, akasztós) a tömbösített raktározás típusát képviselik.

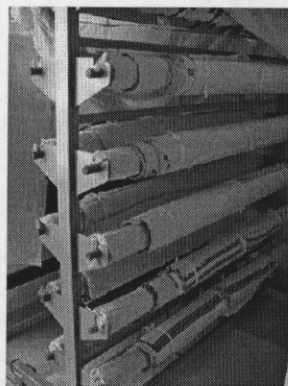
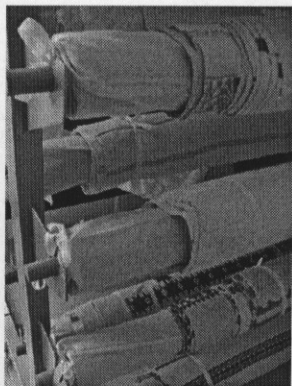
Előnye:

E típus a raktár méretéhez igazodva, az anyagi lehetőségeket figyelembe véve bármikor továbbfejleszhető.

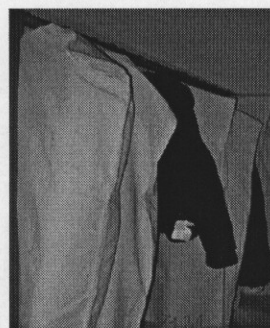
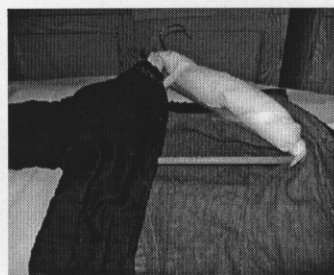
Állományvédelmi szempontból előírt tárolást biztosít.

Lehetőség van a tér jobb kihasználására.

A hengereket molino vászonnal vontuk be, a gyűjteményi textilek felcsavarása előtt.



A függesztve tárolható viseleti darabokat (női blúz, bajkó, mellény, dolmány stb.) kipárnázott vállfán (molinóból varrt külső, flíz, vagy agró fátyolfólia tömöanyag) helyeztük el, majd egyenként molinóból varrt ruhazsákba bújttattuk.



Az alsó és felsőszoknyákat (az egykori tárolási módnak megfelelően) színét befordítva, derékban feltekerve, pamut pertlivel átkötve függesztettük a konzol akasztóira. /22., 23. Kép/

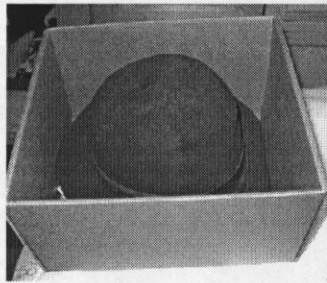
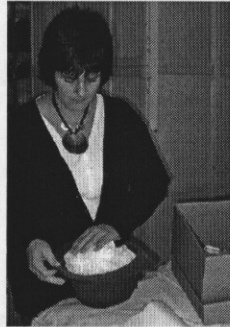
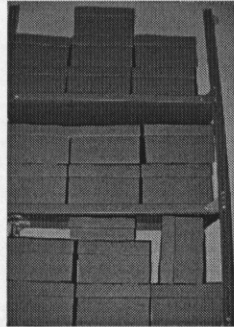


Az állványokat molinóból varrt takaróval fedtük be, mely a portól védi.



Salgo-polcra:

savmentes, hajtogatott, környezetbarát dobozokba helyeztük az apróbb viseleti és viselet kiegészítő darabokat (kalap, konty, harisnya, női lábbeli, kezelő stb.). Az egyes tárgyakat *formára igazítva* (kalap, konty, női lábbeli) dobozoltuk.



A rendezett gyűjteményi raktár alapvető követelménye:

Csak nyilvántartásba vett és kezelt tárgyak kerülhetnek be a raktárba.

Az újonnan bekerült, vagy kezeletlen tárgyakat átmeneti raktárban kell elhelyezni!

A műtárgyvédelmi szempontokat figyelembe véve kialakított textilraktárban a tárgyak tematikus és azon belül leltári számsorrendben kerültek elhelyezésre.

A gyűjteményben való keresést az ún. „Forgató” segíti.

Pl.:

Tematikai egység: Lakástextil

Elhelyezés: I. állvány, bal 1. henger

Megnevezés: abrosz

leltári szám: 55.124.2.

gyűjtés helye: Szenna

A számítógépes nyilvántartás megfelelő fotófelvételek kíséretében a jövőben megkönnyítheti a tárgyi anyag hozzáférhetőségét, kutatását. Ez megkíméli majd a tárgyakat a gyakori mozgatástól!

A kialakított gyűjteményi raktár működési feltételei:

- műszaki ellenőrzés
- klímát szabályozó gépek kezelése



- mérőműszerek (hő és pára) leolvasása, ellenőrzése, kalibrálása
- takarítás (porszívózás, felmosás)
- mozgatási napló vezetése (leolvasott adatok rögzítése, munkavégzés)

E feltételek teljesüléséhez szükséges a hármas felelősség érvényesítése:

- szakmúzeológus
- restaurátor
- gyűjteménykezelő

A fotókat Kapitány Orsolya készítette.