



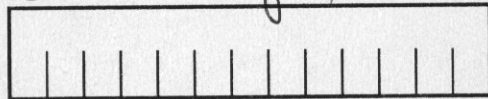
Írta; Kápitány Ondya

Írás ideje: 2006.

Tartalom: Korabel főkef faragás,  
újírtatás mellett mutat  
madvályvadász.

Térjedeleme: 5 lap + 1

LOGIC



Teljesítmény mutat; Ugyancsak  
kommutat; XV / B

Simci M. hálv  
MA-2549/1007  
Kovács József

## Csönd és szó között

Holdszarló hangon,  
pontosan olyan ívben  
mint a farktollaik,  
elsőt kukorékolnak  
a korahajnali kakasok.

Sínggatott, súlyos  
tarajukat hátravetik,  
szárnyuk néha beleakad  
a télhomályba,  
verdeshek csönd  
és szó között,

de végül  
percenként  
pirosabbakat robbanva,  
újra meg újra  
szétveti esőruket a  
szívükből-szakadt kiáltás.

Mert kell,  
hogy fölérkadjanak egyszer  
a bronzba-zárt arcok,  
s hogy a virradat lovai  
hasig harmatban  
és kalászbán  
gázoljanak át a gyönyörű  
búzaföldeön.



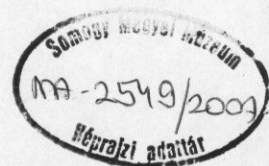
Kovács József, idei Kapoll-díjas faragó diszdoboza.

**SAJÁTKEZÜLEG**



**Czagány Lajos**

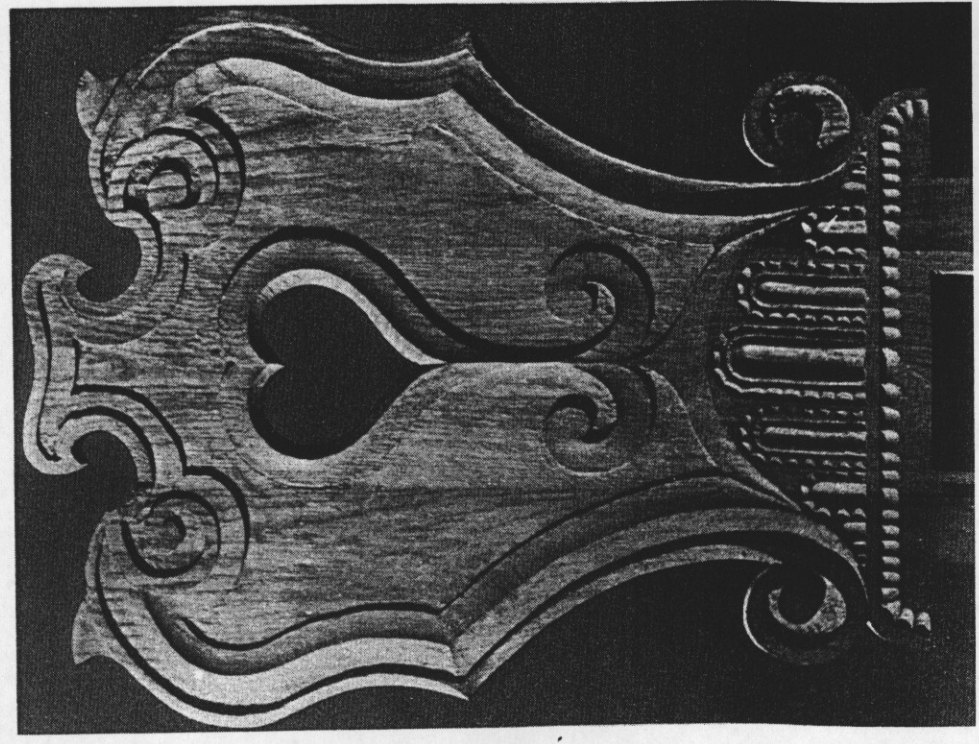
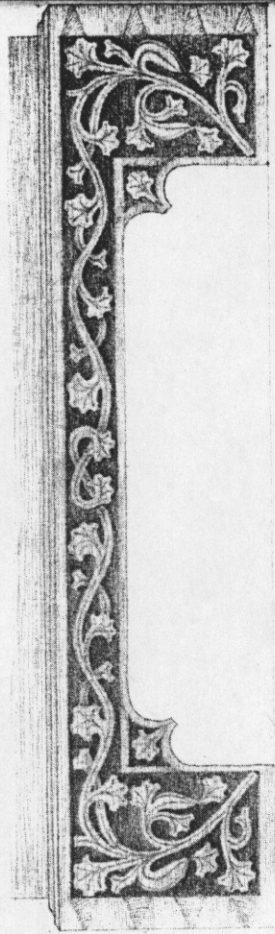
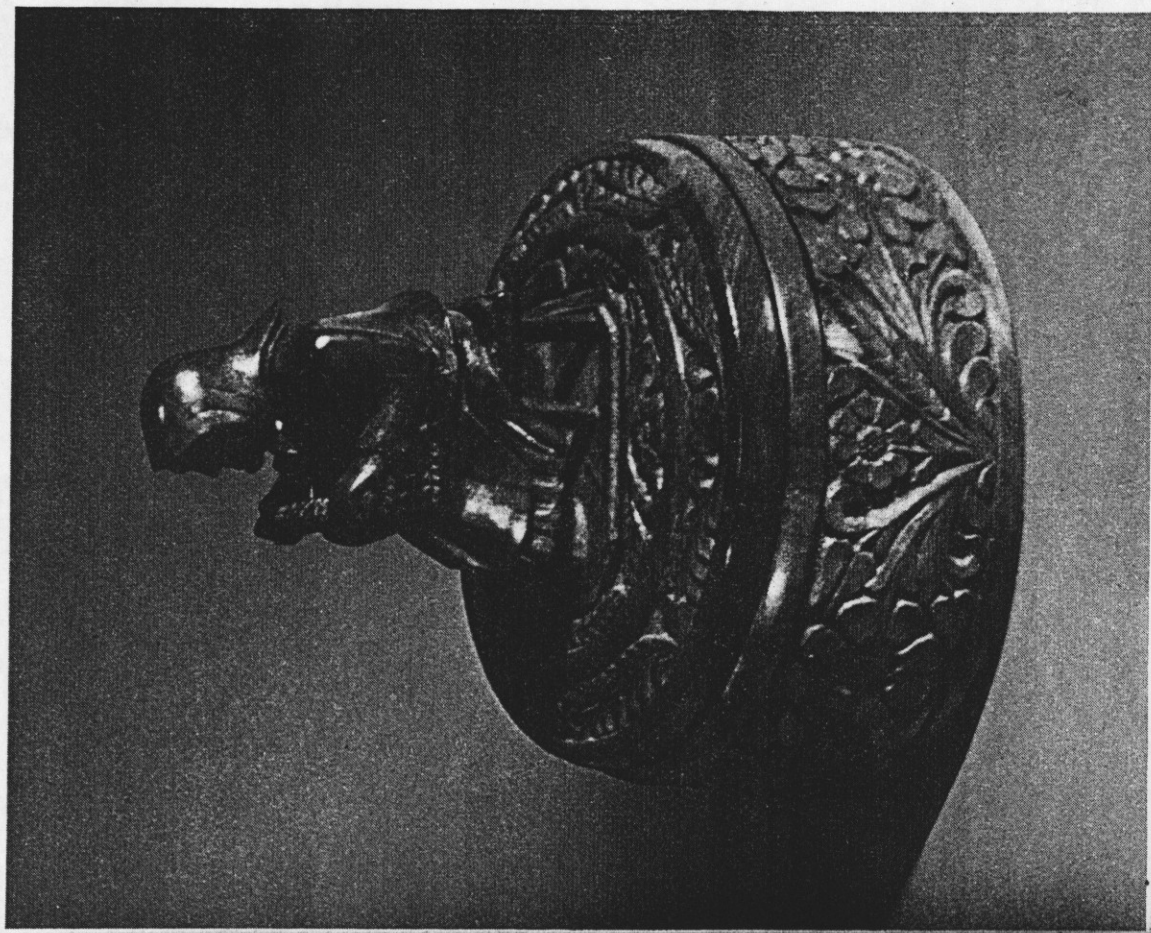
# **A FA DÍSZÍTŐ FARAGÁSA**



SOMOGYI MŰVELŐDÉSI KÖZPONT  
17-2549/319/2004  
K. F.

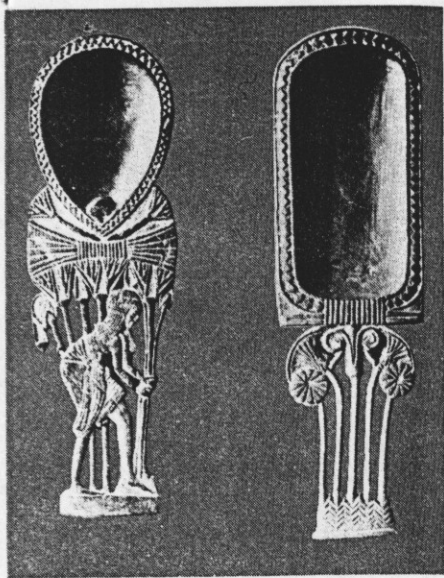
16. ábra. Domborművű alakos faragással  
ékesített doboz (diófa) K.F.

15. ábra. Lapos faragás  
a) a XV. században készített láda (truhe) alsó  
kájának rajza gótikus díszítéssel; b) ún.  
parasztbarokk díszítőművi sarokpadhoz  
készített szék háttámlája



a)

b)



biztosabb segédeszköz ahhoz, hogy egy szobrot pontosan a modell szerint a kiválasztott anyagba faragjunk. A modellt falpra erősítjük, amelyen három csavart állítunk be (kettőt a talpzacon és egyet fenn, a másolandó minta legmagasabb részén). Ez képezi az azonos pontokat. A csavarfejek közébe először vasfúróval mélyedést kell fúrni. A pontozó alapját azután ennek a három csavarnak a mélyedésébe illesztjük be. Csavar helyett szeg is megfelel.

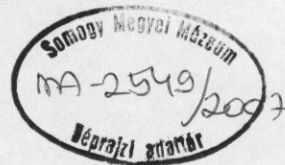
A tervezett szoborhoz való előnagyt tömböt szintén falpra erősítjük, amelyen a modellel azonosan, a három rögzítő-csavart vagy szeget ugyancsak el kell helyezni. Ha a gipsz- vagy egyéb anyagmodellen egy fontos pontot kiválasztottunk — előnyös mindig a legkiállóbb pontot kiválasztani —, a tüt arra rögzítjük, és megjelöljük a pont helyét. Azután elveszük onnan a készüléket és a faragandó szobor állványára helyezük, hogy azon a tüvel a megfelelő pontot megjelölhessük. Ez

együtt jár azzal, hogy a felületet addig lefaragjuk. A pontra egy keveset rá kell hagyni (0,5...1 mm-t) a későbbi tisztára faragás miatt.

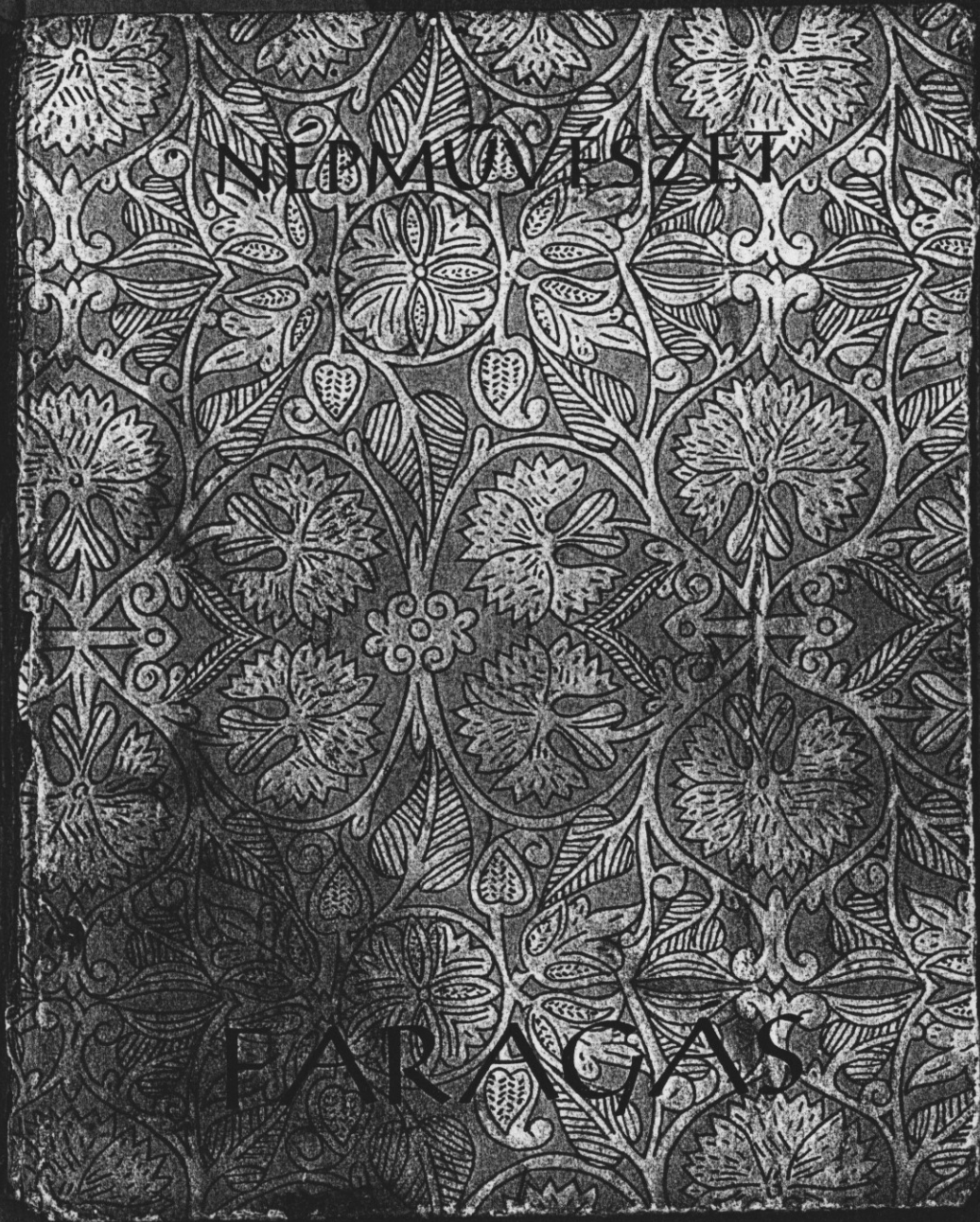
A pontot kis kereszttel vagy körrel jelöljük. A pontozógépnek a modelltől a tömbre való oda-vissza vitével a pontokat egyenként megjelöljük mindaddig, míg a fő formák és arányok rögzítve nincsenek. Ezt az előmunkálatot nagyon gondosan kell elvégezni, mert ha csak egyetlen pontot is helytelenül rakunk fel, az egész munka sikerét veszélyeztethetjük.

108. ábra. Áttört formák felületének díszítése előrajzolás nélkül

109. ábra. Doboz különböző nézetekből fényképezve. A tető díszítése lópatkolást ábrázol. Az alkotás előrajzolás vagy mintázás nélkül készült. *K.F.*

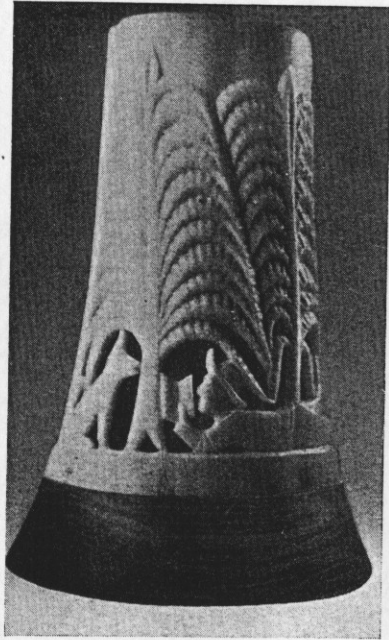


Handwritten stamp: 2500/100  
Könyvtár



Somogyi Múzeum  
MA-2549/2007  
Néprajzi aratóár

37/a. Kovács József: Levélnehezék



37/b. Fehér Lajos: Asztali cigarettatartó

