



Gyűjtő: L. KAPITÁNY ORSZOLYNA
Gyűjtés ideje: 2002.

--	--	--	--

TART.: AZ EZEDEVES ORSZÁGOS KIÁLLÍTÁS
NÉPRAJZI FALUJA, BUDAPEST, 1899.

6 lap, 1 rajz

--	--	--	--	--	--	--	--	--	--	--	--	--	--	--	--	--	--	--	--

Földrajzi mutató: BUDAPEST
Szakmutató: X / 2
XI / 1

Keltározás: Atroubka h327 n alól.

4527

Duplum

Adattár!



Jankó János:

AZ EZREDEVES ORSZÁGOS KIÁLLÍTÁS NÉPRAJZI FALUJA

Budapest, 1897.

/részlete a 11. oldaltól a 22-ig/

I. Csökölyi /somogy megyei/ magyar ház.

A falu 7. számú háza.

I. és II. tábl.

11. lap. "Somogy megye 6500 km²-nyi területével a legnagyobb, 330 ezer főre menő lakosságával a legnépesebb, 300 ezernyi magyar népével a legmagyarabb s földjének termékenységevel és dusan felszerelt gazdaságaival a leggazdagabb megyei közé tartozik Magyarországnak." Így kezdi Baksay Sándor Somogy megye leírását az "Osztrák-Magyar-Monarchia Irásban és Képben" című vállalatban. E megye egyébként is igen sajtóságos; várostalan volt még a közelmúltban is és földesuri hatalom alatt állott; köztelen sük az egész megye, melyet a három sarkában levő dombos hegyecsoport foglal le; annyira erdőseges, hogy "nem az erdő van Somogyban, hanem Somogy az erdőben".

De Somogy egyszeremind a legrégibb magyar vármegyék egyike; a régi vallás és régi törzsrendszer védelmében Magyarország első beháborúja Somogyból indult ki s helynevei közül sok a vezérek korabeli pogány időkre vonatkozik. Magyar népe a többi magyarsággal való érintkezésétől határszéli helyzete miatt és időktől fogva meglehetősen el volt zárva, de északi része ugy szójárásában, mint népviseletében veszprémi hatás alatt állott. A százötvenesztendő török dúlás a somogyi magyart is megritkította s bár soknak adott az erdő menedéket, idegen települőkre itt is volt szükség; települtek is németek és tótok, de kétszáz év alatt ezek teljesen megmagyárosodtak. A somogyi typut, Baksay szerint, délen a Belső-Somogyban találjuk meg s ez nagyon különbözik a külső /északi/ Somogytól. Itt "az arczszin szókére látszik változni, míg a Dráva felé barna az uralkodó szín; fent selymesebbek, posztósebbek az emberek s a nők kedvelik a tarkát, a szinest, a pirost; lent egyszerűbbek s az öltözködés elkezdine a maguk szótte-fonta fehér, valamint fehér a gyász is, mely a férfinépnél a fehér nyakravalóban jelentkezik".

S most lássuk e népnek építkezését, otthonát:

A somogy megyei építkezéstről - már a minő az ötvenes években volt - Csorba Ferencz Somogy vármegye ismertetésében /Pest, 1857/ a 87-88. lapokon a következőket mondja:

"Az építkezési mód magánál a köznépnél is különbözik, részint a lakvidéken található anyagok, részint a hagyományként fíról-fira maradt szokás szerint. A mi a házak fekvését illeti, az újabb időkben szabályozott helységek szép sorral, egyenes utcát hagyva, vannak minden járásban. Anyagok: sok helyen alapzatnak négy erős kifaragott tölgyfa van összeállítva, melytől ugyan a négy élgerendáig karók rakatnak ritkábban vagy sűrűbben, ezután jön vastagabbacska vesszőkből készült fonás, melyet gyurt sárral betapasztanak. Némely helyen az alapzat téglából van, s reá jön a tömés; sok helyen van amaz, igen tartós, sok szalmával kevert s taposott fecskerakás. A padlás önmagok által hasogatott tölgy, a tehetősbeknél a Dunáról, Dráváról hozott fenyődeszkákból készült, sőt igen sokaknál vékonyabb, hasogatott sorbarakott szalmás gyurt sárral összetekert fák /Wickelboden/, aztán simán bekenve, bemeszelve a stukkatorrt képezik. Lehet látni, hogy az istálló

is egy fedél alatt van a háznéppel, de többnyire mind ez, mind a többi gazdasági épület egy kevéssé távolabb fekszik a lakháztól; sőt főképp a hegyes vidékeken oly hátra van az a kertben, a gyümölcsösben, hogy csak nagy gondnal, a család egyik tagjának télben-nyárban az istállóban lakása által lehet a marhákra elegendőképp ügyelni. A fedél könnyű, többnyire szalma vagy náddal fedve; cserép vagy fazsindelyes, kivéven a városokat, ritka; a ház alakja többnyire uteza felé üstökösen, úgy végződik, hogy a padlásra feljárást enged, és előtornáczképp tért hagy, hol egy-más eszközöket tartani szokás. Fűtőkályha még némelyeknél nincs, hanem gyurt agyagból rakott nagy kerek kemence, melyben a kenyér is sül, vagy ha ez a konyhában van, akkor lehet látni a szobában a tányérforma, többnyire mázatlan cserépdarabokból készített kályhát. Vannak egész helységek, hol még kéménynélküliek a régebben készült hajlékok, de most már..., ha távolból is, meghordják a kéményre való téglát." Hogy ezen építkezés alól még a megye főhelye, Kaposvár, sem tett kivételt azon időkben, bizonyoságot tesz arról Bergel József "Kaposvár 40 év óta" című munkácskájában /Kaposvárott, 1877/ a 12. és 13. lapokon:

"Kaposvár /1836-ban/ hosszú, 4-5 rövid mellékággal ellátott, kissé görbe faágot képezve, még igen hézagosan volt házakkal beépítve. Ezek pedig legnagyobb részben kolbászalakuak voltak az udvar hosszában, ritkán volt bennök több, mint egy szoba az utcára, a házak között nagy udvar terült el kerékekkel bekerítve. A házak igen tulnyomó része tömés vagy vályogépület volt, szalmával vagy náddal fedve. Valamennyien - kivéve vagy nyolcz házat - földszinti épületek voltak."

E régibb, a század első feléből való állapotokat a legujabbakkal Baksay Sándor hasonlítja össze Somogy megyéről az "Oszták-Magyar Monarchia Írásban és Képben" című kiadványban /Budapest, 1896/ írt tanulmányában a IV. kötet 304. lapján a következőképen:

"A somogyi nép építkezéséről szólva, nem szabad felednünk, hogy erdőséges és köstelen vármegyében járunk s ez a két tulajdonság meglátszik az építkezésen is. Igaz, hogy az újabb építkezéseknél, kivált mióta rájöttek, hogy a somogyi agyagot egy kevés fával kitűnő kővé lehet változtatni s a téglápar megyeszerte nagy fejlődésnek indult, mutatkozik a kényelem és csinosság. Előszoba, vendégszoba, tornyos nyoszolyák, padlásig rakott ágyneműkkel; körülpad helyett díván, a tálalás fogason porcellánedények a régi mázos kancsók és tálak helyett: ez az újabbkori berendezés; a régiből csak a szellős tornácz kint, és bent a belső somogyi nép királynői széke, a szövésészék maradt meg. Az ilyen házak kitűnnek, inkább kirinak a sajátos alakzatú ősi hajlékok sorából, melyek suta homlokzatú födelükkel s faoszlopon nyugvó tornáczaikkal s egyetlen ablakukkal ridegen tekintenek az utcán járóra. Sok közöttük a vert falból épült, de ezeket a belső somogyi ember megveti, mint tartatlanokat; ő úgy építette házáat, hogy talpgerendáin századokra szóljon, ha meg nem ég. Meg pedig nem éghet, mert nem épített rá

kéményt, a mi kigyuladjon. Házát, ólait, pajtáját izmos tölgygerendaalapokra fektette, ez alapokba tölgyoszlopokat vésett, az oszlopok közeit sövényvel fonta be, és a sövényt betapasztotta sárral; azután fődélfát rakott rá és betetőzte úgyesen és csinosan jó melegtartó zsutfödéllel. Kéményt nem rakott, mert így hideg lett volna a konyha. Az erdők megengedték neki azt a fényűzést, hogy kemény fával fűtse zöldmázas, u.n. szemes cserépkályháját. A ház előtt faoszlopokon nyugvó tornác, és tornác az utcára néző homlokzat előtt is, szintén faoszlopokon, a megnyújtott tető védelme alatt. Csinosabb építkezésnél uriember ezt verandának mondaná; a somogyi ember pitarnak /pitvar/ nevezi és vasárnap délutáni társalgónak használja. Nagyobb gondnal, sőt fényűzéssel építette pajtáját szintén tölgytalpakra és oszlopokra, tölgyből fűrészelt vastag deszkákkal -borona- falazva, jóval magasabbra, tágasabbra és szellősebbre, mint lakóházát, mert összes takarmányait ide rakta be. A pajta végiben áll az istálló... ennek végén a rendszerint tágas takarmány- és konyhakert".

Mіндеzen források, az ősi tiszta somogyi magyar ház típusát tekintve, főképen a belső Somogyra utalnak. A terület azonban még jobban kijelöli Vikár Béla somogyi tanulmányutjáról az "Ethnografiá"-ban /II. k. 122. l./ irt jelentésében, melyben elmondván, hogy kutatásai két területre terjeszkedtek ki és pedig az északnyugati részen Hetes, Bodrog és Juta, a délnyugati részen Csököly, Zs.-Kisfalud, Szt.-Márton, Paccza, Szenna, Hedrahely, Visnye, Magyar- és Német-Lad községekre, a következő eredményre jut:

15. l. "A mi már most a néprajzra vonatkozó gyűjtéseim anyagát illeti, abból konstatálhatók vélem, hogy Hetes, Juta, Bodrog és a Kaposvárhoz legközelebb eső, valamint a Kapos-balparti községek aránylag a többinél is, t. i. Csökölynél és a zseliczi falvaknál csekélyebb mértékben őrizték meg eredeti kulturájuk és ethnografiai jellemik vonásait."

És ezzel ki volt jelölve előttünk a terület, melyet az ősi somogyi magyar háztípus részleteinek egybegyűjtése végett be kellett járnunk. Az általunk e czélból bejárt utvonal ez volt: Kaposvár, Magyar- és Német-Szomajom, Kis-Korpád, Csököly, Lábod, Hosszufalu, Görgeteg, Visonta, Csokonya, Tarnócza, Barcs, Pálfalu, Darány, Istvádi, Kis- és Nagy-Dobsza, Szigetvár, Basal, Viszló, Kis- és Nagy-Hárságy, Kaposvár. Ez uton megállapítottuk, hogy az idézett leírásokban ismertetett ősi magyar somogyi ház Kis-Korpádon lépett fel először s Nagy-Dobszán találkozottunk vele utoljára; a többi községekben polgáris /városias/ vagy németes építkezést találtunk; megállapítottuk azt is, hogy a somogyi magyar ház az említett utvonalon legtisztábban a régi jellemek legnagyobb mérvű megőrzésével Csökölyön maradt meg s így javaslatunkra úgy a vármegye, mint a kiállítási igazgatóság elhatározta, hogy a kiállítás falujában Somogy megye a csökölyi házat fogja bemutatni.

A csökölyi ház négyszögletes telkének az utcára tekintő keskenyebb végét palánkkerítés zárja el; ez vastag, erős, felszínesen gyáult többé-kevésbé formátlan, vége felé elvékonyodó deszkadarabokból áll, melyeket felső végükön erős vesszőfonás fűz össze; ilyen az egész kerítés, kivéve a háznak az utcára kirugó elejét, melyről a lakóház leírásánál szólnunk.

4527



A kerítést a befelé nyíló, egyszárnyu kapu szakítja meg, mely mellől soha sem hiányzik a kis ajtó a gyalogjárók számára. A kapu alját vastag gerenda képezi, egyik végén guzskötéssel a kapubálványhoz van erősítve, másik végén felfelé hajlik s természetből vagy kifaragva elvékonyodik, hogy meg lehessen fogni; a felhajlás csuklójában vastag fakerék van beiktatva, melyen a kapu könnyen gördül; a talpgerenda fölött a kapu lapját majd sövényfonadék, majd ujabban léczezés képezi, mi a kis ajtónál ismétlődik.

A telek egyik végében van a lakóház; vele szemben, a telek másik végében egy melléképület, a lakóházzal hasonló anyagból építve, zsúp- vagy zsindegyfedél alatt; első tágasabb helyiségének az udvarra tekintő egy ablaka és ajtaja van s a helyiség nyári hálókamrául szolgál; a másik kisebb helyiség pedig, melynek csak egy, az udvarra nyíló ajtaja van, magtár és éléskamra, mely szerepben egyébként télen az első helyiség is osztozkodik. A lakóház mögött egy hidas látható, melynek eredetije különösen a két Dobszán, a somogyi magyarság déli részén lép fel típusosan, szalmafedelű, deszkafalu s a két helyisége közé ékelt s az udvar felé nyitott ereszke által van kiválóan jellemezve; az egyik helyiség az ereszre, a másik az udvarra nyílik, a két helyiséget pedig ajtónyílás köti össze. A hidas deszkából épül a vakolat borítja.

16. l. A telek végében harántul nagy pajta áll ugyancsak Dobsza vidékéről; ennek első helyisége a kocsiszin, kifelé nyíló széles szárnyu deszkaajtókkal; a második az udvar felől egy ablakkal megvilágított, de csak a kocsiszinen át megközelíthető istálló; a harmadik végül a baromfi-ól, mely az épületnek csak feleslegességét foglalja el, előtte pedig kicsiny, nyitott ereszalja marad etetőhelyül, melyet a három külső sarkon egy-egy faragott oszlop határol. Ez épület majd fából, majd ujabban a lakóházzal hasonló anyagból épül és zsindegyfedél fedí. A pajta előtt van a gémes kut, mellette a hordó a maradékviznek, meg az esőviznek egybegyűjtésére.

A lakóház oromfala az utcára, eleje az udvarra tekint. Alapja hosszú téglányalaku, melyet elől és az utcára tekintő homlokzat előtt tornác vesz körül. A ház három részre van osztva; az első rész a ház, a hol a család lakik; ennek az utcára egy-, majd ujabban két- s az udvarra egy ablaka van; egyik ajtaja az udvarra nyílik, a másik a szomszédos konyhába vezet. A konyha keskenyebb, mint a ház, a mestergerenda azt a hátsó konyhára és a melleő pitarra osztja, egy ajtaja a tornácra nyílik, egy a kamrába vezet, melyet az udvar felől ablak világít meg; ha a kamra és konyha közt nincs ajtó, a kamrába az ablak helyét elfoglaló ajtó vezet a tornácra.

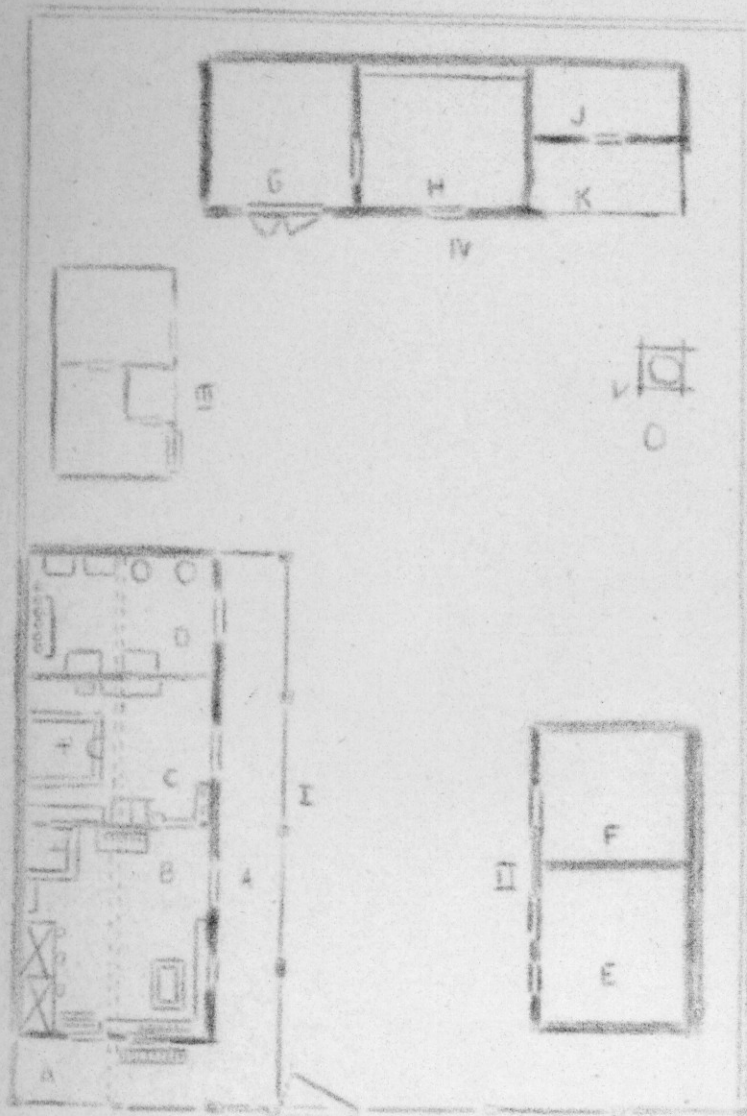
Az ily alaprajzon felépült ház anyaga majd fecskerakás, majd favázás sövényfalra vert anyag, melyet kívül-belül jól elsimítanak s fehérre meszelnek.

A ház teteje kontyos zsupfedél, ugyan az utóbbi időkben a rendszerint üstökös homlokzatot, olykor csonka véggel építik ki olyképp, hogy a kontyos fedélnek több-kevesebb része csökevényesen megmarad, míg az alsó részt majd bedeszkezzák, majd sövényfallal zárják el. A fedél úgy a homlokzaton, mint elől, annyira lenyűk, hogy tornácznak való ereszt képződik, a melyet aztán faragott oszlopok támasztanak alá. Az utca felőli tornác kiképzéséhez azonban a mestergerenda is hozzájárul; ez a házfalán áttörve, a fedél mellé széléig nyomul, ott faragott fejben végződik, melyet külön oszlop támaszt alá. E mellé tornác három oszlopát külön csinosan faragott liliumfejű deszkakerítés veszi körül. A mellé tornác szélső, valamint a hosszú tornác külső oszlopa közt van a tornácnak külön alacsony ajtaja faragott felső széllel. A mestergerenda kiugró vége azonban nemcsak a mellé tornác kiképzésére való, hanem arra is szolgál, hogy a padlásra juthassunk a hozzátámasztott létrán. Ma már minden háznak téglából épült kéménye van ivesen tartott füsteresztővel.

A ház tehát a régi magyar typos szerint épült, de a modern viszonyoknak megfelelően, a sövénykapu helyett léczes kapu, az utcára tekintő egy ablak helyett kettő, a teljesen kontyos fedél helyett az átmeneti faragatos alak és a kéménytelen typos helyett egykéményes alkalmaztatott. Így pontosan jelöltük meg, mit tartottunk meg az ősi, mit a modern alakból.

A szoba berendezése sarkos; a két ablak közti sarkot pad fogja be, előtte asztal áll, fölötte pedig tálas fogasokon kancsók függenek s tányérok, tálak vannak feltámasztva. A pad végiben sublót áll; az udvar felőli ajtón belépve, a hátsó fal mentén két ágyat látunk egymás végiben, két-három faragott hátu fa-székkal: az ajtóval szemben van a szemes cserépkályha, a között és a konyhaajtó közt egy láda, fölötte fogassal, a kályha mögött pedig felfüggesztett rud van ruhák számára. A cserépkályhát a konyhából fűtik. A konyha közepén a nagy kenyérsütő kemence áll, a szoba felőli fal mentén vályogpadka /a szoba kályhájának fűtőnyílásával/ nyitott tűzhelyül szolgál. A pitvarban néhány vizes pad, edényes szekrény, a falakon edények és főzőeszközök diszelegnek. A kamrában hordók, ládák, fogasok, zsákok, gazdasági eszközök láthatók, bár az utóbbiak főképp a kamraépületben találnak helyet.

A házban négy alak volt; a szobában egy csökölyi fiatal házaspár a csökölyi reformátusok szokásos viseletében; a konyhában egy özvegy csökölyi asszony fehér gyászban s ugyanott egy leány visontai viseletben.



- asztal
- pad
- ágy
- szek
- szék
- láda
- konyhaszekrény
- vizes pad
- fogas
- ruhataró rud
- polc és tálas
- adonyok
- zsekkok és deszkák
- herdő
- homok

- takaréktűzhely
- vaskályha
- bécso
- betra
- szövöcsék
- tisztartó
- hűcső
- kendertörő
- vonószék
- tekő
- ajtó
- ablak
- kut
- tálca

- képek és tükör
- szabad tűzhely
- óra
- örvékszék
- kemecc