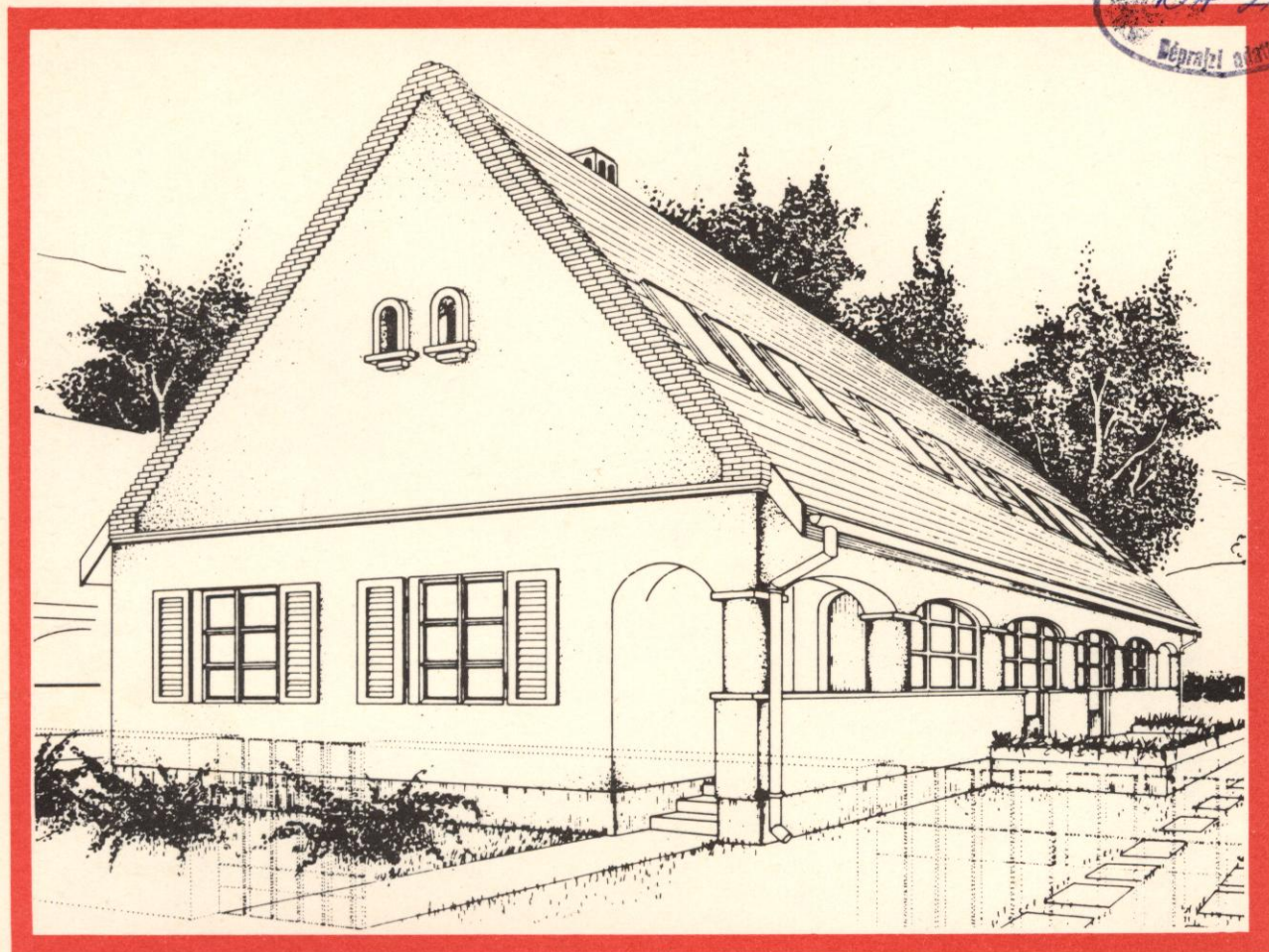


GYŰJTŐ: LAKÁSI INFORM BT	
GYŰJTÉS IDEJE:	
TART.: SOMOGY MEGYEI CSALÁDIHÁZ	
TERVEK	
35 lap	
FÖLDRAJZI MUTATÓ: KAPOSVÁR	
SZAKMUTATÓ: <u>X</u>	
LELTÁROZÁS:	

--	--	--	--

--	--	--	--	--	--	--	--	--	--	--	--	--	--	--	--	--	--	--	--

Somogy Megyei Múzeum
1/A-2175
Béprajzi Ábrák



SOMOGY MEGYEI CSALÁDIHÁZ-TERVEK

A somogyi ajánlott tervcsalád a tájra jellemző, népi építészeti hagyományokra épül. Az e szellemben kiírt országos tervpályázat díjazott tervei mellett az „Év lakóháza” pályázat megyei díjazott, Somogyban élő építészeinek munkáit is tartalmazza. E tervekkel csatlakozni kívánunk az új szellemben készült megyei ajánlott tervek sorozatához. Bízunk abban, hogy a „somogyi” ház elsősorban a somogyiak számára nyújt jó példát a hagyományos építészeti kultúrára támaszkodva. Megépítését főként a négy somogyi tájegységben javasoljuk. Ajánljuk szíves figyelmébe mindazoknak, akik az építészetben az igényesség mellett a hagyományok megőrzését is felvállalják.

*Dr. Gyenesei István
a Somogy megyei Tanács
elnöke*

A mai Somogy megye négy nagy tájegységet foglal magába. E négy tájegység sajátos, népi építészeti hagyományokkal rendelkezik, bár ezek egymásrahatása is kimutatható. Évszázadokon át jellemző volt az arányos tömeg, a közel 40%-os tetőhajlásszög, a lakóházat a kerttel összekapcsoló tornác.

Külső-Somogyban, a Balatontól délre fekvő területen a hossz- vagy haránt boltíves, falazott oszlopos oldaltornác, a vakolat-díszes oromfalas utcai homlokzat, vagy a lakóházzal egybeépített melléképület a gyakori. Például: Andocs, Bálványos, Kőröshegy településeken még számos példával találkozhatunk.

Belső-Somogy – a megye nyugati területe – és a Zselic – a ma Baranyába is átnyúló erdővel borított dombvidék – legtovább őrizte meg a faépítkezés emlékeit. A faragott faoszlopokkal díszített elő- és oldaltornácok, a csonkakontyos tetők itt a falusi házak jellemzői még a századfordulón is.

Csököly, Gige, Kisbajom, Szenna a terület leghagyományőrzőbb települései.

A Dráva mentére a magyar–német, horvát nyelvű lakosság békés együttélése a jellemző. Gyakori az úgynevezett „lopott tornác” vagy az „ámbitus”, Babócsán konzolosan előreugró tetőszerkezettel is találkozhattunk. A német lakosú Szulok településen pedig vakolatdíszes homlokzatokkal, a lakóházzal egybeépült, oldaltornácós „lábasajtákkal”.

A tervcsaládból Külső-Somogyban elsősorban: az ANDOCS, KŐRÖSHEGY, KÜLSŐ-SOMOGY, NIKLA, Belső-Somogyban: a HENÉZ, RINYA, VISNYE, Zselicben: DENNA, ROPOLY és a Dráva mentén: a DRÁVA, a DRÁVA MENTE és a ZÁDOR terveket javasoljuk megépítésre.

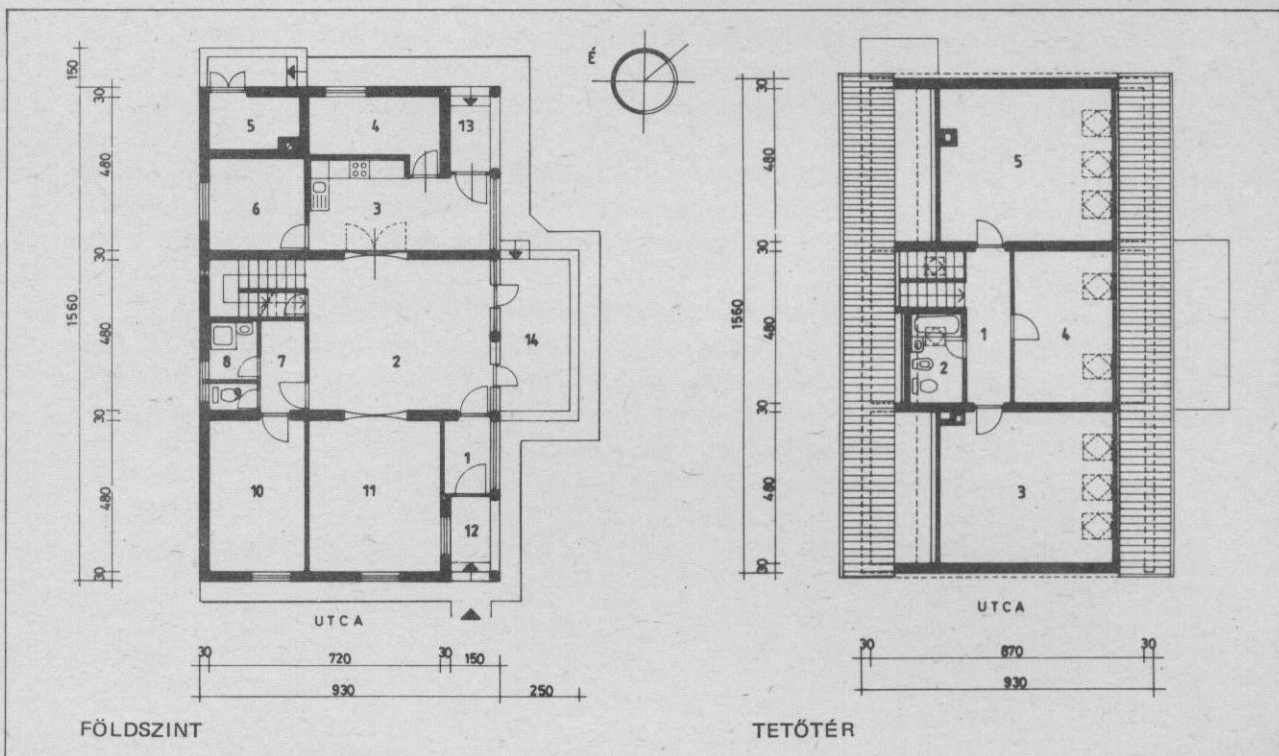
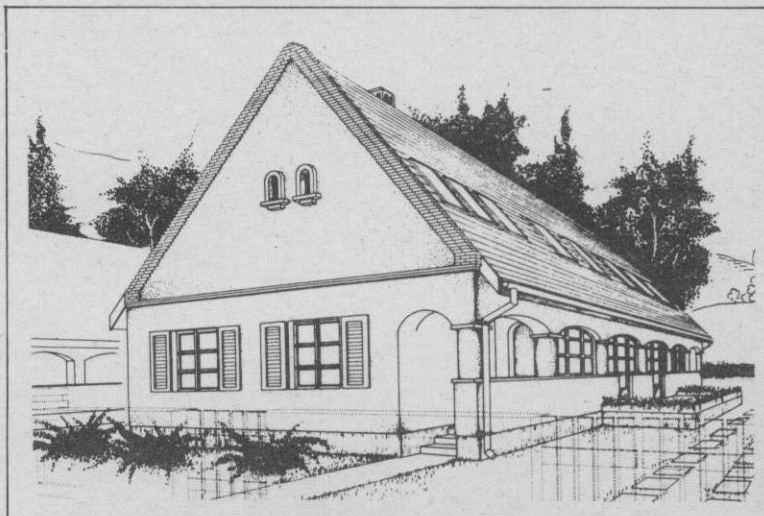
Dr. L. Szabó Tünde
megyei főépítész

Az épület hagyományos szerkezetű sík terepre telepíthető földszint + tetőtér-beépítéses családi ház.

A földszint ütemezett kivitelezés esetén tetőtér nélkül is teljes értékű lakást biztosít.

Telepítés: Az Országos Építésügyi Szabályzat (OÉSZ) szerint, III. és IV. övezetben a helyszíni viszonyoktól függően szabadon álló vagy oldalhatárra épített formában.

Tájolás: Az épület tájolási lehetőségeit az alaprajzon feltüntetett jelzés mutatja, az északi irány a tónussal jelzett tartományba eshet.



Adatok:

Szobák száma: földszinten 2
tetőtérben 3

Beépített alapterület: 145,10 m²

Lakásterület: 180,20 m²

Homlokzatmagasság: 3,65 m

Javasolt tetőhajlásszög: 40–45°

A legkisebb telekszélesség

(tájékoztató adatok)

– szabadon álló beépítés esetén: 16,20 m

– oldalhatárra építés esetén: 14,00 m

Földszinti alaprajz:

1. Szélfogó	3,20 m ²
2. Lakótéri-étkező	26,90 m ²
3. Konyha	14,40 m ²
4. Házi munka hely	9,80 m ²
5. Fűtőhelyiség	4,80 m ²
6. Kamra	8,60 m ²
7. Gardrob	3,90 m ²
8. Fürdő	3,00 m ²
9. WC	1,20 m ²
10. Szoba (14,40)	12,20 m ²
11. Nappali szoba	19,70 m ²

– Összesen: 107,70 m²

12. Tornác	2,70 m ²
13. Tornác	2,70 m ²
14. Tornác	10,60 m ²

Földszint összesen: 123,70 m²

Tetőtéri alaprajz:

1. Közlekedő	6,70 m ²
2. Fürdő (5,80)	4,90 m ²
3. Szoba (26,90)	24,20 m ²
4. Szoba (15,20)	12,50 m ²
5. Szoba (26,90)	24,20 m ²

Tetőtér összesen: 72,50 m²

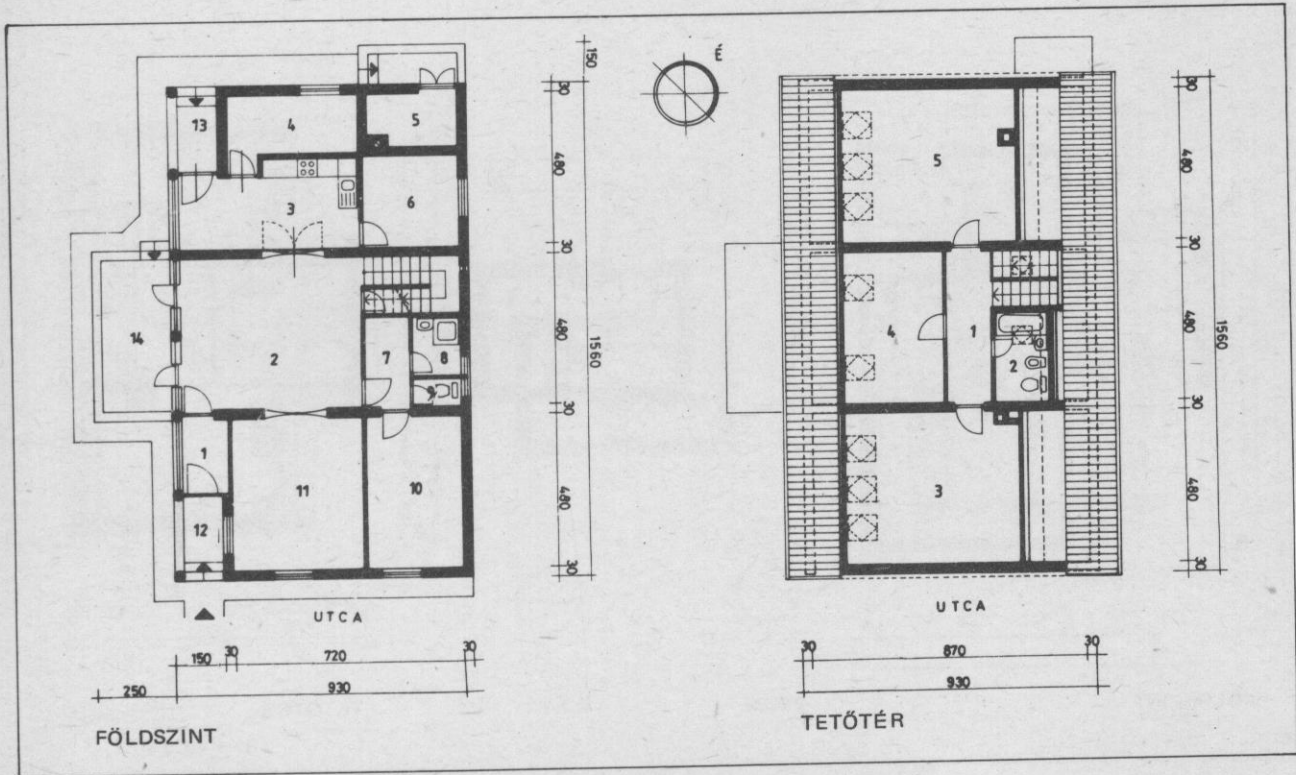
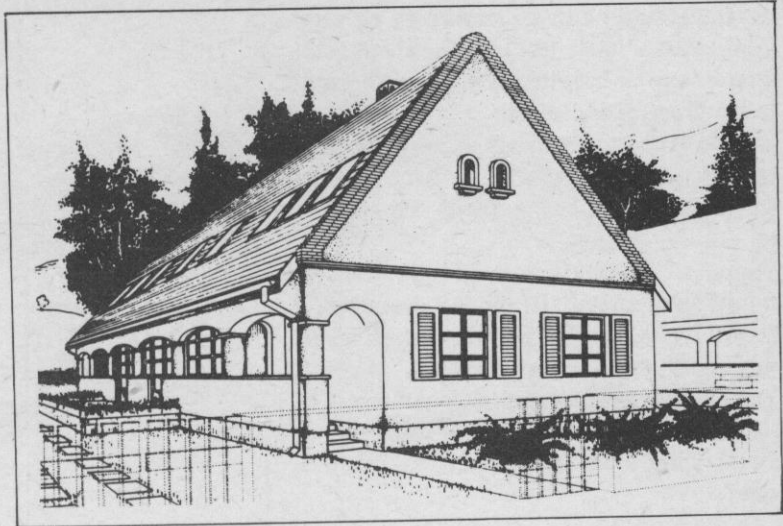
Lakásterület összesen: 180,20 m²

Az épület hagyományos szerkezetű sík terepre telepíthető földszint + tetőtér-beépítéses családi ház.

A földszint ütemezett kivitelezés esetén tetőtér nélkül is teljes értékű lakást biztosít.

Telepítés: Az Országos Építészeti Szabályzat (OÉSZ) szerint, III. és IV. övezetben a helyszíni viszonyoktól függően szabadon álló vagy oldalhatárra épített formában.

Tájolás: Az épület tájolási lehetőségeit az alaprajzon feltüntetett jelzés mutatja, az északi irány a tónussal jelzett tartományba eshet.



Adatok

Szobák száma – földszinten:	2
– tetőtérben:	3
Beépített alapterület:	145,10 m ²
Lakásterület:	180,20 m ²
Homlokzatmagasság:	3,65 m
Javasolt tethajlásszög:	40–45°

A legkisebb telekszélesség (tájékoztató adatok)

– szabadon álló beépítés esetén	16,20 m
– oldalhatárra építés esetén:	14,00 m

Földszinti alaprajz

1. Szélfogó	3,20 m ²
2. Lakótér–étkező	26,90 m ²
3. Konyha	14,40 m ²
4. Házimunka hely	9,80 m ²
5. Fűtőhelyiség	4,80 m ²
6. Kamra	8,60 m ²
7. Gardrob	3,90 m ²
8. Fürdő	3,00 m ²
9. WC	1,20 m ²
10. Szoba (14,40)	12,20 m ²
11. Nappali szoba	19,70 m ²
Összesen:	107,70 m²

12. Tornác	2,70 m ²
13. Tornác	2,70 m ²
14. Tornác	10,60 m ²
Földszint összesen:	123,70 m²

Tetőtéri alaprajz

1 Közelekedő	6,70 m ²
2. Fürdő (5,80)	4,90 m ²
3. Szoba (26,90)	24,20 m ²
4. Szoba (15,20)	12,50 m ²
5. Szoba (26,90)	24,20 m ²
A Tetőtér összesen:	72,50 m²

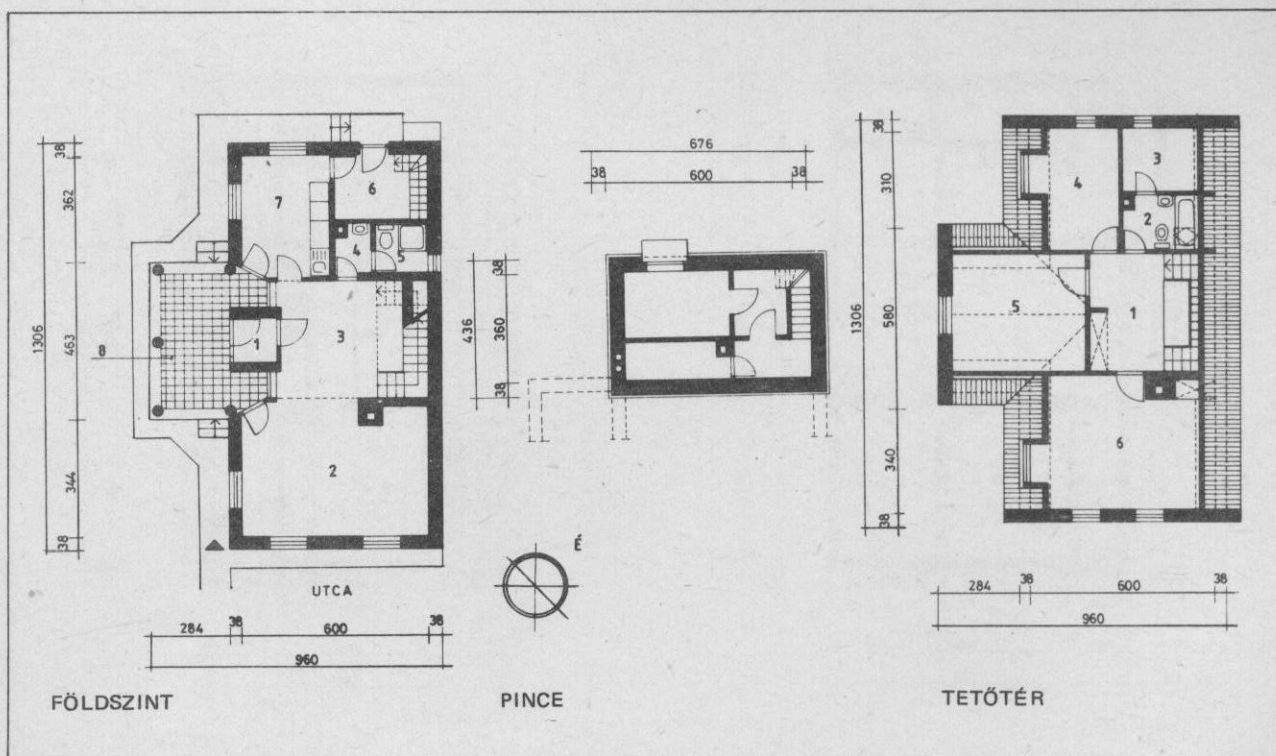
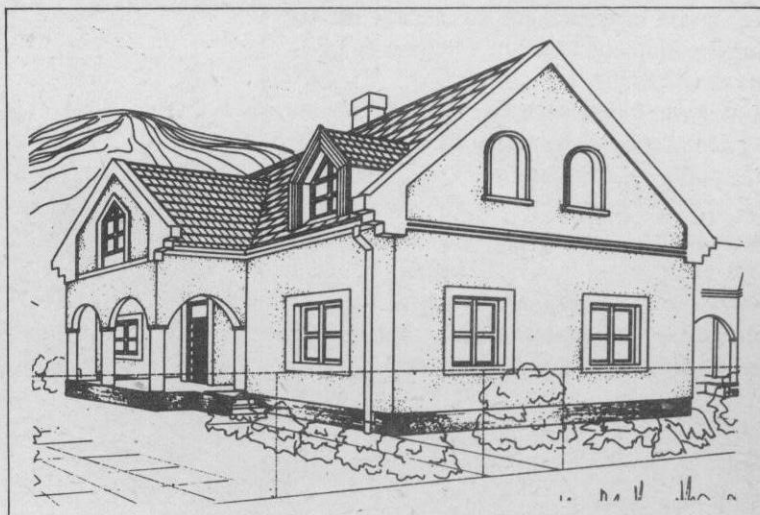
A lakás alapterülete összesen: 180,20 m².

Az épület hagyományos szerkezetű sík vagy kismértékben lejtős terepre telepíthető földszint + tetőtér-beépítéses, részben alapincézett egylakásos családi ház.

A földszint ütemezett kivitelezés esetén tetőtér nélkül is teljes értékű használatot biztosít, így lehetőség van két ütemben való építésre is.

Telepítés: Az Országos Építésügyi Szabályzat (OÉSZ) szerint, III. és IV. övezetben a helyszíni viszonyoktól függően szabadon álló vagy oldalhatárra épített formában.

Tájolás: Az épület tájolási lehetőségét az alaprajzon feltüntetett jelzés mutatja, az északi irány a tónussal jelzett tartományba eshet.



Adatok:

Szobák száma: földszinten 1
tetőtérben: 2,5
Lakásterület: 117,20 m²
Beépített alapterület: 102,80 m²
Homlokzatmagasság: 4,85 m
Javasolt tetőhajlásszög: 40–45°

Legkisebb telekszélesség
(tájékoztató adatok)

– szabadon álló beépítés esetén: 16,40 m
– oldalhatárra építés esetén: 14,00 m

Földszinti alaprajz –

1. Szélfogó	2,00 m ²
2. Nappali	25,00 m ²
3. Lakóelőtér	13,00 m ²
4. Mosdó	1,80 m ²
5. Zuhanyozó	2,70 m ²
6. Kamra	5,00 m ²
7. Konyha	10,00 m ²
Összesen:	59,70 m ²
8. Terasz.	14,60 m ²
Földszint összesen:	74,30 m ²

Tetőtéri alaprajz

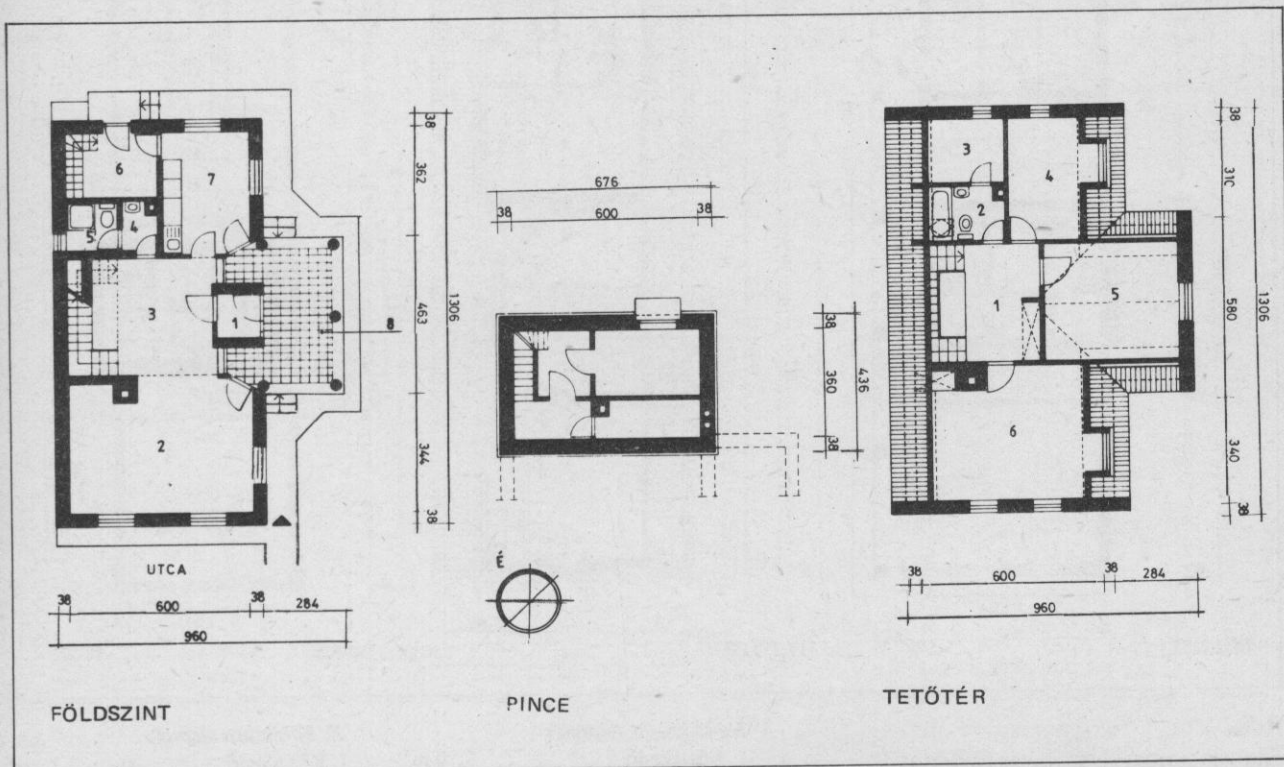
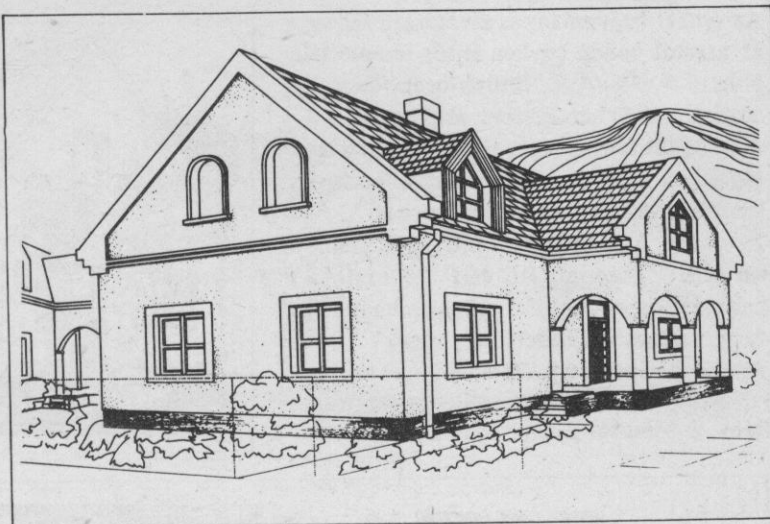
1. Közlekedő	9,00 m ²
2. Fürdő	2,80 m ²
3. Öltöző	4,70 m ²
4. Szoba	8,50 m ²
5. Szoba	13,20 m ²
6. Szoba	19,30 m ²
Tetőtér összesen:	57,50 m ²
Lakásterület összesen:	117,20 m ²

Az épület hagyományos szerkezetű sík vagy kismértékben lejtős terepre telepíthető földszint + tetőtér-beépítéses, részben alapincézett egyalakú családi ház.

A földszint ütemezett kivitelezés esetén tetőtér nélkül is teljes értékű használatot biztosít, így lehetőség van két ütemben való építésre is.

Telepítés: Az Országos Építésügyi Szabályzat (OÉSZ) szerint, III. és IV. övezetben a helyszíni viszonyoktól függően szabadon álló vagy oldalhatárra épített formában.

Tájéolás: Az épület tájolási lehetőségét az alaprajzon feltüntetett jelzés mutatja, az északi irány a tónussal jelzett tartományba eshet.



Adatok

Szobák száma – földszinten:	1
– tetőtérben:	2,5
Lakásterület:	117,20 m ²
Beépített alapterület:	102,80 m ²
Homlokzatmagasság:	4,85 m
Javasolt tetőhajlásszög:	40–45°

Legkisebb telekszélesség (tájékoztató adatok)

– szabadon álló beépítés esetén:	16,40 m
– oldalhatárra építés esetén:	14,00 m

Földszinti alaprajz

1. Szélfogó	2,00 m ²
2. Nappali	25,00 m ²
3. Lakóelőtér	13,00 m ²
4. Mosdó	1,80 m ²
5. Zuhanyozó	2,70 m ²
6. Kamra	5,00 m ²
7. Konyha	10,00 m ²

Összesen: 59,70 m²

8. Terasz 14,60 m²

Földszint összesen: 74,30 m²

Tetőtéri alaprajz

1. Közlekedő	9,00 m ²
2. Fürdő	2,80 m ²
3. Öltöző	4,70 m ²
4. Szoba	8,50 m ²
5. Szoba	13,20 m ²
6. Szoba	19,30 m ²

Tetőtér összesen 57,50 m²

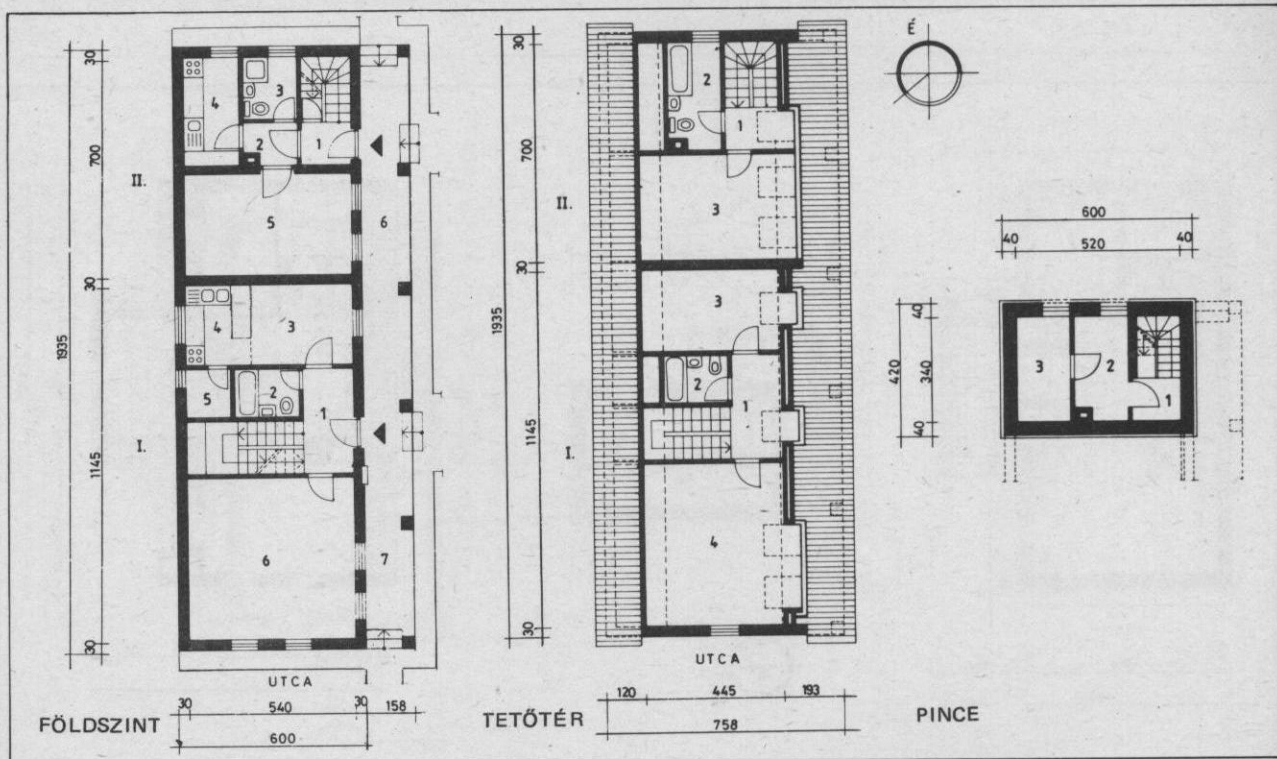
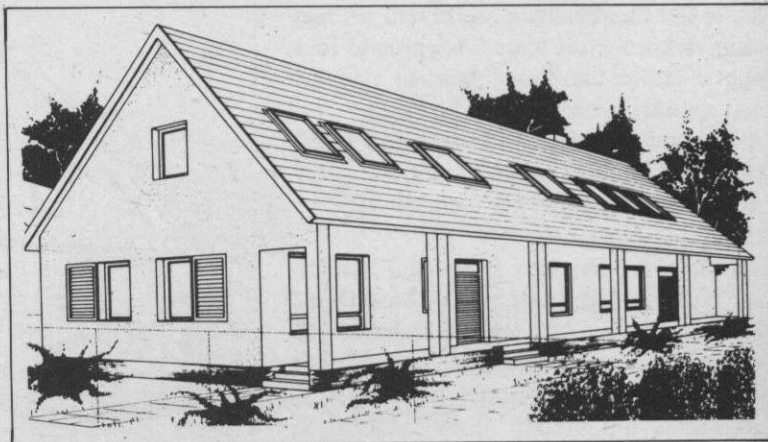
A lakás alapterülete összesen: 117,20 m².

Az épület hagyományos szerkezetű sík vagy az utcától befelé enyhén lejtős terepre telepíthető földszint + tetőtér-beépítéses, két lakásos családi ház, részben alapincézve.

A földszint ütemezett kivitelezés esetén tetőtér nélkül is teljes értékű lakást biztosít, így lehetőség van a két ütemű építésre is.

Telepítés: Az Országos Építésügyi Szabályzat (OÉSZ) szerint, III. és IV. övezetben a helyszíni viszonyoktól függően szabadon álló vagy oldalhatárra épített formában.

Tájolás: Az épület tájolási lehetőségét az alaprajzon feltüntetett jelzés mutatja, az északi irány a tónussal jelzett tartományba eshet.



Adatok:

Szobák száma: I. sz. lakás földszint 1
tetőtér 1,5
II. sz. lakás földszint 1
tetőtér 1
Lakásterület: I. sz. lakásnál 91,10 m²
II. sz. lakásnál 51,40 m²
Összesen: 142,50 m²

Homlokzatmagasság: 3,80 m
Javasolt tetőhajlásszög: 40–45°
Beépített alapterület: 111,80 m²

Legkisebb telekszélesség (tájékoztató adatok)

– szabadon álló beépítés esetén: 16,60 m
– oldalhatárra építés esetén: 14,00 m

I. Földszinti alaprajz

1. Közlekedő	5,70 m ²
2. Fürdőszoba	3,20 m ²
3. Étkező	8,20 m ²
4. Főzőkonyha	5,30 m ²
5. Kamra	2,30 m ²
6. Szoba	28,90 m ²
Összesen:	53,60 m ²
7. Terasz	18,60 m ²

Földszint összesen: 72,20 m²

I. Tetőtéri alaprajz

1. Közlekedő	5,10 m ²
2. Fürdőszoba	3,20 m ²
3. Szoba	9,40 m ²
4. Szoba	19,80 m ²
Tetőtér összesen:	37,50 m ²

II. Földszinti alaprajz

1. Közlekedő	2,10 m ²
2. Előszoba	2,10 m ²
3. Fürdőszoba	3,40 m ²
4. Konyha	6,30 m ²
5. Szoba	17,60 m ²
Összesen:	31,50 m ²
6. Terasz	11,50 m ²
Földszint összesen:	43,00 m ²

II. Tetőtéri alaprajz

1. Közlekedő	2,10 m ²
2. Fürdőszoba	5,30 m ²
3. Szoba	12,50 m ²
Tetőtér összesen:	19,90 m ²

Pince alaprajza

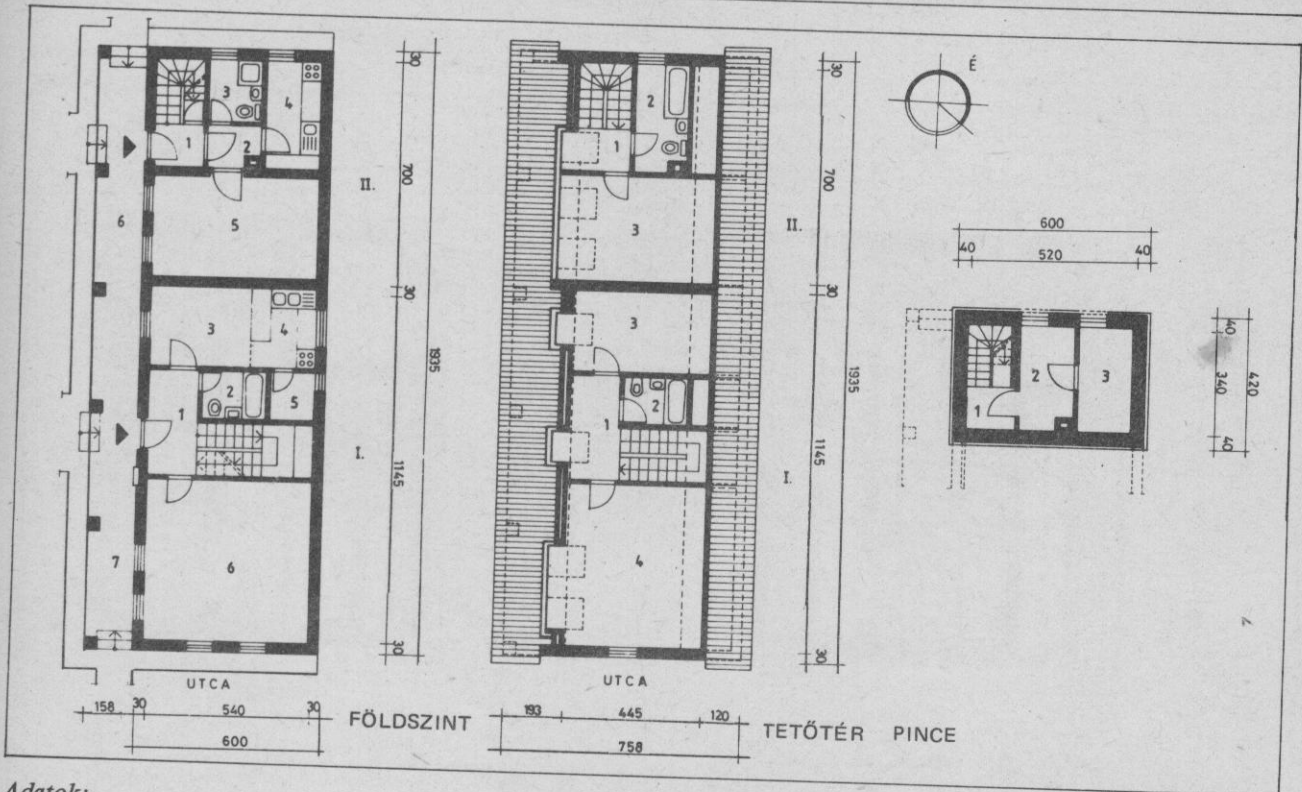
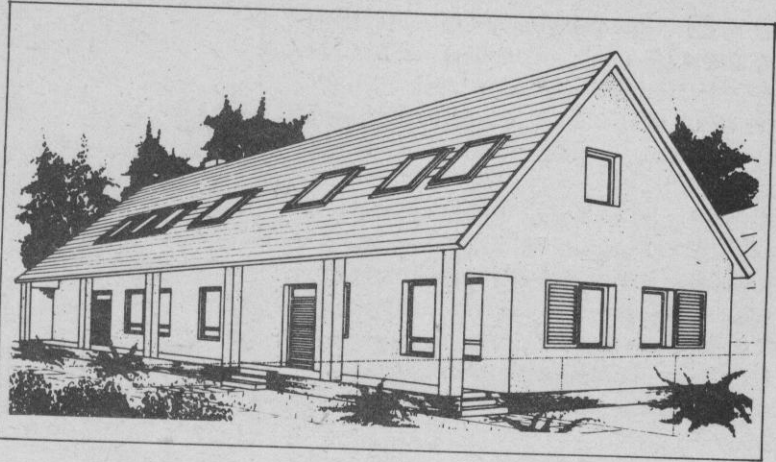
1. Közlekedő	2,60 m ²
2. Fűtő helyiség	5,80 m ²
3. Tüzelőtároló	5,80 m ²
Összesen	14,20 m ²

Az épület hagyományos szerkezetű sík vagy az utcától befelé enyhén lejtős terepre telepíthető földszint + tetőtér-beépítéses, kétlakásos családi ház, részben alápincézve.

A földszint ütemezett kivitelezés esetén tetőtér nélkül is teljes értékű lakást biztosít, így lehetőség van a két ütemű telepítésre is.

Telepítés: Az Országos Építészeti Szabályzat (OÉSZ) szerint, III. és IV. övezetben a helyszíni viszonyoktól függően szabadon álló vagy oldalhatárra épített formában.

Tájolás: Az épület tájolási lehetőségét az alaprajzon feltüntetett jelzés mutatja, az északi irány a tónussal jelzett tartományba eshet.



Adatok:

Szobák száma:

I. sz. lakás földszint	1 szoba
tetőtér	1,5 szoba
II. sz. lakás földszint	1
tetőtér	1

Lakásterület: I. sz. lakásnál	91,10 m ²
II. sz. lakásnál	51,40 m ²

Összesen: 142,40 m²

Homlokzatmagasság: 3,80 m

Javasolt tetőhajlásszög: 40–45°

Beépített alapterület: 111,80 m²

Legkisebb telekszélesség (tájékoztató adatok)

– szabadon álló beépítés esetén: 16,60 m

– oldalhatárra építés esetén: 14,00 m

I. Földszinti alaprajz

1. Közlekedő	5,70 m ²
2. Fürdőszoba	3,20 m ²
3. Étkező	8,20 m ²
4. Főzőkonyha	5,30 m ²
5. Kamra	2,30 m ²
6. Szoba	28,90 m ²

Összesen:	53,60 m ²
7. Terasz	18,60 m ²

Földszint összesen: 72,20 m²

Tetőtéri alaprajz

1. Közlekedő	5,10 m ²
2. Fürdőszoba	3,20 m ²
3. Szoba	9,40 m ²
4. Szoba	19,80 m ²

Tetőtér összesen: 37,50 m²

II. Földszinti alaprajz

1. Közlekedő	2,10 m ²
2. Előszoba	2,10 m ²
3. Fürdőszoba	3,40 m ²
4. Konyha	6,30 m ²
5. Szoba	17,60 m ²

Összesen:	31,50 m ²
6. Terasz	11,50 m ²

Földszint összesen: 43,00 m²

II. Tetőtéri alaprajz

1. Közlekedő	2,10 m ²
2. Fürdőszoba	5,30 m ²
3. Szoba	12,50 m ²

Tetőtér összesen: 19,90 m²

Pince alaprajz

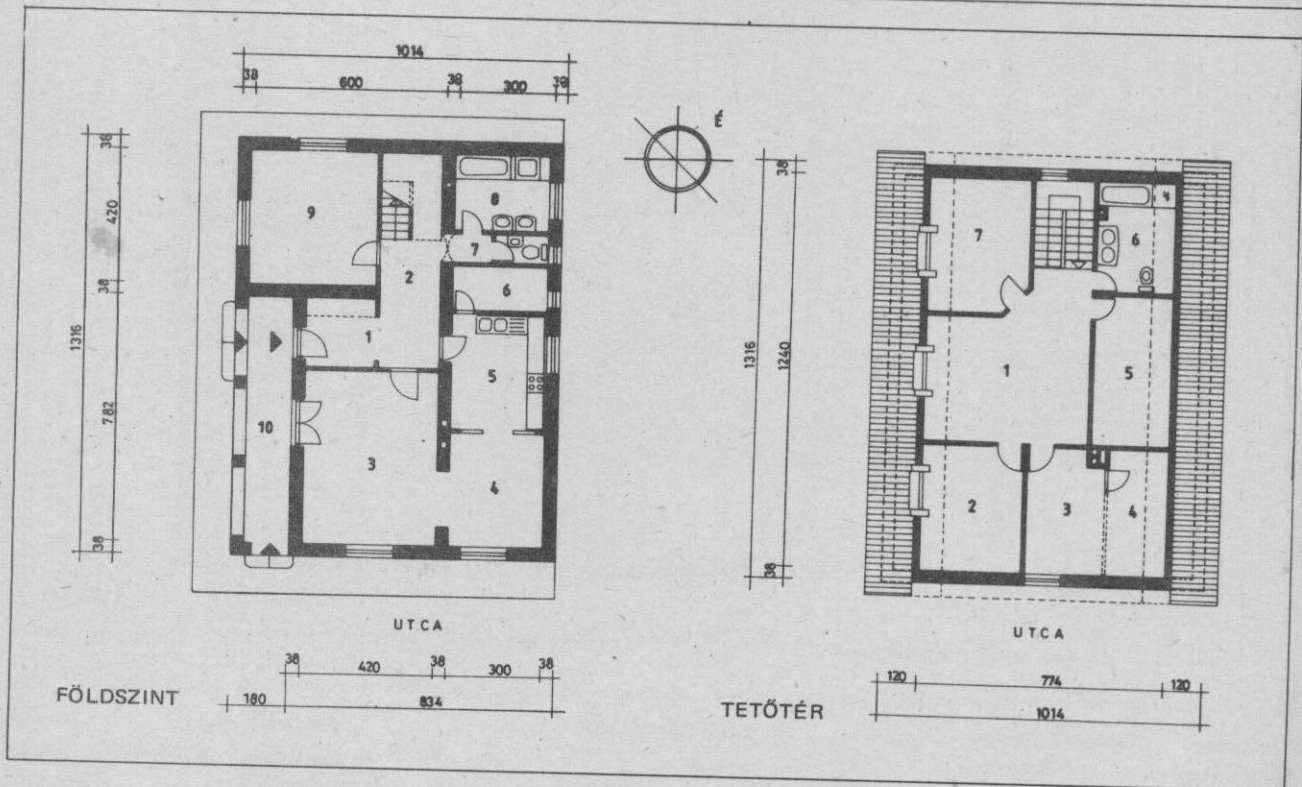
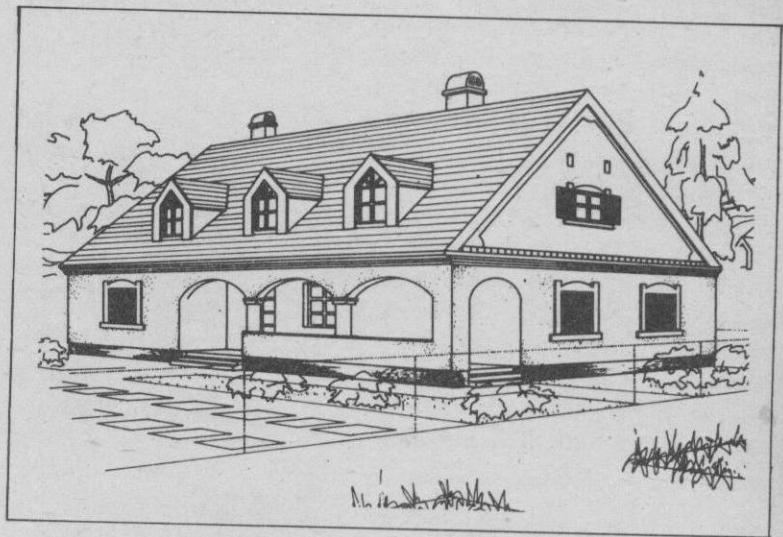
1. Közlekedő	2,60 m ²
2. Fűtő helyiség	5,80 m ²
3. Tüzelőtároló	5,80 m ²

Összesen: 14,20 m²

Az épület hagyományos szerkezetű sík terepre földszint + tetőtér-beépítéses családi ház. A földszint ütemezett kivitelezés esetén tetőtér nélkül is teljes értékű használatot biztosít. Így lehetőség van két ütemben való építésre is.

Telepítés: Az Országos Építésügyi Szabályzat (OÉSZ) szerint III. és IV. övezetben a helyszíni viszonyoktól függően, szabadon álló vagy oldalhatárra épített formában.

Tájolás: Az épület tájolási lehetőségét az alaprajzon feltüntetett jelzés mutatja, az északi irány a tónussal jelzett tartományba eshet.



Adatok:

Szobák száma: földszinten 2
tetőtérben 3 félszoba
Lakásterület: 165,50 m²
Beépített alapterület: 133,50 m²
Homlokzatmagasság: 4,05 m
Javasolt tetőhajlásszög: 40–45°

A legkisebb telekszélesség
(tájékoztató adatok)

– szabadon álló beépítés esetén: 17,50 m
– oldalhatárra építés esetén: 14,50 m

Földszinti alaprajz

1. Előtér	4,90 m ²
2. Közlekedő	14,40 m ²
3. Nappali	23,10 m ²
4. Étkező	10,80 m ²
5. Konyha	11,00 m ²
6. Kamra	4,20 m ²
7. WC	1,50 m ²
8. Fürdő	7,20 m ²
9. Szoba	16,80 m ²
Összesen:	93,90 m²

10. Terasz 11,10 m²
Földszint összesen: 105,00 m²

Tetőtéri alaprajz

1. Közlekedő	21,60 m ² (24,40 m ²)
2. Szoba	10,90 m ² (13,80 m ²)
3. Szoba	10,00 m ² (7,40 m ²)
4. Járható szekrény	4,90 m ² (8,20 m ²)
5. Padlástér	8,20 m ² (11,40 m ²)
6. Fürdő	6,30 m ² (18,60 m ²)
7. Szoba	9,80 m ² (12,70 m ²)
Tetőtér összesen:	71,70 m²

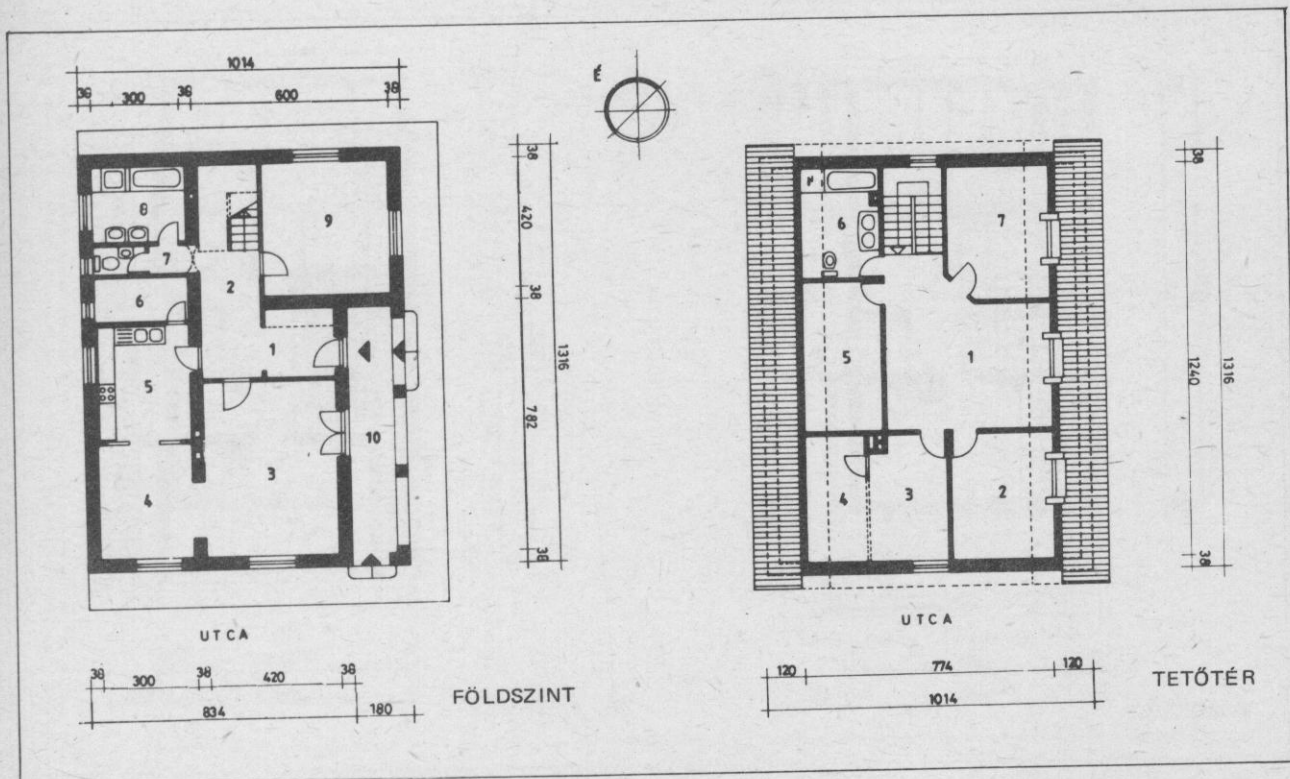
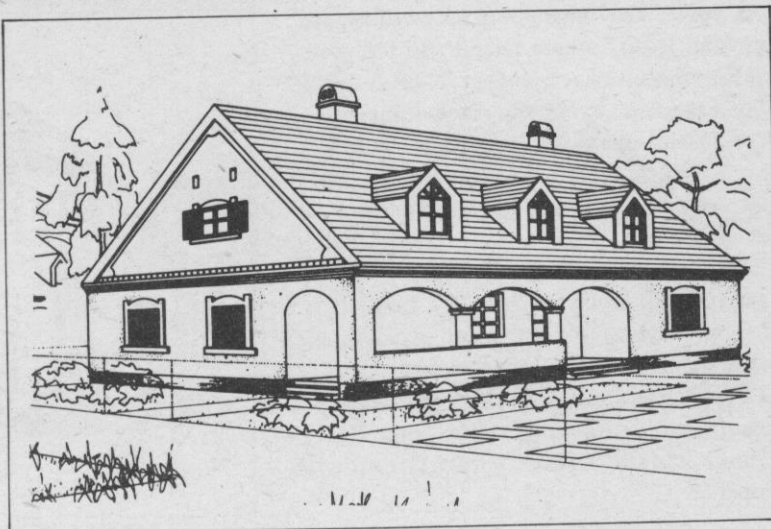
Lakásterület összesen: 165,60 m²

Az épület hagyományos szerkezetű sík te-
 repre földszint + tetőtér-beépítéses családi
 ház.

A földszint ütemezett kivitelezés esetén tető-
 tér nélkül is teljes értékű használatot bizto-
 sít. Így lehetőség van két ütemben való épí-
 tésre is.

Telepítés: Az Országos Építésügyi Szabály-
 zat (OÉSZ) szerint III. és IV. övezetben a
 helyszíni viszonyoktól függően, szabadon
 álló vagy oldalhatárra épített formában.

Tájolás: Az épület tájolási lehetőségét az
 alaprajzon feltüntetett jelzés mutatja, az
 északi irány a tónussal jelzett tartományba
 eshet.



Adatok

Szobák száma – földszinten: 2
 – tetőtérben: 3 félszoba
 Lakásterület: 165,50 m²
 Beépített alapterület: 133,50 m²
 Homlokzatmagasság: 4,05 m
 Javasolt tetőhajlásszög: 40–50°

A legkisebb telekszélesség (tájékoztató ada-
 tok)

– szabadon álló beépítés esetén: 17,50 m
 – oldalhatárra építés esetén: 14,50 m

Földszinti alaprajz

1. Előtér	4,90 m ²
2. Közlekedő	14,40 m ²
3. Nappali	23,10 m ²
4. Étkező	10,80 m ²
5. Konyha	11,00 m ²
6. Kamra	4,20 m ²
7. WC	1,50 m ²
8. Fürdő	7,20 m ²
9. Szoba	16,80 m ²
Összesen:	93,90 m ²
10. Terasz	11,10 m ²

Földszint összesen: 105,00 m²

A lakás alapterülete összesen:
 165,60 m²

Tetőtéri alaprajz

1. Közlekedő	21,60 m ² (24,40 m ²)
2. Szoba	10,90 m ² (13,80 m ²)
3. Szoba	10,00 m ²
4. Járható szekrény	4,90 m ² (7,40 m ²)
5. Padlástér	8,20 m ² (11,40 m ²)
6. Fürdő	6,30 m ² (18,60 m ²)
7. Szoba	9,80 m ² (12,70 m ²)

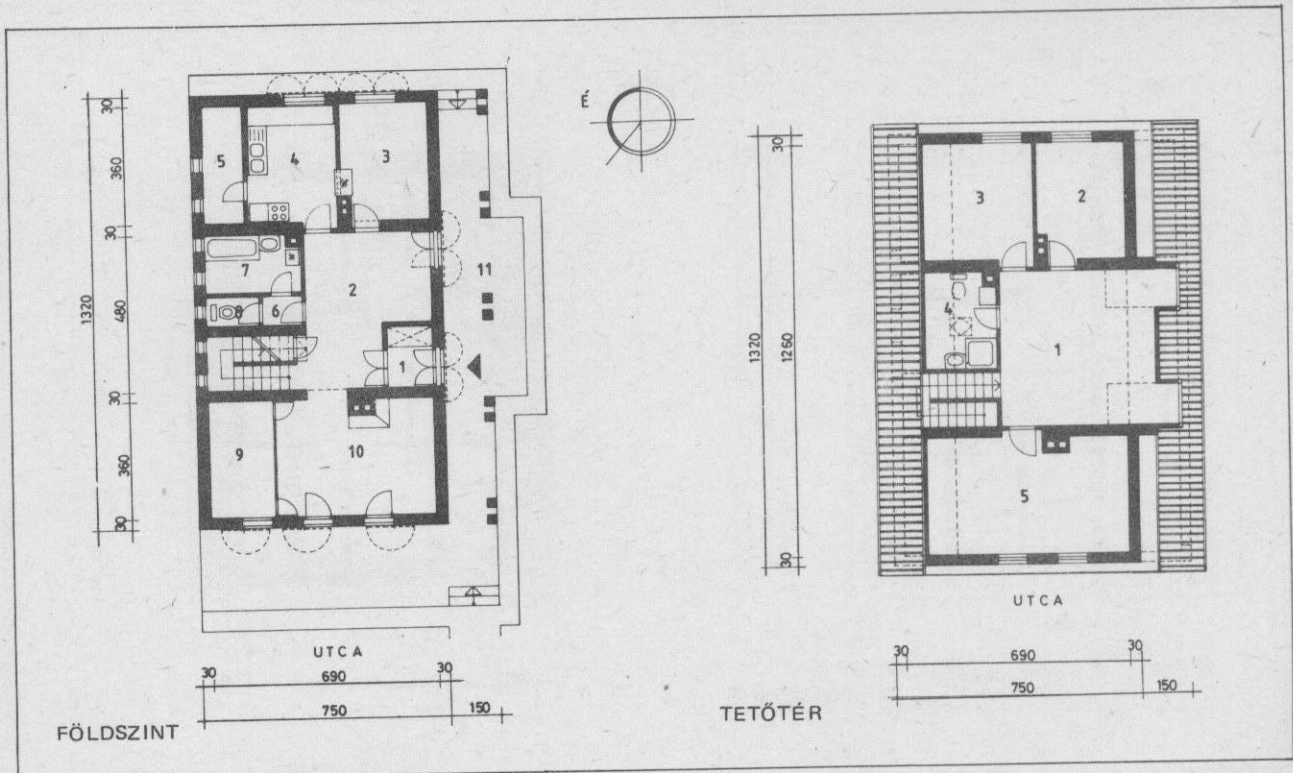
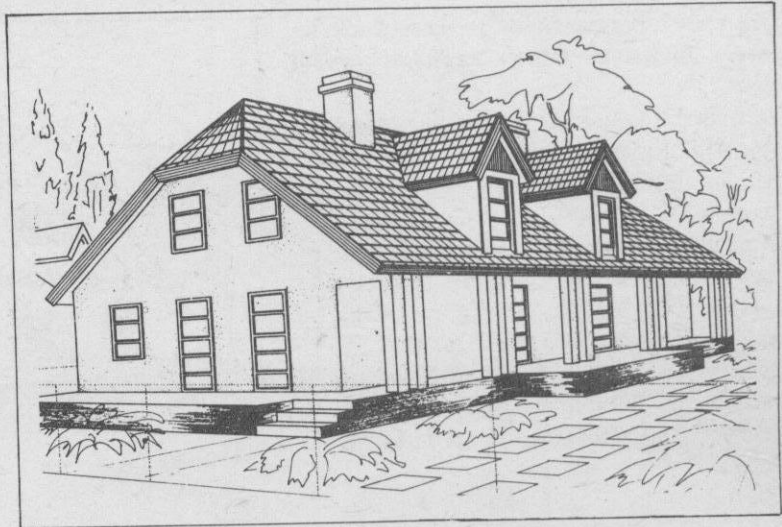
Tetőtér összesen: 71,70 m²

Az épület hagyományos szerkezetű sík vagy enyhén lejtős terepre telepíthető földszint + tetőtér-beépítéses családi ház. A lakóház részben vagy teljes egészében alapincézhető.

A földszint ütemezett kivitelezés esetén tetőtér nélkül is teljes értékű használatot biztosít. Az lehetőséget az a két ütembeni építésre is.

Telepítés: Az Országos Építésügyi Szabályzat (OÉSZ) szerint. III. és IV. övezetben a helyszíni viszonyoktól függően szabadon álló vagy oldalhatárra épített formában.

Tájolás: Az épület tájolási lehetőségeit az alaprajzon feltüntetett jelzés mutatja, az északi irány a tónussal jelzett tartományba eshet.



Adatok:

Szobák száma: földszinten 1 + 2 fél
tetőtérben 1 + 2 fél

Lakásterület: 135,70 m²

Beépített alapterület: 118,8 m²

Homlokzatmagasság: 4,00 m

Javasolt tetőhajlásszög: 40–45°

Legkisebb telekszélesség
(tájékozató adatok)

- szabadon álló beépítés esetén: 16,50 m
- oldalhatárra építés esetén: 14,00 m

Földszinti alaprajz

1. Szélfogó	2,70 m ²
2. Étkező	16,00 m ²
3. Szoba	9,70 m ²
4. Konyha	10,10 m ²
5. Kamra	4,30 m ²
6. Közlekedő	1,00 m ²
7. Fürdőszoba	5,40 m ²
8. WC	1,40 m ²
9. Hálófülke	7,20 m ²
10. Szoba	18,00 m ²
Összesen:	75,80 m²

11. Tornác	25,45 m ²
Földszint összesen:	101,25 m²

Tetőtéri alaprajz

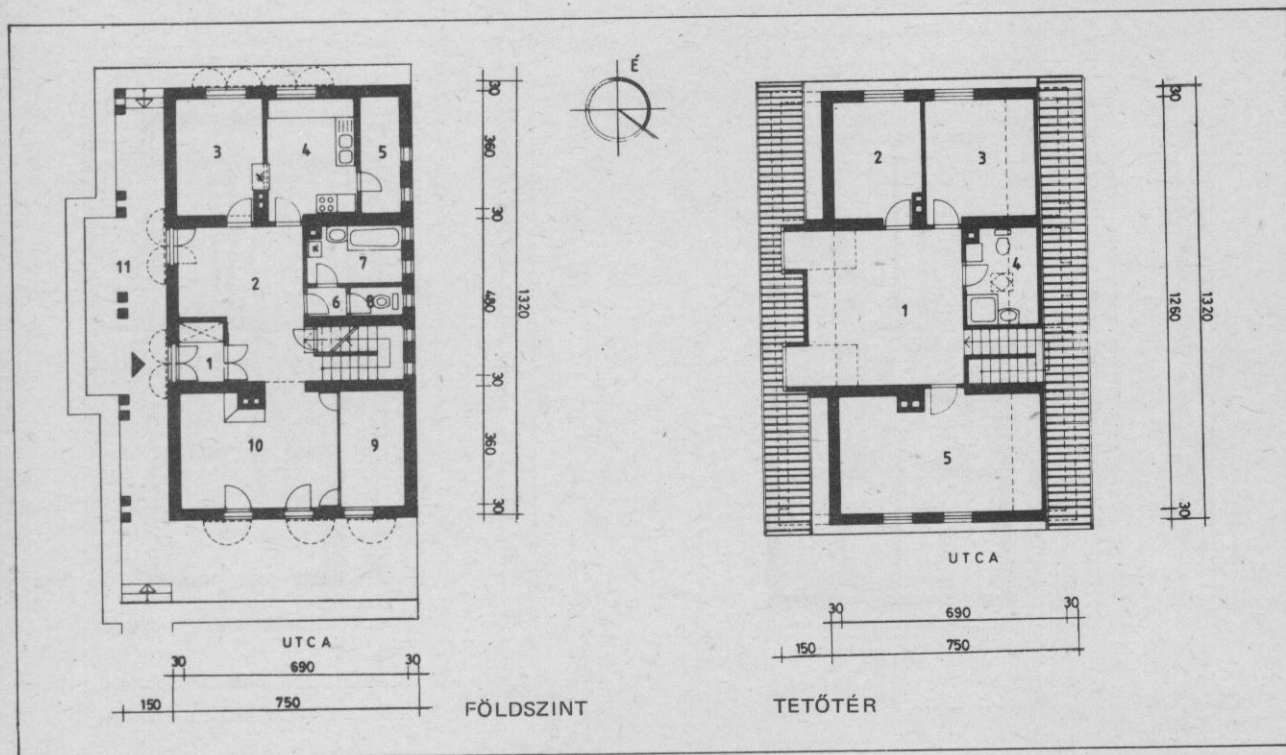
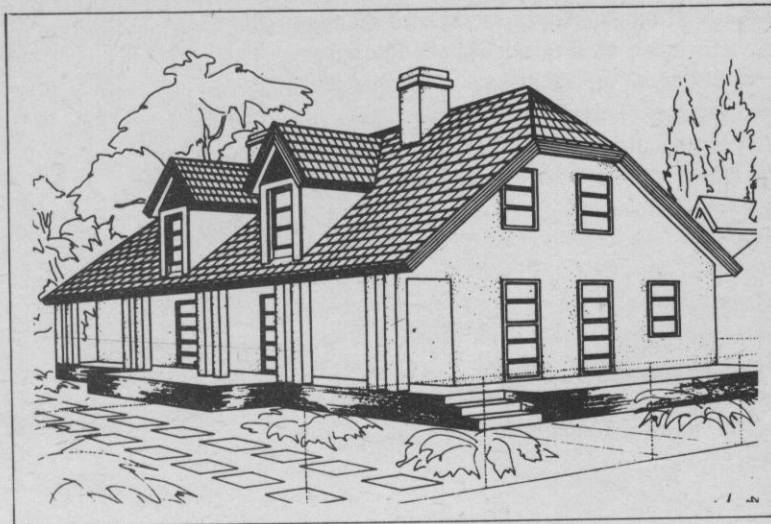
1. Társalgó	18,20 m ²
2. Szoba	10,00 m ²
3. Szoba	9,00 m ²
4. Fürdőszoba	4,00 m ²
5. Szoba	18,70 m ²
Tetőtér összesen:	59,90 m²

Lakásterület összesen: 135,70 m²

Az épület hagyományos szerkezetű sík vagy enyhén lejtős terepre építhető földszint + tetőtér-beépítéses családi ház. A lakóház részben vagy teljes egészében alapincézhető. A földszint ütemezett kivitelezés esetén tetőtér nélkül is teljes értékű használatot biztosít. Ez lehetőséget ad a két ütembeni építésre is.

Telepítés: Az Országos Építésügyi Szabályzat (OÉSZ) szerint, III. és IV. övezetben a helyszíni viszonyoktól függően, szabadon álló vagy oldalhatárra épített formában.

Tájolás: Az épület tájolási lehetőségeit az alaprajzon feltüntetett jelzés mutatja, az északi irány a tónussal jelzett tartományba eshet.



Adatok

Szobák száma – földszinten: 1 + 2 fél
 – tetőtérben: 1 + 2 fél
 Lakásterület: 135,70 m²
 Beépített alapterület: 118,8 m²
 Homlokzatmagasság: 4,00 m
 Javasolt tetőhajlásszög: 40–45°

Legkisebb telekszélesség (tájékoztató adatok)

– szabadon álló beépítés esetén: 16,50 m
 – oldalhatárra építés esetén: 14,00 m

Földszinti alaprajz

1. Szélfogó	2,70 m ²
2. Étkező	16,00 m ²
3. Szoba	9,70 m ²
4. Konyha	10,10 m ²
5. Kamra	4,30 m ²
6. Közlekedő	1,00 m ²
7. Fürdőszoba	5,40 m ²
8. WC	1,40 m ²
9. Hálófülke	7,20 m ²
10. Szoba	18,00 m ²

Összesen: 75,80 m²
 11. Tornác 25,45 m²

Földszint összesen: 101,25 m²

Tetőtéri alaprajz

1. Társalgó	18,20 m ²
2. Szoba	10,00 m ²
3. Szoba	9,00 m ²
4. Fürdőszoba	4,00 m ²
5. Szoba	18,70 m ²

Tetőtér összesen: 59,90 m²

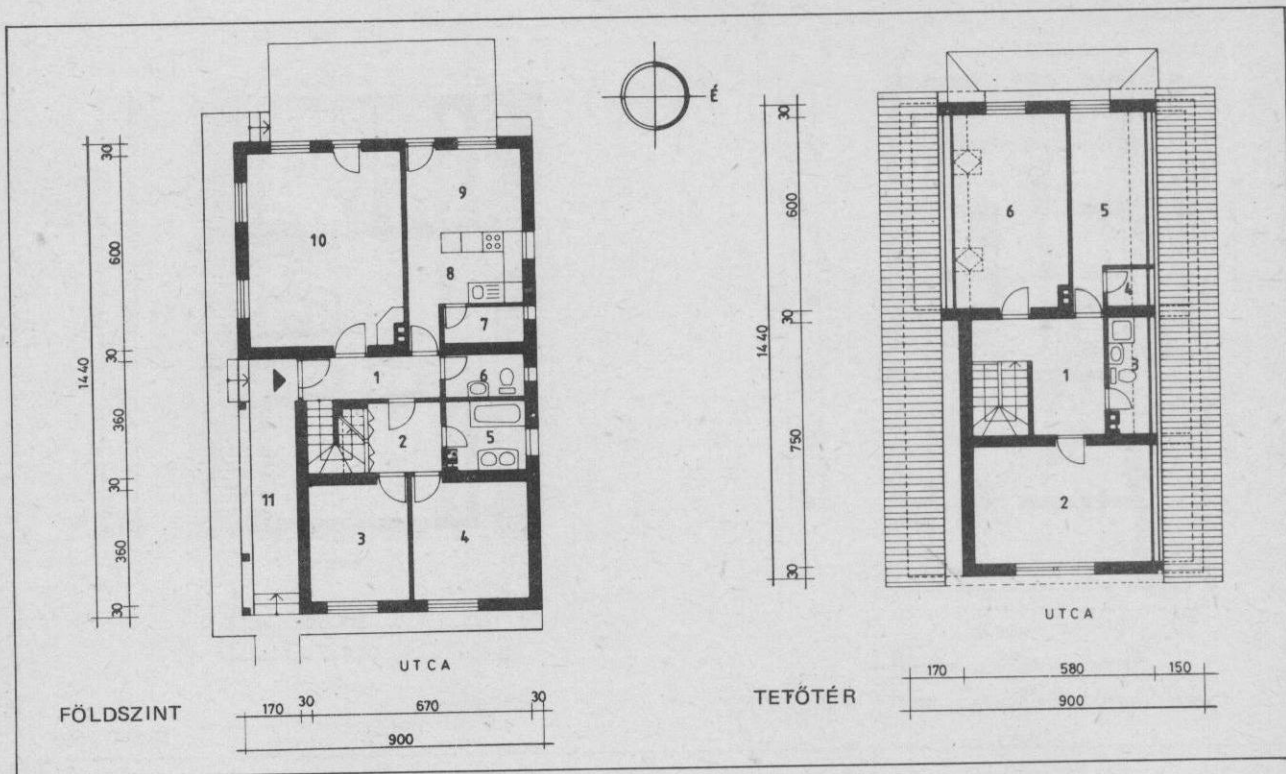
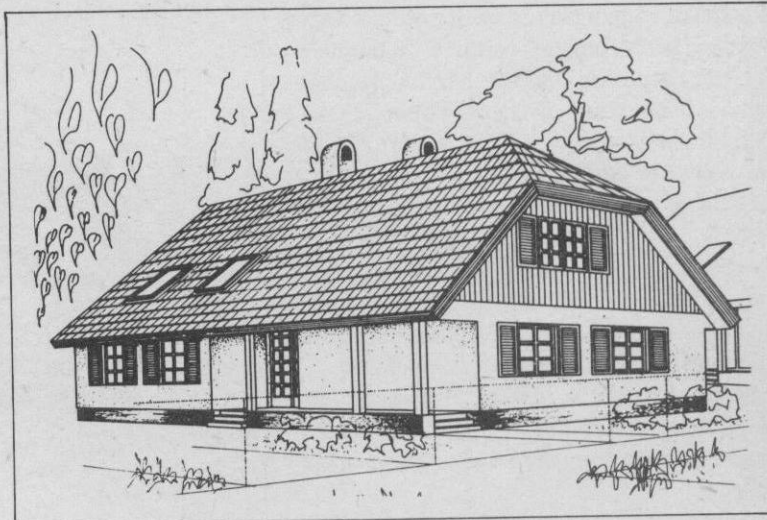
A lakás alapterülete összesen: 135,70 m²

Az épület hagyományos szerkezetű sík vagy enyhén lejtős terepre telepíthető földszint + tetőtér-beépítéses családi ház. A lakóház részben vagy teljes egészében alapincézhető.

A földszint ütemezett kivitelezés esetén tetőtér nélkül is teljes értékű használatot biztosít, így lehetőség van két ütemű építésre is.

Telepítés: Az Országos Építésügyi Szabályzat (OÉSZ) szerint III. és IV. övezetben a helyszíni viszonyoktól függően, szabadon álló vagy oldalhatárra épített formában.

Tájolás: Az épület tájolási lehetőségeit az alaprajzon feltüntetett jelzés mutatja, az északi irány a tónussal jelzett tartományba eshet.



Adatok:

Szobák száma: földszinten 2,5
tetőtérben 2,5

Lakóterület: 148,6 m²

Beépített alapterület: 129,6 m²

Homlokzatmagasság: 4,0 m

Javasolt tetőhajlásszög: 40–45°

Legkisebb telekszélesség

(tájékoztató adatok)

– szabadon álló beépítés esetén: 16,50 m

– oldalhatárra építés esetén: 14,00 m

Földszinti alaprajz

1. Előszoba	5,20 m ²
2. Közlekedő	4,80 m ²
3. Szoba	9,70 m ²
4. Szoba	13,00 m ²
5. Fürdő	5,20 m ²
6. WC	3,10 m ²
7. Kamra	3,10 m ²
8. Főzőkonyha	9,10 m ²
9. Étkező	9,00 m ²
10. Nappali	28,20 m ²
Összesen:	90,40 m²

Tetőtéri alaprajz

1. Közlekedő	10,20 m ²
2. Szoba	17,60 m ²
3. Fürdő	2,50 m ²
4. Öltöző	0,80 m ²
5. Szoba	9,70 m ²
6. Szoba	17,40 m ²
Tetőtér összesen:	58,20 m²

Lakóterület összesen: 148,60 m²

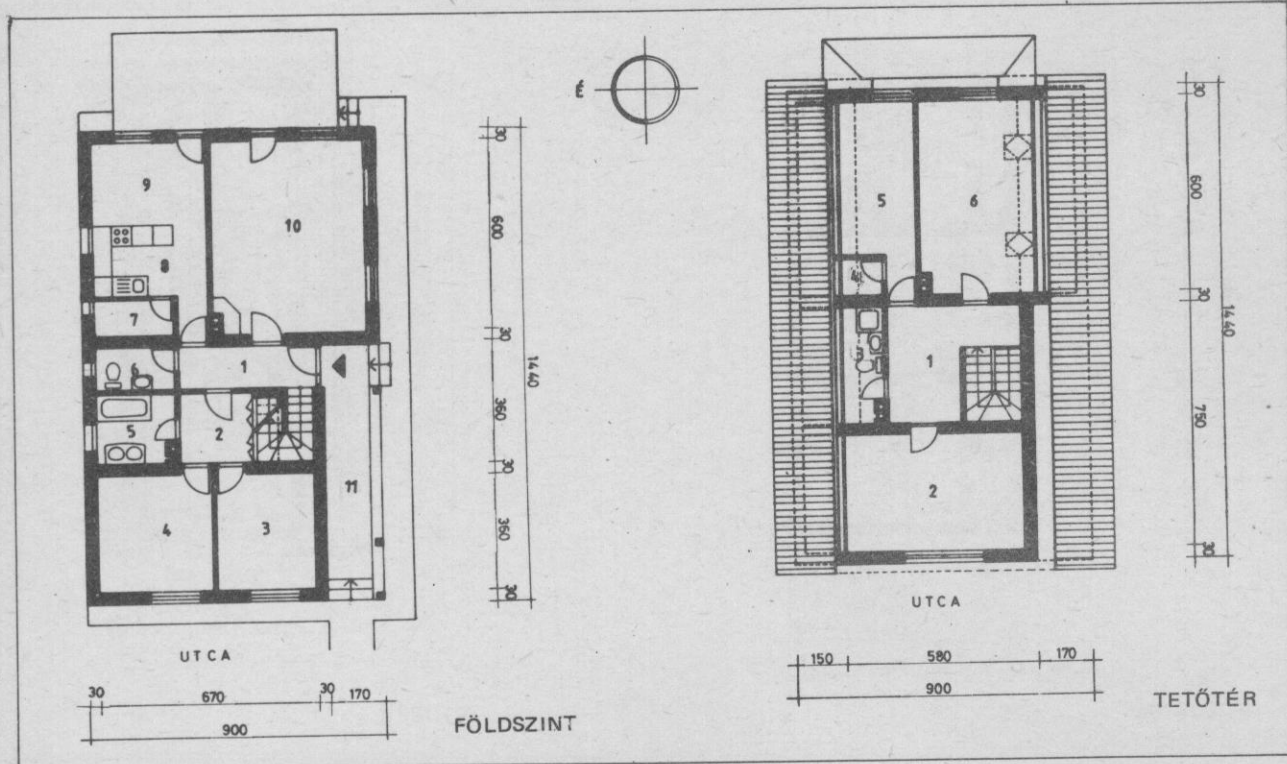
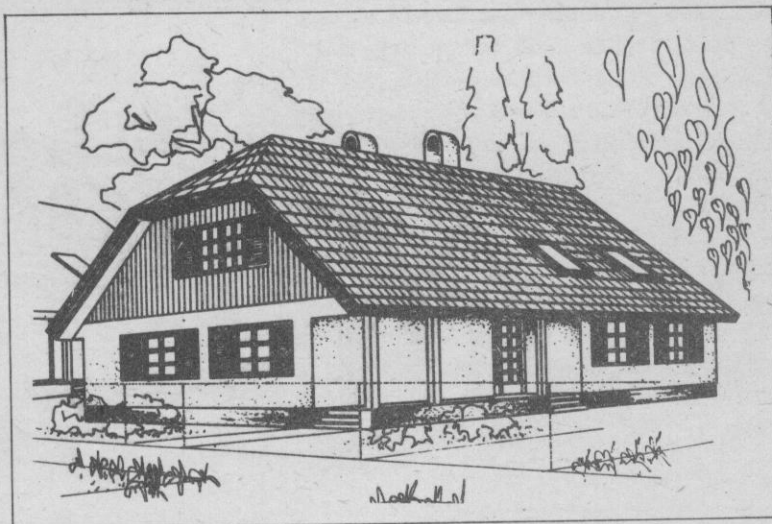
11. Terasz 12,20 m²

Földszint összesen: 102,60 m²

Az épület hagyományos szerkezetű sík vagy enyhén lejtős terepre telepíthető földszint + tetőtér-beépítéses családi ház. A lakóház részben vagy teljes egészében alapincézhető. A földszint ütemezett kivitelezés esetén tetőtér nélkül is teljes értékű használatot biztosít, így lehetőség van két ütemű építésre is.

Telepítés: Az Országos Építésügyi Szabályzat (OÉSZ) szerint, III. és IV. övezetben a helyszíni viszonyoktól függően, szabadon álló vagy oldalhatárra épített formában.

Tájolás: Az épület tájolási lehetőségeit az alaprajzon feltüntetett jelzés mutatja, az északi irány a tónussal jelzett tartományba eshet.



Adatok

Szobák száma – földszinten:	2,5
– tetőtérben:	2,5
Lakásterület:	148,6 m ²
Beépített alapterület:	129,6 m ²
Homlokzatmagasság:	4,0 m
Javasolt tetőhajlásszög:	40–45°

Legkisebb telekszélesség (tájékoztató adatok)

– szabadon álló beépítés esetén:	16,50 m
– oldalhatárra építés esetén:	14,00 m

Földszinti alaprajz

1. Előszoba	5,20 m ²
2. Közlekedő	4,80 m ²
3. Szoba	9,70 m ²
4. Szoba	13,00 m ²
5. Fürdő	5,20 m ²
6. WC	3,10 m ²
7. Kamra	3,10 m ²
8. Főzőkonyha	9,10 m ²
9. Étkező	9,00 m ²
10. Nappali	28,20 m ²
Összesen:	90,40 m ²
11. Terasz	12,20 m ²
Földszint összesen:	102,60 m ²

Tetőtéri alaprajz

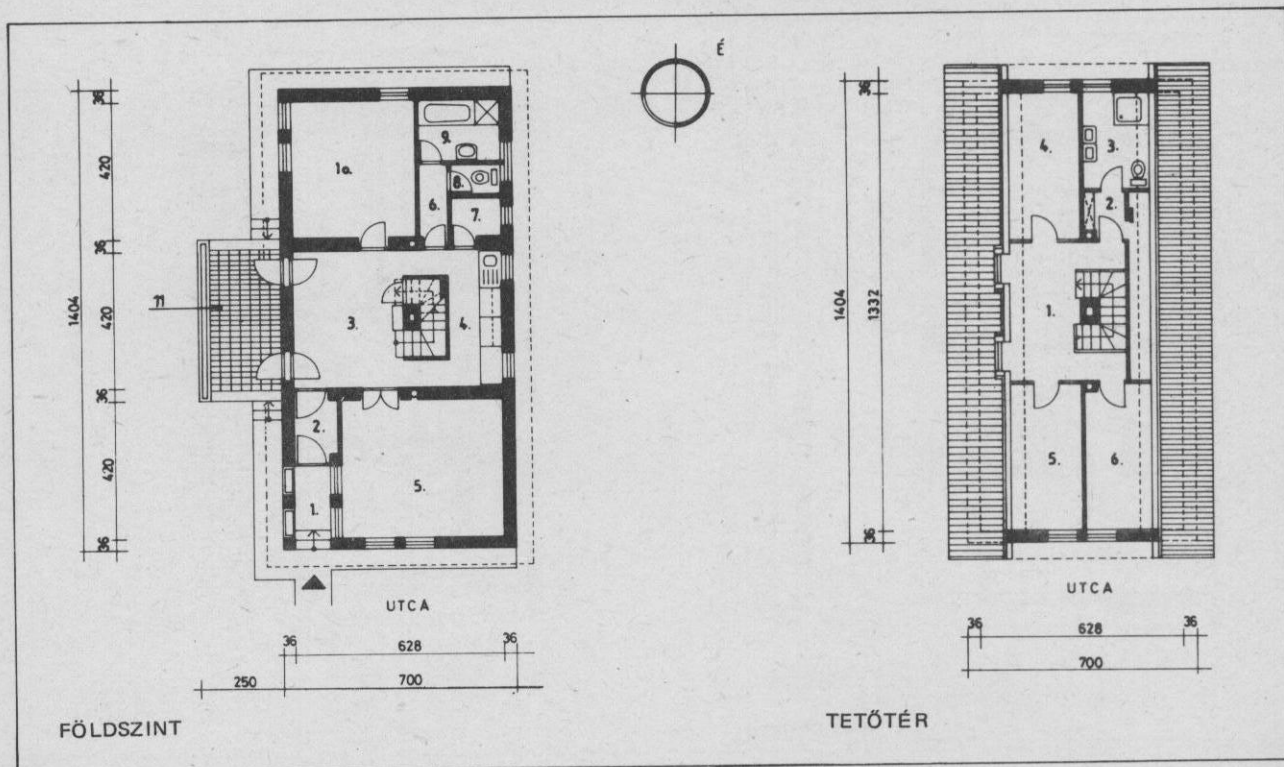
1. Közlekedő	10,20 m ²
2. Szoba	17,60 m ²
3. Fürdő	2,50 m ²
4. Öltöző	0,80 m ²
5. Szoba	9,70 m ²
6. Szoba	17,40 m ²
Tetőtér összesen:	58,20 m ²
A lakás alapterülete összesen:	148,60 m ²

Az épület hagyományos szerkezetű sík vagy az utcától befelé lejtős terepre telepíthető földszint + tetőtér-beépítéses családi ház.

A földszint ütemezett kivitelezés esetén tetőtér nélkül is teljes értékű használatot biztosít, így lehetőség van két ütemű építésre is.

Telepítés: Az Országos Építészeti Szabályzat (OÉSZ) szerint, III. és IV. övezetben a helyszíni viszonyoktól függően szabadon álló vagy oldalhatárra épített formában.

Tájolás: Az épület tájolási lehetőségét az alaprajzon feltüntetett jelzés mutatja, az északi irány a tónussal jelzett tartományba eshet.



Adatok:

Szobák száma: földszinten 2
tetőtérben 3 félszoba

Lakásterület: 111,60 m²

Homlokzatmagasság: 4,10 m

Javasolt tetőhajlásszög: 40–45°

Beépített alapterület: 110,50 m²

Legkisebb telekszélesség

(tájékoztató adatok)

– szabadon álló beépítés esetén: 16,00 m

– oldalhatárra építés esetén: 14,00 m

Földszinti alaprajz

1. Terasz (2,60/2)	1,30 m ²
2. Szélfogó	1,70 m ²
3. Étkező	15,70 m ²
4. Konyha	6,30 m ²
5. Szoba	20,40 m ²
6. Közlekedő	2,10 m ²
7. Kamra	2,10 m ²
8. WC	1,40 m ²
9. Fürdőszoba	4,70 m ²
10. Szoba	15,70 m ²
Összesen:	71,40 m ²

11. Terasz 10,30 m²

Földszint összesen: 81,70 m²

Tetőtéri alaprajz:

1. Előtér	10,00 m ²
2. Gardrob	2,20 m ²
3. Fürdőszoba	4,60 m ²
4. Szoba	7,80 m ²
5. Szoba	7,80 m ²
6. Szoba	7,80 m ²

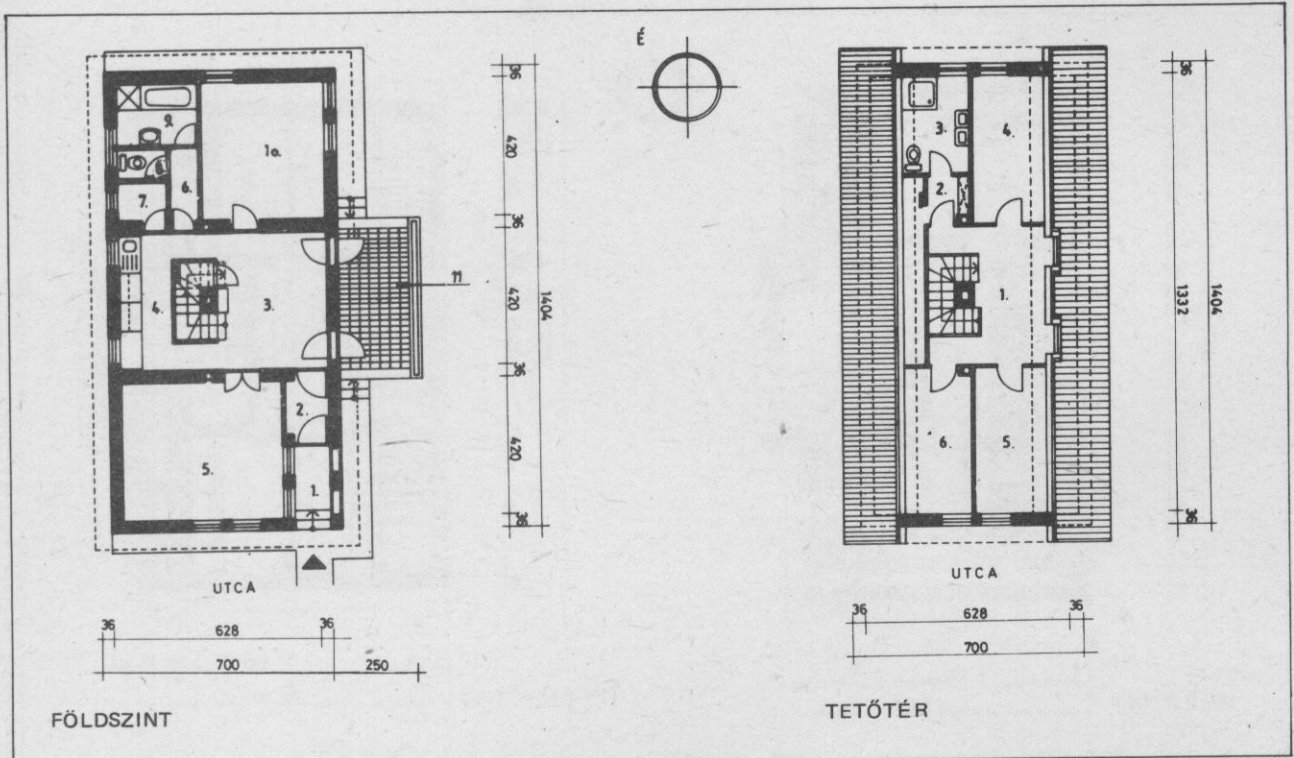
Tetőtér összesen: 40,20 m²

Lakásterület összesen: 111,60 m²

Az épület hagyományos szerkezetű sík vagy az utcától befelé lejtős terepre telepíthető földszint + tetőtér-beépítéses családi ház.

A földszint ütemezett kivitelezés esetén tetőtér nélkül is teljes értékű használatot biztosít, így lehetőség van két ütemű építésre is. Telepítés: Az Országos Építésügyi Szabályzat (OÉSZ) szerint, III. és IV. övezetben a helyszíni viszonyoktól függően, szabadon álló vagy oldalhatárra épített formában.

Tájolás: Az épület tájolási lehetőségét az alaprajzon feltüntetett jelzés mutatja, az északi irány a tónussal jelzett tartományba eshet.



Adatok

Szobák száma – földszinten: 2
 – tetőtérben: 3 félszoba
 Lakásterület: 111,60 m²
 Homlokzatmagasság: 4,10 m
 Javasolt tetőhajlásszög: 40–45°
 Beépített alapterület: 110,50 m²

Legkisebb telekszélesség (tájékoztató adatok)

– szabadon álló beépítés esetén: 16,00 m
 – oldalhatárra építés esetén: 14,00 m

Földszinti alaprajz

1. Terasz (2,60/2)	1,30 m ²
2. Szélfogó	1,70 m ²
3. Étkező	15,70 m ²
4. Konyha	6,30 m ²
5. Szoba	20,40 m ²
6. Közlekedő	2,10 m ²
7. Kamra	2,10 m ²
8. WC	1,40 m ²
9. Fürdőszoba	4,70 m ²
10. Szoba	15,70 m ²
Összesen:	71,40 m ²
11. Terasz	10,30 m ²
Földszint összesen:	81,70 m ²

Tetőtéri alaprajz

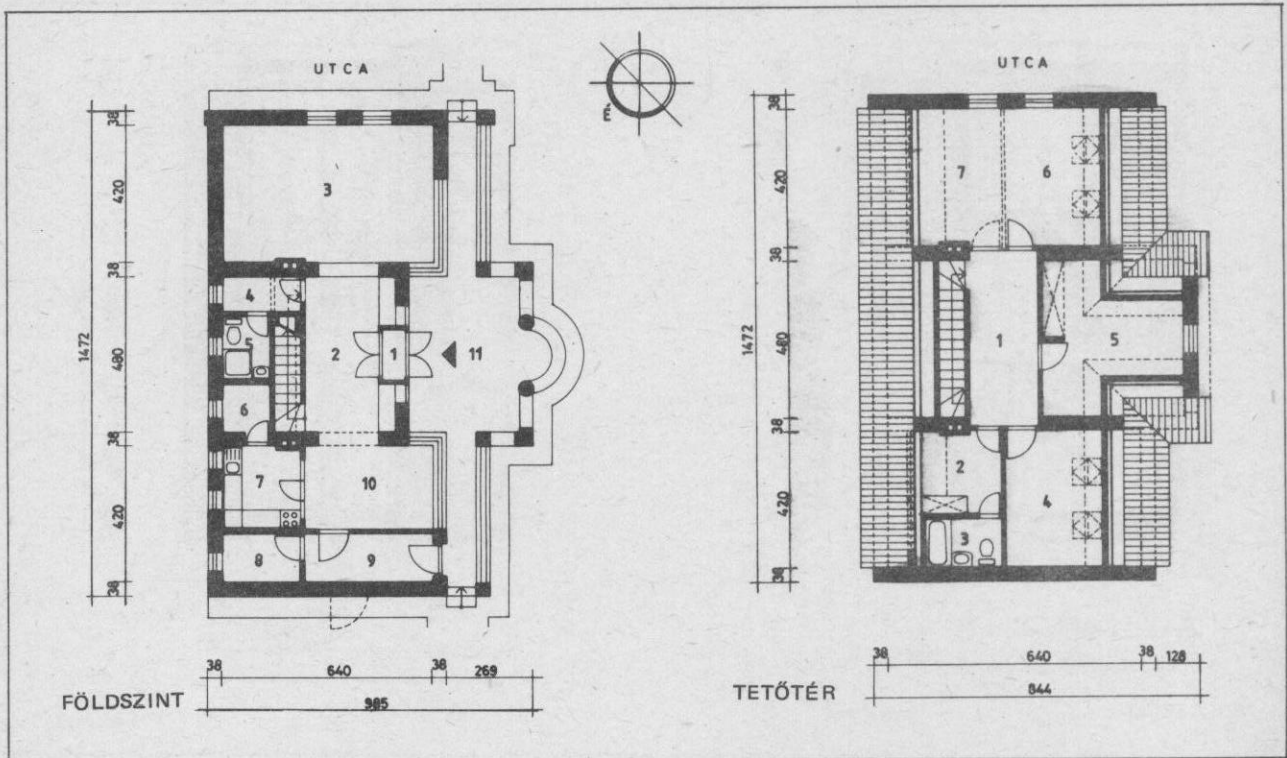
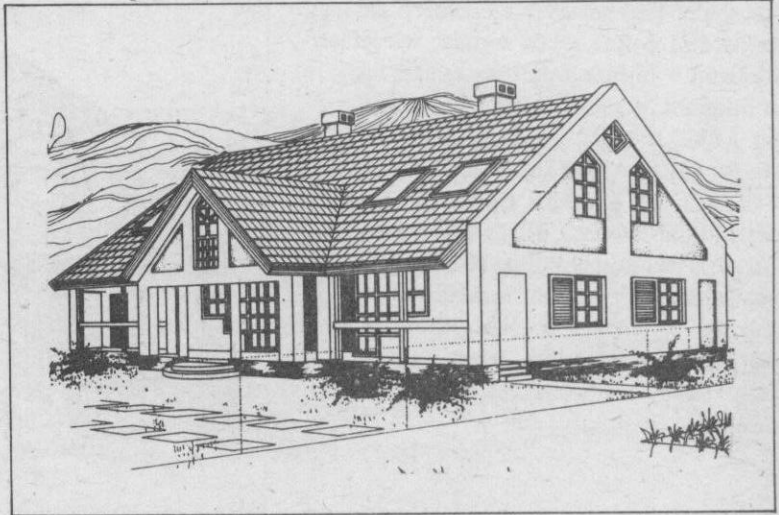
1. Előtér	10,00 m ²
2. Gardrob	2,20 m ²
3. Fürdőszoba	4,60 m ²
4. Szoba	7,80 m ²
5. Szoba	7,80 m ²
6. Szoba	7,80 m ²
Tetőtér összesen:	40,20 m ²
A lakás alapterülete összesen:	111,60 m ²

Az épület hagyományos szerkezetű földszint + tetőtér-beépítéses családi ház.

A földszint ütemezett kivitelezés esetén a tetőtér nélkül is teljesértékű használatot biztosít, így lehetőség van a két ütemű építésre is.

Telepítés: Az Országos Építésügyi Szabályzat (OÉSZ) szerint III. és IV. övezetben tényleges helyszíni viszonyoktól függően, szabadon álló vagy oldalhatárra épített formában.

Az épület tájolási lehetőségeit az alaprajzon feltüntetett jelzés mutatja, az északi irány a tónussal jelzett tartományba eshet.



Adatok:

Szobák száma: földszinten 1
tetőtérben 1,5
vagy 3 félszoba

Lakásterület: 122,60 m²

Homlokzatmagasság: 3,90 m²

Javasolt tetőhajlásszög: 40–45°

Beépített alapterület: 132,60 m²

Legkisebb telekszélesség

(tájékoztató adatok)

– szabadon álló beépítés esetén: 17,50 m

– oldalhatárra építés esetén: 14,00 m

Földszinti alaprajz

1. Szélfogó	1,00 m ²
2. Előszoba	10,50 m ²
3. Nappali	26,80 m ²
4. Öltöző	2,20 m ²
5. Fürdő	2,90 m ²
6. Kamra	2,20 m ²
7. Főzőkonyha	6,30 m ²
8. Mosókonyha	3,80 m ²
9. Közlekedő	5,90 m ²
10. Étkező	9,70 m ²
Összesen:	71,30 m²

11. Terasz 15,80 m²

Földszint összesen: 87,10 m²

Tetőtéri alaprajz:

1. Közlekedő	10,50 m ²
2. Öltöző (6,10)	4,00 m ²
3. Fürdő (3,50)	2,60 m ²
4. Szoba (12,20)	9,90 m ²
5. Szoba	7,40 m ²
6. Szoba (12,00)	10,00 m ²
7. Szoba (10,10)	6,90 m ²

Tetőtér összesen: 51,30 m²

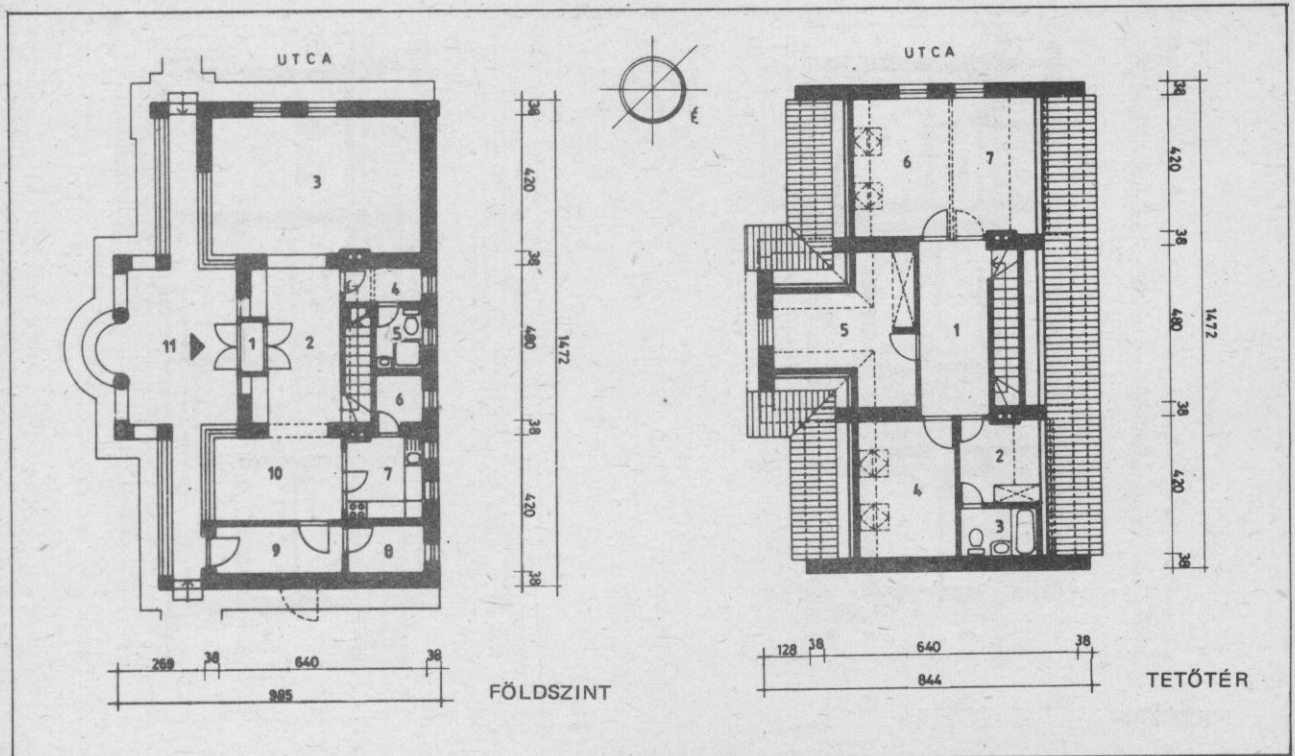
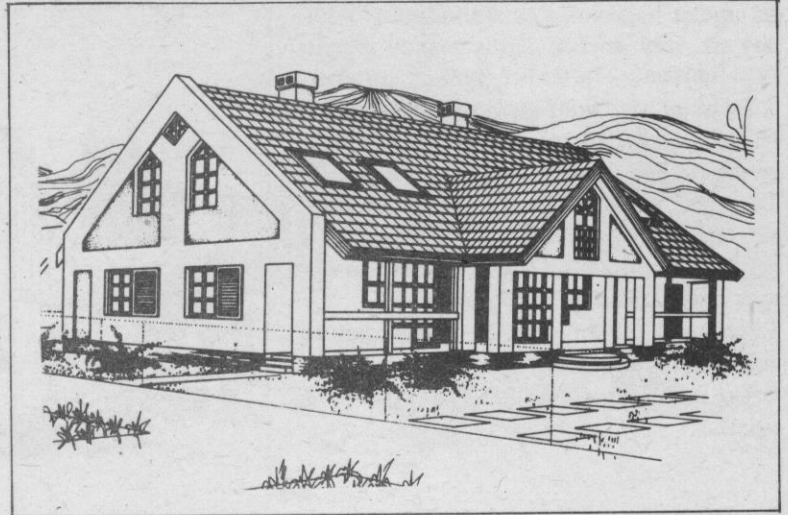
Lakásterület összesen: 122,60 m²

Az épület hagyományos szerkezetű földszint + tetőtér-beépítéses családi ház.

A földszint ütemezett kivitelezés esetén a tetőtér nélkül is teljes értékű használatot biztosít, így lehetőség van a két ütemű építésre is.

Telepítés: Az Országos Építésügyi Szabályzat (OÉSZ) szerinti III. és IV. övezetben, a tényleges helyszíni viszonyoktól függően, szabadon álló vagy oldalhatárra épített formában.

Az épület tájolási lehetőségeit az alparajzon feltüntetett jelzés mutatja, az északi irány a tönussal jelzett tartományba eshet.



Adatok

Szobák száma – földszinten: 1
 – tetőtérben: 1,5 vagy 3 félszoba
 Lakásterület: 122,60 m²
 Homlokzatmagasság: 3,90 m
 Javasolt tetőhajlásszög: 40–50°
 Beépített alapterület: 132,60 m²

Legkisebb telekszélesség (tájékoztató adatok)

– szabadon álló beépítés esetén: 17,50 m
 – oldalhatárra építés esetén: 14,00 m

Földszinti alaprajz

1. Szélfogó	1,00 m ²
2. Előszoba	10,50 m ²
3. Nappali	26,80 m ²
4. Öltöző	2,20 m ²
5. Fürdő	2,90 m ²
6. Kamra	2,20 m ²
7. Főzőkonyha	6,30 m ²
8. Mosókonyha	3,80 m ²
9. Közlekedő	5,90 m ²
10. Étkező	9,70 m ²
Összesen:	71,30 m ²
11. Terasz	15,80 m ²

Földszint összesen: 87,10 m²

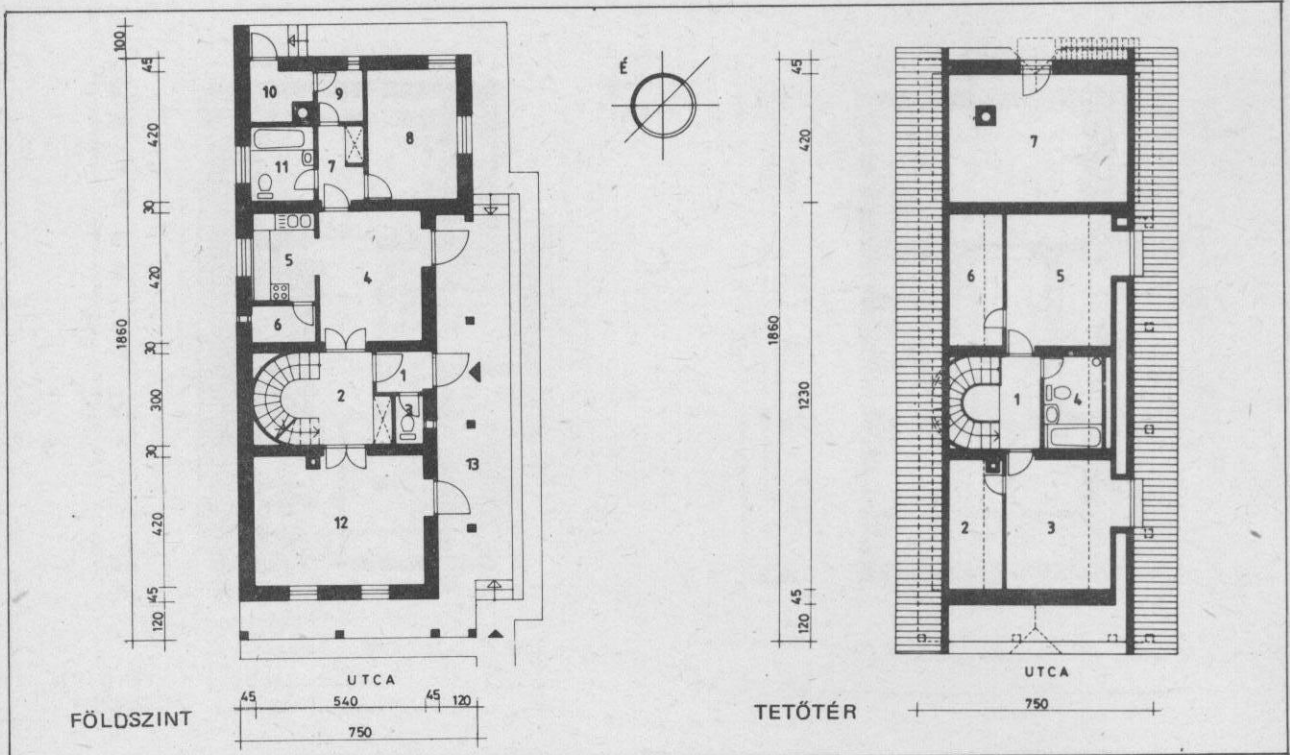
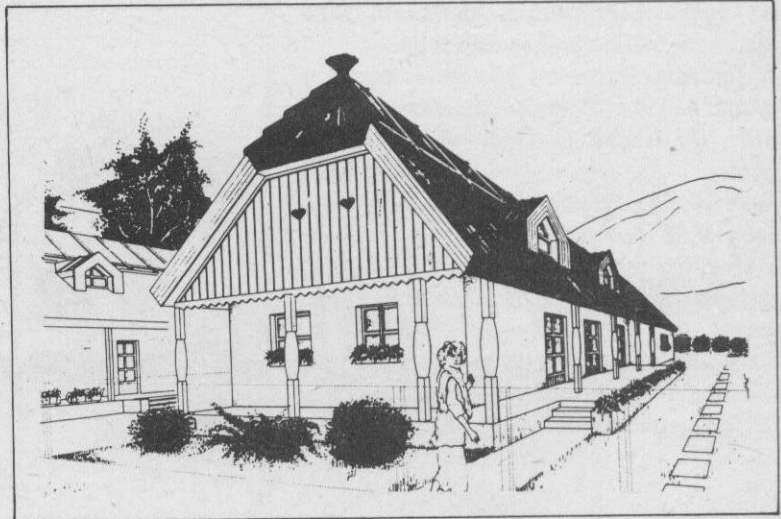
Tetőtéri alaprajz

1. Közlekedő	10,50 m ²
2. Öltöző (6,10)	4,00 m ²
3. Fürdő (3,50)	2,60 m ²
4. Szoba (12,20)	9,90 m ²
5. Szoba	7,40 m ²
6. Szoba (12,00)	10,00 m ²
7. Szoba (10,10)	6,90 m ²

Tetőtér összesen: 51,30 m²

A lakás alapterülete összesen: 122,60 m²

Az épület hagyományos szerkezetű (földfalas) sík vagy enyhén lejtős terepre telepíthető földszint + tetőtér beépítéses családi ház. A földszint ütemezett kivitelezés esetén tetőtér nélkül is teljesértékű használatot biztosít, így lehetőség van két ütemű építésre is. Telepítés: Az Országos Építésügyi Szabályzat (OÉSZ) szerint III. és IV. övezetben a helyszíni viszonyoktól függően szabadon álló vagy oldalhatárra épített formában. Tájolás: Az épület tájolási lehetőségeit az alaprajzon feltüntetett jelzés mutatja, az északi irány a tónussal jelzett tartományba eshet.



Adatok:

Szobák száma: földszinten 2
tetőtérben 2
Lakásterület: 115,10 m²
Beépített alapterület: 139,50 m²
Homlokzatmagasság: 3,25 m
Javasolt tetőhajlásszög: 40–45°

Legkisebb telekszélesség
(tájékoztató adatok)

- szabadon álló beépítés esetén: 16,50 m
- oldalhatárra építés esetén: 14,00 m

Földszinti alaprajz:

1. Szélfogó	2,00 m ²
2. Előszoba	6,40 m ²
3. WC	1,20 m ²
4. Étkező	13,60 m ²
5. Főzőkonyha	5,80 m ²
6. Kamra	2,40 m ²
7. Közlekedő	3,60 m ²
8. Szoba	12,00 m ²
9. Tároló	2,10 m ²
10. Fűtő	2,90 m ²
11. Fürdő	5,80 m ²
12. Nappali	22,60 m ²
Összesen:	80,40 m²

Tetőtéri alaprajz:

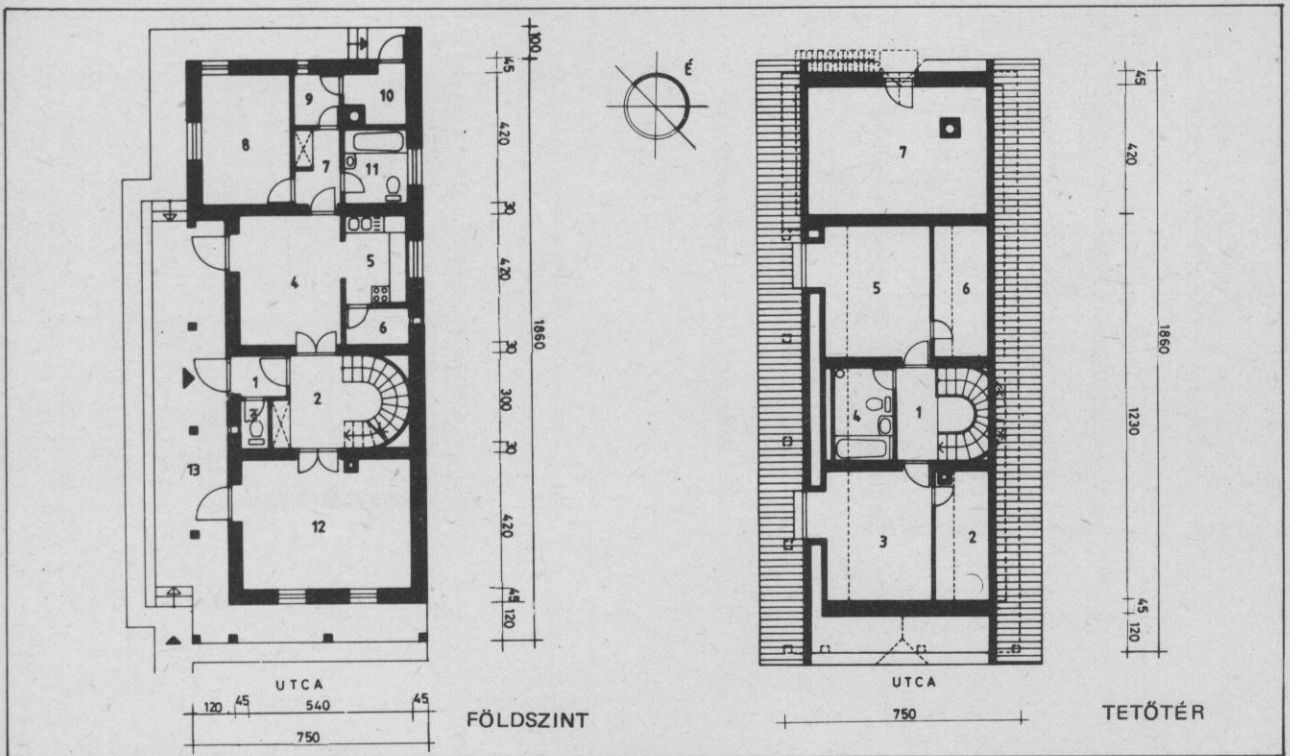
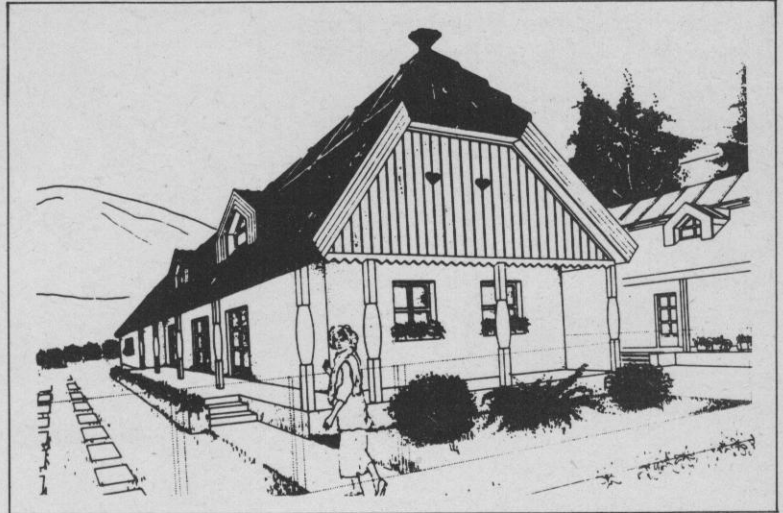
1. Közlekedő	3,70 m ²
2. Öltöző	2,30 m ²
3. Szoba	11,10 m ²
4. Fürdő	4,20 m ²
5. Szoba	11,10 m ²
6. Öltöző	2,30 m ²
Tetőtér összesen:	34,70 m²

Lakásterület összesen: 115,10 m²

Az épület hagyományos szerkezetű (földfalas), sík vagy enyhén lejtős terepre telepíthető földszint + tetőtér-beépítéses családi ház.

A földszint ütemezett kivitelezés esetén tetőtér nélkül is teljes értékű használatot biztosít, így lehetőség van két ütemű építésre is. Telepítés: Az Országos Építésügyi Szabályzat (OÉSZ) szerint III. és IV. övezetben a helyszíni viszonyoktól függően, szabadon álló, vagy oldalhatárra épített formában.

Tájolás: Az épület tájolási lehetőségeit az alaprajzon feltüntetett jelzés mutatja, az északi irány a tónussal jelzett tartományba eshet.



Adatok

Szobák száma – földszinten:	2
– tetőtérben:	2
Lakásterület:	115,10 m ²
Beépített alapterület:	139,50 m ²
Homlokzatmagasság:	3,25 m
Javasolt tetőhajlásszög:	40–45°

Legkisebb telekszélesség (tájékoztató adatok)

– szabadon álló beépítés esetén:	16,50 m
– oldalhatárra építés esetén:	14,00 m

Földszinti alaprajz

1. Szélfogó	2,00 m ²
2. Előszoba	6,40 m ²
3. WC	1,20 m ²
4. Étkező	13,60 m ²
5. Főzőkonyha	5,80 m ²
6. Kamra	2,40 m ²
7. Közlekedő	3,60 m ²
8. Szoba	12,00 m ²
9. Tároló	2,10 m ²
10. Fűtő	2,90 m ²
11. Fürdő	5,80 m ²
12. Nappali	22,60 m ²
Összesen:	80,40 m²

Tetőtéri alaprajz

1. Közlekedő	3,70 m ²
2. Öltöző	2,30 m ²
3. Szoba	11,10 m ²
4. Fürdő	4,20 m ²
5. Szoba	11,10 m ²
6. Öltöző	2,30 m ²
Tetőtér összesen:	34,70 m²

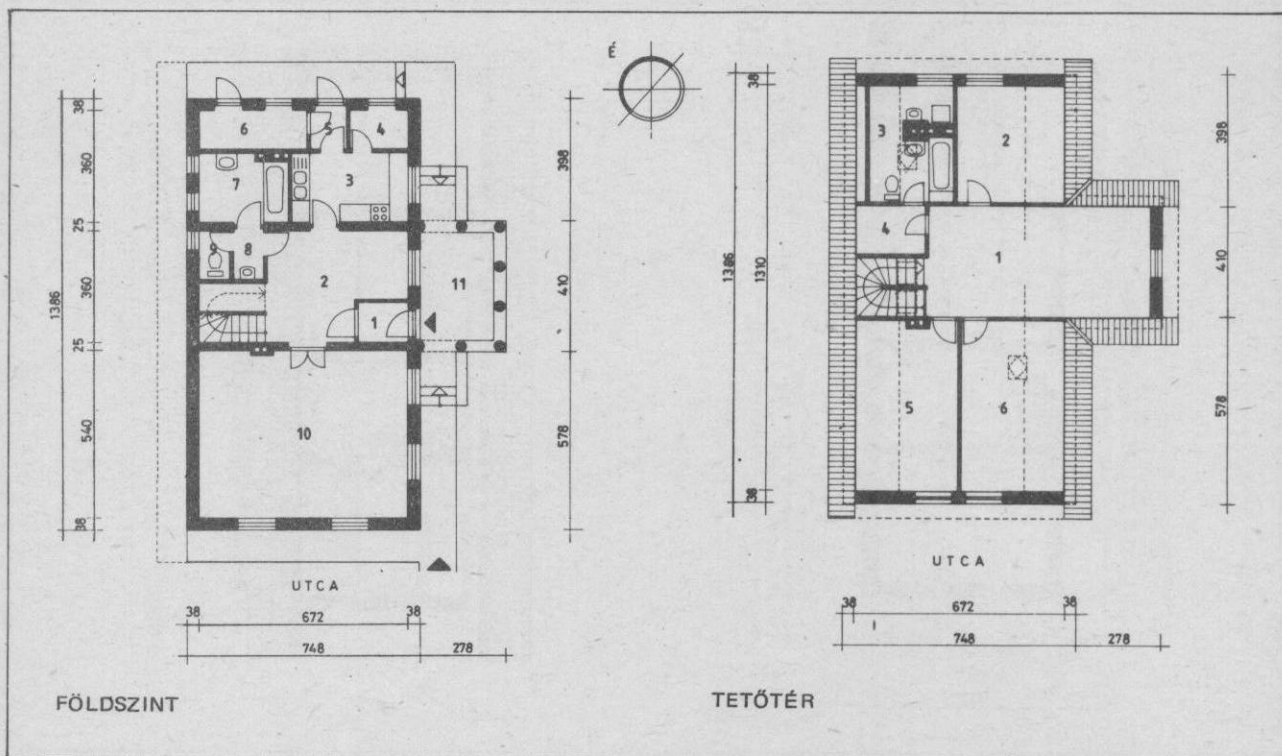
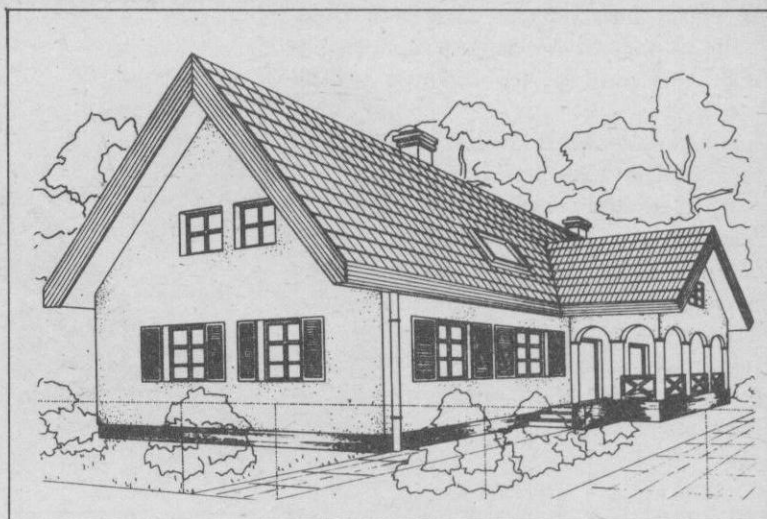
A lakás alapterülete összesen: 115,10 m²

Az épület hagyományos szerkezetű, sík vagy enyhén lejtős terepre földszint + tetőtérbeépítéses családi ház.

A földszint ütemezett kivitelezés esetén tetőtér nélkül is teljesértékű használatot biztosít. Így lehetőség van a két ütemű építésre is.

Telepítés: Az Országos Építésügyi Szabályzat (OÉSZ) szerint, III. és IV. övezetben a helyszíni viszonyoktól függően szabadon álló vagy oldalhatárra épített formában.

Tájolás: Az épület tájolási lehetőségét az alaprajzon feltüntetett jelzés mutatja, az északi irány a tónussal jelzett tartományba eshet.



Adatok:

Szobák száma: földszinten 1
tetőtérben 3 félszoba

Lakásterület: 134,90 m²

Beépített alapterület: 115,40 m²

Homlokzatmagasság: 4,00 m

Javasolt tetőhajlásszög: 40–45°

A legkisebb telekszélesség

(tájékoztató adatok)

– szabadon álló beépítés esetén: 17,50 m

– oldalhatárra építés esetén: 14,50 m

Földszinti alaprajz:

1. Szélfogó	2,00 m ²
2. Lakóelőtér	18,10 m ²
3. Konyha	8,40 m ²
4. Kamra	2,50 m ²
5. Előtér	1,40 m ²
6. Fűtőhelyiség	4,50 m ²
7. Fürdő	5,90 m ²
8. Mosdó	1,60 m ²
9. WC	1,60 m ²
10. Nappali	36,30 m ²
Összesen:	82,30 m²

Tetőtéri alaprajz:

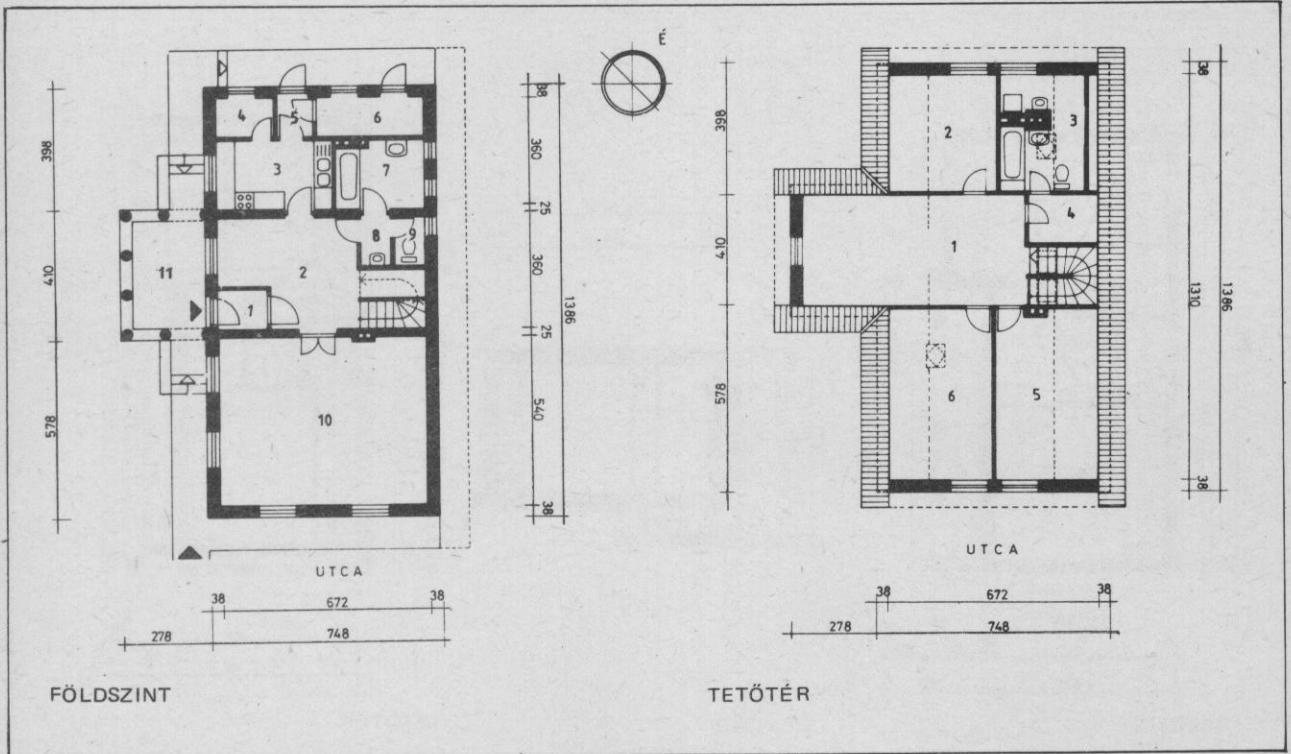
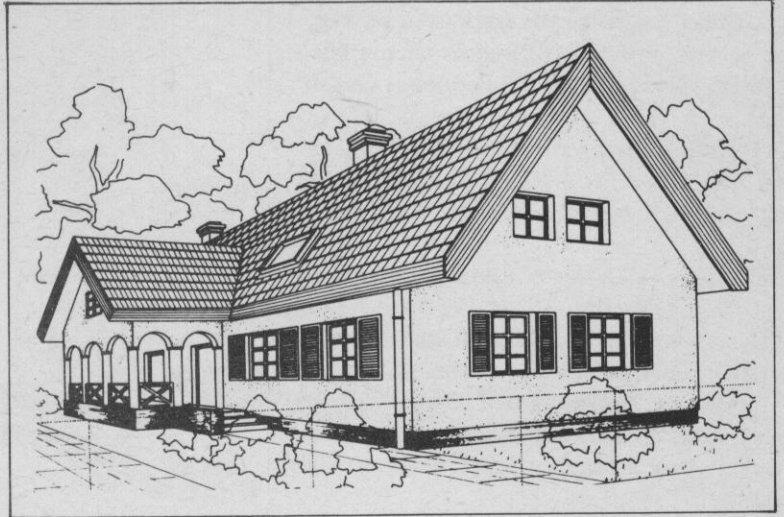
1. Közlekedő (játszó terület)	16,10 m ² (26,30 m ²)
2. Szoba	8,40 m ² (12,30 m ²)
3. Fürdő	4,20 m ² (6,90 m ²)
4. Járható szekrény	1,60 m ² (3,50 m ²)
5. Szoba	10,60 m ² (18,40 m ²)
6. Szoba	11,70 m ² (18,40 m ²)
Tetőtér összesen:	52,60 m²

Lakásterület összesen: 134,90 m²

Az épület hagyományos szerkezetű, sík vagy enyhén lejtős terepre földszint + tetőtér-beépítéses családi ház.

A földszint ütemezett kivitelezés esetén tetőtér nélkül is teljes értékű használatot biztosít, így lehetőség van a két ütemű építésre is. Telepítés: Az Országos Építügyi Szabályzat (OÉSZ) szerint, III. és IV. övezetben, a helyszíni viszonyoktól függően, szabadon álló, vagy oldalhatárra épített formában.

Tájolás: Az épület tájolási lehetőségét az alaprajzon feltüntetett jelzés mutatja, az északi irány a tónussal jelzett tartományba eshet.



Adatok

Szobák száma – földszinten: 1
 – tetőtérben: 3 félszoba
 Lakásterület: 134,90 m²
 Beépített alapterület: 115,40 m²
 Homlokzatmagasság: 4,00 m
 Javasolt tetőhajlásszög: 40–45°

Legkisebb telekszélesség (tájékoztató adatok)

– szabadon álló beépítés esetén: 17,50 m
 – oldalhatárra építés esetén: 14,50 m

Földszinti alaprajz

1. Szélfogó	2,00 m ²
2. Lakóelőtér	18,10 m ²
3. Konyha	8,40 m ²
4. Kamra	2,50 m ²
5. Előtér	1,40 m ²
6. Fűtőhelyiség	4,50 m ²
7. Fürdő	5,90 m ²
8. Mosdó	1,60 m ²
9. WC	1,60 m ²
10. Nappali	36,30 m ²
Összesen:	82,30 m²

Tetőtéri alaprajz

1. Közlekedő (játzó terület)	16,10 m ² (26,30 m ²)
2. Szoba	8,40 m ² (12,30 m ²)
3. Fürdő	4,20 m ² (6,90 m ²)
4. Járható szekrény	1,60 m ² (3,50 m ²)
5. Szoba	10,60 m ² (18,40 m ²)
6. Szoba	11,70 m ² (18,40 m ²)

Tetőtér összesen: 52,60 m²

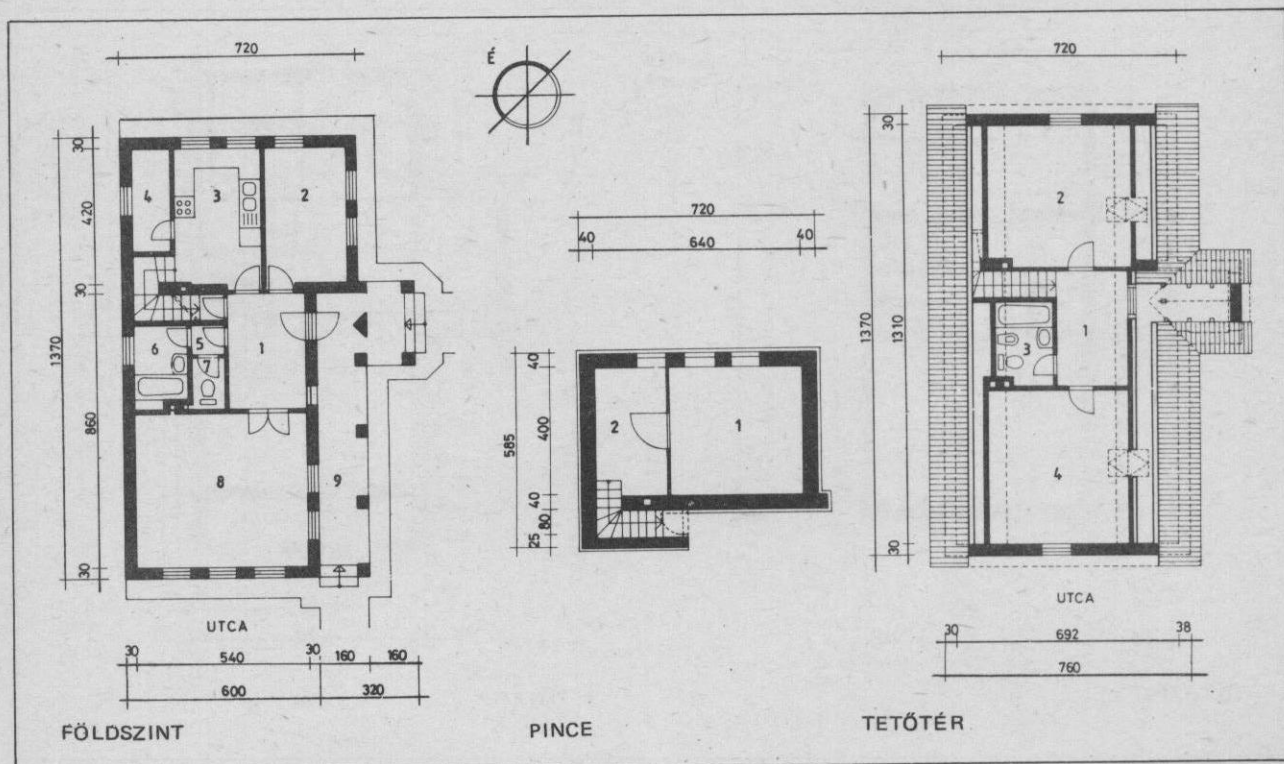
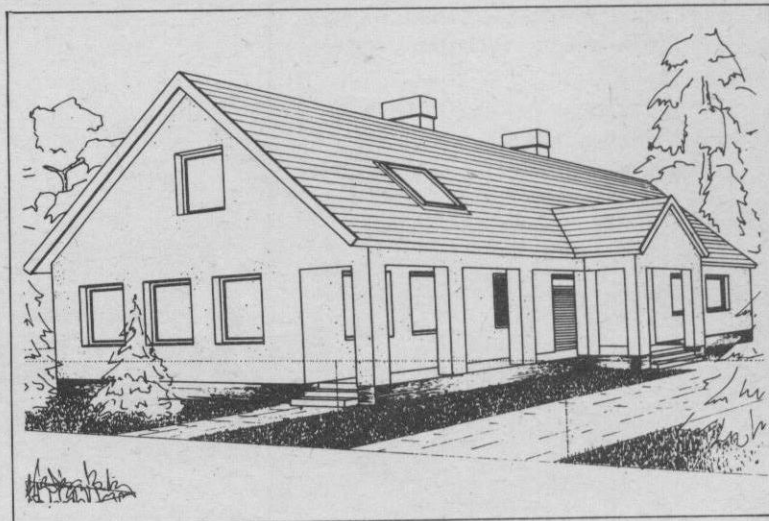
A lakás alapterülete összesen: 134,90 m²

Az épület hagyományos szerkezetű sík vagy az utcától enyhén befelé lejtős terepre telepíthető földszint + tetőtér-beépítéses családi ház.

A földszint ütemezett kivitelezés esetén tetőtér nélkül is teljes értékű használatot biztosít. Ez lehetőséget ad a két ütembeni építésre is.

Telepítés: Az Országos Építésügyi Szabályzat (OÉSZ) szerint, III. és IV. övezetben a helyszíni viszonyoktól függően szabadon álló vagy oldalhatárra épített formában.

Tájolás: Az épület tájolási lehetőségeit az alaprajzon feltüntetett jelzés mutatja, az északi irány a tónussal jelzett tartományba eshet.



Adatok:

Szobák száma: földszinten 1,5
tetőtérben 2
Lakásterület: 108,10 m²
Beépített alapterület: 106,30 m²
Homlokzatmagasság: 4,20 m
Javasolt tetőhajlásszög: 40–45°

A legkisebb telekszélesség
(tájékoztató adatok)

- szabadon álló beépítés esetén: 16,50 m
- oldalhatárra építés esetén: 14,00 m

Földszinti alaprajz:

1. Előszoba	8,50 m ²
2. Szoba	10,70 m ²
3. Konyha	11,10 m ²
4. Kamra	4,10 m ²
5. Közlekedő	1,00 m ²
6. Fürdő	4,50 m ²
7. WC	1,50 m ²
8. Szoba	25,60 m ²
Összesen:	67,00 m²

Pince alaprajz:

1. Tüzelőtároló	16,50 m ²
2. Fűtőhelyiség	8,60 m ²
Pince összesen:	25,10 m²

Tetőtéri alaprajz:

1. Előszoba	6,80 m ² (8,30 m ²)
2. Szoba	14,20 m ² (20,20 m ²)
3. Fürdő	4,00 m ² (5,40 m ²)
4. Szoba	16,10 m ² (21,20 m ²)
Tetőtér összesen:	41,10 m²

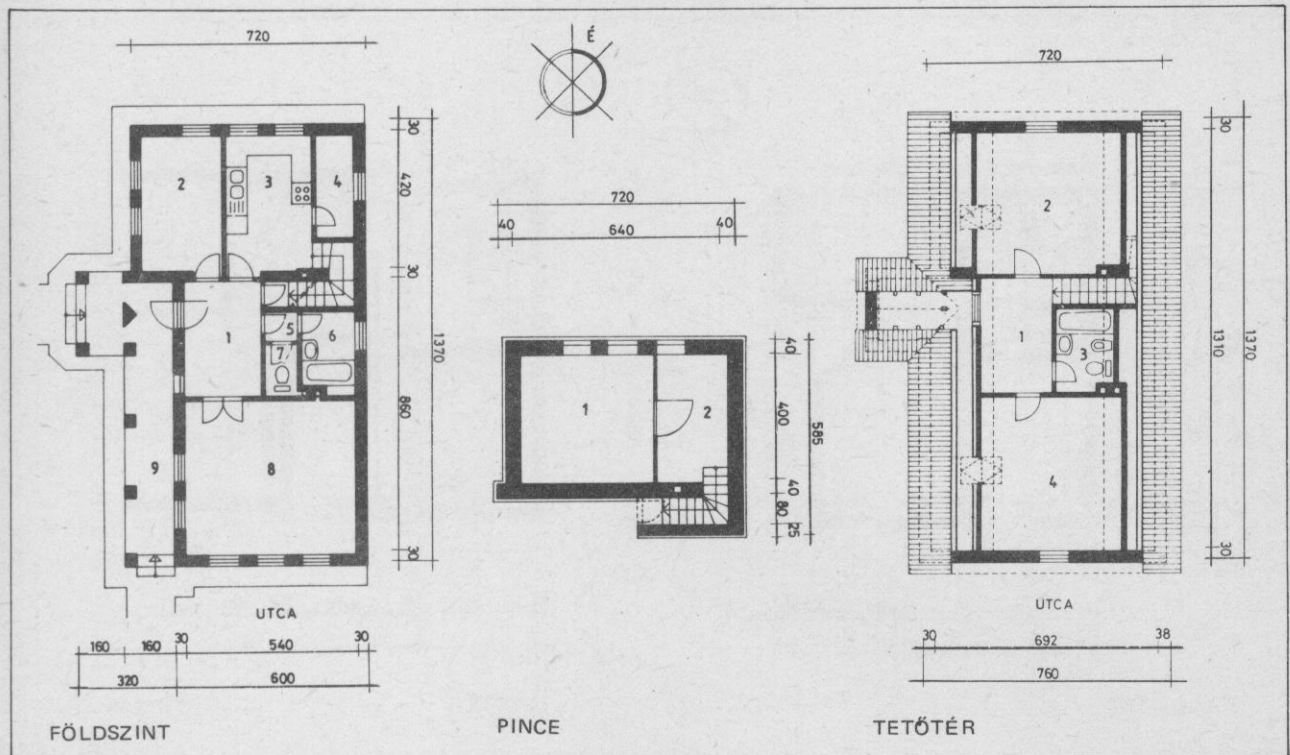
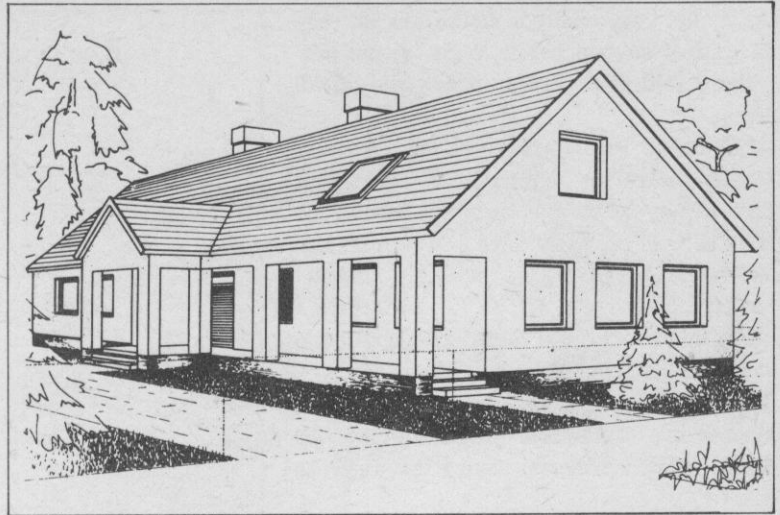
Lakásterület összesen: 108,10 m²

Az épület hagyományos szerkezetű, sík vagy az utcától enyhén befelé lejtős terepre telepíthető, földszint + tetőtér-beépítéses családi ház.

A földszint ütemezett kivitelezés esetén tetőtér nélkül is teljes értékű használatot biztosít. Ez lehetőséget ad a két ütembeni építésre is.

Telepítés: Az Országos Építésügyi Szabályzat (OÉSZ) szerint. III. és IV. övezetben a helyszíni viszonyoktól függően, szabadon álló vagy oldalhatárra épített formában.

Tájékozás: Az épület tájolási lehetőségeit az alaprajzon feltüntetett jelzés mutatja, az északi irány a tónussal jelzett tartományba eshet.



Adatok

Szobák száma – földszinten: 1,5
 – tetőtérben: 2
 Lakásterület: 108,10 m²
 Beépített alapterület: 106,30 m²
 Homlokzatmagasság: 4,20 m
 Javasolt tetőhajlásszög: 40–45°
 Legkisebb telekszélesség (tájékoztató adatok)
 – szabadon álló beépítés esetén: 16,50 m
 – oldalhatárra építés esetén: 14,00 m

Földszinti alaprajz

1. Előszoba	8,50 m ²
2. Szoba	10,70 m ²
3. Konyha	11,10 m ²
4. Kamra	4,10 m ²
5. Közlekedő	1,00 m ²
6. Fürdő	4,50 m ²
7. WC	1,50 m ²
8. Szoba	25,60 m ²
Összesen:	67,00 m²

Pince alaprajz

1. Tüzelőtároló	16,50 m ²
2. Fűtőhelyiség	8,60 m ²
Pince összesen:	25,10 m²

Tetőtéri alaprajz

1. Előszoba	6,80 m ² (8,30 m ²)
2. Szoba	14,20 m ² (20,20 m ²)
3. Fürdő	4,00 m ² (5,40 m ²)
4. Szoba	16,10 m ² (21,20 m ²)
Tetőtér összesen:	41,10 m²

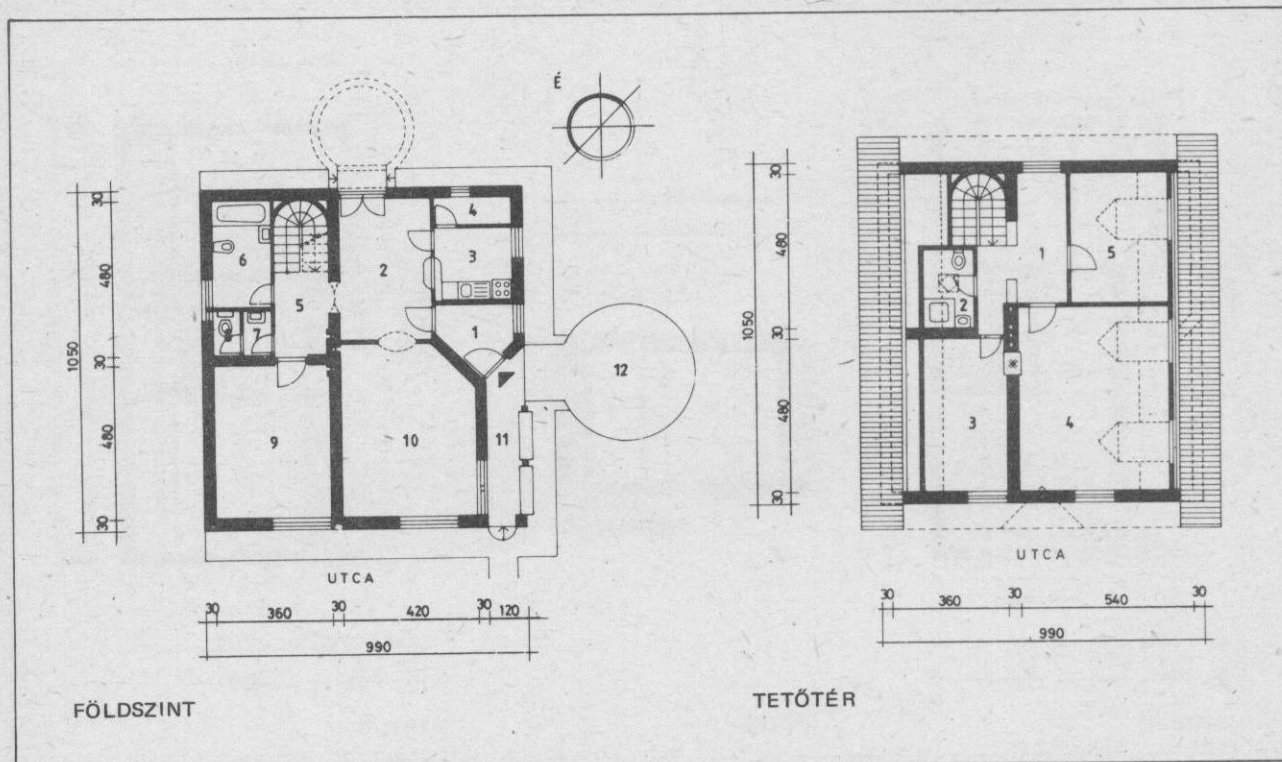
A lakás alapterülete összesen: 108,10 m²

Az épület hagyományos szerkezetű sík vagy az utcától enyhén befelé lejtős terepre telepíthető földszint + tetőtér-beépítéses családi ház.

A földszint ütemezett kivitelezés esetén a tetőtér nélkül is teljesértékű használatot biztosít, így lehetőség van a két ütemű építésre is.

Telepítés: Az Országos Építészeti Szabályzat (OÉSZ) szerint, III. és IV. övezetben a helyszíni viszonyoktól függően szabadon álló vagy oldalhatárra épített formában.

Tájolás: Az épület tájolási lehetőségeit az alaprajzon feltüntetett jelzés mutatja, az északi irány a tönussal jelzett tartományba eshet.



Adatok:

Szobák száma: földszinten 2-
tetőtérben 1 + 2 félszoba

Lakásterület: 124,70 m²

Homlokzatmagasság: 4,30 m

Javasolt tetőhajlásszög: 40–45°

Beépített alapterület: 104,00 m²

A legkisebb telekszélesség

(tájékoztató adatok)

– szabadon álló beépítés esetén: 17,40 m

– oldalhatárra építés esetén: 13,90 m

Földszinti alaprajz

1. Előszoba	3,70 m ²
2. Étkező	13,00 m ²
3. Konyha	5,20 m ²
4. Kamra	2,15 m ²
5. Közlekedő	4,40 m ²
6. Fürdőszoba	5,90 m ²
7. Közlekedő	1,15 m ²
8. WC	1,15 m ²
9. Szoba	17,20 m ²
10. Szoba	21,40 m ²
Összesen:	75,25 m ²

11. Terasz	4,50 m ²
12. Terasz	28,40 m ²

Földszint összesen: 108,15 m²

Tetőtéri alaprajz:

1. Közlekedő	8,20 m ²
2. Fürdőszoba	2,40 m ²
3. Szoba	9,30 m ²
4. Szoba	21,10 m ²
5. Szoba	8,30 m ²
Tetőtér összesen:	49,40 m ²

A lakás alapterülete összesen:

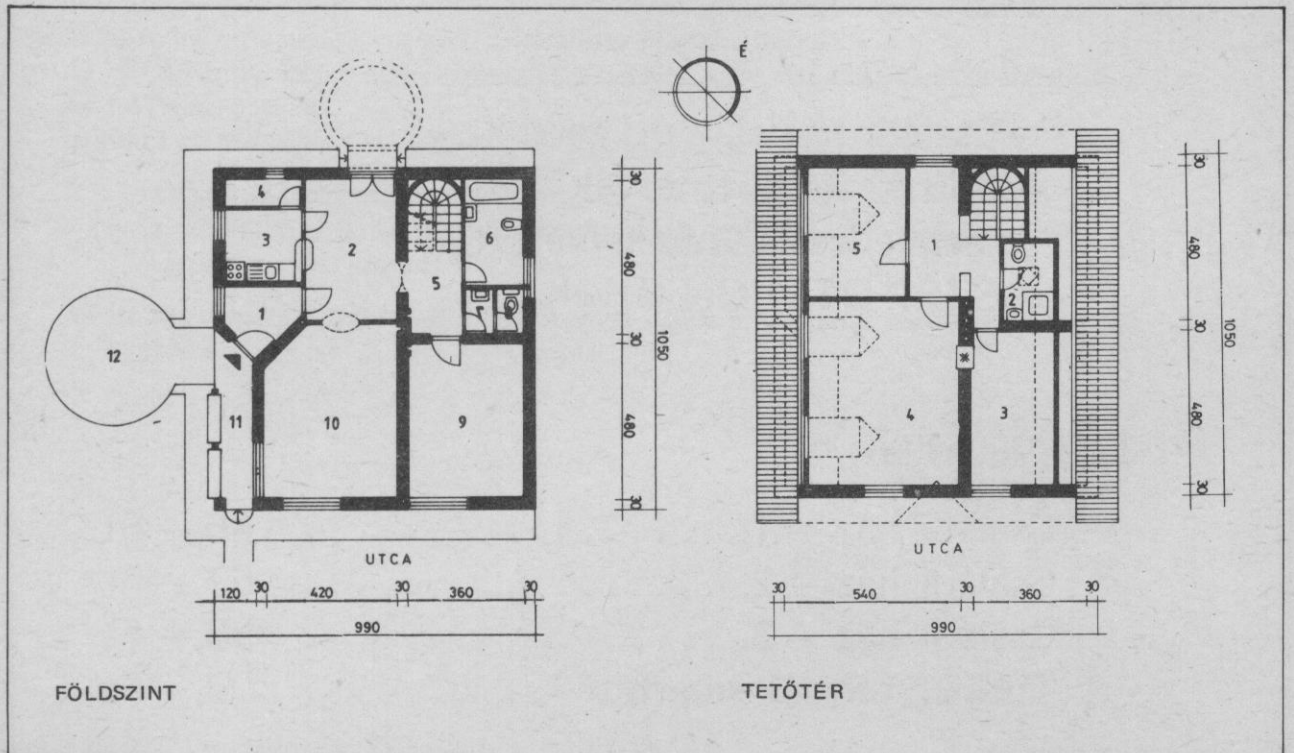
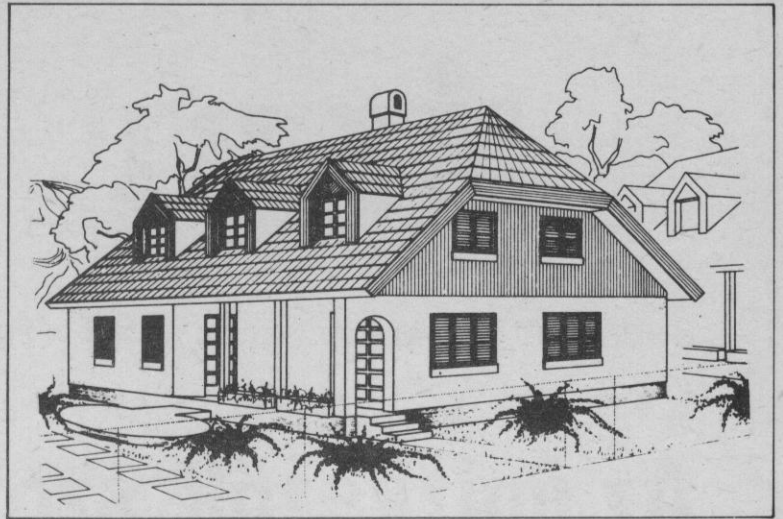
124,70 m²

Az épület hagyományos szerkezetű, sík vagy az utcától enyhén befelé lejtős terepre telepíthető földszint + tetőtér-beépítéses családi ház.

A földszint ütemezett kivitelezés esetén a tetőtér nélkül is teljes értékű használatot biztosít, így lehetőség van a két ütemű építésre is.

Telepítés: Az Országos Építésügyi Szabályzat (OÉSZ) szerint, III. és IV. övezetben a helyszíni viszonyoktól függően szabadon álló vagy oldalhatárra épített formában.

Tájolás: Az épület tájolási lehetőségeit az alaprajzon feltüntetett jelzés mutatja, az északi irány a tónussal jelzett tartományba eshet.



Adatok

- Szobák száma – földszinten: 2
- tetőtérben 1 + 2 félszoba
- Lakásterület: 124,70 m²
- Beépített alapterület: 104,00 m²
- Homlokzatmagasság: 4,30 m
- Javasolt tetőhajlásszög: 40–45°
- Legkisebb telekszélesség (tájékoztató adatok)
- szabadon álló beépítés esetén: 17,40 m
- oldalhatárra építés esetén: 13,90 m

Földszinti alaprajz

1. Előszoba	3,70 m ²
2. Étkező	13,00 m ²
3. Konyha	5,20 m ²
4. Kamra	2,15 m ²
5. Közlekedő	4,40 m ²
6. Fürdőszoba	5,90 m ²
7. Közlekedő	1,15 m ²
8. WC	1,15 m ²
9. Szoba	17,20 m ²
10. Szoba	21,40 m ²

Összesen:	75,25 m ²
11. Terasz	4,50 m ²
12. Terasz	28,40 m ²

Földszint összesen: 108,15 m²

Tetőtéri alaprajz

1. Közlekedő	8,20 m ²
2. Fürdőszoba	2,40 m ²
3. Szoba	9,30 m ²
4. Szoba	21,10 m ²
5. Szoba	8,30 m ²

Tetőtér összesen: 49,40 m²

A lakás alapterülete összesen: 124,65 m², 124,70 m²



Budapest V., Arany János u. 34. Tel.: 118-250

Az építkezők szolgálatában

- Családi ház ajánlott tervek
- Sorház ajánlott tervek
- Megyei családi ház tervek
- SZÉP OTTHON tervek

Tervkatalógusaink:

Családi ház – 1.	45,— Ft
Családi ház – 2.	67,— Ft
Családi ház – 3.	95,— Ft
TÜZÉP termékismertető	99,— Ft

Somogy megyei képviselő:

SIÓINVEST Mérnöki Iroda
7400 Kaposvár, Brassó u. 43. Tel.: (82) 10-077

- tanácsadás
- tervadaptálás
- katalógus-értékesítés

Építkezzen az LBT tervei alapján!
Korszerű alaprajz, tetszetős megjelenés, egyedi és tájjelleg.

WOLF SYSTEM

OSZTRÁK–MAGYAR együttműködésben készít gyári technológiával faszerkezetű családi házakat, jelentős anyag-, energia- és élőmunka-megtakarítással.

Az előregyártott házak készülhetnek alapincézett, vagy alapincézetlen kivitelben is, a megrendelő igénye szerint.

1989-től a PANNON–WOLF Építőipari Kft. gyárt és kivitelez:

- családi ház tetőszerkezeteket,
- fa szerkezetű készházakat magas műszaki és esztétikai színvonalon, gyors átfutási idővel, megrendelés szerint.

Az itt bemutatott 4 tervet a Somogy megyei ÉSZB megépítésre javasolta mind a négy tájegységében.

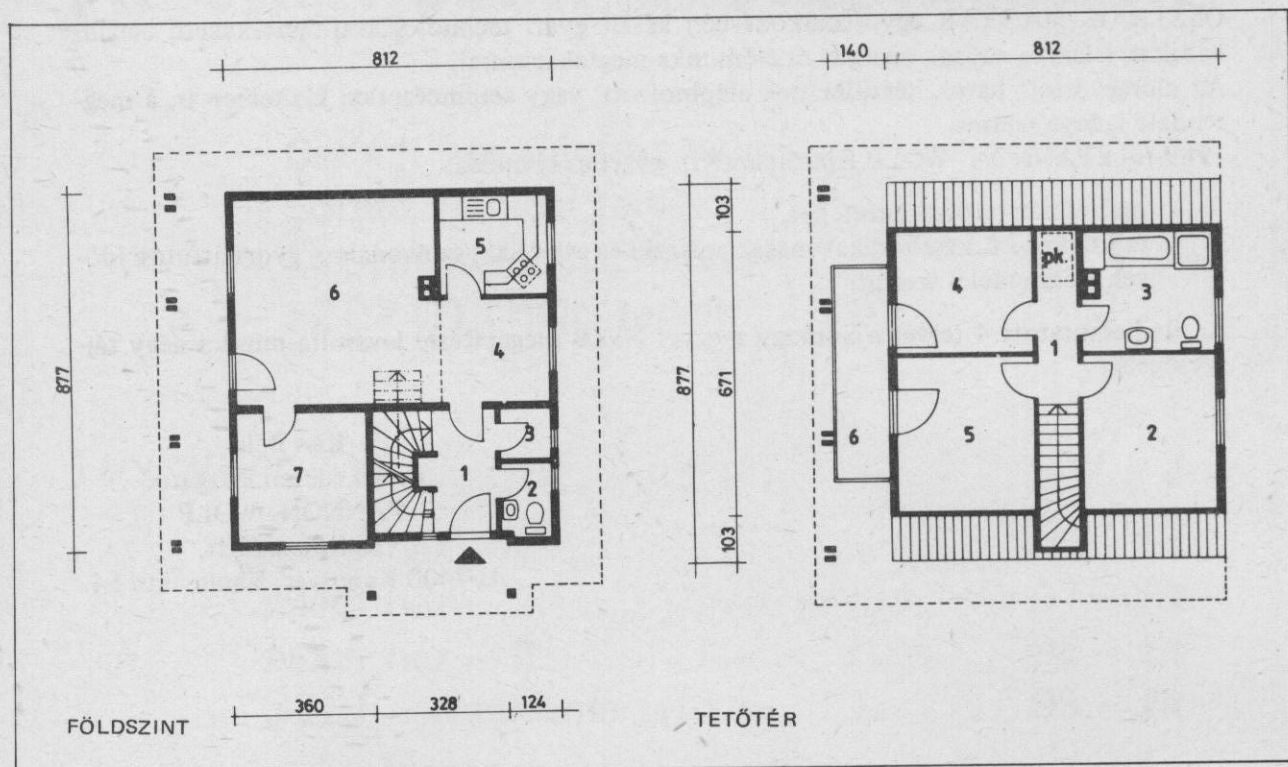
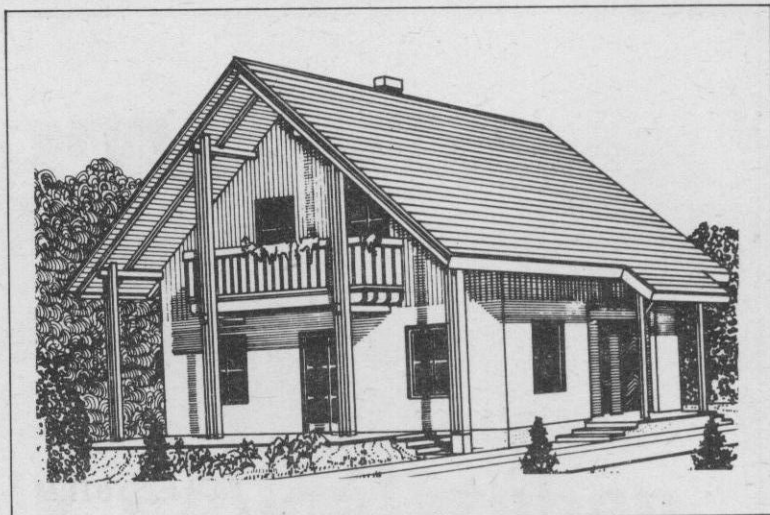
Kiss Béla
kereskedelmi igazgató
PANNON–WOLF
Építőipari Kft.
H-7400 Kaposvár, Kanizsai u. 54.

A családi ház földszint+tetőtér-beépítéses, készülhet alapincézett vagy alapincézetlen kivitelben, a megrendelő igénye szerint.

A szerkezeti rendszer alkalmas meglévő lapostetős lakóházak ráépítésére is a szerkezet és méretek rugalmasságából adódóan.

Telepítés: Az Országos Építésügyi Szabályzat (OÉSZ) szerint, III. és IV. övezetben, a helyszíni viszonyoktól függően szabadon álló vagy oldalhatárra épített formában. A II-es övezetben való telepítésre is lehetőség van.

Tájékozás: Az alaprajzi helyiségek könnyen át-szerveezhetők a legkedvezőbb égtáj felé az építetói igénynek megfelelően.



Adatok

Szobák száma – földszinten: 1,5
 – tetőtérben: 3 félszoba
 Lakásterület: 103,10 m²
 Beépített alapterület: 71,2 m²
 Homlokzatmagasság (alá-
 pincézetlenül) 4,00–4,50 m

Legkisebb telekszélesség (tájékoztató adatok)
 – szabadon álló beépítés esetén: 16 m
 – oldalhatárra építés esetén: 14 m

Földszinti alaprajz

1. Előtér 6,30 m²
 2. WC 1,90 m²
 3. Kamra 1,60 m²
 4. Étkező 7,30 m²
 5. Konyha 6,70 m²
 6. Nappali 26,00 m²
 7. Szoba 10,50 m²

Földszint összesen: 60,30 m²

Tetőtéri alaprajz

1. Közlekedő 4,20 m²
 2. Szoba (11,90) 9,70 m²
 3. Fürdő (10,00) 8,90 m²
 4. Szoba (10,30) 8,80 m²
 5. Szoba (12,30) 11,20 m²

Összesen: 42,80 m²

6. Terasz 6,80 m²

Tetőtér összesen: 49,60 m²

Megjegyzés: A technológiai rendszerben rejlő lehetőség módot ad az alaprajzok iker- és sorházas telepítésre is.

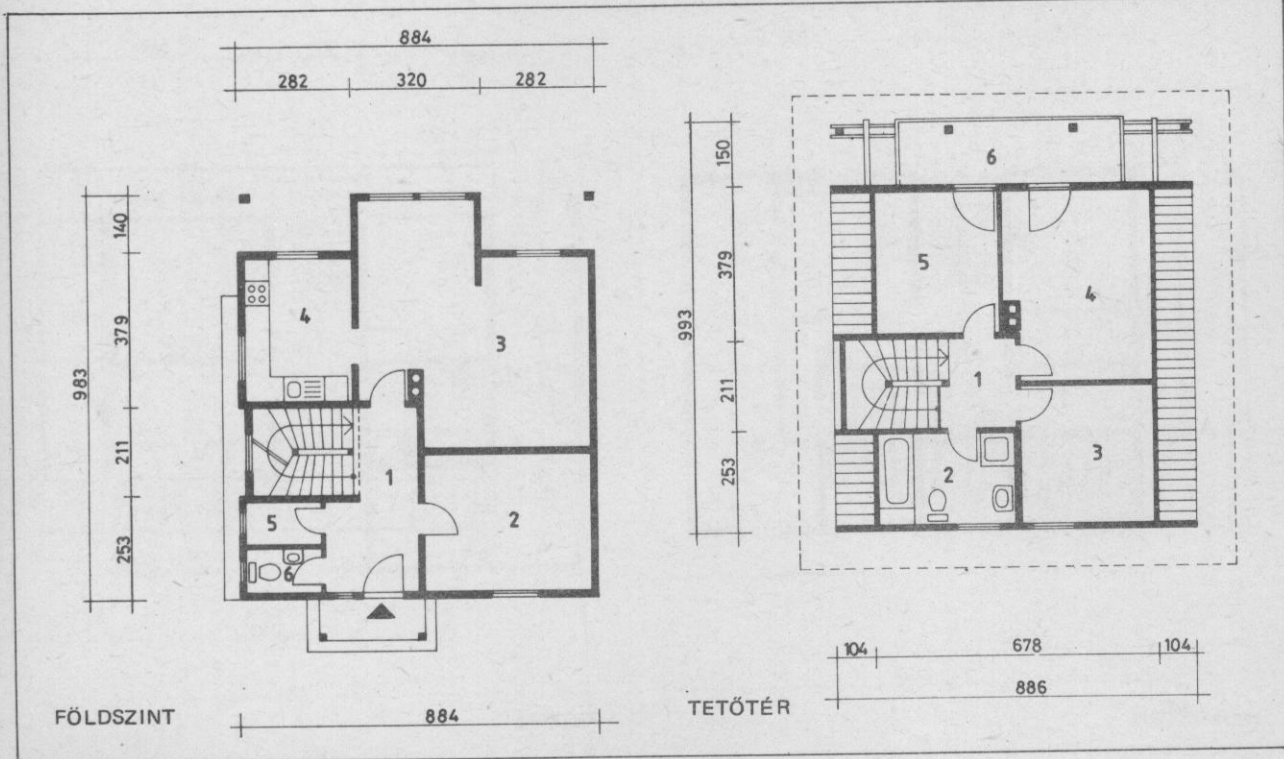
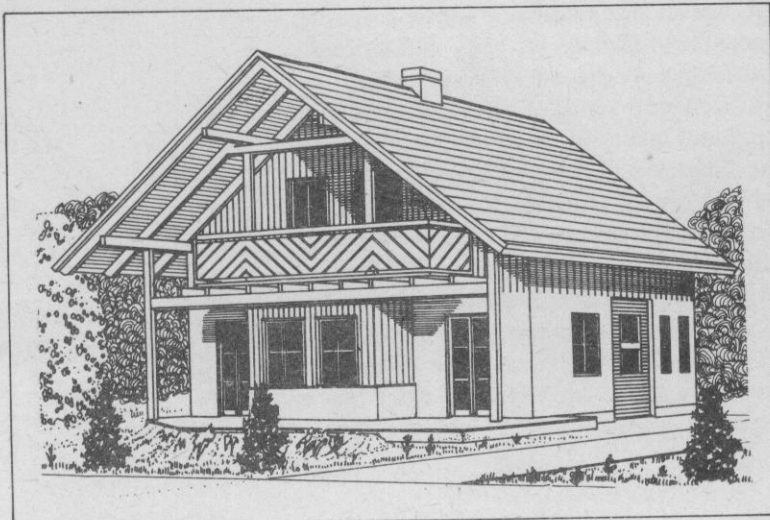
A lakás alapterülete összesen: 103,10 m²

A családi ház földszint+tetőtér-beépítéses, készülhet alapincézett vagy alapincézetlen kivitelben, a megrendelő igénye szerint.

A szerkezeti rendszer alkalmas meglévő lapostetős lakóházak ráépítésére is, a szerkezet és méretek rugalmasságából adódóan.

Telepítés: Az Országos Építésügyi Szabályzat (OÉSZ) szerint III. és IV. övezetben, a helyszíni viszonyoktól függően, szabadon vagy oldalhatárra épített formában. A II-es övezetben való telepítésre is lehetőség van.

Tájéolás: Az alaprajzi helyiségek könnyen át-szervezhetőek a legkedvezőbb égtáj felé az építetői igénynek megfelelően.



Adatok

Szobák száma – földszinten: 2
– tetőtérben: 1+2 fél

Lakásterület: 103,4 m²

Beépített alapterület: 75,8 m²

Homlokzatmagasság (alá-pincézetlenül) 4,0–4,5 m

Legkisebb telekszélesség (tájékoztató adatok)

– szabadon álló beépítés esetén: 16 m

– oldalhatárra építés esetén: 14 m

Megjegyzés: A technológiai rendszerben rejlt lehetőség módot ad az alaprajzok iker- és sorházas telepítésére is.

Földszinti alaprajz

1. Előtér	8,50 m ²
2. Szoba	13,50 m ²
3. Nappali + étkező	27,90 m ²
4. Konyha	9,00 m ²
5. Kamra	1,80 m ²
6. WC	1,80 m ²

Földszint összesen: 62,50 m²

Tetőtéri alaprajz

1. Előtér	3,10 m ²
2. Fürdő (7,60)	6,90 m ²
3. Szoba (10,40)	8,60 m ²
4. Szoba (16,00)	13,70 m ²
5. Szoba (10,60)	8,60 m ²

Összesen: 40,90 m²

6. Terasz 12,50 m²

Tetőtér összesen: 53,40 m²

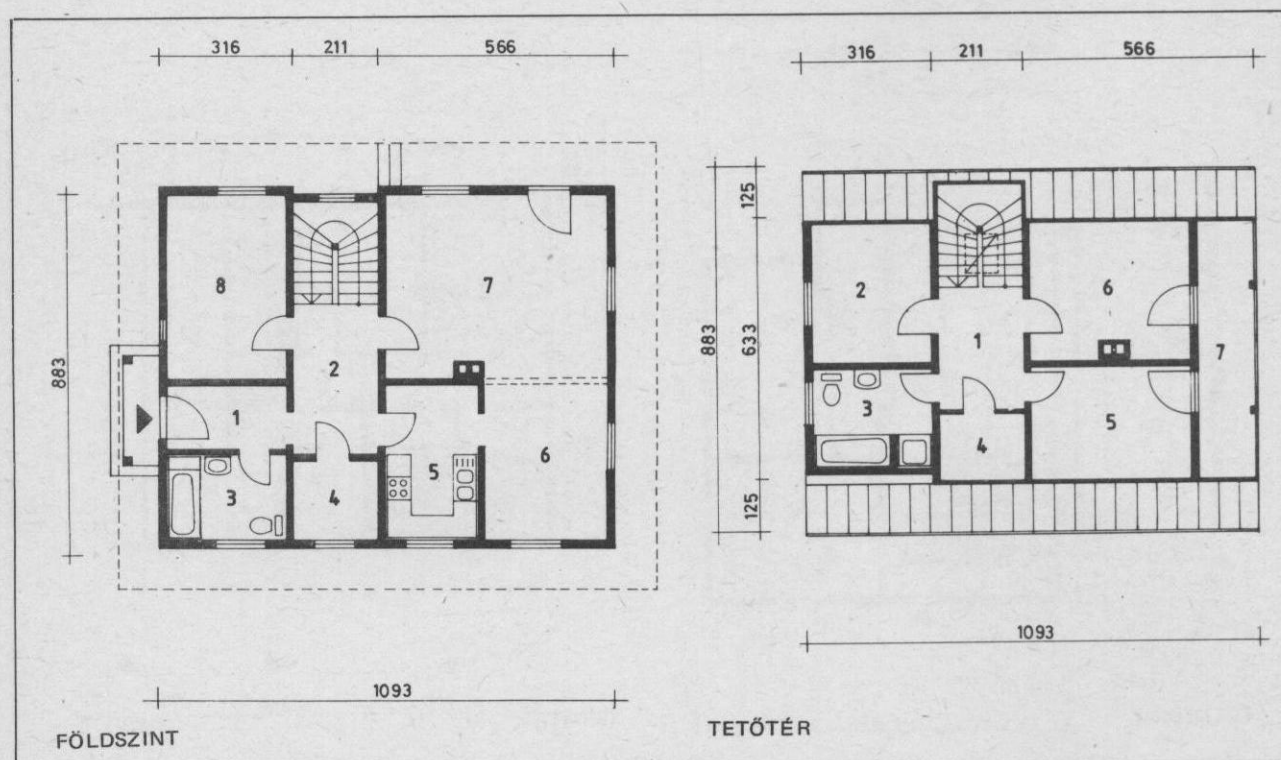
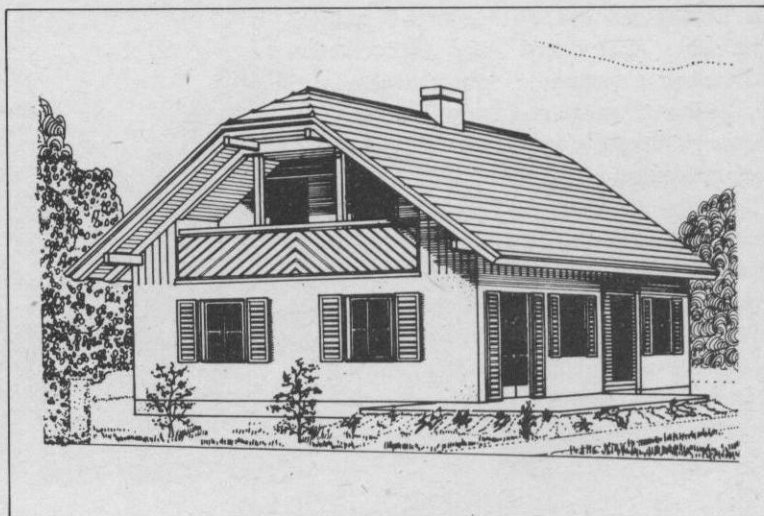
A lakás alapterülete összesen: 103,40 m²

A családi ház földszint+tetőter-beépítéses, készülhet alapincézett vagy alapincézetlen kivitelben, a megrendelő igénye szerint.

A szerkezeti rendszer alkalmas meglévő lapostetős lakóházak ráépítésére is, a szerkezet és méretek rugalmasságából adódóan.

Telepítés: Az Országos Építésügyi Szabályzat (OÉSZ) szerint, III. és IV. övezetben, a helyszíni viszonyoktól függően-szabadon álló vagy oldalhatárra épített formában. A II-es övezetben való telepítésre is lehetőség van.

Tájékozás: Az alaprajzi helyiségek könnyen át-szervezhetők a legkedvezőbb égtáj felé az építetói igénynek megfelelően.



Adatok

Szobák száma – földszinten: 2
 – tetőtérben: 1+2 fél
 Lakásterület: 120,90 m²
 Beépített alapterület: 96,7 m²
 Homlokzatmagasság (alá-pincézetlenül) 4,0–4,5 m
 Legkisebb telekszélesség (tájékoztató adatok)
 – szabadon álló beépítés esetén: 16 m
 – oldalhatárra építés esetén: 14 m

Földszinti alaprajz

1. Előtér 4,90 m²
 2. Közlekedő 7,60 m²
 3. Fürdő 5,90 m²
 4. Kamra 3,60 m²
 5. Konyha 8,50 m²
 6. Étkező 11,60 m²
 7. Nappali 23,60 m²
 8. Szoba 12,60 m²

Földszint összesen: 78,30 m²

Tetőtéri alaprajz

1. Előtér 6,00 m²
 2. Szoba (10,00) 8,60 m²
 3. Fürdő (7,20) 4,00 m²
 4. Öltöző 2,70 m²
 5. Szoba (10,90) 9,70 m²
 6. Szoba (13,00) 11,60 m²

Összesen: 42,60 m²
 7. Terasz 8,60 m²

Tetőtér összesen: 51,20 m²

Megjegyzés: A technológiai rendszerben rejlő lehetőség módot ad az alaprajzok iker- és sorházas telepítésére is.

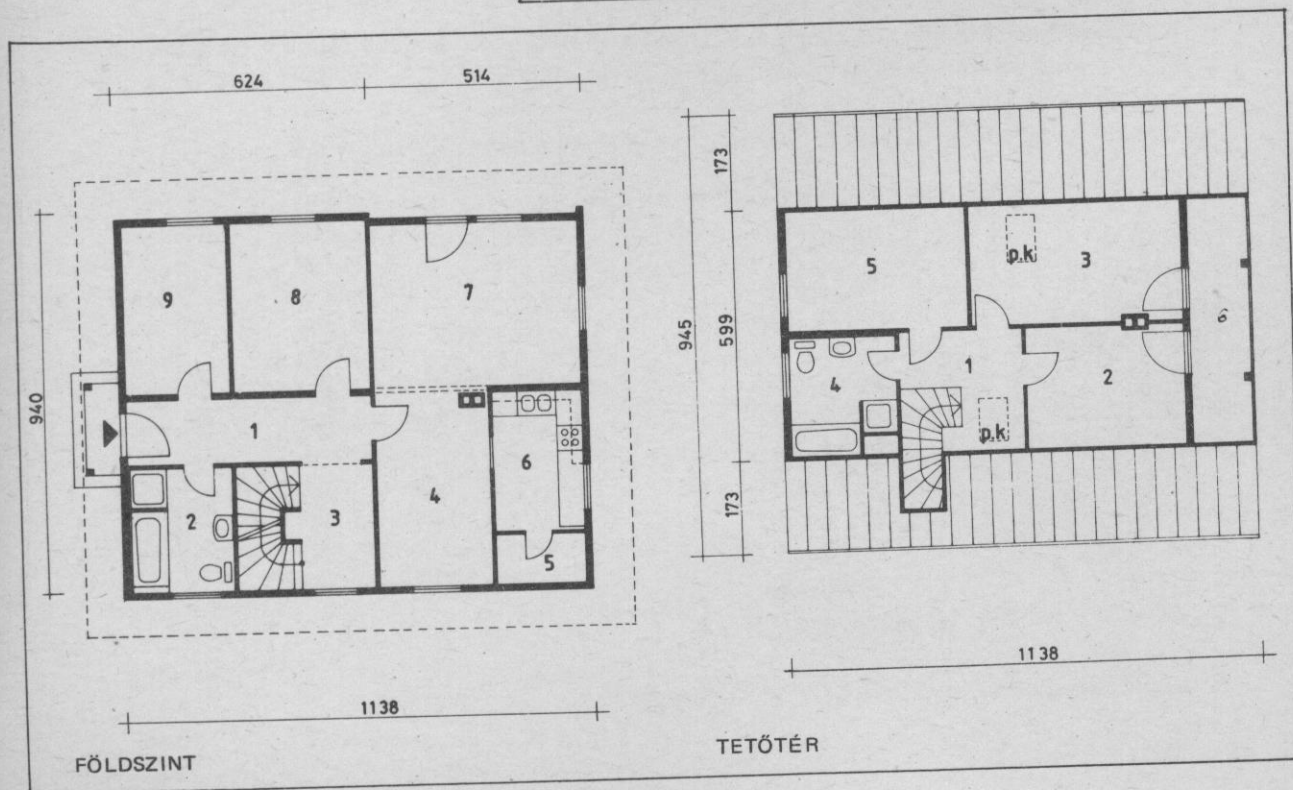
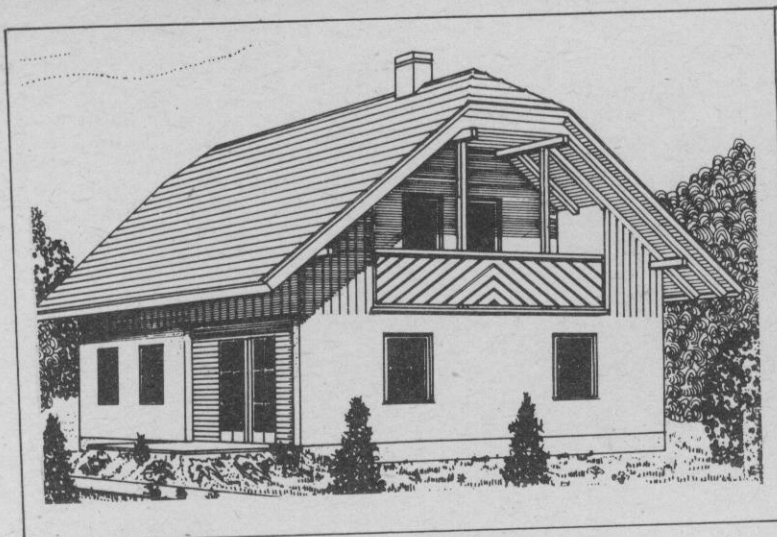
A lakás alapterülete összesen: 120,90 m²

A családi ház földszint+tetőtér-beépítéses, készülhet alapincézett vagy alapincézetlen kivitelben, a megrendelő igénye szerint.

A szerkezeti rendszer alkalmas meglévő lapostetős lakóházak ráépítésére is, a szerkezet és méretek rugalmasságából adódóan.

Telepítés: Az Országos Építészeti Szabályzat (OÉSZ) szerint, III. és IV. övezetben, a helyszíni viszonyoktól függően, szabadon álló, vagy az oldalhatárra épített formában. A II-es övezetben való telepítésre is lehetőség van.

Tájéolás: Az alaprajzi helyiségek könnyen át-szerelhetők a legkedvezőbb égtáj felé az építetói igénynek megfelelően.



Adatok

Szobák száma – földszinten: 2,5
 – tetőtérben: 2,5
 Lakásterület: 140 m²
 Beépített alapterület: 107 m²
 Homlokzatmagasság (alá-pincézetlenül) 4,00–4,50 m

Legkisebb telekszélesség (tájékoztató szerint)
 – szabadon álló beépítés esetén: 16 m
 – oldalhatárra építés esetén: 14 m

Megjegyzés: A technológiai rendszerben rejlő lehetőség módot ad az alaprajzok iker- és sorházas telepítésére is.

Földszinti alaprajz

1. Közlekedő 7,70 m²
 2. Fürdő 7,80 m²
 3. Közlekedő 5,50 m²
 4. Étkező 12,90 m²
 5. Kamra 2,60 m²
 6. Konyha 7,70 m²
 7. Nappali 20,40 m²
 8. Szoba 13,70 m²
 9. Szoba 10,80 m²

Földszint összesen: 89,10 m²

Tetőtéri alaprajz

1. Közlekedő 6,00 m²
 2. Szoba 11,80 m²
 3. Szoba 14,40 m²
 4. Fürdő 7,70 m²
 5. Padlástér –
 Összesen: 39,90 m²
 6. Terasz 9,00 m²
 Tetőtér összesen: 48,90 m²

A lakás alapterülete összesen: 129,00 m²

A katalógusban szereplő terveket a LAKASINFORM BT. tervező irodája dolgozta fel a SOMOGY megyei tervpályázat kiválasztott tervei alapján, Dr. L. Szabó Tünde megyei fő-
építész közreműködésével.

A tervek a LAKASINFORM BT. és az építésztervezők közös szellemi terméke.

A Somogy megyei tervek tervezőinek névsora:

ANDOCS	Nagy Attila
DENNA	Lőrincz Ferenc
DRAVA	Dr. Stadler József
DRAVA MENTE	Tóth Péter
HENÉZ	Szakonyi László
KÖRÖSHEGY	Pápai József
KÜLSŐ-SOMOGY	Tóth Péter
NIKLA	Hervai Tibor
RINYA	Temesi Tamás
ROPOLY	Nagy Attila
VISNYE	T. Sziklai Judit
ZADOR	Bognár Lajos

A távlati terveket készítette SIÓINVEST Kaposvár.

TARTALOMJEGYZÉK

	Oldal- szám
Előszó	1
Bevezető	2
ANDOCS	3
ANDOCS – T.	4
KÓRÖSHEGY	5
KÓRÖSHEGY – T.	6
KÜLSŐ-SOMOGY	7
KÜLSŐ-SOMOGY – T.	8
NIKLA	9
NIKLA – T.	10
HENÉZ	11
HENÉZ – T.	12
RINYA	13
RINYA	14
VISNYE	15
VISNYE – T.	16
DENNA	17
DENNA – T.	18
ROPOLY	19
ROPOLY – T.	20
DRÁVA	21
DRÁVA – T.	22
DRÁVA-MENTE	23
DRÁVA-MENTE – T.	24
ZÁDOR	25
ZÁDOR – T.	26
LBT Hirdetés	27
PANNON WOLF Bevezető	28
PANNON WOLF 100-as	29
110-es	30
130-as	31
150-es	32
Tervezők neve	33
Tartalomjegyzék	34
	35

A katalógusban szereplő családi ház tervek megvásárolhatók:

Budapesten:

LAKÁSINFORM BT.

Budapest, V. Arany János u. 34. Tel.: 118-250
1051

Kaposváron:

SIÓINVEST Mérnöki Iroda

Kaposvár, Brassó u. 43. Tel.: (82) 10-1077
7400

Megjelent a Somogy megyei Tanács megbízásából a
LAKÁSINFORM gondozásában

Felelős kiadó: Eisele András igazgató

A távlati képeket a SIÓINVEST készítette.

89. 0553 Neotyp Nyomdaipari Szolgáltató Kiszövetkezet
Felelős vezető: Kurucz Gábor