

Somogy Megyei Múzeum
VA-1024.
Néprajzi adattár

--	--	--	--

Somogy Megyei Múzeum
VA-1024.
Néprajzi adattár

690310: JANKÓCH KÁZMER

születés ideje: 1889.

TART.: BOKKOSHEGY / EGY ÉLŐSKANZEN /

14 lap, 34 foto'

FOLKORAJZI MŰTÁJ: BOKKOSHEGY

SEKÁNYMŰTÁJ: X. 2.
VII. D.

LELTÁRDEK:



HALASPACK RT.



Muzeumi Igazgatóság
Néprajzi Osztálya
Kaposvár

A mellékelt témafeldolgozást Bokroshegy /egy élő skanzen/
cimmal az 1989.évi muzeumi pályázatra az előirt 2 pld-ban
6x9-es és 9x12-es nagyításokkal, valamint filmanyaggal csa-
toltan megküldöm.

Pécs, 1989 augusztus 10.

Jambrich Kázmér
/Jambrich Kázmér/

7623 Pécs Tompa M u 30
Szsz:1 200821 0582

A két háboru között forgalmazott és a Balaton tágabb környékét bemutató 200-ezres térkép nem jelöli külön névvel a Balatonberény és - Keresztur közötti térségben található domboságot. Ez valójában a Marcali hát északi végződése. A jelenkori 40-ezresen a Balaton felől a Budapestet Nagykanizsával összekötő vasútvonallal párhuzamosan Bokros dűlő, Öreg Bokros, Bokros h. /174 méteres magassággal/, Felső hegy, Alsó hegy megjelölések szerepelnek. Ennek a dombvidéknek a nyugati része a Berényi hegy. Térképet olvasni tudónak jó csemege.

Tény az, hogy az 1957-es Balaton című utikalauzban /Dr. Darnay-Dornay-Dr. Zákonyi/ az 56. tura többek között a következőket írja:

Bkeresztur-Bokroshegy-Bberény/1 ó./

A templomtól indulunk nyugati irányba a szőlőhegyre, ahonnan jobbra /ÉNY-ra/ egy régi képoszlop mellett elhaladva a gyönyörű kilátást nyújtó Bokroshegy tetejére érünk.

A későbbiekben a Kis Panoráma sorozatban 1972-ben jelent meg Zákonyi szerkesztésében a Balaton című utikalauz, mely szerint 25 perces sétával érhető el a jelzett kereszt.

Akkor 1972-ben, ahogy visszaemlékszem, még jóval több volt a használt szőlő. Ma a szőlők helyén kukorica föld, esetleg gsbonatábla, kaszáló, rétek találhatóak.

1972-ben vagy azokban az években kezdődött a szőlőhegyi présházak, a nádtetős pincék avulása, gazdátlammá válás. Az iparosítás a városokat duzzasztotta és a falvak néptelenedése megindult.

Az idegenforgalmi szerkezetváltás mellett a korszerűbb szőlőművelési igények nyomán a magánkertekben is megindult a kordonosra való áttérés. Meglepő, hogy 1989-ben kevés a roskatag pince és közel egy évtizede tart a nyeregtetős és nádfedeles pincék felújítása. A tájhoz és a környezethez illő melléképületek a megszokott etnikai stílusban készülnek.

A présházákban található és néprajzi-nak mondott emlékek skanzen jellegű "tárlata" is látható. De érvényesül a régi használati tárgyak újraalkalmazásában a népi furfang is.





A Bokros hegy a kereszturi temető mellett vezető útról tehát DNY irányból.

A képen jól látható a domb relatív magassága, a meglévő épületek helyezkedése és a hajdani szőlőterület helyén kialakuló szántó-, illetve kertkultúra



A kb. XVIII. századból származó kőoszlop. A korszakra jellemző barokk kidolgozással, kettős kereszttel, fülkével, melyben váza tartására alkalmas szárnyas angyalfej támasztóka, tartóka található.







Nem az amatőr néprajzos feladata annak vizsgálata, hogy miért a 80-as évek utolsó harmadában kezdődött a képoszlop szomszédságában panoráma pince építése. Az előtte álló gépkocsiból magántulajdonra lehet következtetni. A képoszlop melletti kordonos szőlőterület is hegyközségi belső kertet tétélez fel, függetlenül attól, hogy e területtől északra légvonalban 4-500 m-re van a TSZ szőlészete.

Az 1987-től folyó építkezés talán áldoz majd a képoszlop rend-



szeres karbantartására is ?!

A panoráma, amit innen látunk, a Bokros hegy más pontján is hasonló jellegű. A kellemes izü borokat érdemes szép látvánnyal fűszerezve fogyasztani.



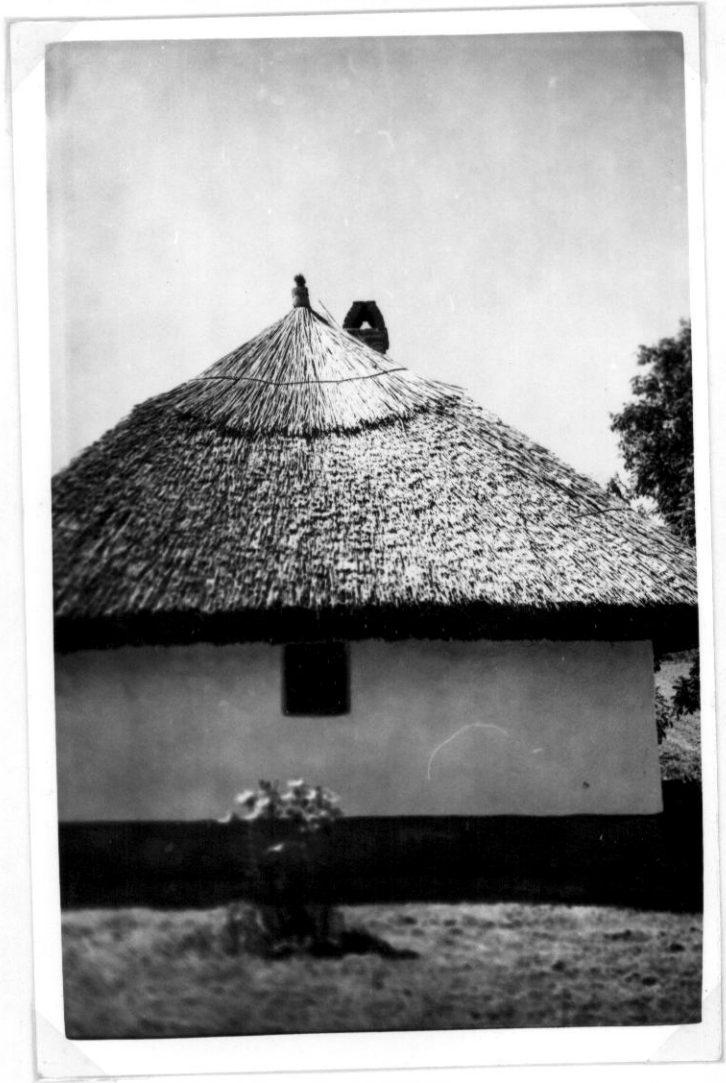




Harmonikusan illeszkedik a tájba és csatlakozik a mellette lévő öreg pincéhez a négyszögletes mellvédes és náddal fedett kerti lugas.



Még a hullámpalás, pácolt faház is környezetbe illő.





A kereszturi Alsó hegyen jól ápoltság és hétvégeken "belakott" présházakon látszik a gondozottság. A bokorba ültetett lilium az előkertet helyettesíti.



A ház mögött a nádfalu és nádtetejű szinben a használaton kívüli faprés látható. Az árnyékszék hullámpa is védi.



Másutt, pl. a Berényi hegyben a faprés egyelőre a szabadban található. Itt legalább az időjárástól védetten és bárki által megtekinthetően.



Szabadtéri skanzen?



A ház falának támasztott az ülőpad, a fahenger és a fából készült turató.



A telekhatárt itt a turatójeke jelzi.



A kolomp.

Talán egy ökör nyakában függött valamikor, vagy egy bivalyében, hisz ezen a vidéken bivalyokat is alkalmaztak még a 30-as években.

Tény, hogy a kolomp a bőr övvel együtt egy faoszlopra függesztve lóg és a szél erősödését sajátos hangjával jelzi.



Biztos nem elegendő riasztó a madarak ellen, de mégis csak ott van, szolgálatot lát el. Igaz a vele szembeni oldalon a TSZ frissen telepített szőlőterülete; adott volt a lehetőség: előregedtek a szőlők, árválkodtak a prészázak, megújulóban van a terület. Itt is van panoráma a Keszthely környéki hegyekre.





A berényi hegyben ma leginkább
mezőgazdasági célt is szolgáló
építmény, felfrissített tetővel.



Másutt a nádi zsuppozó szak-
szerű munkával dolgozik az
épület északi tetőzetén.



Az öreg gyümölcsfát itt még
abronccsal erősítették meg.





A hajdani szőlők helyén ma kukorica, burgonya található.
A turató használata a rakoncátlanabb állatnál 2 embert igényel: a vezetőt és a tartót.



A kukoricásban az idősebbek kapálgatnak.
Hiába van szárazság, azért a gyom csak nő; nem hiába, mert enyhe volt a tél.



A fiatalabbak összefognak, egy kocsival többen is kijönnek Berényből és összesegetenek.



A berényi hegy nyugati része a Somosi mező, de ez egy évtizede még szőlővel tarkítottabb volt. Ma jobbra füves, ligetes terület.



A kép akvarell eredetije Tőkés György a BIB főmérnökének a 40-es évekből származó alkotása.



Az akkor használatos asztali tüzhelyet, kemencét és padkát is megörökítette.

Kérdezik, hogy mi volt a célom ezzel?

Talán csak annyi, hogy ébren tartsam az etnikai szép iránti fogékonyságot.

Vannak még népi értékeink, amelyek őrzésére, védésére és óvására tudatosan kell fiatal korban nevelni az iskolákban, szakkörökben.

A kereszturi Bokros hegyet és a berényi szőlőhegyet járva úgy láttam, hogy e vidéken reneszánszát éli a szőlőhegyi építészet. Ha a műemlékvédelem figyelt fel rá támogatón, dicsérni való és még inkább az, ha önerőből történik.

Technikai megjegyzéseim: a felvételek Olympus 35 ERC és Praktika PLC 3 típusú gépekkel történtek, kétszerező konverterrel is. Az expozíció automatikával történt. A Praktikánál 2-es neutrál, az Olympusnál 2-es sárga szűrővel. Az előhívás finomszemcsés hívóval történt. Egy tekercs NP 22-est 26 °C.-on 8,5 percig, egy tekercs NP 22-est 18 °C.-on 12 percig, Forte 100-ast 18 °C.-on 10 percig hívtam. A nagyítási labormunkákhoz BN 0-ás, BN 13 WL, BN 5 és BSP 4-es papírt használtam kékes tónusú előhívóval.

Pécs, 1989. augusztus

Jambrich Kázmér
/Jambrich Kázmér/

7623 Pécs Tompa M u 30





Asszonánsz? DISSZONANCIA!!!

Lehet - a többségében
 szépet, megújulni vágyót
 mutató épületek mellett
 a magába roskadó, gazdát-
 lant, elhagyottat egy olyan
 csodálatosan harmonikus
 etnikai építészeti egység-
 ben, mint a Marcali-hát
 szőlőhegyei /kéthelyi Bag-
 lyas, Balatonujlak, Bokros-
 hegy, Bari-hegy/ között
 diszharmonikusnak érzünk.
 Esetleg giccsesnek is, ha
 a törpék helyét a betonka-
 vicsból gondosan kimunkált
 kacsák, siklók veszik át,
 vagy akarják átmenteni ?
 Kiknek és miért?

