

GYŰJTŐ: BORBÁNDI GABRIELLA	
GYŰJTÉS IDEJE: 1988.	
TART.: A NEPI ÉPÍTÉSZLET ÉS A FAMEGMUNKALÁS	
VÁLTOZATAI A SZENNAI SZABADTÉRI MŰZSEUM	
ÉPÜLETEIN KERESKÉNT	
FOLDRAJZI MUTATÓ: SZENNA	
SZAKMUTATÓ: XXXIV.	
LELTÁRDEJES:	

52 lap, 30 foto, 2 alapsajt

SZADDOGOSZATA

S Z A K D O L G O Z A T

Téma: A népi építészet és a famegmunkálás változatai a Szennai Szabadtéri Néprajzi Múzeum épületein keresztül

Készítette: Borbándi Gabriella

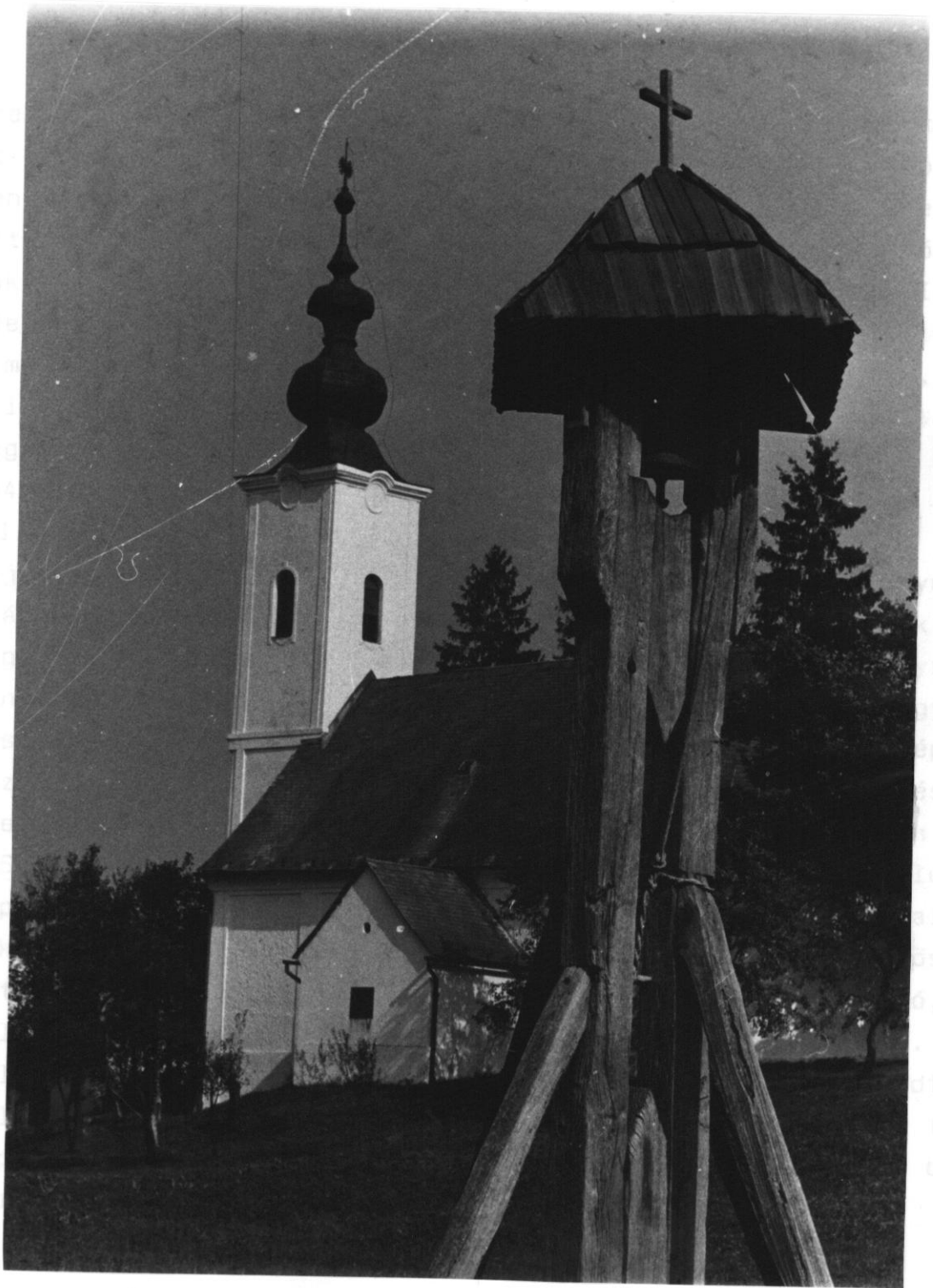
Kaposvár, 1988.



1.sz. kép



2.sz. kép



3.sz. kép

BEVEZETŐ

Szenna a Zselicség jellegzetes települése. Kaposvártól 8 km távolságra délnyugati irányban fekszik, egy festőien szép völgyben. Korábban halmaztelepülés volt, az 1860. évi falurendezés határozta meg mai településszerkezetét. A fő utcáján folyó patak fölé emelt, téglaboltozatú hidak a falu jellegzetes díszítőelemei. A környék építészeti arculata érzékelteti a fejlett famegmunkálást. Ezt a természeti adottságainak köszönheti, mivel a házépítéshez a Zselicség erdőségei szolgáltatták a szükséges faanyagot. Ma a faluban található legrégebb lakóház az 1848-ban épült Zóka Peti Lidi néni-féle népi műemlék.

(1. sz. kép)

Sajnos az ehhez hasonló építmények egyre veszendőbbek. Egymás után kerülnek lebontásra a talpasházak, vagy borona pincék, hogy helyet adjanak az új palatetős épületeknek. Ezért egyre fontosabbá, sürgetőbbé válik a maradék tárgyi emlék összegyűjtése, amelyre legalkalmasabbak a falumúzeumok. A skanzen építkezés ötlete az északi népektől, Svédországból származik és igen gyorsan teret hódított egész Európában, így hazánkban is. A Szennában található szabadtéri néprajzi gyűjtemény a falu népi építészeti hagyományainak, a település táji adottságainak, valamint a kiemelkedően szép református templomnak köszönheti létrejöttét. Ez a falumúzeum az országban egyedülálló, mivel helyi kezdeményezésre, egy élő településen jött létre. Célja a somogyi faépítkezés legszebb, napjainkig fennmaradt emlékeinek megmentése. Minden épületet más-más környezetből telepítettek át és helyeztek el a református templom körüli beépítetlen szabad területen. (2. sz. kép)

A templom Somogy megye egyik legszebb műemléke, 1784-ben II. József császár türelmi rendelete után épült barokk stílusban. Hófehér tömege szinte megüli a Lázi dombot. Egyhajós elrendezésű, észak-dél irányú hossz tengellyel. (3. sz. kép)



4.sz. kép

A templomba belépve olyan látvány tárul elénk, amelyhez hasonlót csak a Dél-Dunántúlon és Erdélyben találhatunk. A festett kazettás mennyezet közepén olvashatjuk az alapítás történetét.

(4.sz. kép)

Berendezése a kétoldali karzat, az Úr asztala, a középen elhelyezkedő szószék a református liturgia szabályainak felel meg. Ezeket a "Nagypalbaláó (Nagypálba való) Nagyváti János asztalos mester készítette", nevét és az építés idejét az északi karzaton örökítette meg. Az élénk színekben pompázó festés nemcsak a mennyezeti kazettákon, hanem a padok mellvédein, a karzaton, a szószéken is megtalálható. A reneszánsz óta fennmaradt és virágzó szépművesmesterség legszebb motívumait őrzi. Különösen jellegzetes a sellőfigurás kazett, amely a padsor elején látható. A mester tovább fejlesztette, bonyolította a hagyománykincseket, sajátos népi ízlést adva az eredeti formavilághoz, át meg átszőve azt a népi mesevilág fantáziadús alakzataival és formamegoldásaival. Képzelő erejét dicséri a számtalan változat, a színek harmóniája, a sokféle kép. Az idő azonban lassan kikezdte a templomot. Állaga fokozatosan romlott. A rendbehozatalra Tildy Zoltán adott állami támogatást 1949-ben (ezért hálából a falu díszpolgárává választották).

A mennyezeti kazetták rekonstruálását Soós István kaposvári festőművész végezte az eredeti minták alapján. Az egykori ólomkeretes, hatszögletű üvegtáblákat is kicserélték fehér ablaküvegre. Így világosabb, úgy meghittebb volt, mivel misztikus fényt árasztott.

A templom második felújítása 1968-ban kezdődött. Ekkor megyei segítséggel megvásárolták az előtte levő műemlékjellegű lelkészlakót, amelyből a múzeumi fogadórészt, a pénztárat, kiadványárusító helyet és a gondnok lakást alakították ki.

Nem sokkal ezután áttelepítették az első lakóházat. A megnyítkor, 1978. október 1-én már be is volt rendezve a rinyakovácsi ház, és állt már a második lakóház is. Az első ütembe tervezett utcás elrendezésű porták és a domboldali pincék elkészültek. Egyetlen egy istálló hiányzik a csökölyi portáról, de hamarosan ezt is pótolni fogják. A második ütem beépítési tervének készítése jelenleg folyik. Szeretnének kismesterségeket bemutató műhelyeket felépíteni. Ezek közül bognár műhely már van a csökölyi portán. A pálinkafűző is áll már az utca végén.

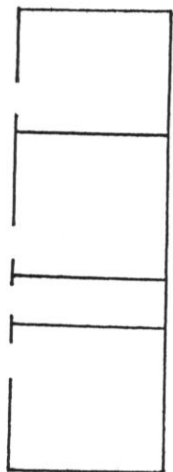
A távlati koncepcióban szerepel még egy-két köztéri épület felállítására, kocsmát, sőt iskolát is szeretnének építeni. A Lázi domb oldalába egészen fentre tervezik a temetőt, ahol a faragott zselici fejfákat mutatnák be. A domb tövében levő síkságon pedig a szabadtéri játékok előadására alkalmas terület alakítható ki. Az alábbi térképvázlaton a már elkészült épületek, valamint a nemsokára megvalósításra kerülők elhelyezkedése látható.



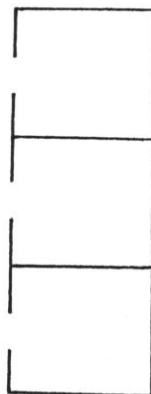
- | | | |
|-----------------------|--------------|----------------|
| A Rinyakovácsi porta | 1 Lakóépület | 7 Kamra |
| B Kisbajomi port | 2 Pajta | 8 Műhely |
| C Csökölyi porta | 3 Istálló | 9 Kút |
| D Nagykorpádi porta | 4 Disznóól | 10 Présház |
| E Somogyszobi porta | 5 Tyúkól | 11 Pálinkafőző |
| --- Tervezett bővítés | 6 Góré | 12 Galambdúc |
| | | 13 Méhes |

1.sz. ábra

Az épületek nem egyformák. Abban azonban megegyeznek, hogy az összes helyiség az udvarról nyílik. Nagyságuk a vagyoni helyzettől is függött. A legtöbb esetben 3 osztatúak a lakások, szoba - füstökonyha - kamra elrendezéssel (pl. az első két épület), vagy szoba - konyha - szoba elhelyezéssel (pl. a negyedik lakóház).



csökölyi lakóház



rinyakovácsi lakóház

2.sz. ábra

A csökölyi ház az egyedüli 4 osztatú (2.sz. ábra). Gazdáját praktikus okok készítették erre a megoldásra. Egy keskeny füstölő helyiséget választott le a konyhából, ahonnan a szeneskályhát fűtötték és a húsárut is itt lógatták fel.

Megemlíteném még a somogyzobi házat, mert ez is eltér a szokványostól. A ház végében egy toldás van. Ez a nagyméretű szoba a harmincas években került ide hátra. A vagyoni különbség abban is mutatkozik, hogy a kisbajomi háznak nincs tornáca csak ereszalja. A rinyakovácsi és a csökölyi lakóháznak pedig még az utca szinten is folytatódik a pitara, amit a szakirodalom előtornácnak nevez.

Alapjában véve azonban ezek az épületek nagyon hasonlóak, hiszen mind fából készült talpas házak. Ez a típus főleg vízenyős, mocsaras területeken alakult ki. Itt ugyanis a talaj nem kedvezett a vályog falu épületek emelésének. A hatalmas tölgyfatalpak és

gerenda szerkezetek viszont óvták a házat még akkor is, ha idővel a rossz altalaj megrokkant.⁽¹⁾

Tehát a biztonságosság érdekében emelték talpakra. Az pedig, hogy nagyrészt fából készültek, az erdőkben gazdag környéknek köszönhető.

A famunkáknak rengeteg változata figyelhető meg a népi építészetben belül. Ezért a tanulmányomban az épületek áttelepítésén keresztül a fa megmunkálásáról, sokoldalú felhasználásáról szeretnék bővebben írni.

Fafajták:

A falumúzeum területén található épületeknél a következő fafajtákkal találkozhatunk:⁽²⁾

Tölgyfa: a legtartósabb, legkeményebb, legnagyobb teherbírású.

Ha egy mód volt rá, akkor a szerkezeti elemeket ebből készítették.

Égerfa: népiesen berökfának, vagy berekfának hívják. Elsősorban a sűrűkarós szerkezetű épületeknél használták, mert ebből sokat tudtak előteremteni. Könnyű megmunkálni, hasítani, ezért a karóközök befonására is használták.

Nyírfa és nyárfa: a tetőlécek készítésére volt alkalmas.

Gyertyánfa: mivel az előző két fafajtát ma már nehéz beszerezni, az áttelepítéseknél gyakran használják ezek helyettesítésére.

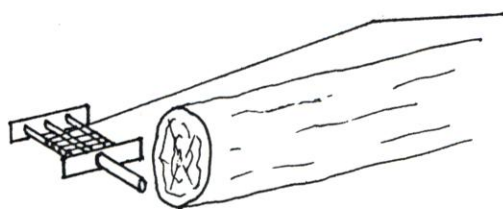
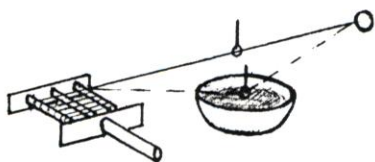
Mogyoróbokor: hajlékony, ezért a fonásnál találkozunk vele.

A fa megmunkálása és eszközei

Ahhoz, hogy a rönkfákat a megfelelő helyre be tudják építeni, meg kell faragni. Ezen a vidéken ugyanis nem használtak fel gömb keresztmetszetű fákat, mint például az északi országokban, ahol sok az egyenes törzsű fenyőfa.

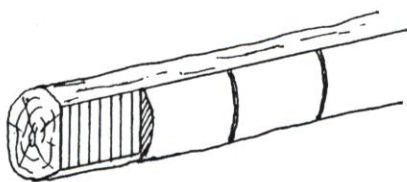
A munkákat általában a falusi ácsmesterek készítették, de ha akadt a családban ügyeskező férfi, akkor a kisebb melléképületeket ő is el tudta készíteni.

A megmunkálás menetével párhuzamosan bemutatnám az eszközöket is.



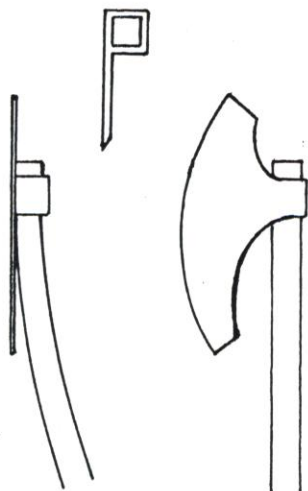
3.sz. ábra

A szerkezeti elemeket négyzet, illetve téglalap keresztmetszetűre alakították. Először a két szemközti párhuzamos oldalt faragták le, majd az erre merőleges másik kettőt. A bejelölésre csaptató zsinórt használtak. Ez egy fogantyúval ellátott keret, amelyre fel van rögzítve egy erősebb zsinór. A szabad végén egy fémkarika van, amibe az újjukat helyezve húzták ki, úgy hogy közben a rajta levő kis fémmel a festékes edénybe nyomták (vörösföld festéket használtak). Majd a fa fölött kihúzták és megcsapatták. Így a fán ott maradt a festék jel. (3.sz. ábra)

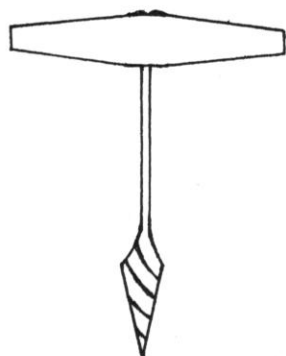


4.sz. ábra

Ezután 20-30 cm-enként befűrészelték a jelig, majd szakaszonként hasogatták, lenagyolták. (4.sz. ábra) Azért nem egész hosszában, mert ha a fa szála nem esett egybe a kijelölt vonallal, akkor könnyen behasadhatott. Ezt a műveletet rövid nyelű, kisebb ácsfejszével végezték. A finomítást pedig személyre szabott, kétkezes faragóbárdal (5.sz. ábra). Ha a gazdája jobb kezes, akkor a nyele a függőlegestől jobbra hajlik el, hogy munka közben az illető le ne verje a kezét. A pengéjét csak egy oldalról köszörülik (élezik) meg, azért, hogy a függőleges vonalat minél jobban tudják tartani, a felület ne legyen egyenetlen. (Érdekességként megjegyezném, hogy ezzel a bárdal olyan vékony forgácsot is tudnak faragni, hogy átlátni rajta.)



5.sz. ábra



6.sz. ábra

Ezenkívül még használtak kisbaltát, amely szöghúzásra is jó, valamint vésőt és cigányfúrót. Ez utóbbi onnan kapta a nevét, hogy régen a cigánykovácsok készítették vasból. (6.sz. ábra)

A szerkezeti elemek rögzítéséhez faszögeket használtak, nemcsak azért, mert olcsóbb volt, hanem mert a vasszög körül a fa elkorhadt, tehát a faszöggel való rögzítés tartósabb volt.⁽³⁾

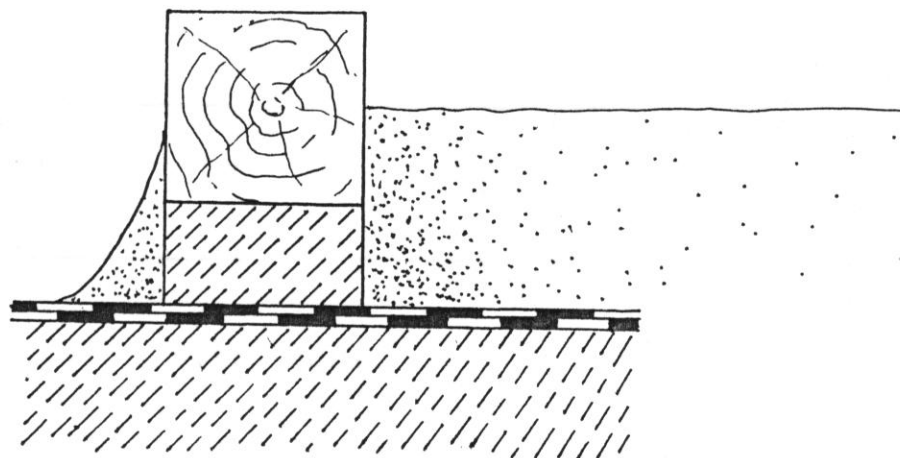
Az épületek elkészítésének menete

Az alapozás

Akár lakóépületről, akár gazdasági épületről van szó, első feladat kiválasztani a megfelelő helyet. Ha a terep lejtett, akkor vagy bevágásba helyezték el az épületet, vagy töltéssel alakítottak ki vízszintes területet. Fontos a csapadék víz elvezetésének a megoldása, hogy az eső, a hólé minél kevesebb kárt tudjon tenni a talpgerendákban. Ezeknek az épületeknek ugyanis a legsebezhetőbb pontjuk a talpgerenda.

Régen az emberek különösebb alapot nem készítettek, csak megdöngölték a földet, amire a gerendákat helyezték. Az áttelepítés során viszont a házakat 20 cm vastag beton tálcára építették. (Kivéve a szalacsikai présházat, de erről később még részletesen szólok.)

Eleinte az egész betontálcát leaszfaltozták, később takarékosági szempontból csak a talpgerendák alá került szigetelő lemezcsík, egy vagy két rétegben. Ezután 10-15 cm magasságban téglákkal vagy fadarabokkal alátámasztották a talpgerendákat, és amikor már a tető is fennt volt az épületen, akkor alábetonozták. (7.sz. ábra) Végül ezt kívül-belül lekenték bitumennel és beborították földdel. Ennek azért van fontos szerepe, mert levezeti a vizet, nem szívódik bele se a betonba, se abból a fába.⁽⁴⁾

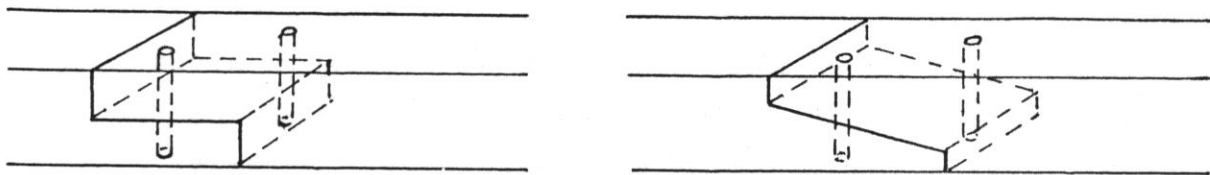


7.sz. ábra

Az épületváz elkészítése

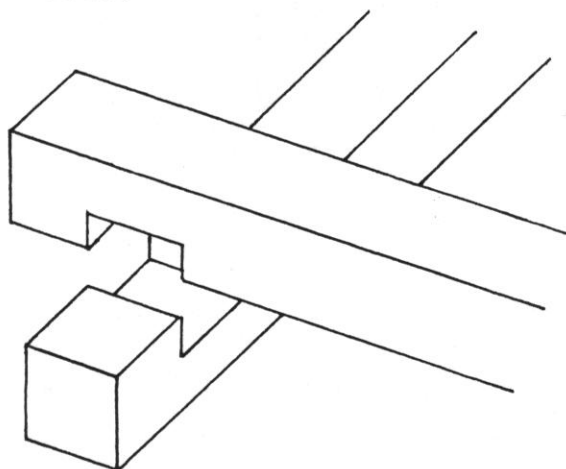
A szerkezeti elemeket előre kifaragták, méretre vágták, majd elkezdték az összeállítást. Az áttelepítés során, mielőtt még bontásra került volna az épület, a meglévő elemeket beszámozták és az új helyen eszerint állították össze. De előtte még készítettek zsinórállást, másnéven zsinórpadot. Ez annyit jelent, hogy a leendő hely mellett a megadott méretek alapján összeállítják a talpgerendákat, ehhez hozzámérik a koszorúgerendát, sőt még a szarufákat is itt szabják ki és állítják össze. Erre azért van szükség, mert az elemek eldeformálódhatnak, vetemedhetnek, esetleg tönkre is mehetnek, ilyenkor javításukra, pótlásukra van szükség. Természetesen ezt csak az áttelepítés során csinálják így. Régen ilyen nem volt.

A talpfák mérete épületenként más és más, attól függően, hogy mekkora fák álltak rendelkezésre. Előfordult 60x60 cm keresztmetszetű is, de leggyakrabban 20x20 cm-est alkalmaztak. Ami a hosszát illeti, mindig nagyobbra szabták, mint a végleges méret. Ha nem érte el a megfelelő hosszúságot, akkor megtoldották a 8.sz. ábrán látható módon. Ferde lapolással is lehet toldást végezni, de ezzel a falumúzeum épületeinél nem találkozunk. Mindkét toldásnál átlós irányban fűrnak két lyukat és faszöggel rögzítik, hogy szét ne csússzon.



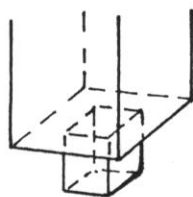
8.sz. ábra

A küszöbököt, vagy másnéven talpfákat lefektetik, beállítják, előbb a párhuzamosokat, majd bevinklizik. (bemérik a derékszö-
get) Ezután elvégzik az állazást a sarkokon és a közfalak csat-
lakozásainál. (9.sz. ábra)



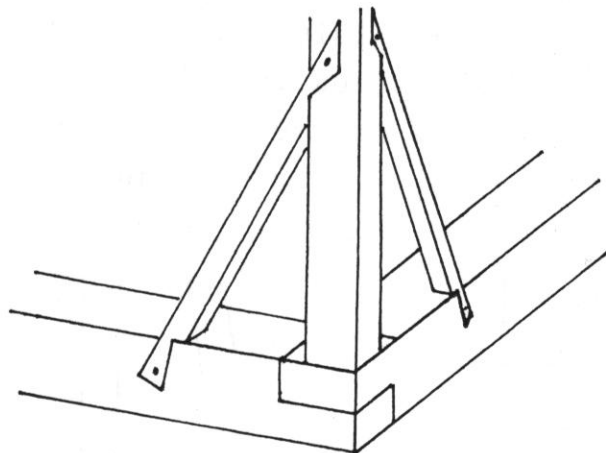
9.sz. ábra

Az alap méretére ugyanígy elkészítik a koszorúgerendákat. Rá-
teszik a talpra és ahhoz szabják hozzá. Csak annyiban különböz-
nek egymástól, hogy a koszorú gerendák vékonyabbak (12x12 cm,
vagy 15x15 cm). Egyébként teljesen egybevágóak. Ezután a talp-
gerendák tetejére és a koszorú gerendák aljára kivésik a szög-
lábak és szárfák helyét. A szöglábakat úgy képezték ki, hogy a
két végére csapot (csírt) faragtak. (10 sz. ábra)



10.sz. ábra

Szöglábat tesznek minden sarokra, minden fal csatlakozáshoz és ha egy falszakaszon a fesztávolság nagyobb 5 méternél, akkor oda is. A rövid oldalakra is betesznek egyet-egyét, mert a mestergerendák ezeken nyugszanak. A szöglábakat ki kell támasztani kétoldaltól. A sarkokon levőket egymásra merőlegesen, a többit egysíkban elhelyezett kilincsekkel, úgy hogy a talpgerendákba és szögládba a kilincsfát besüllyesztették és faszöggel rögzítették. (11.sz. ábra)



11.sz. ábra

A pitar oszlopai is tulajdonképpen szöglábak, csak legtöbb esetben díszesen faragottak. (Erről később még lesz szó.) Ezután beteszik az ajtók és ablakok szárfáit az előre bejelölt helyre. Ezek vékonyabbak a szöglábaktól, kb. 10x10 cm keresztmetszetűek. Mivel ezek is tartják a koszorúkat, az udvar felőli oldalon nincs szükség plusz szöglábra, akkor sem, ha a fesztávolság meghaladja az 5 métert. Végül felteszik a koszorúgerendákat. Ehhez több emberre van szükség, mert súlyánál fogva nehéz behelyezni a szöglábak csírjét és a szárfákat.⁽⁵⁾

A következőkben a faltípusokról és elkészítési módjukról írok bővebben. Bár időrendi sorrendben előbb a tetőszerkezetet és a zsuppolást készítik el, hogy legyen ami megvédi a csapadéktól a falakat.

Faltípusok

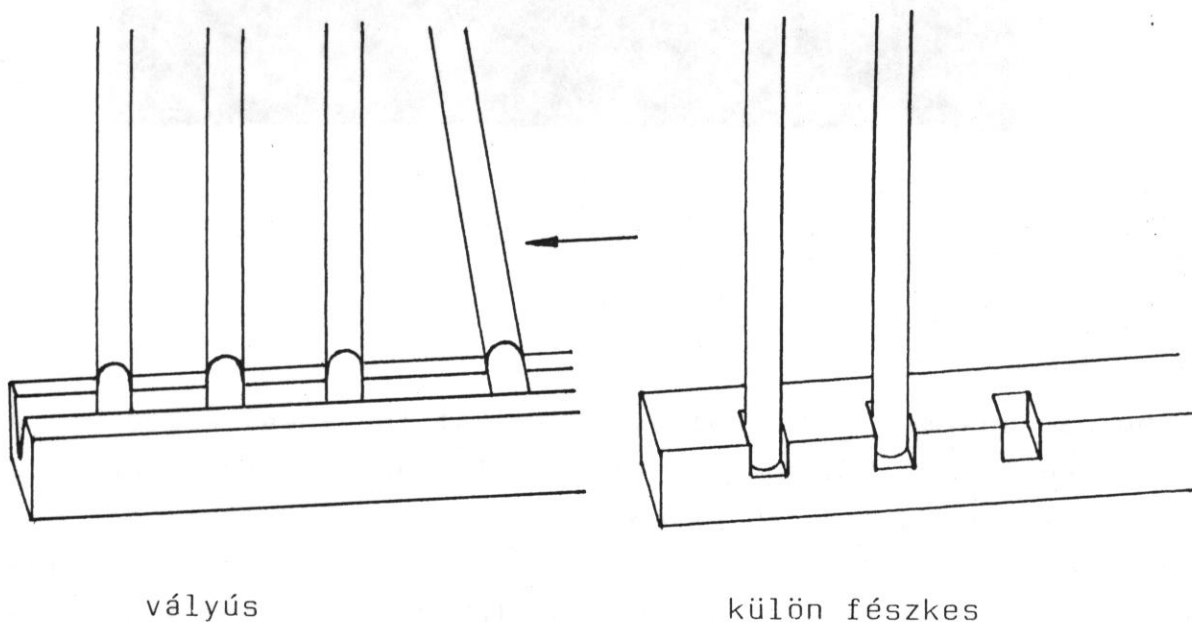
A falumúzeum területén található épületeknél három típust különböztetünk meg:

- sűrű karós fal,
- borona fal,
- zsilipelt borona fal.

A sűrű karós fallal találkozunk a lakóépületeknél, a nagyobb gazdasági épületeknél, és a kisebbek közül a kamráknál, fészereknél.

A karóknak a koszorúgerenda alsó síkjába meghatározott távolságba befúrnak, ide illesztik be a felső végüket. A talpgerendákat viszont kétféle képpen képezhetik ki a karók részére. Vagy teljes hosszúságában ékalakú vályút vésnek ki és miután elhelyezték a karók hegyét felül a furatba, oldalról becsúsztatják őket a vályuba. (12 sz. ábra)

A karókat egy kicsivel nagyobbra készítik, így oldalról ütögetni kell, hogy beszoruljanak.



vályús

külön fészkes

12.sz. ábra

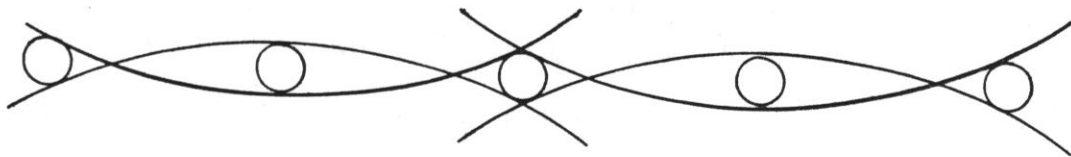
A másik típus, amikor minden karónak külön fészket vésnek a talpgerendákra. Ennél is először a felső furatba helyezik a karót, de itt lent előlről, a véset irányába illesztik be. (12.sz. ábra) Minden karót külön rögzítenek kulinkószöggel (fából készült rögzítőszög). Ez utóbbi megoldás munkaigényesebb, tehát lassabb. Ahol megfelelő mennyiségű faanyagot tudtak beszerezni, ott befonták a karóközöket. (5.sz. kép) Ez főleg Csurgó és környékén volt jellemző. Elsősorban berekfát használtak hozzá, mert azt könnyen tudták kettéhasítani. De ha volt megfelelő

vastagságú mogyoró, akkor abból is készítették.



5.sz. kép

A szükséges faanyagot tavasszal gyűjtötték be, amikor megindult a fában a nedvkeringés. Így megfelelőképpen lehetett hajlítani, nem törött el. Körülbelül 60-80 cm-es darabokra vágták fel, lekérgelni nem szokták, csak ketté hasították. Általában három karó közé fonták be. A talpgerendától a tetőig egy-egy falszakaszt teljes hosszában elkészítettek. Minden második karóra a két egymás melletti van befeszítve. A technikája a 13.sz. ábrán látható.

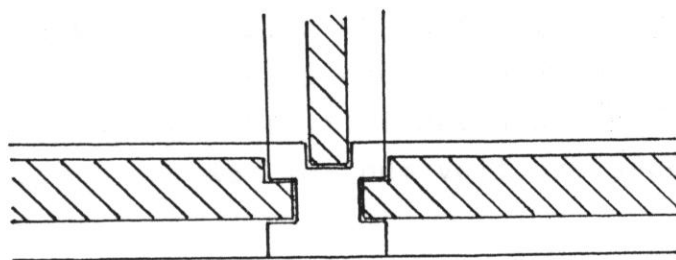


13.sz. ábra

Ezt besározták kívül-belül több rétegben 50-70 cm vastagságban. Szerették ezt a falat, mert jó meleget adott. A fonás nélküli karós falakat is besározták, ez az úgynevezett fecskerakásos fal. Ehhez pelyvát, vagy szalmatöredéket keverték össze vízzel és agyaggal. Régen ezt állatokkal tipratták meg. Itt Szennában kisebb mennyiségben lapáttal adagolták az agyagot, közben rakták hozzá a megfelelő mennyiségű töredéket, (a pelyva ma már nehezen beszerezhető) közben vízzel öntözték és vasvillával keverték.

Ebből gyúrtak fejnagyságú sárgombócokat, amelyeket egymásra raktak, betapasztották a karókat két oldalról, kívül-belül. Ügyelni kellett arra, hogy ez a massa ne legyen túl folyós, csak éppen jól alakítható. A falazást kb. 60-80 cm magasságig végezték el körben. Mire visszaértek a kiindulási helyre, az már szikkadt annyit, hogy folytathatták tovább. Ha nem vártak elegendő ideig a száradással, akkor az a súlyánál fogva lefolyt, illetve alul kipúposodott. Mikor elértek a koszorú gerendáig, akkor legalább egy jó hetet vártak, mert a fal annyi vizet veszít, hogy 15-20 cm-t is rokkanhat. Ezért utána kell sározni, amíg el nem tűnik a fenti rés. A falazást célszerű tavasszal elvégezni, mert a száradás több hónapot vesz igénybe. A falat úgy egyengették el, hogy előbb egy éles szerszámmal megnyesték, megfaragták, majd pedig hígabb, folyós sárral befröcskölték és kézzel elsímították (az első házaknál jól láthatók még a kéznyomok is).

Zsilipelt boronafal: kizárólag gazdasági épületeknél használták (pl. a csökölyi pajta, a pincék és az összes disznóól, stb.). Ennél a típusnál is elkészítik az épület vázát fából. (6.sz. kép) A különbség abban van, hogy a szöglábak nem tömörek, hanem függőleges irányban véseteket vágnak rá, és ebbe csúsztatják bele felülről a tulajdonképpeni pallókat, amelyek vastagsága kb. 5-6 cm. A présházaknál elérheti a 12-15 cm-t is.



14.sz. ábra

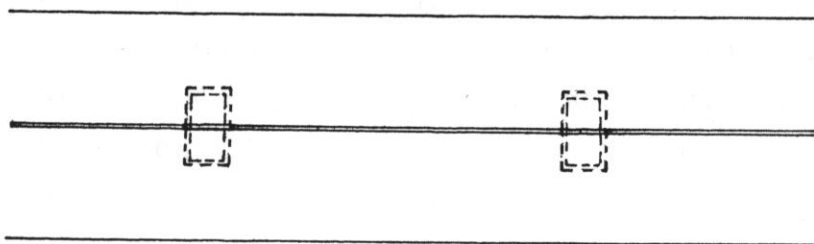


6.sz. kép

A falvastagságot lehet növelni, de a nutok nagyságát nem igen, mert előbb-utóbb összeérnek. (14.sz. ábra) A pallók szélessége viszont akkora, amekkorát a farönk kiadott. (A segesdi pincénél még egy 70-80 cm-est is találhatunk.) Előfordult, hogy ezeket a falakat még rögzítették a talpgerendától a koszorúig érő lécekkel, amelyeket ferde irányban szegeltek fel. Ilyen látható a segesdi pince hátoldalán, amelynek egy részét direkt nem sározták be, hogy a látogatóknak megmutathassák.

A borona falat szintén gazdasági épületeknél használták. Ez a legrégebbi típus. Kezdetben ugyanis még volt bőven fa, nem kellett takarékoskodni. Idővel viszont még rendelet is szabályozta ezt a pazarlást, ezért váltotta fel a zsilipelt fal, majd később a legtakarékosabb, a karós faltípus. A borona fal a talpgerenda vastagságával megegyező gerendákból épül fel. A sarkokon keresztfejes csapolást készítettek, a szöglábaknál pedig zsilipelést. Rögzíteni ezeket már nem volt szükséges, mert a súlyuk-

nál fogva nemigen mozdultak el. Bár előfordult, hogy a biztonság kedvéért két, vagy három facsapot beillesztettek a boronák aljába, illetve tetejébe készített vésetekbe. (15.sz.ábra).



15.sz. ábra

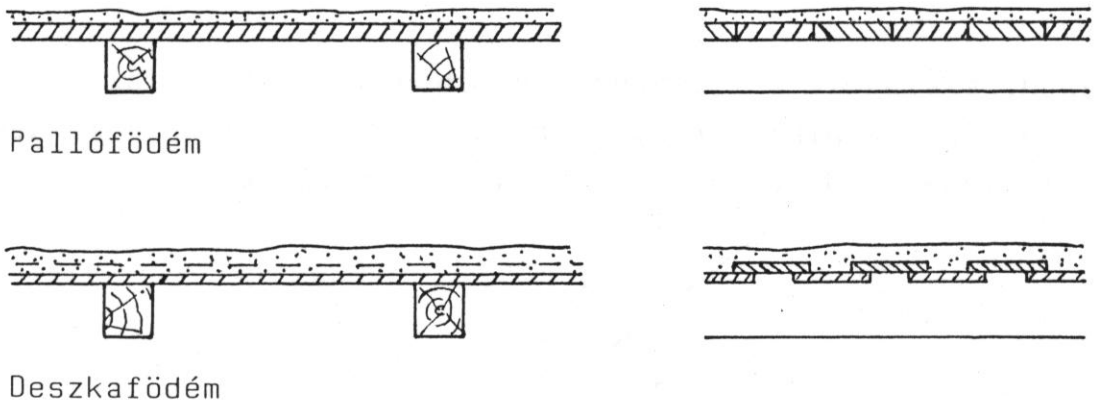
Ilyen volt eredetileg a zselickisfaludi prэшáznál is, amelynek a pince része a falumúzeum egyetlen boronafalu építménye. (A többi prэшáz zsilipelt.) Mindkét típusnál gondot okozott azonban, hogy hajszál pontosan nem tudták összeilleszteni a boronákat, a pallókat. Ezért közöttük besározták a réseket kívül-belül, hogy ne legyen huzatos. Ezt szükség esetén fel szokták újítani, mert a száradás során a fa elmozdulhat, a sár pedig kipotyoghat. A legtöbb esetben azonban a pincének azt a részét, ahol a bort tárolták, kívülről teljesen besározták a jobb szigetelés miatt. (6)

Födémek:

A falszerkezet a koszrú gerendáknál lezárult. A lakóépületeknél általában dupla koszorú van, ezek közül a felsőt mondják sárgerendának. Nevét azért kapta, mert a födém szigetelés céljából be szokták sározni. A mestergerenda a kisbajomi lakóház kivételével minden épületnél hosszirányban középen található. Erre merőlegesen kb. méterenként vannak elhelyezve a födémgerendák. Itt olyan szabályosságot figyelhetünk meg, hogy egy helyiség hossza a födémgerendák többszöröse. Vagyis a közfalak sohasem esnek két födémgerenda közé. Erre jött a padlásolás. A födémgerendára merőlegesen fektették le a pallókat, vagy deszkákat. Régen ezeket tölgyfából készítették. Fejszével,

ékkal lapokra hasították és csak a szoba fölöttieket gyalulták símára. (Annak is csak egyik oldalát.) A későbbiek során egyre gyakrabban készítették fenyőfából.⁽⁷⁾

A pallókat szorosán egymás mellé fektették le, és erre jött a 6-10 cm vastagságú agyag sározás, a hőszigetelés miatt. Később (XIX.sz.) ezt a típust a deszkafödém váltotta fel. Itt már tisztasági szempontok miatt a deszkákat úgy helyezték el, hogy minden második 2-3 cm-re ráfeküdt a szomszédjára. Így a száradás során a sár nem potyogott le a helyiségekbe.⁽⁸⁾ Ezenkívül még sokféle födém megoldás van, de a múzeum épületeinél csak ezzel a két típussal találkozhatunk. (16.sz. ábra)



16.sz. ábra

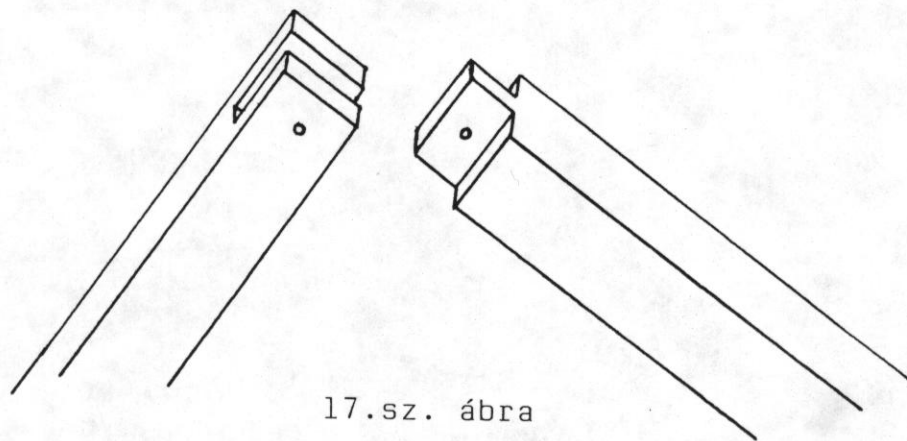
A tetőszerkezet:

Típusai:

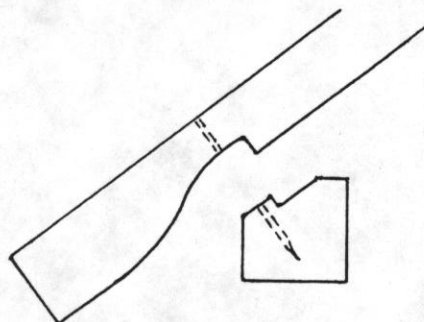
- Nyeregtető - ez a legrégebbi. (Ilyet találhatunk pl. a csökölyi kamrán, a görgetegi istálló pajtán.)
- Teljesen kontyolt mindkét végén. (a kisbajomi lakóház és a pincék)
- Csonka kontyos az utca felől, és teljesen kontyolt hátul - ez a leggyakoribb, az összes lakóház ilyen egy kivételével.

Az épületek tetőszerkezete a kisbajomi lakóház kivételével mind talpszelemenes, szarufás, torokgerendával. Ez sokkal egyszerűbb, mint az ollóágas tetőszék.

A szarufákat a torokgerenda, más néven kakasülő tartja össze, amelyet lapolással tesznek fel. A szarufa párok a csúcsban vil-laszerűen vannak összeillesztve, és faszöggel rögzítve. (17.sz. ábra)



Lent a talpszelemenek pedig úgy rögzítik a szarufákat, hogy egy fészket alakítanak ki nekik, a szarufán pedig egy úgynevezett körmöt képeznek ki, ami a szelemen fészkébe beleakad. (18.sz. áb-ra)



Helyenként a szarufát alul ki szokták díszíteni. Itt Szennán azonban ilyennel nem találkozhatunk, ezek símák, egyszerűek.

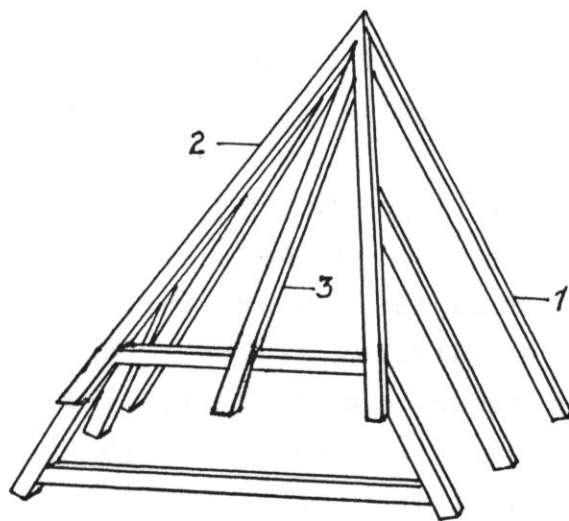
A szarufák általában 90 cm - 1 m távolságra vannak egymástól. Hátul az utolsó szarufapártól a házsarokig vezetik le a két élszarufát, amelyek a többitől egy kicsit erősebbek, hisz erre támaszkodnak a kontyrész rövidebb szarufái, a csonkaszarufák. Középen pedig a homlok szarufa húzódik. (7.sz.kép) Elöl a csonkakontynál ugyanez a megoldás látható, csak kicsiben. Különbség annyiban van, hogy egy ferdén alátámasztott torokgerendát építenek be a csúcstól kb. 1-3 méterrel alacsonyabban, és a két



1. élszarufa
2. homlokszarufa
3. kakasülő

végéhez csatlakozik az élszarufától rövidebb, de ugyanazon cél-
nak megfelelő csonkaélszarufa, illetve csonkahomlokszarufa.
(19.sz. ábra⁽⁹⁾)

- 1.szarufa
- 2.csonkaélszarufa
- 3.csonkahomlokszarufa



19.sz. ábra

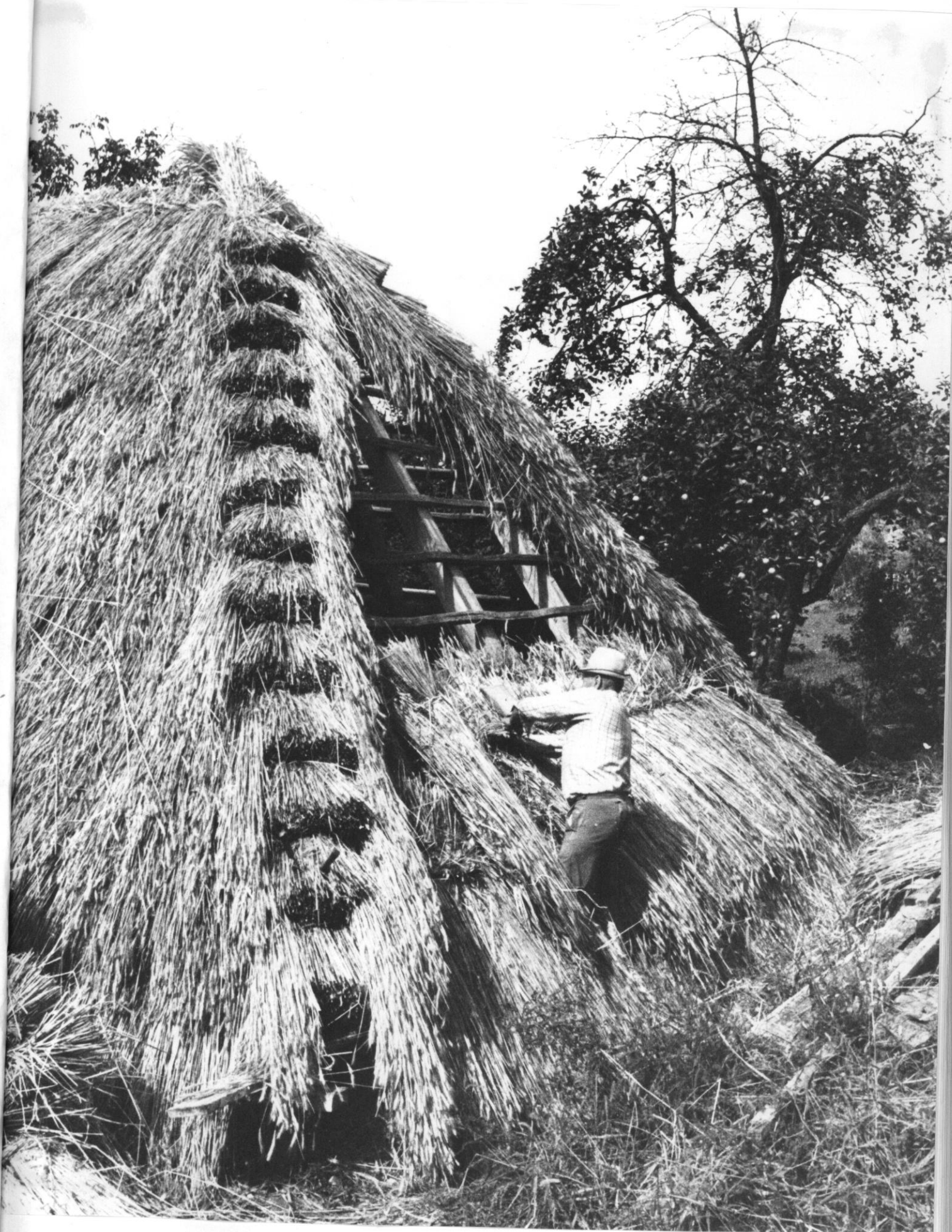
A másik tetőszerkezet típus, amelyet a kisbajomi lakóháznál láthatunk, az ollóágasos, taréjszelemenes tetőszék. Ez sokkal régebbi az előzőtől. Már a mestergerendák elhelyezése is más. Minden helyiség közepén keresztben, tehát a hossz tengelyre merőlegesen találjuk őket. Erre fekszenek fel a födémgerendák. A szarufák síkjától beljebb vannak az ollóágasos gerendák. Ennek is van kakasülője. A szarufákat azonban a taréjszelemen tartja, amely túlnyúlik az utolsó ollóágon. Keresztmetszete kissé rombusz alakú. Körülbelül 10 cm-enként be van fűrészelve és ékszerűen kivésve. A szarufák ide vannak páronként beakasztva, lelógatva. Ezek a fák mincsenek megfaragva, tehát gömbkeresztmetszetűek. A párokat úgy illesztik össze, hogy az egyik fa vége be van hasítva, a másiké ék alakban meg van faragva, amelyet becsúsztatnak a hasítékba. Lent a koszorúgerendákra viszont faszögekkel rögzítik. A kontyolásnál ugyanúgy két élszarufát találunk, mint az előzőnél, viszont itt a homlokszarufából is kettő van, nem pedig egy.

A szarufákra jönnek rá a tetőlécek. Alulról kezdik felrakni, 30-40 cm-es közönként. Úgy szokták elosztani, hogy pont a te-
tejére jusson az utolsó léc. Általában 5-6 cm vastag gömbfá-
ból faragják ki, de csak a két szemközti oldalt, hogy jól fel-
feküdjenek a szarufára. Minden egyes lécet külön faszöggel rögzí-
títenek. (10)

A tetőfedést rozsszalmából készítették. (8 .sz.kép) Három féle
módon kötötték a kévéket, attól függően, hogy a tető mely részé-
re került:

- 1./ A kanczsuppot úgy kötötték, hogy két csomó rozsszalmát ke-
resztbe tettek egymáson és szalmából font kötéllel a fejé-
nél rögzítették, majd a két csomót egymáson megcsavarták.
Vágott végével lefelé kötötték a legalsó léchez, külön szal-
makötéllel, melyet a kanczsupp kötésnél is átfűznek.
- 2./ A bakzsuppot hasonlóan készítik, csak jobban a vágott vége
felé kötik össze. Fejével lefelé helyezve fektetik az első
sort a kanczsuppra, a többi sort pedig egymásra. A léchez
úgy erősítették, hogy az összekötött csomóból kihajtott né-
hány szalmaszálat összesodorták és a léc alatt visszahajtvá
a bakzsuppkötés alá húzták.
- 3./ A szegészsuppot két nagyobb csomó rozsszalmából kötötték
össze. Mint már a nevében is benne van, tetőszegésre hasz-
nálták, úgy, hogy vágott végével felfelé, a kötés alatti
részt kettéválasztották, megtörték, és a tető csúcsára te-
rítették. (11)

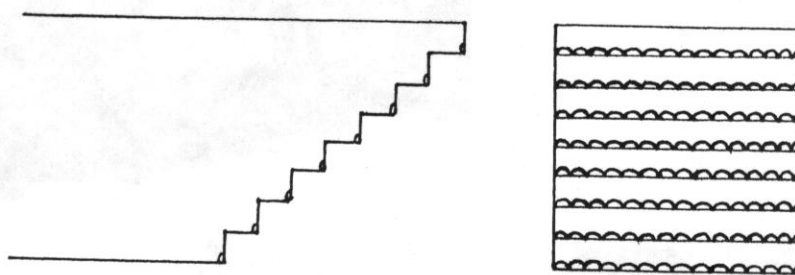
Mivel a szél a sarki részen kezdi ki legjobban a zsuppolást,
ezért itt a kévéket egy függőleges bothoz erősítik, amelyet
szalmafonatból körbe tekernek. A bot alsó végét a kakasülön
rögzítik. Szoktak rá tenni egy kerek deszkalapot, sőt eseten-
ként ki is faragják, de a szennai épületeken ilyen díszes
kukmával nem találkozunk.



8.sz. kép

Az eddigiekben a népi építészet általános jegyeit mutattam be, ezután pedig az egyes épületek jellegzetes vonásairól szeretnék írni, ezen belül is bővebben a lakóházak díszes fafaragásairól.

Az utca első épülete a rinyakovácsi lakóház, szép példája a belső-somogyi faházak, talpas házaknak. (9.sz. kép) 1861-ben épült. Az évszámot a szoba mestergerendája őrzi, amelynek a homlokfalból kinyúló vége csipkézetten faragott. (20.sz. ábra)



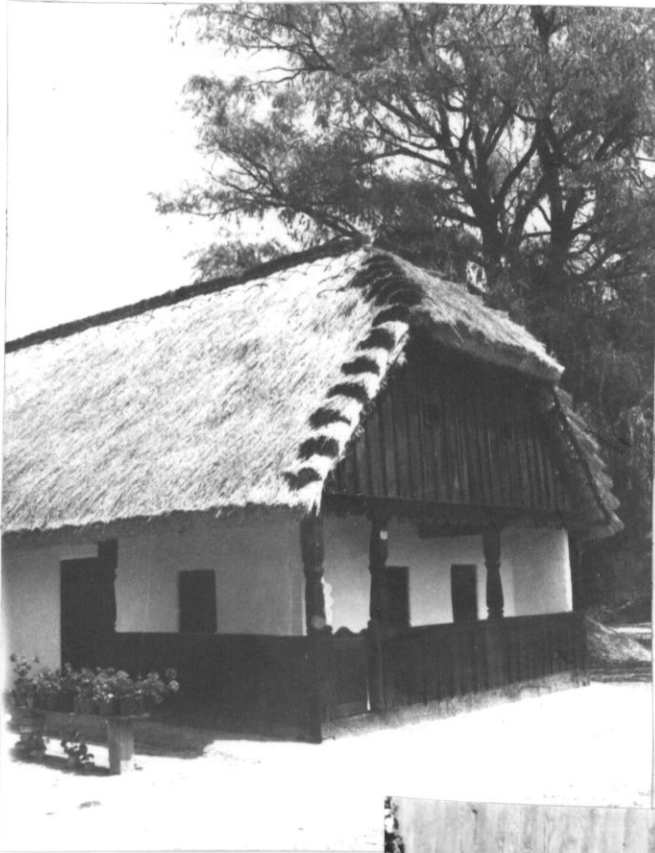
20.sz. ábra

A ház formai szépségét még fokozza a fal fehér ragyogása, amely épp hogy csak előbukkan a sötétbarna deszkák mögül. Tornáca nem csak oldalt az udvar felől van, hanem az utca szinten is folytatódik. A tetőszék kiugrik fölé, így az épület asszimetrikus.

Bárdolt, szögletes oszlopai szépen faragottak. A fejezete és a lábazata síma □ keresztmetszetű. Csak a középső szakasz díszített. (21.sz. ábra)

A homlokzat előtt lévő oszlopokat és egy szakaszon az udvar felölleket is könyöklő gerendával kötötték össze. A talpgerenda és a könyöklő közti részt pedig bedeszkázták. Ugyanezzel az eljárással készítették el az oromzatot is. A függőlegesen egymás mellé szegelt deszkákat egy-egy vékonyabb csíkkal rögzítették. Körbe, az oromfal trapézvonalát követve, faragott szegélylécet találunk, amelyek közül az alsó vízszintesen elhelyezkedő minta a legdíszesebb. (10.sz. kép)

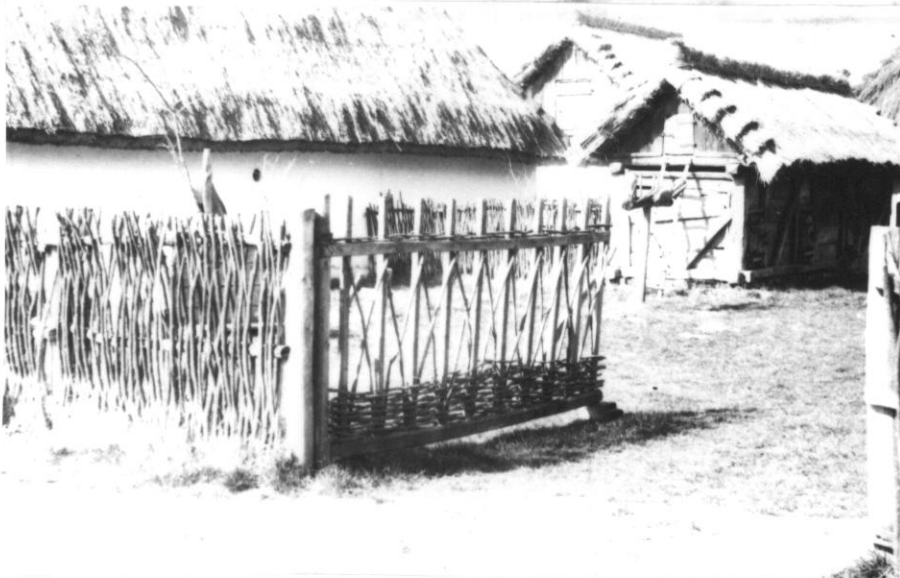
A portára áttelepítésre került még egy sövényfonott pajta és disznóól Zselickisfaludról, valamint egy kisméretű talapas istálló Nagyabajomból. Ezeket egészíti ki még a kút és a köcsögfa.



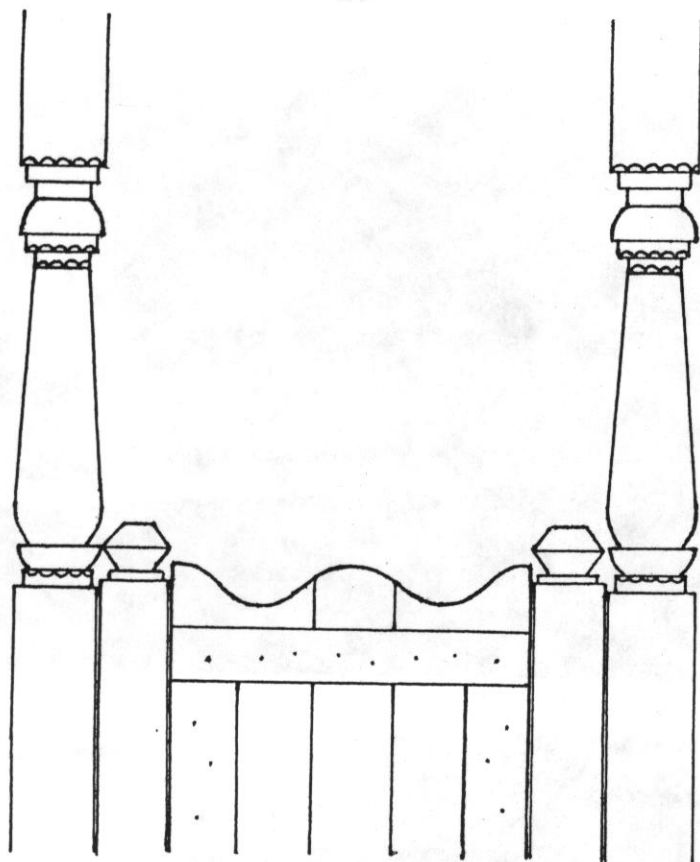
9. sz. kép



10. sz. kép



11. sz. kép



21.sz. ábra

Kerítését hüvelykujj vastagságú vesszőkből fonták oly módon, hogy az előre levágott vesszőket függőleges irányba feszítették be három vízszintes deszka közé. A kerek nagykapu ettől eltér. Csak az alja sűrű fonott, fölötte a vesszők átlósan metszik egymást. (11.sz. kép)

A következő porta a kisbajomi. Itt áll a múzeum egyetlen teljesen kontyolt lakóháza, amelynek jellegzetes ollóágas tetőszerkezetéről már az előzőekben írtam. Mind alaprajzi elrendezésben, mind homlokzat és tömeg szempontjából eltér a rinyakovácsitól. A tornác csak a konyhát és kamrát kíséri, a szoba teljes épület szélességű, épp ezért a homlokzata szimmetrikus. A teljes kontyolás miatt oromzati nincs. (12.sz. kép) A két kis zsalugáteres ablak felett a díszítés festett. Fafaragással csak a tornác oszlopainál találkozunk. Ezek az oszlopok nem egyformák, van amelyik gazdagabb mintájú, de akad kevésbé díszített is. (13.sz.kép)



12. sz. kép
tér.
tálló, a lakás-
szállítás
szép

Ápraj...
ani hely...
vác...
k...
Hj...

13. sz. kép



14. sz. kép



A kerítés függőleges irányban leállított tölgyfadeszkákból készült. Tetejüket (a kaput kivéve) legömbölyítették.

A porta melléképületei: a kisméretű bodvicai istálló, a lakóházzal szemben lévő disznóól és a veremtyúkólak, valamint a téllel határon a csökölyi postával közös használatú gémeskút. (14.sz. kép)

Csökölyi porta. Lakóháza 1843-ban készült. A néprajzi gyűjtemény legdíszesebb épülete, amely gazdája rangos vagyoni helyzetére utal. (15.sz. kép) Első ránézésre hasonlít a rinyakovácsi házra, bár alaprajzát tekintve eltér tőle, mert négy osztatú. A pitar oszlopai viszont majdnem ugyanolyanok. A homlokzat díszítésében már szembeötlőek a különbségek. Az oromfala szintén deszkázott, ám a szegélyléce szebben faragott. Főleg a vízszintesen több sorban futó minták érdekesek. A 2 alsó sor hullámvonalait követi egy csipkézett rész, majd a legfelső sávban apró vörös és kék háromszögek váltogatják egymást ritmikusan. (16.sz. kép)

(Az oromdíszek színes festése a környéken ritka jelenség, inkább az Őrség és Göcsej területén volt jellemző.)⁽²¹⁾

A két kis szellőző sem teljesen olyan, mint az első lakóházé, mert be van rácsozva. Ezen kívül a kiskapu és annak oszlopai is díszesebbek, valamint a könyöklő gerenda alja is faragott. Mintája megegyezik a szegélyléc alsó sorával.

Ez az egyetlen olyan porta, amelynek melléképületei ugyanabból a faluból kerültek ki. Így csökölyi a bognárműhely, a kettős kamra, a hidas és a nagyméretű pajta is. Egyedül az istálló hiányzik, ami úgy néz ki, hogy megbontja ezt a rendet, mert más faluból kell beszerezni. (17.sz. kép)

A kerítés egyszerű. Háromszög alakban elhasogatott tölgyfa rönköket ásta le sorba egymás mellé. Ezeket a tetejétől kb. 30 cm-re, 5-6 sorban befonták.

A negyedik porta a nagykorpádi (18.sz. kép). Lakóháza az egyetlen olyan épület a gyűjteményben, amely eredeti helyén nem volt műemléki védelem alatt. Az előző típusoktól eltérően szoba-konyha - szoba beosztású. Jellegzetessége még, hogy sártapasztott, karóvázis az oromfala.⁽²²⁾ Pornáca csak oldalt az udvar felőli részen van, így díszes faragással csak itt találkozhatunk az oszlopokon. (19.sz. kép)



15. sz. kép

16. sz. kép



17. sz. kép

20. sz. kép



18. sz. kép

B. 1078a. képek
vár helyénél
(20. sz. kép)

19. sz. kép

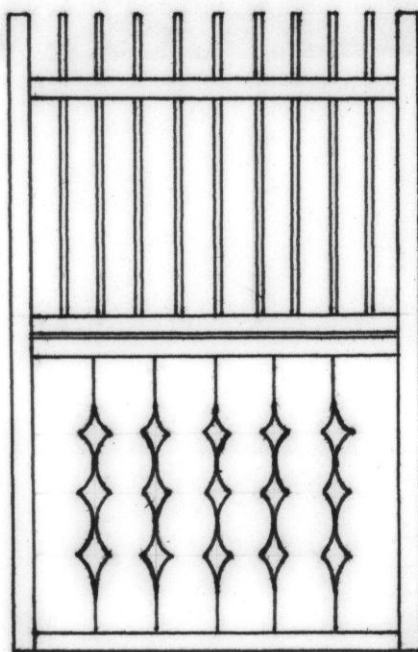


20. sz. kép

Melléképületei a közép-paraszti porta rendjéhez igazodnak: a görgetegi istállópajta, egy zsuppfedéses tyúkól, disznóól, egy fonott kukoricagóré és galambdúc. A portának újabb forma léckerítése van. A 5-6 cm széles léceknek a teteje ki van hegyezve, az oszlopai pedig csipkézetten ki vannak faragva. (20.sz. kép)

Az utcasort zárja a somogyszobi porta. A lakóház érdekessége, - mint azt már az előzőekben írtam - hogy utólag toldottak hozzá egy nagyobb méretű szobát. Oromzata fonott, amely sárral lesz betapasztva. (21.sz. kép)

A famunkák szép példája a konyha bejáratán elhelyezett díszes cserényajtó. (Célja, hogy nyáron ne menjenek be a baromfiak a házba.) (22.sz. ábra)



22.sz. ábra

Az épületet előreláthatólag az idén átadják. A portán van még pálinkafőző, disznóól, méhes és egy góré, valamint a kerítés mellett áll a faragott oszlopos közkút. (22.sz.kép)

A kerítések egyik épületnél sem feltétlenül olyanok, mint amilyenek az eredeti helyen voltak. Az áttelepítés során igyekeztek elkerülni az egyhangúságot és minden típust bemutatni. Így az utolsó portánál is más fajtaival találkozunk. Egy roppan egyszerű vízszintes deszkakerítést készítettek.



21. sz. kép

22. sz. kép



A házsorok végén az útelágazásban áll a kopárpusztai fa harangláb. (23 .sz.kép) Tetőszerkezete fazsindellyel fedett. A gyalogút itt elkanyarodik a "szőlőhegy" felé. Az út mellett áll a Balatonkeresztúrról áttelepített fakereszt, bádogg-krisztussal. (24.sz. kép)



23.sz. kép

A domboldalon sorakoznak a pincék, amelyek berendezéseikkel jól érzékeltetik a somogyi szőlőművelés, borkészítés érvszázados hagyományait. Bár Bél Mátyás az 1770-es években így ír Somogy ismertetésében: "... Szenna szőlei ecetet könnyeznek" - mégis napjainkig eleven a szőlőművelés. A rómaiak ezen a területen nem tevékenykedtek, inkább csak a Balaton közelében, a Kapos völgyében (Szalacska, Alsóhetény). Tehát a Zselicség nem tartozik a specializálódott borvidékeink közé, de a paraszti szőlőművelésnek régi hazája.⁽¹²⁾ Ide a domboldalra is telepítettek őshonos szőlőket (pl. direkt termő nohát, izabellát, elvirát). A környék pincéi általában két osztatúak. Állnak egy belső pincéből, ahol a bort tárolják és egy külső pincéből, ami a tulajdonképpeni prés-

24. sz. kép



25.sz. kép



ház. Előfordult azonban, hogy több helyiségből állt a pince, mint például a segesdi présház, amely négy osztatú (belső pince-külső pince-szoba- és külső megközelítéssel egy fészker féle, (25.kép)). Ez nem azért van, mert a gazdája jómódú volt, hanem mert messze lakott és ha kiment a pincéhez dolgozni, gyakran éjszakára is ott maradt. A nagyságukat viszont már az befolyásolta, hogy mekkora szőlő tartozott hozzájuk.⁽¹³⁾

Külön említést érdemel a legújabban áttelepített Szalacska hegyi présház, amely a legrégebbi épülete a gyűjteménynek.(26.sz.kép)A XVIII. században emeltette gróf Niczky Kristóf. Ezt bizonyítja az egyik gerenda felirata is "N.K.Anno 1769".⁽¹⁴⁾ Eredeti helye a Nagyberki mellett levő Szalacska hegy. Annak legmagasabb pontján, bekerített telken, egy régi kis kápolna mellett állt. (27.sz.kép) Az épület uradalmi pince-présház céljaul szolgált. A Járási Földhivatalnál felkutatott 1890. évi térkép jól mutatja, hogy valamikor nagyméretű "L" alakú építmény volt, amelynek ÉNy-i szárnya zárható pincerészt és nyitott présházat, ÉK-i szárnya pedig egy három helyiségből álló vincellér lakást tartalmazott. (29.sz.kép, térkép) Erről özv. Kiss Ferencné (Nagyberki, Felszabadulás u.28.) az utolsó tulajdonos adott tájékoztatást. A Rippl Rónai Múzeum archív fotói még az oldalt nyitott, de fedett, préselés célját szolgáló előtérrel ábrázolja az épületet. (27.sz. és 28.sz.kép) A SOMOGYTERV 1973. évi fotóin már csak a tető és földem nélküli, csonka, félig földbe süllyedt pincerészt láthatjuk. A leromlott épület megmentésének egyetlen reális módja az áttelepítés volt. Ezért az OMF az épületet 1973-ban a műemlék jegyzékből törölte és a Szennai Községi Tanács megvásárolta a falumúzeum számára megyénk egyik legértékesebb népi műemlékét. Sajnálatos módon a Községi Tanács az épületet bontási terv és részletes felmérés nélkül elbontotta, így az 1:20 léptékű felmérési tervet már csak utólag lehetett elkészíteni a bontott faanyag alapján.⁽¹⁵⁾

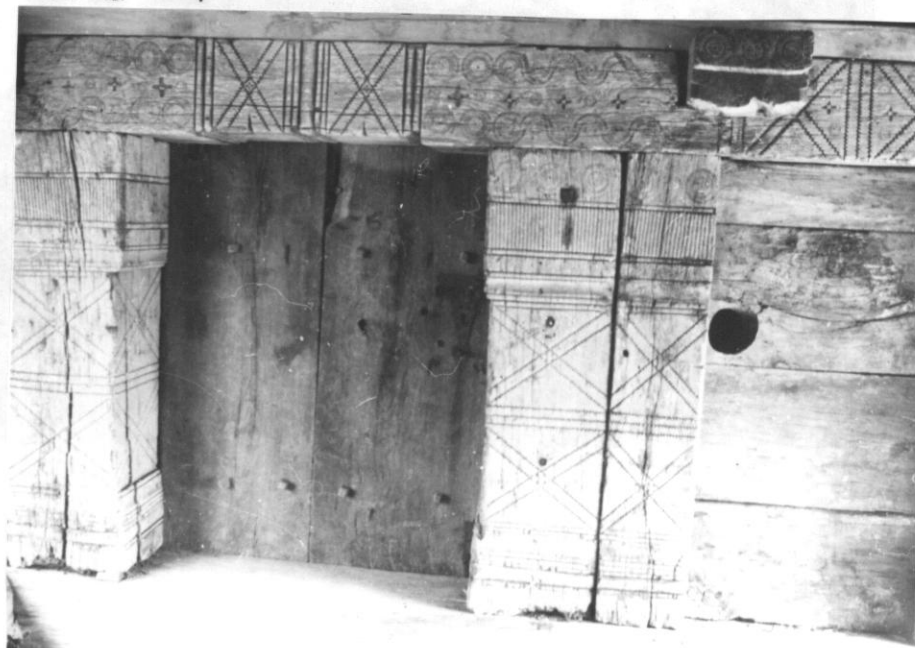
Az épület leírása:

Mint említettem, eredetileg "L" alakú volt. A vincellér lakást megfelelő adatok hiánya miatt nem tudták rekonstruálni. Valószínűleg az is talpasház volt, karóvázaz, sározott kitöltő fa-

26. sz. kép



32. sz. kép





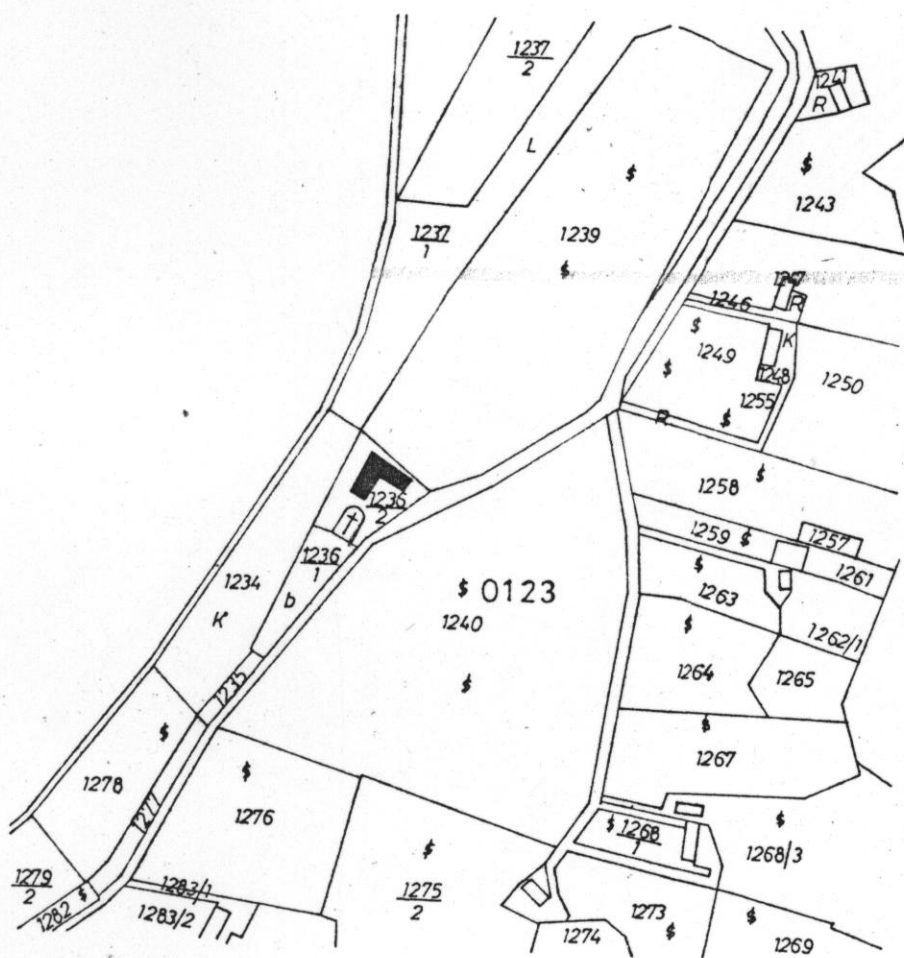
27.sz.kép



28.sz. kép

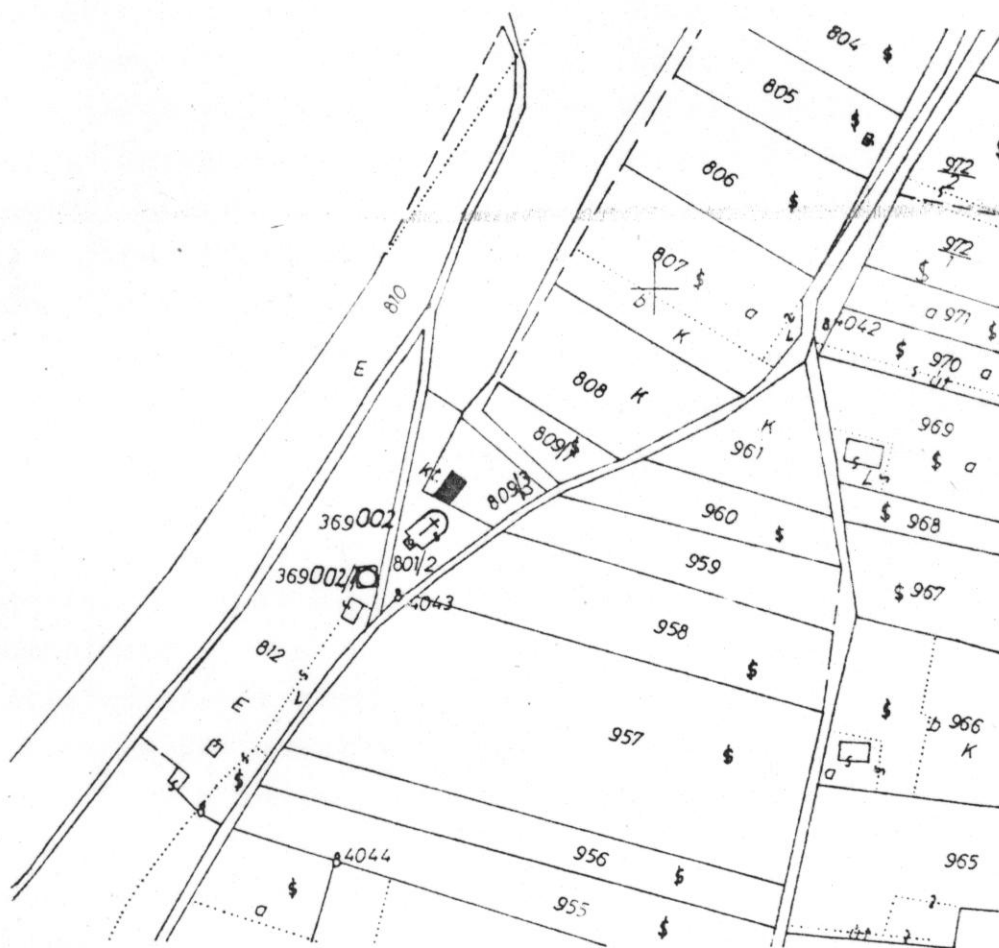
HELYSZINRAJZ M=1:2000

Készítette Wanecek Kajetán főmérnök 1890-ben.



HELYSZÍNRAJZ M=1:2000

Készítette a Pécsi Geodéziai és Térképészeti Vállalat 1971-ben.



lazattal, füstökonyhás, három osztatú alaprajzzal. Az egész épületet meredek hajlású torokgerendás szerkezetű, kontyolt nyeregte-tő fedte, zsuppszalma héjazattal.

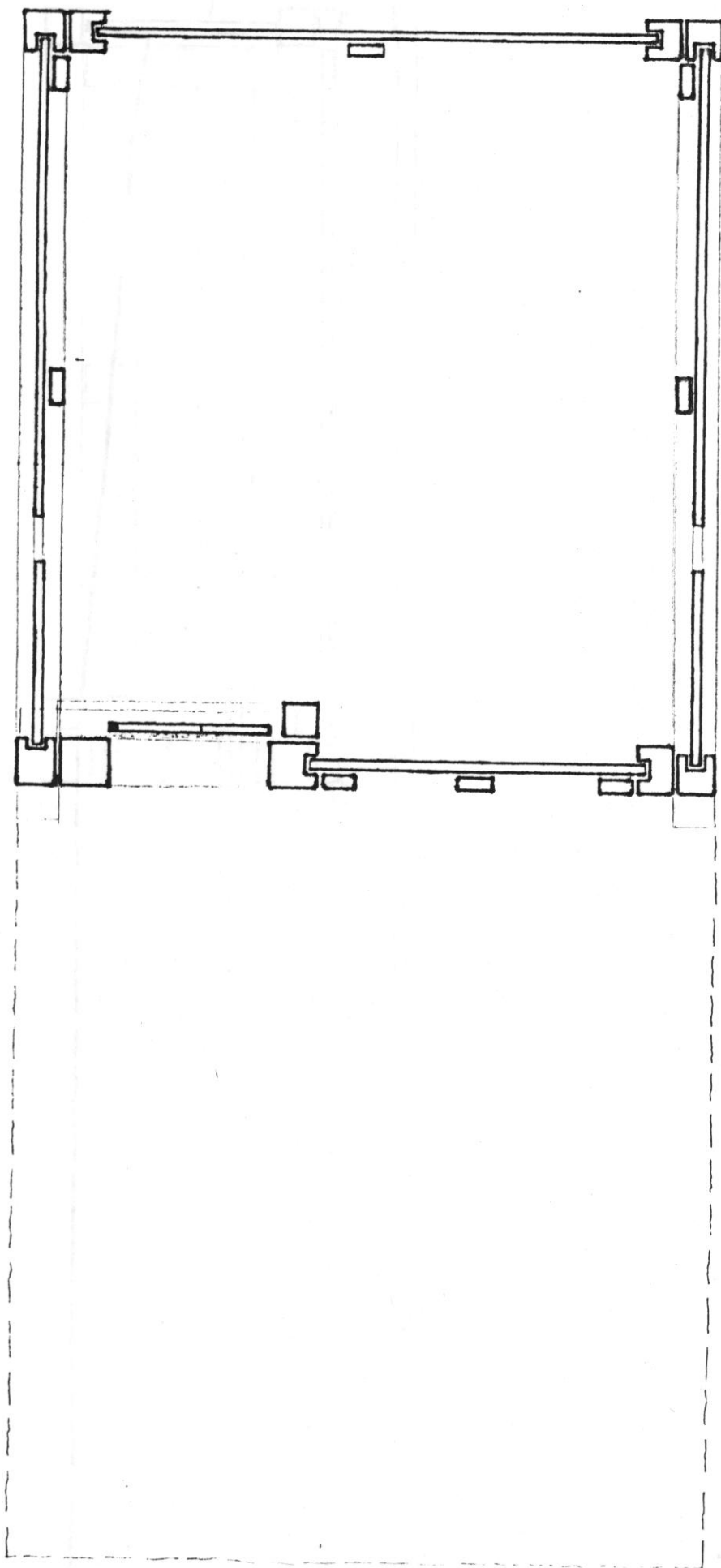
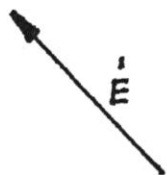
A pince úgy tűnik, mintha a régebbi típusú ősi változatú egyhe-lyiséges lett volna, amelyet csak később bővítettek meg. A fel-tételezés oka, hogy a pincerészen a présház szerves csatlakozá-sára utaló nyom nem található (pl. zsilipelésre utaló jel, talp-gerenda-toldás, stb.).⁽¹⁶⁾

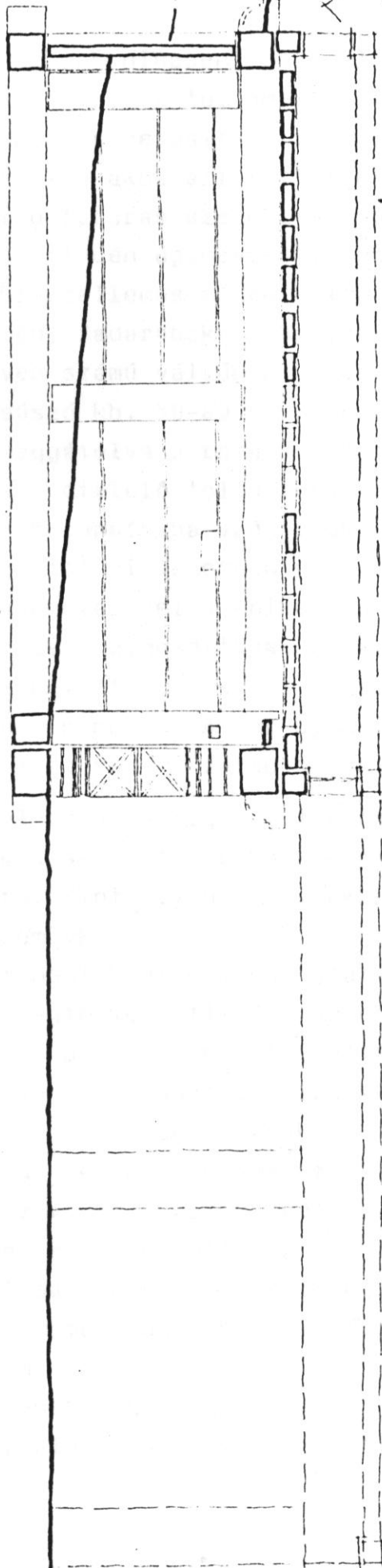
A falumúzeum területén való elhelyezése gondot okozott. A dézs-mapincék, mint tudjuk, az útkereszteződésekben, illetve utak men-tén álltak. Itt viszont az útkereszteződés a domb aljában van, ahol a talaj vizenyős, tehát alkalmatlan. Ráadásul nem tudták vol-na olyan bevágásba tenni, mint amilyenben eredetileg volt. Mindez jelenlegi helyén biztosított. Itt viszont olyan nagy a lejtés, hogy a prés részt nem tudták akkorára építeni, mint amekkora va-lójában volt. (Legalább háromszor ekkora.) A beszolgáltatások, adózások miatt rengeteg szőlőt dolgoztak itt fel. Éppen ezért valószínű, hogy volt valahol egy külön bortároló pince. Ebben a belső pincében ugyanis csak annyi bor fért el, amennyiből a sző-lőhegyi munkásokat ellátták.⁽¹⁷⁾

A pince tájolása is más volt. Eredeti helyén ÉK-DNy irányú hossz-tengellyel (30,31.sz.kép, fénymásolat) itt pedig K-Ny irányban áll a domboldalon.

Az áttelepítéskor ennek az épületnek is készítették alapot, de nem betontálcát, mint a többinek, hanem sávalapot. Ez annyit jelent, hogy a beton csak a felmenő falak alatt van, tehát a talpgerendák vonalát követi. Az épület külső fele hátul a bevá-gásban körbe van véve beton támfallal, hogy a fa ne közvetlenül a földdel érintkezzen. Így élettartamát jó pár évvel meghosszab-bították. A pince fa vázát és a zsilipelt borona falat a már elő-zőekben leírt módon készítették el. (6 .sz. kép)

A tetejére felkerültek a hosszú gerendák és végül a kontyolt te-tő, amelyet zsuppal fedtek be. (8 .sz. kép) A belső pincét, ahol a hordókat tárolják, lepadlásolták legalább 10 cm vastag pallókkal. A padlásra szénát is szoktak felhordani, így még je-lentősebb volt a hőszigetelés. (18)





A pincén ablak nincsen, csak eltolható retesszel felszerelt szellőző nyílás. Az ajtó, amely a félig nyitott présház felő nyílik, hevederrel összeerősített tölgyfapallóból készült és a talpgerendába fűrt lyukakba állított facsapon fordul el.⁽¹⁹⁾ Ez az ajtó eredetileg fazáras szerkezetű volt, amelyet később átalakítottak. A legtöbb pincén úgynevezett kölkes, vagy makkos zárat találunk. Rendkívül szellemes módon kettő, három, néha még több kölket (kis kemény fadarabokat) helyeztek el a zár belsejében vájt ugyanilyen számú vályúban. Ezek a zár függőleges helyzetében a benne csúszó kb. 50-60 cm hosszú fa retesz megfelelő nyílásaiba esnek, meggátolva a retesz kihúzását. A zárhoz tartozik a kölkek számának megfelelő tollú kovácsolt vas kulcs (régén ez is fából volt). A boronafalba vájt lyukon keresztül kellett benyúlni, hogy az ajtót ki lehessen nyitni. A retesz fölött becsúsztatott kulcs megemeléseivel a kölkek is megemelkedtek, és így lehetővé vált a retesz elmozdítása, a zár kinyitása. A kulcsra mindig egy zsineget kötöttek, amelyet a gazda a csuklójára tekert, hogy benne ejtse a pincébe. Akkor ugyanis az ajtót többet nem tudta kinyitni, mert ezek a zárok egyediek voltak.⁽²⁰⁾

Külön felhívnom a figyelmet a nyitott rész felőli homlokzat díszesen kialakított, archaikus mintákkal karcolt - faragott díszítésére. Mint ilyen, megyénkben egyedülállóan szép népi építészeti emlék.

A keleti homlokzaton 8 db hatalmas faragott, álló oszlopa van. Ebből az ajtó melletti 2-2 db és az egy középső azonos mintájú. A három jobb oldali ezektől eltér abban, hogy az oszlopok felső harmadában nem függőleges irányú csíkozás van, hanem vízszintesen húzódó körök sorakoznak.

Legjellegzetesebb mintája az átlós irányban egymást metsző dupla fűrész vonal. Ezeket megtaláljuk a koszorúgerendán is. Egy-egy ilyen minta között hosszú hullámvonalakat húzódnak, amelyek a futó inda benyomását keltik. (32. és 33.sz. kép)

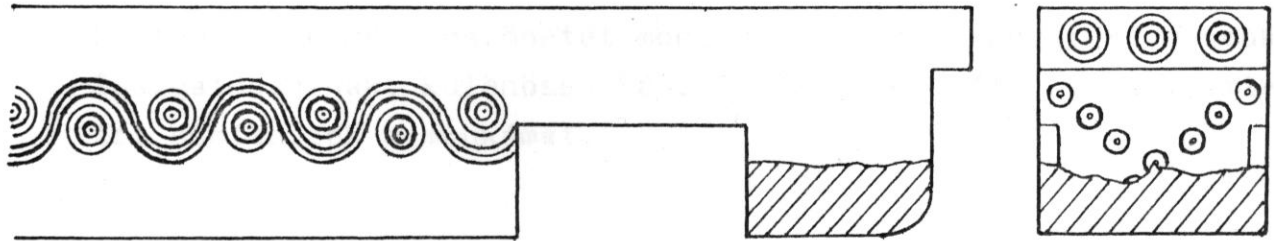
Díszítő elemek még a kettős körök és a kis négyszirmú virághoz hasonló minták.

Megemlíteném még, hogy a két szélső koszorúgerendát (az É-i és a D-i oldalon) sajnos ki kellett cserélni, de tervezik, hogy

33. sz. kép



idővel ezekre az új gerendákra is rávésik a mestergerendáéhoz hasonló eredeti mintákat. (23.sz. ábra)



 a mestergerenda hiányzó része

23.sz. ábra

A geometrikus formarend változatosságát, szépségét és ötletgazdagságát figyelhetjük meg a pince homlokzatán. Nemcsak a lakóházakkal, hanem a gazdasági épületekkel szemben is fennáll az a követelmény, hogy arányaiban és kivitelében is tetszetős legyen.

Itt, akárcsak a többi épületnél, megtaláljuk az anyag, szerkezet, forma és díszítés harmonikus egységét.

Eredeti berendezési tárgyat a romos épületben nem találtak. Régi szép faragott, festett présének sajnos nyoma veszett. Helyette azonban szereztek be másikat. Úgy tervezik, hogy kettő prést is beállítanak a nyitott részre, ahol a munka menetét is bemutathatják.

Ezen kívül még egyéb berendezéseket is helyeznek majd el, pl. óriási nagy kádat és természetesen a belső pincében hordókat is. Előre láthatólag a somogyszobi portával együtt az idén ősszel a múzeumi hónapban fogják átadni.

Reméljük, még sok hasonló épület fogja gazdagítani a múzeumot, aminek köszönhetjük mi és a jövő nemzedéke, hogy megismerhetjük a letűnt korok építészetét.

Ezúton szeretnék köszönetet mondani a Somogy megyei Múzeumok Igazgatóságának, különösen Sási Jánosnak és Gáll Évának, amiért segítették a munkámat.

J E G Y Z E T

- 1, 11, 20 Somogy megyei Múzeumok Igazgatósága (továbbiakban SMMI) Néprajzi Osztály adattára: 2211 sz.
Lánt osné Imre Mária: Szenna népi építésze
Rippl Rónai Múzeum, Kaposvár, 1973.
- 2-7, 10,13, 18 Sási János építész-múzeológus elbeszélése alapján. A magnószalag szövege megtalálható a Rippl Rónai Múzeum Néprajzi Osztályán
- 8, 9 Barabás Jenő-Gilyén Nádor: Vezérfonal népi építészetünk kutatásához
Műszaki Könyvkiadó, Budapest, 1979.
- 12, Szirányi István: A szilvásszentmártoni hegyközség és pincéi
Kaposvár, 1969. kézirat
- 14 dr.Csánky Dezső: Magyarország vármegyéi és városai Magyarország monográfiája Somogy vármegye
1914.
- 15 SMMI Néprajzi Osztály adattára: 4403 sz.
L.Szabó Tünde - dr. Zentai Tünde: Szalacska hegyi présház rekonstrukciós terve
SOMOGYTERV, 1980.
- 16, 19 SMMI Néprajzi Osztály adattára: 2400 sz.
L.Szabó Tünde - Sási János - Magyar Gabriella: Műemlék felmérési dokumentáció Nagyberki Szalacska hegy présház MJ.
Somogy megyei Tanácsi Tervező Vállalat, 1973. augusztus 25.
- 17 Vörös Rezső, a Szennai Szabadtéri Néprajzi Gyűjtemény vezetőjének elbeszélése alapján, 1988.
- 21 Magyar Néprajzi Lexikon, főszerk.: Ortutay Gyula,
Akadémia Kiadó, 1981.
- 22 Szenna Szabadtéri Néprajzi Gyűjtemény
Tájak-korok-múzeumok kiskönyvtára, 31., 1984.

B I B L I O G R Á F I A

- 1./ Bátky Zsigmond - Györffy István - Viski Károly: A magyarság néprajza
I. kötet
Királyi Magyar Egyetemi Nyomda, Budapest, 1943.
- 2./ Barabás Jenő - Gilyén Nándor: Vezérfonal népi építészetünk kutatásához
Műszaki Könyvkiadó, Budapest, 1979.
- 3./ dr. Csánky Dezső: Magyarország vármegyéi és városai Magyarország monog-
ráfiája Somogy vármegye
1914.
- 4./ Domanovszky György: A magyar nép díszítő művészete
Akadémia Kiadó, Budapest, 1981.
- 5./ Fekete László: Szenna
Palmiro Togliatti Megyei Könyvtár, Kaposvár, 1987.
- 6./ Gönczi Ferenc: Göcsej s kapcsolatosan Hetés vidékének és népének ös sze-
vontabb ismertetése
Szabó Lipót ny. , Kaposvár, 1914.
- 7./ Hofer Tamás - Fél Edit: Magyar népművészet (2. kiadás)
Corvina, Budapest, 1977.
- 8./ dr. Jankó János: A Balaton melléki lakosság néprajza, 1902
(A Balaton tudományos tanulmányozásának eredményei
Kiad. a Magyar Földrajzi Társaság Balaton Bizottsága, Bp.
Kilián, 3.köt.
A Balaton környékének társadalmi és embertani földrajza 2.r.
- 9./ Lantosné Imre Mária: Szenna népi építésze
Rippl Rónai Múzeum, Kaposvár, 1973.
SMMI Néprajzi Osztály adattára: 2211 sz.
- 10./ Lantosné Imre Mária: Adatok Szenna népi építkezéséhez
Somogyi Múzeumok Közleményei, I. Kaposvár, 1973.
Kiad. a SMMI
- 11./ Malonyay Dezső: A magyar nép művészete IV. kötet
A Dunántúli magyar nép művészete
Franklin Társulat, Budapest, 1912.
- 12./ dr.Szabó Tünde: Szenna szabadtéri néprajzi gyűjtemény
Tájak korok múzeumok kiskönyvtára 31. 1984.
- 13./ Szirányi István: A szilvásszentmártoni hegyközség és pincéi
Kaposvár, 1969. kézirat
- 14./ Tombor Ilona: Magyarországi festett famennyezetek és rokonemlékek a
XV-XIX. századból
Akadémia Kiadó, Budapest, 1968.

K É P J E G Y Z É K

1. sz.kép: Zóka Peti Lidi néni féle népi műemlék
Készítette: Borbándi Gabriella, 1988.
2. sz.kép: Szennai Szabadtéri Néprajzi Gyűjtemény utcájának látképe
Készítette: Borbándi Gabriella, 1988.
3. sz.kép: A Református templom kívülről (déli nézet)
Készítette: Borbándi Gabriella, 1987.
4. sz.kép: A templom belső (részlet)
Készítette: dr. Szabó Tünde, 1984.
5. sz.kép: A zselickisfaludi présház (ÉK-i nézet)
Készítette: Sási János, 1982.
SMMI Néprajzi Osztály Fotótára: N-1959 sz.
6. sz.kép: A Szalacska-hegyi présház építés közben
Készítette: Sási János, 1986.
7. sz.kép: A Szalacska-hegyi présház tetőszerkezete
Készítette: Borbándi Gabriella, 1987.
8. sz.kép: A Szalacska-hegyi présház zsuppolása
Készítette: Borbándi Gabriella, 1987.
9. sz.kép: Rinyakovácsi lakóház
Készítette: Kapitány Orsolya, 1980.
SMMI Néprajzi Osztály Fotótára: N-2267 sz.
10. sz.kép: A rinyakovácsi lakóház oromzatának részlete
Készítette: Borbándi Gabriella, 1988.
11. sz.kép: A rinyakovácsi porta kerítése nagykapuval
Készítette: Borbándi Gabriella, 1988.
12. sz.kép: A kisbajomi lakóház
Készítette: Borbándi Gabriella, 1988.
13. sz.kép: A kisbajomi lakóház pitar oszlopai
Készítette: Borbándi Gabriella, 1988.
14. sz.kép: Gémeskút a kisbajomi és a csökölyi porta határán
Készítette: Borbándi Gabriella, 1988.
15. sz.kép: Csökölyi lakóház
Készítette: Borbándi Gabriella, 1988.
16. sz.kép: A csökölyi lakóház oromzatának részlete
Készítette: Borbándi Gabriella, 1988.
17. sz.kép: A csökölyi pajta
Készítette: Borbándi Gabriella, 1988.
18. sz.kép: Nagykorpádi lakóház
Készítette: Borbándi Gabriella, 1988.
19. sz.kép: Nagykorpádi lakóház pitara (DK-i nézet)
Készítette: Sási János, 1981.
SMMI Néprajzi Osztály Fotótára: N- 604 sz.
20. sz.kép: A nagykorpádi porta melléképületei és kerítése
Készítette: Borbándi Gabriella, 1988.

- 21.sz. kép: A még épülő somogyszobi lakóház
Készítette: Borbándi Gabriella, 1988.
- 22.sz. kép: Közkút a somogyszobi portán
Készítette: Borbándi Gabriella, 1988.
- 23.sz. kép: A kopárpusztai fa harangláb
Készítette: Gőzsi Gáborné, 1981.
SMMI Néprajzi Osztály Fotótára: N-38 sz.
- 24.sz. kép: Fakereszt bádóg-krisztussal
Készítette: Borbándi Gabriella, 1987.
- 25.sz. kép: Segesdi présház
Készítette: Borbándi Gabriella, 1988.
- 26.sz. kép: Szalacska-hegyi présház az áttelepítés után
Készítette: Borbándi Gabriella, 1987.
- 27.sz. kép: A Szalacska-hegyi présház a kápolnával
Reprodukció, készítette: Tóth Andrea, 1985.SMMI N.o.F.tár: N-6114 sz.
- 28.sz. kép: A Szalacska-hegyi présház
Reprodukció, készítette, Tóth Andrea, 1973.SMMI N.o.F.tér: N-6174 sz.
- 29.sz. kép: Helyszínrajz a Szalacska-hegyi présház eredeti elhelyezkedéséről
SMMI Néprajzi Osztály Adattára: 2400 sz.
Műemlék felmérési dokumentáció, Nagyberki, Szalacska-hegyi présház MJ.
Somogy megyei Tanácsi Tervező Vállalat, 1973. augusztus 25.
- 29/a.sz.kép: Helyszínrajz a Szalacska-hegyi présház eredeti elhelyezkedéséről
SMMI Néprajzi Osztály Adattára: 2400 sz.
Műemlék felmérési dokumentáció, Nagyberki, Szalacska-hegyi présház MJ.
Somogy megyei Tanácsi Tervező Vállalat, 1973. augusztus 25.
- 30.sz. kép: A Szalacska-hegyi présház alaprajza
(lásd. 29.sz. képnél leírtakat)
- 31.sz. kép: A Szalacska-hegyi présház metszetrajza
(lásd. 29.sz. képnél leírtakat)
- 32.sz. kép: A Szalacska-hegyi présház pince részének keleti homlokzata
Készítette: Borbándi Gabriella, 1987.
- 33.sz. kép: A Szalacska-hegyi présház faragott oszlopainak részlete
Készítette: Borbándi Gabriella, 1987.

T A R T A L O M

	Oldal
Bevezető	1
A templom	1
A falumúzeum rövid bemutatása és a tervek	4
Fafajták	6
A fa megmunkálása és eszközei	6
Az épületek elkészítésének menete	8
Az alapozás	8
Az épületváz	9
A faltípusok	11
A födéme	16
A tetőszerkezet	17
A tetőfedés, zsuppolás	21
A porták egyenkénti bemutatása	23
A szőlőhegy és pincéi	32
A Szalacska hegyi préház részletes leírása	34
Zárszó	45
Jegyzet	
Bibliográfia	
Képjegyzék	