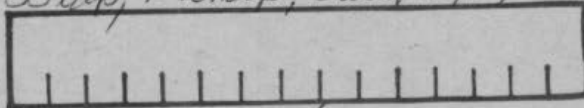
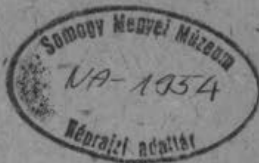


GYŰJTŐ: SIMON JÓZSEF	
GYŰJTÉS IDEJE: 1971.	
TART: TELEPÍTÉS, ÉPÍTKEZÉS ÉS LAKÁSKULTÚRA	
A SZÁZAD FORDULÓN BALATONSZENTGYÖRGY	
KÖZSÉG BEN	
FÖLDRAJZI MUTATÓ: BALATONSZENTGYÖRGY	
SZAKMUTATÓ: $\frac{X}{XI} \cdot 2$	
LELTÁRKÖZLÉS	

33 lap, 7 tükörp, 2 alaprajz,

 4 rajz, 37 foto

1928

11/7/4



Balatonszentgyörgy

— 1971 —

1928

BALATONSZENTGYÖRGY KÖZSÉG TELEPÜLÉSI VISZONYAI.

A község külső képe jelenleg.

Balatonszentgyörgy község a Balaton délnyugati csücskénél, a visparttól 2 km-re fekszik. 1419 lakosa van.

Jelenleg a következő utcákból áll:

Csillagvár utca /1970 előtt Fő utca/

Béke utca /1970 előtt Kis utca/

Berzsenyi utca /1970 előtt Vasut utca/

Egry József utca /1970 előtt Uj utca/

Tanácskös

Petőfi utca

Virág utca

Kisbalaton utca

A külterületen Battyánpuszta 2 utcát foglal magában:

A Battyáni és a Vörsei utcát.

Lakott helyek:

Barihegy

Bar puszta *(Megszűnt 1971-ben)*

Csillagvár /1945 előtt Diós puszta/

Téglagyár I. és II.

Szallerház

ERDÉRT telep

A település magva, a Csillagvár utca, észak-déli irányban fekszik, enyhe kanyarokkal. "Nyugatsó" és "keletsó" során foghíj nélküli lakótelkei -főként a középső részen-, a régi osztoskodás emlékei-képpen, általában szűkek.

Az utca nevét 1970-re a divatosná vált Csillagvárról kapta. Azelőtt Fő utca volt, de még a felszabadulás után is csak "falu"-nak mondták. A "Főszeg"-et az "Aszeg"-től a Köz választotta el. A Köz valamikor fontos út volt, /kb. 1930-ig/ ezen jártak Vöröre nére és a mezőre, berekbe. Vízhozta közepét állandóan javították, de az sohasem volt jó. A Köz lejárata előtt egy 1801-ben állított szent Vendel kőszobor és mellette 1894-ből való kőkereszt

van, vasráccsal bekerítve. Szemben a régi községháza és kovácsmihely épületében ma vegyesbolt, húsbolt és takarékszövetkezet működik. A Csillagvár utca alsó /déli/ végén 1907-ben 22, községbeli, Amerikába kivándorolt által állítottatott kőkereszt áll, felső végére pedig Kis József emeltetett 1901-ben kétjézusos kőkeresztet. Északi végét a kelető soron a templom, szemben az iskolával, az óvoda és a kulturház épülete zárja le.

A Béke utca, -amelyet elnevezése ellenére ma is csak Kis utcának hívnak - a Csillagvár utca déli részén, a tizedik teleknél ágazik ki keleti irányba. 1896-97-ben létesült és 14 kis 200 m-és lakótelekből áll.

Tanulmányomban a továbbiakban ha falut említék, az alatt mindig csak a Csillagvár és a Béke utca értendő.

A Berzsenyi utca /1970-ig Vasút utca, 1945 előtt általában Posta utca néven ismert/ a Csillagvár utca északi végéhez derékszögben csatlakozó, kelet-nyugat irányu szöles, egyenes, rendezett utca. Nevét Berzsenyi Dánielről kapta, aki erre járt a keszthelyi helikoni ünnepségekre. Az 1890-es években létesült. A berényi niseuttól kezdtek építeni. Mai középső része, a Bodon üres rőt volt, mintegy 600 méter hosszan az állomásig. Beépítése 1945 után, a 60-as években kezdődött erőteljesebben. Nyugati végét a 10 percnél tovább is zárva tartható vasuti sorompó szeli át. A sorompótól nyugatra gyógyszerár, keletre bisztró, iparcikk-, zöldség- és élelmiszerbolt, cukrászda, tanácsház, magtisztító telep és Tüzép telep, majd orvosi rendelők tesszik az állomás környékének főhelyévé. Nyugatról a "Steffler domb" utáni mecsaras, nádas lapály határolja. A dombon északi irányban van a Virág utca bejárata. A nyugati első parcellán magas fakereszt 1945-ből, német katonatemető emlékét őrzi.

Az Egry József utca /volt Uj utca/ a Csillagvár utcából nyílik, annak északi végén a templommal szemben. Nyugati irányban húzódik, egyenesen, majdnem párhuzamosan a Berzsenyi utcával, a vasútállomás magasságában levő Sósi dülőig. Nevét a Balaton nagy festőjéről kapta. Az utca 1922-ben létesült, csak "Poletár" utcának hívták egészen a felszabadulásig. Ide települtek a szellőrek és a bevándorolt szegény gyütt-mentek. Ma sűrűn beépített. Az utca elejének északi felén, a Berzsenyi utca idenyuló telkeinek végét is beépítették már, csak néhány foghíj van.

As Egry József utca nyugati részét északi irányban az 1945 után beépített, néhány házas Tanácsköz köti össze a Berzsenyi utcával, a Magtisztító telep és a Tanács épülete között.

A Petőfi utca a vasuti sorompónál ágazik ki a Berzsenyi utcából. A pályaudvar mellett egysoros rövid szakassa után a páros oldal észak-északnyugatnak fordul, továbbra is egysorosan, 12 beépített lakótelekkel. A páratlan oldal a forduló után az állomásépületekkel párhuzamosan 7 házat, kis telkekkel foglal magában. 1952-ben létesült.

A Virág utca a Berzsenyi utca nyugati végéhez csatlakozik északról. Rövid, egyenes utca. 1962-ben kezdték beépíteni.

A Kisbalaton utcát ~~mezőgazdasági~~ az Egry József utca végétől déli irányban 1971-ben nyitották meg. A 330 m-ös parcellákon a családi házas építkezéseket megkezdték.

Battyánpusztán az 1945-ös földosztáskor parcellázták fel a majortól északra és délre, valamint nyugatra a házhelyeknek való területet. A bühönyi országot két oldalán a lakóteleket Battyáni, a vörsei másutt /halastói ut/ mellettiek pedig Vörsei utcának nevezték el. Husz év alatt a Battyáni utcában 36, a Vörsei utcában 16 ház épült fel. A kastélyt a Nádgazdasági Vállalatnak juttatták. Az nádfeldolgozó üzem, 1969-től ládaüzemet is telepített ide. Battyánpusztára került 1962-ben az egyesített Dél-balaton Mezőgazdasági Termelőszövetkezet központja. A megszűnt iskolát alakították át központi irodának és a major megmaradt épületeit, magtárt, istállókat hasznosították. Fokozatosan gépesített, szinekkel, benzín- és olajkúttal felszerelt, korszerű nagyüzemi központ lett a majorból 1970-re.

Bar puszta /Bari major/ helyén ma már csak egyetlen elhanyagolt épület áll. Nem lakik ott senki. A volt cselédség Battyánba és Holládra költözött. A majort, amelyből már csak ez az egy téglapülete van meg, 1930 körül építhették. Akkoriban Uj-majornak hívták, a Bar elnevezés mellett. *)

A Csillagvár, amelyet a felszabadulásig hivatalosan is Diópusztának neveztek, ma lakatlan. Kb. 100 évig cselédek laktak. 1959-ben a Somogy megyei Idegenforgalmi Hivatal, a végvári vitések emlékére múzeumnak rendezte be.

*) 1971. április végén lebontották. Ezzel Barpuszta véglegesen megszűnt. Bontáskor 1700, pontosan ki nem olvasható évszámot találtak az egyik korhadt koszorúgerendán. XVIII. századi eredete bizonyos.

Az I.számú téglagyárnál a régi "tégliásházak" helyébe fel-
ujított és új szolgálati lakásokat építettek, 8 család részére.
Az 1969-ben épült II.számú automata téglagyárnál, a Csillagvártól
nyugatra kb.250 méterre, 7 családnak készült összkomfortos, modern
lakás.

A Szallerház a köz és a bühönyi műt találkozásánál, a vörsei
elágazástól kissé délre, áll. Ma már felerészben lebontott, lakatlan
romépület. Még a XVIII.században épült révháznak, majd csárdaként
működött 1823 után a századforduló tájáig. Századunkban már eseléd-
háznak használták. Tégla falu, nádtetős, többalakos, pitáros épület
volt.

Az ERDÉRT telep a vasutállomás északkeleti végétől húszdik
keleti irányban. 1956-ban létesítették. Azóta folyton nő és fejlődik.
Jelenleg 150 embert foglalkoztat. 4 család részére 3 szolgálati
lakóépület és 1 irodaház van a területén. Külön bevezető vasuti
vágánnyal rendelkezik a be- és kirakásokhoz. Állandón növekvő
területe jelenleg 20 kataszteri hold.

A múlt.

A falu elődje a törökvilág előtt -a hagyomány és a vörsei
plébánián található Kővér-krónika /kézirát/ szerint- a mai temető
környékén lehetett.

Egy 1550 évi adólajstrom, valamint a Somogy Megyei Monográfia
szerint területünkön 2 falu létezett: Sárközi-Szentgyörgy Pető
Mihályé, Egyházas-Szentgyörgy pedig Pető Mihályé és Kereszturi
Imréné volt. Ez utóbbi elpusztultnak jelzett. A helyük pontos meghatá-
rozása még nincs meg. Egyes feltevések szerint Sárközi-Szentgyörgy
volt a temető környékén, Egyházas-Szentgyörgy pedig a Barpusztával
szemben levő, mai Szentegyházi dűlő dombján, ahonnan egyházi jellegű
lelet is került elő. Ha ezt az eredeti feltevést fogadjánk el, akkor
az a lerombolt Bar falu helyére esne. /Ez is plébániás hely volt. /
Annak bizonyítása, hogy az 1347-ben még meglévő Bar falu később
Egyházas-Szentgyörgy ^{nevét} vette volna fel, erőltetett és nem látszik meg-
nyugtatónak. Jórészt ebből ~~indul~~ indul ki a második feltevés.

A Battyán úrtok 1347. május 31-i határjárásai okirata szerint
Beseneu /Besenyő - ebből lett Szent-György/ a régi Balaton-parton
volt. Ez a hely a mai Egry József utca nyugati vége és a Berzsenyi
utca nyugati vége közötti rész. -Itt egyébként 1968-ban római kori

villa és temető alapjaira bukkantak.- Ez felel meg Sárközi-Szentgyörgy helyének. Egyházas-Szentgyörgy, amelynek temploma volt, a mai temető környékén, észak-déli irányban terült el. A Kővér Krónika szerint 1816-ban a szentgyörgyi temetőben 32 81 követ szedtek ki a "régi nagy templom fundamentumából".

Török-dúláskor mindkét hely elpusztult.

Ezután a falu, két 1616-ból való, máig is meglévő kömlék tanúsága szerint, a mai Csillagvár utcában kezdett épülni. Kis hely, 1720-ig Balatonberény pusztájaként szerepelt. 1699-ben 3 birtokkal /jobbágy-telekkel/ rendelkező család élt itt.

1726-ban már község, Balatonszentgyörgy néven.

A XIX. század végén a jobbágyfelszabadítás után egészen beépülő mai Csillagvár utca jelentette a falut. Az 1858-ban megkezdett és 1861-ben befejezett, majd a századforduló előtt tovább folytatott vasútépítés hatására az állomás melletti magasabb helyekre /a mai Berzsenyi utca nyugati végén/ az országut /postaut/ mellé 1 vendéglős és 2 szidó kereskedő család épített nagyobb téglaházat. Később a körjegyző, gyógyszerész rangos, nagyobb épületei és 2 bérház következett.

1896-ban a község és Bódi Mihály felparcellázott telken kezdett épülni a Kis utca. Ekkor kezdték a "fősső faluvégnél" is az országut mellett tömni a házakat. Mivel erre járt Marcaliból a postakecsi, az utat postautnak, a kialakuló utcát Posta utcának hívták. Ebben az utcában /mai Berzsenyi utca/ 1900-ban 7 ház állt, majd az északi oldalon 12 hosszú telket, a déli oldalon pedig 15 rövidet, de szélesebbet építettek be a huszas évekig. Néhány kise paraszt, szellőr, iparos, vasuti munkás települt ide. A bővizű "Fősső kutnál" nagy sáros-poros tér volt, a mai kulturház helyén cser és tölgy ligettel. A nagy gémi kut mögött gyepű adott szállást a kódisoknak, vándorlóknak, istóriásoknak és kóborló cigányoknak.

Érdekes azt a kérdést boncolgatni, hogy mik voltak a településben történt változások okai, illetőleg a település miért nem fejlődött úgy, ahogyan a földrajzi fekvése, adottságai lehetővé tették volna.

Jóformán csak a természetes szaporodás /átlagosan évenként 7 fő/ készítette házépítésre a megadott területen, később a telkek osztódása, közös udvarok kialakításával, a lakosságot.

Az uradalmi major a mai óvoda, templom, iskola körzetében a Csillagvár utca 13. számú házig beszárolag terjedt. A jobbágytelkek ettől délre, majdnem a mai Csillagvár utca végéig terjedtek; nyu-

gaton a Zsibagyóppel, keleten a Kertek-aljával és a temető, Banács környékével. Földesuri nagybirtok /1726-tól a Festeticséké/ vette körül mindenfelé.

A jobbágyfelszabadítás után, az 1866. évi tagosításkor csak annyi lett a változás, hogy az urbéresék zsibagyópi dűlőjét a somosi földekkel cserélték el. Így az országút melléke a falunak jutott.

Az 1861-ben megindult vasuti közlekedés céljaira az urbéresék viszonyos legelőjéből szakítottak ki egy darabot. A vasut néhány idegen családot csábított ide letelepedésre. Így kerültek ide a Pflanzner, Kaltner, Lipics, Stefán, Bogár, Varga iparosok, valamint a Bóha, Kohn, Löw, Wirth kereskedők. Míg az iparosok a faluban tömés-házakat, a kereskedők nagyobb téglapületeket, boltot, kocsmát építettek. /Ketten az állomásnál, az országút mellett./

Az állomás környéke viszonyos, mindkét oldalon a Janosi-tó és lápos rét, nyugatra kis domb után a "Kégyós" nádasa, -településre, ház építésre alkalmatlan helyek. A feudális nagyur pedig nem adott el földet tőkés vállalkozás céljaira, nem parcellázott, neki nem volt érdeke.

Így annak ellenére, hogy Balatonszentgyörgy út irányú vasuti csomópontban, a Marcali-Keszthely és a böhönvei országutak találkozásában fekszik, nem fejlődhetett.

Változást a parasztok, szellérek szaporodása miatt, a földéhség csillapítására elengedhetetlenül szükségessé vált Hagyatádi-féle földreform hozott. 1922-ben osztottak házhelyeket a "Poletár"-ban, a mai Nagy József utcában. Az itt megépült kis házak mind tömés-falnak, nedvesek voltak. Ma már mind átépítették téglafalu, szigetelt családi házakká. A régiékből ma már csak ^{13/} 5 van mutatóban, nem egyebek, mint a szegénység emlékei.

Kikülönülés a faluban szegény és gazdag részre a XX. századig nem volt. Az elszegényedettek a módosabbak között, helyükön /régi helyükön/ maradtak.

Egyetlen kismemes /Gergye/ családról tudunk, amely a múlt század közepén került a falu közepére, a köz mellé. A módosabb polgárok a falu közepén és déli felén, az "Aszegben" voltak. Valamikor egész helyeseknek /24 hold szántóföld, külön rét, 8 erdő-és legelőjog/ a Gergye családot, mőzsi Kissókat, Ángyánékat és Ifi-ókat emlegették. A félhelyesek is módosnak számítottak. Ilyenek voltak: 2 Simon család, Horváték, Tótéék, Benéék, Mátéék. "Fertálosok"

többen voltak. A századfordulón már ilyen megoszlásról, a "jusulások" /osztások/, adás-vételek miatt, nem beszélhetünk. Csak Gergyééknek maradt egyben a huszas évekig 24 hold körüli birtokuk.

A Főszegben kevesebb birtokkal rendelkező, valamivel haladóbb gondolkodású, "csinyágalódó", próbálkozó emberek laktak. Innen eredt a sokáig fennálló alszeg-főszeg ellentéte.

A szegényparasztok a Béke és a Berzsenyi utcában voltak többségben. A Fő /Csillagvár/ utcában a félhelyes és fertálos pokgyermekes /fiugyermekes/ családok szegényedtek el, kényszerültek többen egy udvarba.

A legszegényebbek, egy holdasok vagy fölánólküliek később /1922-től/ a "Poletár" /Egry J./ utcában kaptak helyet. Minden "gyütt-ment" is ide telepedett. Gyütt-ment-nek számítottak a be-költöző iparosok, mezőgazdasági és alkalmi munkások. Az ideköltöző iparosok már megtartották mesterségüket, szemben a XIX. század második felétől a faluban lakottakkal, akik ház és föld vásárlásaikkal paraszttá váltak. Ilyenek voltak a Bódi és Varga takács, a Csizmadia kovács és a Pflanzler kádár familia. /A Pflanzler család egy tagja azonban a legutóbbi időig megtartotta kádár mesterségét./

A faluban levő major utolsó házait 1927-ben, a templom építéskor, majd 1945 után bontották el. A Csillagvár utca 11. számú ház helyén a nagy számtartói ház /felügyelő-háznak is hívták/ 1927-től 1934-ig jegyzőlakás és jegyzőiroda volt. A 13. számú ház helyén pedig cselédház, cselédlakások voltak.

A gazdasági épületeket /istállót, pajtát/ sehol sem építették össze a lakóházzal, hanem attól 10-15 méterrel hátrább, az udvarban. Közben voltak a dísznő- és tyukólak.

E szabály alól kivétel a Csillagvár utcában a nyugatsó sor volt, ahol a pajtákat, istállókat 1803-tól, a nagy tűzvész után, messzebb, lent a kertek alatt építették fel. Ezt a telkek külső részén levő területet ma is "Pajták"-nak hívják. Pajta, istálló viszont ma már csak 5 van itt, a többit 1945 után lebontották és felhozták az udvarokba.

Az eligazodást segítő térképmelléletek tükrözik a településben történt változásokat és a fejlődést.

Szőlők.

A község területéhez tartozott a Barihegy jó része is. Itt hegyi lakók éltek szétszórva. A pincék, szőlők a vörtsieké, főnyedieké, tikosiaké és holládiaké.

A szentgyörgyi parasztember életéhez hozzátartozott a bor. Anélkül -ugy mondják- nem lehet dolgozni és még élni sem érdemes. A teljesen vagyontalanok kivételével mindenkinek volt szőlője. Csak nem a távolabbi Barihegyen, hanem a közelebb eső berényi hegyben, az ugynevezett "szentgyörgyiek részén". A többségnek itt félholdtól 2 holdig terjedő, fele részben szőlő, felében gyümölcsös, kaszáló területe, "hegye" volt. A nádtetés, tömésfalú pincék szétszórva feküdtek. Itt tartották a bort, innen hordták 2-3 kilométerről mindennap haza tarisnyában, két pintenként vagy csutoránként. Ha elfogyott újra el kellett menni. Csak bucsura, gabonahordásra, eséplésre hoztak haza félakós vagy akós hordóban. Ma már kevés szőlő van itt, a pincék legnagyobb részét is lebontották a II. világháború után.

Ósi szőlőterület a Banács. Itt is csak 2 pince és néhány szőlőterület maradt meg.

A századfordulón a filoxéra elől menekülve, a Csert telepítették be először szőlővel. Itt sorakozott néhány új pince és a berényi hegyből kijöttek tapasztott "guayhó"-i.

Az első világháború után a feati területeken kívül egyre több szőlőt raktak a mesőre. /Főleg otellót és nohát./ Így a Cser mellett a temetői dűlőbe, Szunyóttóba, majd később nagyobb összefüggő területen a diósi dűlőbe, sőt a Somosba is. /Az otelló még tarja magát, de a nohákat már a negyvenes évekbe ^{irtot} kivágták./

Ezek a mezei szőlőterületek tették kihalttá a filoxérásnak és kimerültnek mondott berényi hegyet.

A tsa. tagosítással kapcsolatban, a 60-as években, a mezei szőlők legnagyobb részét kivágták. A Somosban teljesen. A még meglevők felszámolása is folyamatban van. Egyesek kezdenek a berényi hegybe visszatelepíteni, mások a telkekben, kertekben próbálkoznak, lugasokat alakítanak ki.

A telkek nagysága, formája és berendezése.

Mielőtt a telkek alakját, nagyságát vizsgálnánk, el kell mondanom, hogy Balatonszentgyörgyön telkek alatt csak a lakótelkek értendő, beépítetlen részét értik. A Béke utca lakói, például mind azt mondják, hogy nekik telkük nincs, csak udvaruk van. A falusiak "telke" hátul van csak, a "belsőség", az udvar és a kert után.

A községben levő telkek alakját és nagyságát elfogadható pontossággal, szükséges eligazodás szerint tüntettem fel a méretarányos térképvázlatokon. /L. III-VI. sz. mellékletek./

A Csillagvár utca keleti oldalán a lakótelkek általában 1-1,5 m. hold /1200-1800 m²-ös/ körüliek. Hosszúságuk 200-250 méter, szélességük 15-20 m. A megosztottaké ennek már csak a fele. A nyugatsó soron a telkek hosszabban nyulnak el, általában 2000 m²-ösek, szélességük ugyancsak 15-20 méter. A telkek alakja az egész utcában nyújtott téglalap, csak az alszegben keletről van néhány törés a meggyében. Általában sok, a térképvázlatokon is feltüntetett megosztott telkek.

A Béke utca telkei 200 m²-ösek, négyszöghöz közelítő téglalap alakúak.

A Berzsenyi utcában az északi oldalon 1-től 39. számig 1-1,5-2 m. holdnyi, kb. 400 méter hosszú telkek voltak a századfordulón. A déli oldalon már rövid, árokka is megosztott, nagyjából fél holdas házhelyek, telkek sorakoztak. A hosszú telkek felét az 1960-as években levették, hástáji földek kialakítása, valamint tervezett fejlesztés céljára.

A hagyományos beépítési rend szerint a lakóházakat a meggyén hosszában építették. A Fő utca /Csillagvár utca/ mindkét oldalán az északi, a Berzsenyi és Egry József utcában pedig a keleti meggye mellett, és fél métert hagytak ki. A kamra /"komora"/ a házban az utolsó helyiség. A ház előtt virágos kiskert, a ház vége mögött tyúk- és disznóól. A tűzvészély miatt tíz-husz lépéssel hátrább helyezték az istállót, a vele egybeépült pajtával. A pajta végében a fészker.

A módosabbaknál egyre jobban elterjedt a nyári-konyha létesítése, különösen a két világháború között, de már az első világháború előtt is volt egy-két helyen. A nyárikonyhát vagy a ház végéhez ragasztották hátul, vagy a házzal szemben az udvar másik oldalán építették fel.

A verem már nem ilyen általános elhelyezései. Bár minden paraszti telkek tartozéka, igen különböző. A módosabbak pincét csináltak, leggyakrabban a nyári konyha mellé, vagy alá, ritkábban külön az udvarban. Talán a legtöbb verem /ezeket pincének is mondták/ a pajta alatt volt. A szegényebbek csak alkalmi vermeket építettek. Volt aki a pajta végében, volt aki a szürűben. Ha a külső verem beomlott, kissé odébb vitték. A pajta alattiakat pedig téglával rakták ki legtöbbször. A veremben /pincében/ krumplit és répát tartottak. Nyáron, amikor kiürült, romlandó élelmiszert is tároltak benne. /Húst, tejet./ Az Egry József utcában és a Berzsenyi utca középső részén épített verem vagy pince a magas vízállás miatt nincs.

Az épített, állandó jellegű vermeken kívül, jó termés esetén mindenhol vermeltek krumplit vagy répát a földbe, legtöbbször helyen a "Egnyédomb" vagy a "szónakaszal" mellé.

Ideiglenes építmény a szegények "földi ól"-ja is, a baromfiak részére. Ennek helye általánosságban a ház végében, vagy a favágító mellett volt.

A "faluban" a telkek ilyen beépítési rendje a mai napig sem sokat változott. A változás a nyugatsó soron annyi, hogy az istállókat, pajtákat felhozták a telkek aljából, a kertek alól a lakóházak közelébe. Ez a folyamat a két világháború között kezdődött el. Ma már csak 5 istálló van lent a régi helyén.

Ugyancsak a két világháború között 1927-28-ban, majd 1938 után kezdődött és vált általánossá a lakóépületek és az istálló melléképületekkel való összekötése.

A belső udvar, a lakóház előtti rész, kerítéssel való elkülönítése az 1960-as évektől gyakori a faluban is. A Berzsenyi, Egry József utcában és a vasutállomás környékén általános.

Az istálló a pajtával itt mindig egybeépült. A valamikori Jáger és a Lőv kocsmánál volt csak külön, "különbakon" álló, nyitott beálló pajta is.

A szürű /szérvű/ minden parasztudvarban a pajta előtti udvarrész.

A telkeket más névvel, mint házhely, itt soha nem emlegették.

Több lakóház egy udvarban.

A természetes szaporulat és a terjeszkedési lehetőség hiánya a faluban sok közös udvart hozott létre.

Az egy családnhoz tartozók, testvérek váltak külön és a család közösen épített az egyik testvér részére ugyanazon a telken lakóházat melléképületekkel. A telek külső részét megosztották, de az udvar közös maradt. A házat meghosszabbították. Így osztozott meg és maradt egy helyen 5 Horváth, 3 Nagy, 3 Bene, 1 Kereskai, 2 Ángyán, 5 Simon, 2 Tóth, 1 Cser, 1 Császár, 1 Máté, 1 Pflanzner, 1 Csizmadia és 1 Kis család.

Ugyanabban az udvarban, nem egybe, hanem külön, kissé hátrább épített házzal osztozkodott a faluban, a nyugati soron 1 Simon, 1 Cser, 1 Gergye, 1 Tamás és 1 Máté család.

A nagycsaládok a századforduló táján oszlottak fel egészen. Fentiek szerinti közös udvaru lakóház ma is van még 13 a faluban.

Egy olyan telek van a Kis mellett, ahol valamikor is egy udvarban lakott, különálló házakban a Nagy, Csuhá és Lipics család. Itt ma is 4 ház van: egy az utcaszínen, három beljebb.

A Csillagvár utca alsó harmadában a II. világháború után, /pontosabban 1960 után/ osztották meg legtöbben az udvart is, és új lakóházaikat az utcára rendezték, utcaszíntre építették. A régit lebontották. A szűkebb udvar már nem sokat számít, mert a szekerezés, kocsizás megszűnt.

A településben változások a közeljövőben várhatók, van is rá tervezett lehetőség. Ezt főleg az erősen fejlődő ERDÉRT Telep és a téglagyárak indokolják elsősorban.

Az ERDÉRT Vállalat olyan földmozgatást végzett 1970-ben a Berzsenyi utca bedoni részében és a telep bejárati útja mellett, a Jancsi tó felől, amilyenre a község történetében példa sem lehetett. 15-20 családi ház építésére tett alkalmassá olyan területet, amelynek ilyen hasznosítására eddig nem is gondolhattak. A nagy értékű munkát, telep bővítés, rendezés keretében ingyen, társadalmi munkaként adták a községnek.

NÉPI ÉPÍTKEZÉS A SZÁZADFORDULÓN BALATONSZENTGYÖRGY KÖZSÉGBEN.

A község olyan átalakuláson ment át a feloszabódulás után, hogy nem száz év előtti, hanem csak a 20-25 év előtti falut sen tudja elképzelni az, aki nem látta. Összesen 22 lakóház maradt olyan, amelyik a századfordulón is megvolt. Ezek közül is a legtöbbnek ott van már az udvarán a sóderhalom és a téglá, mint a múlt halálra-ítéltjeinek a vérpé.

A még meglevők fényképeit a mellékletekben rögzítettem.

A legrégebb és egyben legszebb parasztház a Csillagvár utca 68. szám alatti két lakásos tájház. A mestergereudán látható évszám szerint 1836-ban épült. Az első részében a múlt század végén Osvald István lakott, aki Lakos Ferencnek adta el a századforduló után. A hátsó lakás a Csuha családé volt.

A maga nemében itt páratlan félkonkvas orozatu, pitaros, nádas épület ma a Somogy megyei Idegenforgalmi Hivatal kezelésében levő, műemlékké nyilvánított tájház.

Félméteres tömés falában téglából rakott lábak vannak a hátsó oldalon: egy az utca felőli sarkon, egy az első lakás szobájának mestergereudá-vége alatt, egy pedig a hátsó lakást elválasztó kösfalnál. Széles kőlab áll még elől, a nyitott pitar végén. Ettől a kőlabtól a pitar hosszúságában - csak a bejárat előtt megszakított-gereudá-talp fekszik. Ebben négy bevéselt, faragott négyszögletes faoszlop áll, felül a kossorugereudába illesztve. Ezek a lábak a kossorugereudák, illetőleg a tető hordozói.

A fallal elválasztott hátsó lakrészben "kőlabák" szolgálják ezt a célt. Kőstük könnyű kő fal zárja le a pitart.

A tető végig egyben van, elkülönítés a padláson sem látszik, csak a "hőlejtő" van külön-külön mind a két pitarból. A füstös, durván deselt "szalufákat" az illesztésekben vastag faszegek kötik a "sárgereudához" /kossorugereudához/ és fent minden második szarufapárt "kokasülővel" erősítettek össze. Az első és az utolsó páros ülő van. A nád alatt erős, hasított csapatók sötétlenek.

A tető eredetileg szuppos volt, a húszas évek végén cseréltek csak fel a szuppot náddal. Az első konyha egészen addig füstös volt.

Az első lakás pítara csak talpgerendával zárt és az utca / felől is 2 méteres tere van. Itt az északi félen zárt, kis ablak nélküli 1,5x2 méteres "kiskomorával". A kiskomora 150x50 cm-es fasarkokon forgó, faszegekkel összedílitott, ácsolt-decska ajtaja egyszerűségében is külön érdekesség.

A szoba ablakai /egy "előre", egy az udvarra néz/ 60x70 cm-esek, duplák, kétszárnyasak, 3-3 20x20-as fiókkal. Ezek csak később kerültek rá, eredetileg keresztirányú, négyfiókos, egyszárnyas, kisebb ablakai voltak. A pítarból nyíló szobaajtó sima festetlen deszkából, alacsony emberek számára készült. A nestergerendás földes szoba alacsony, fényesedő "pallásdeszkái" és gerendái alatt a fehér falon feketén hívogat a csatornatartó kéttáblás vakablak. 60x70 cm a keretes mérete, egy polc van benne. Aránylag nagy helyet foglal el a szobából a nagy mássókémény fala.

As ugyancsak a pítarból nyíló konyha kétrészes ajtaja magasabb a szobáénál. A felső része a füsttől sötétebb az alsónál. A padlás hasított deszkákból van, ráakódott koromrétegtől fekete. Az ajtó felett kb. 30 cm átmérőjű "füstlik" vezette a padlásra a füstöt. Ma már csak kemence-hely látszik a kaminajtó mellett a sarokban. A szobadtűshely is ott volt.

A kaminos kéményt valamikor a szászfördülő után hústák fel, /"mert muszáj volt"/ de az ablak-nélküli füstökonyha még megmaradt.

A hátsó lakás is szoba-konyhás, de itt csak a konyha és a kamra kétrészes ajtajai nyílnak a pítarból. A szoba ajtaja már a konyhában van. Ez a konyha is füstös volt, de előbb átalakították. Padlását bemészelték, hogy eltüntessék a koromréteget, csak az ovális füstlik deszkafedelőt hagyták feketén az ajtó felett. A kémény mögötti sarokban rakott kemence van. A szoba nagyobb ablakai már későbbi beépítésűek. A konyhai válaszfalon még látszik a valamikori konyhából fűtött vállas, rakott szemeskályha helye.

A szoba alatt téglaboltos, téglafalú pince van. A pitarban felnyitható deszka ajtó fedi a lejárataát. A meredek falépcsőkön csak lebujni lehet, de lent tágas. Oldalt másfél, középen a boltoszat alatt 2 méter magas, 4 méter hosszú és 2 és fél méter széles. Hátral felfelé szűkülő szellős nyílása ad gyér világosságot.

Az 1963-ban műemlékké nyilvánított házat aránylag sok idegen látogatja. /L. IX. sz. melléklet és 27-30 sz. kép./

Bár szépségben a többi még meglevő nádfedezés, tüzfalas régi parasztházak e mögött elmaradnak, feltétlen külön meg kell említeni a Csillagvár utca 42. szám alatt felében még álló pitaros, kőlábas, elől boltíves házat, amely a Bene családok tulajdona volt és ma már csak bontási engedélyre várakozik. Ezenkívül egyetlen pitaros ház van még, a Csillagvár utca 67. szám alatt, de ennek pitaroslopai csak egyszerű négyzetes ácsolt fából valók. Érdekessége az, hogy az utca felől jelenleg befalazott pitar vége valamikor nyitott volt és a tömésfalba faragott nyílást felül ív alakban tölgyfával boltosták. /L. 6. és 13. sz. kép./

A múlt századból való parasztházak 2 kivétellel tömés faluak és 3 kivétellel náddal fedettek.

A ma is meglevő legrégibb téglaépület a Csillagvár utca 36. szám alatti L alakú szindelyes ház. Iskolának és mester-lakásnak készült 1834-ben. Ma is ezt a célt szolgálja. Érdekesek a hátulján, a ma már igen alacsonynak tűnő fal széles, sűrű támasztópillérjei. /L. 5. sz. kép./

A XIX. századból való parasztházak ha nád, vagy scuppfedezések, akkor tömésfaluak; ha eserepesek, rakott faluak. A rakott fal lehet téglá, vályog, vagy vegyesen, sőt laposkövel is kevert néhol. Abban az időben a szindely és esereptető rangot jelentett. A század végére ez a megkülönböztetés nem érvényes. Rakott falra ezután sem tettek nádtetőt, de már sok tömésfalú ház eserepes vagy szindelyes.

Téglából csak a kocsmáros /Csillagvár u. 20. alatti volt Lőw-féle ház/ és az egyetlen nemesi elparasztosodott Gergye család /Csillagvár u. 59./ épített a faluban tüzfalas, szabadkéményes házat.

Rakott falú a módosabb Horváth /Csillagvár u. 86./ és a Simon parasztes család háza. /Csillagvár u. 52./ Ez utóbbit, mint tipikust ismertetem. A tüzfalas, verandás épület két testvérnek készült, két-lakásos ház. Fala téglával kevert vályog, alul laposkő is van benne

állítólag. Az első része 1865-ben épült, 2 szoba-konyhával, a hátsó rész egy nagy szoba konyhával, kamrával 1870-ben lett folytatólagosan hosszátoldva. Fehérre meszelt, mint akkoriban valamennyi. A fal alját szürkével huzták el fél méter magasságig. Szürkét könnyen csináltak az asszonyok: kormot tettek a mészebe. /L.7.8.sz.kép./

A legrögebbinek tartott egybeépített kettős istálló és kettős pajta a Csillagvár utca 88.szám alatt található. Két testvér építette a múlt század második felében. Az apró ablaku istállók tömésfaluk, a pajták vályogból rakott széles, meszelt lábakon állnak, deszkafaluk. A deszkák között ácsoltak is vannak még. Alacsonyok. A nád listük még a pajtakapuknál is alig van 2 méter felett. Rakott szekérrel ide nem tudtak bejárni. /L.12.sz.kép./

A múlt századból való a "Pajták" 3 romos istállója is. Ezek is tömésfaluk, nádasak voltak. /L.10.sz.kép./

As épületanyagot a múlt században innen-onnan szeresték be. A fát a módosabbak vették, a szegényebbek lopták. A Csillagvártól keletre és délre, akkor még öregfás uradalmi erdőből adtak el fát, a vágást vállalók pedig az ágrakatok alá rejtettek gerendának valót. As erdősz /erdősz, vadász/ szemet hunyt.

A berényi hegy helyén erdőirtásból is szerestek faanyagot. Ezzel szemben, még Inkéről is hoztak gerendának, szarufának valót. Csaptatót, csalitot helyben, az erdőből - a Bécsi-tisztástól a Hideg-völgyig- mindenholnan szerestek, ahol csak akadt megfelelő, ezért nem igen szoktak szólni. Csak egyszerre nem lehetett sokat kivágni.

Agyagot a töméshez, majd később a sárosáshoz, a sársó gödörből hozták. A sársó gödör, amelynek nevét talán nagybetűvel is írhatnánk, a hidegvölgyi kut és a Szunyóttó között volt. Nem teljesen ebből az agyagból tömtek, csak keverték az udvarból vagy telekből kiásott, kissé homokos földhöz. Ez a századfordulón is így volt, de a Posta út mellett már csak saját gödörből tömtek, mert itt a föld eléggé agyagos. Aztán jóformán azt is elfelejtették, hogy hol volt a "Sársó-gödör", mert a faluban már nem tömtek új házat. 1922-től a "Peletár" tömésfalú hácai is mind az "udvari gödörből" készültek.

A felssabadulás után pedig már senki, sehol, semmit nem töme-
tett, még pincét, mellékhépületek falát sem.

Hemkes gödrök a Ré-ben /részben berónyi határ/ voltak.

Desskát fatörzsekből hasítottak, faragtak, majd később ugy-
nevezett hasító-fűrészsel fűrészelték. Es a fűrészelés fáradtságos
munkával úgy történt, hogy gödröt ástak és a fölé helyezték a
rönköt, majd az egyik ember a gödörben lefelé, a másik a gödör felett
felfelé huzta a fűrész két kézzel, a csaptatott vonal mentén. Ma
már nem találta, de gyerekkoromban láttam ilyen kétfogantyus /két-
nyeles, jobbanmondva keresztnyeles/ hosszifűrész.

Téglát, követ romos épületek bontásából, fundamentum kiszedé-
séből nyertek. Fóth Mihály 1820-ban a régi Battyán helyéről 2 sze-
kér követ hozott. Simonyék a századforduló előtti években a berónyi
hegyben lebontott pálinkafőző-ház kő és téglá anyagát hozták el
leéggett istállójuk újra építéséhez. 1820 körül a Barihegyen követ
is bányásztak. /A vörsei Kövér-krónika adatai szerint./ De a szegé-
nyebbeknek nem kő, még bontási anyag sem jutott. A tégladögéből
lehető téglát szerezni a századfordulóig. Öreg Simon József
szerint, akinél a Fekés nevű téglásmeister lakott, utoljára már
csak alagsóveket égettek az uradalomnak. 1913-ig, a téglagyár
megépüléséig, Kéthelyről és Keszthelyről hozták a téglát, és
voltak akik saját maguk égettek a telekben. Állítólag a kéthelyi
téglá volt csak a jó, a keszthelyi fehér színű és omlás volt;
viszont "sémót" a keszthelyiek gyártottak jobbat.

A saját égetésű téglához megvetették a vályogot /a nyers-
téglát is vályognak mondták/, kiszáradás után a kertben, vagy a
telekben összerakták nagy, belül üres boglya alakban, leföldelték
és fával, nagy tuskókkal égették ki. Simonék, Róthék, Bódiék, Hor-
váték gyártottak többek között, más részére is téglát.

Téglát csak a fundamentumba, eméséshez, tüzfalhoz és kemén-
céhez használtak.

Boronafal Szentgyörgyön nem volt, de ismerik a szomszédos
Vörseről.

Itt csak deszkák között tömő-salokkal döngölt tömés-falat
ismernek, csak azt "verték".

A tömésen kívül rakott fal volt vályogból is. A polyvás sár-
ból készült vályog állítólag többet ért a rossz téglánál.

A századfordulón a faluban mindössze 5, az állomás környékén 7 téglafalu lakóház volt, a vasuti épületeken kívül.

A borényi hegyen, a pincék mellett volt néhol "sározott falu" istálló is. /Süvényfal./ Ezeket vagy gerenda-vásra, vagy földbe ácsolt "cölöpökre", oszlopokra csinálták.

A Cserén volt egypár nádfalu "gunyhó" és istálló, sőt pince is. Pincének mondták minden olyan épületet, amelyben bort tároltak, akár részben földbe ácsolt volt, akár nem; akár tömésfalú volt, akár csak nádfalu, ha belső zárható ajtaja volt. Nádfalu inkább a nagyobb gazdáknál fordult elő. Édesapámtól hallottam, hogy nekik is ilyen volt a Szunyéttóban, 1900 körül. A falát tenyérvnyi vastagon polvás sárral tapasztották be, aztán kímesselték. Szüret után itt forrt el a must. A bort csak télre vitték el a hegyi pincéhez, de volt olyan jótermő év is, amikor ott maradt és a hordók nem fagytak be.

Nádfalat a fészsereknél használták általában. Ezt csak csaptatták, sohasem sározták. A nádfal úgy készült, hogy a földbe ácsolt szárfákhoz belül csaptatókat szegestek, /általában 3-at/ a szárfák között a földet sekélyen kiárkolták és a nád kővéket, a kívánt magasság szerint elvágva, beállogatták, szélesítették és csaptatták. A nádfal vastagságát a csaptatók közötti távolság szabta meg. Hagyjából 15 cm-es "nádosást" szoktak csinálni. A csaptatók pászából, később lécekből voltak és páronként drótozták egymáshoz szorosan, hogy keményen álljon a nádréteg. Nemcsak kívülről, belülről is csaptatták, mindig az adott körülmények szerint.

As istállók tömésfala a nagyobb nedvesség, pára miatt előbb tönkrement, mint a lakóházaké. A 20-as évek tájára esik az istállók falának tömeges elbontása és helyette téglából való rakása. A tetőkre szindely került a nád helyett. A pajta sok helyen megmaradt, az tovább bírta. Ekkoriban mondták, hogy a "hitván ház, szép istálló jellemző a szengyörgyi pógárokra".

A dísznótlak általában gerendákból, cölöpökből ácsolt, talpasak, hidasak voltak. A hidas ólak csak a negyvenes években tűntek el egészen.

A tyukok a dísznótl padlásán aludtak. Nyáron a fákra is. Télen becsodták őket a "tikóba". A tikól összefüggött a dísznótlal. Helyenként külön tyukól is volt és ez vált ma már általánossá.

"Földi ólat" inkább a szegényebbek tákoltak össze. Ezek 1-2 m² alapterületű fonott, vagy deszkásott, faros tetejű, földdel befedett kis ólak voltak. Elöl kis deszka ajtó, küszöbrel, hogy a "gerén", róka ki ne tudja ázni. Előfordult, hogy a tető fát, deszkáit nem eléggé mélyítették be a földbe és a róka oldal, vagy hátul kiásta.

A vermeket a szásadfordulón bárhol ásták, kint vagy fedél alatt, mindig úgy csinálták, hogy az aljuk szűkebb volt, mint a tetejük /beomlás ellen/ és gömbfával fedték, arra földet dögültek le is szárazták. A "lejáró likba lajtergya vót" és a likat ajtóval zárták.

Az épületek falain körül kosszogerendák /sárgerendáknak is mondták/ tartották a tetővázat. A kosszogerendákat kötőgerendákkal erősítették egymáshoz a hosszú oldalakon. A csapolás, illesztés fecskéfarkas, helyenként ikaszt volt. A gerendákat kemény "tőfaszaggal" varték át, furat után, esen kívül ácskapocsos is megkötötték. A szoba-konyhás házakhoz általában 3 kötőgerendát használtak.

A tetővás csak "szalufás" volt. Pent a szerufa-párokat ugynevezett "kokasülőkkel" kötötték össze.

A falba erősített padlástartó gerendákat nagyobb szobáknál és főleg istállónál mestergerendával fogatták fel. A szásadfordulón 6 mestergerendás lakóház volt a faluban.

A tetők általában elől-hátul csucsfalasak. /Tűzfalasak./ Sátortetős /itt farosnak mondják/ csak egy épület volt a szásadfordulón. Elöl csucsfalas, hátul faros 4 lakóház. /L.22.kép./ Elöl félfaros /kertyolt/ csak a tájház.

A feleszabadulás után újjáépült faluban a sátortetős a divat. /L.1,2,19,20,26.sz kép./

A szásadfordulón volt még néhány szuppos ház, de a szupp lerohadása után náddal fedték, vagy lebontották őket. Jelenleg nincs szuppos tető a községben.

Császár István nádasó azért emlékezik, hogy gyerekkorában, ezelőtt 45-50 évvel, még pánteles / vagy pántülös / szuppot raktak az üstökbe, tővével lefelé. A bagyszuppot erre eresztették és kötötték a tetőre tővével fogva. A méreglőre is emlékezik, sima keré volt.

A nádasást azonban jobban tudja, műveli is még.

A nádasáshoz a kevés szerzsámon kívül, 2 rudasótkötél, 2 nyomórúd és 2 támassza, valamint drót kell.

A szerzsámok a következők: 1. Verő. /Felverőnek, stuccolónak is mondják./ 2. Nyárs. 3. Satu. 4. Mészómacska. /Mészókapocsnak is mondják./

1. A verő nyeles, téglalakú, csak előre szélesedő tölgyfa sulyok, amelynek elejére, lapjával nézve, alul derékszögben fél, vagy egy centire előre hajlított, felül 1 vagy 2 centiméterre elálló vaslemez van szegelve. A sulyok-tuskó hossza 15-20 cm, szélessége elől 15 cm, hátul 12 cm, vastagsága 5-6 cm. A nyél hossza 25-30 cm. A nádat ezzel "hajtják", "stuccolják", "verik" fel. Az alján a vaslemez előrehajtása a nádszálak megfogását, tartását biztosítja verés közben. Az elálló szél pedig arra szolgál, hogy használaton kívül a csapattóba megakasztható legyen.

2. A nyárs kb. 1 méter hosszú kampós vaspálc. A kampós vége hegyes, hosszabbik fele pedig hosszan ellapított, a végén drót befűzésére alkalmas lyukkal. - Kötésnél használják. Azért lapított, hogy a nád között könnyebben átmenjen. A lyukas végébe bedugott és visszahajtott drótvéget húzzák át vele. Szoros kötést a kampójával csavarva végeznek, és azért hegyes ez a fele, hogy a tekerésből könnyebben kijöjjön.

3. A satu a nád csapattókkal való szoros összenyomására szolgáló szerzsám. Áll egy 4-5 cm vastag, kb 60 cm hosszú fagssavarból, amelynek felső végét lapított vaskampó fogja be, pántolva, szegelve. A hegyes lapos kampó is 50-60 cm. A fagssavaron két-fogantyus, erős tölgyfa anya van, amelynek szélessége a fogantyúkkal együtt 50 cm. Az anya fölött, a menetnél tágabb furatú, sima felületű, alul-felül vasalt /pántolt/ hengeres keményfa "mossár" van. A mossár felső vasalásából egy kis vaskapocs /1 vagy 2 cm-es karon/ áll ki. A mossár hossza kb. 25-30 cm. - A satu lapított hegyes kampója könnyen átmegegy a nádon, és az alsó csapattóba akasztva, a felső csapattót a mossár kaposába fogva, a fogantyus anya forgatásával erősen össze lehet szorítani kötéshez a nádat. - A satuhoz 15 cm-es "kis-mossár" vagy pót-mossár is tartozik. Ezt vékonyabb nádtető esetén a mossár alá helyezik az anyára.

4. A mássó-macska, vagy mássókapocs 40-50 cm széles és 60 cm hosszú erős fakeret, amelynek felső végén 30-35 cm hosszú, kissé lefelé görbülő, hegyes vasfogak vannak. A hosszú hegyes fogak belemélyednek a nádba és lehetővé teszik a tetőn való megállást. T alakú mássómacskák is vannak használatban.

A szerkezetek tisztelesen kicsinyített rajzát a XI. sz. melléklet mutatja.

Nádtetőhöz a dorongfa szalufákat, amelyek néha 1 méternél is távolabb vannak egymáshoz, 40 cm-ként kell erős csalittal lécezni. A nádasás úgy kezdődik, hogy a feltámasztott támaszfákra helyezett nyomórudakata szarufákra fent ráhurkolt kötelekre kötik. A kötelek egyik-egyik végét az egyik rudhoz erősítik a leendő üstök magasságában. A kötelek másik végét a másik rudhoz, fél méterrel lejjebb. A felső rud a nádat tartja, az alsón áll a nádasó. Kévéként feladják a nádat, a nádasó sorban lerakja a rudra, annak egész hosszúságában, tövével lefelé. Méterenként 4 kévét tesznek. Az első sort egészen hagyják, csak kiáldják a kévéket, eligazgatják és csaptatják. A csaptató alul akció is lehet, de felül vékony kőrös vagy tölgy csalított használnak. A sáttal összehozzák a csaptatók közötti nádat, átbéklik a nyársat a drótvéggel, az első csaptatón keresztül vetve visszahúzzák és lekötik. Fél méterenként kötnek. A kötésbe a szalufát is beleveszik. Az első sort "hajtás nélkül" mindig szorosra kötik a nyárskampó segítségével. A drótot késsel törlik el. Vérteli nádasó nem használ harapófogót, csak gyors hurkot vet, megrántja és azt mondja, hogy a körmével csipte el. - A második sorhoz feljebb kötik 120 cm-rel a rudakat és ezt a sort előbb késsel kötik le és stuccolják, felhajtják 70-80 centire a verővel. Azután sáttal és kötik szorosra. A felső csaptató eltűnik a hajtásban. Így mennek tovább felfelé, a rudakat feljebb kötve.

Egy tetőn négy hajtás /sor/ van, kb 120 cm-enként. Amikor a rudhosszúságu sávokkal körülérnek, a hajtások után felül jön a szegés. A szegés alá a szalufák csucsára hosszat 10-15 cm átmérőjű ^{nád} lovakánt kötnek. Kis cövekekkel erősítik fel.

Szegéshöz a nádat 24 óráig áztatják /nyáron 2 napig is szükséges/ úgy, hogy a kévéket hegyükkel összefordítva rakják le a földre, 4-5 sort is egymásra, szalmával vagy sással lefedik és üntözik.

Szalmit közibe is szoktak tenni. Es arra való, hogy a nedvességet jobban tartsa.

130 cm hosszú nádból készítik a szegést. Marékszám két késebe fogva, jobbra balra leeresztve a tővét, a hegyét keresztbe téve megcsavarják a visszaagyengült nádat, úgy, hogy mindkét marékhoz a saját hegye kerüljön vissza. Ugy tessik fel szorosan egymás mellé ezeket a markokat a gerincre. Astán csaptatják. Itt a csaptató már kívül marad. Ez a dupla, vagy fonyásos szegés. Szimpla szegést is csinálnak néha, fonyás ~~szorosan~~ nélkül, ha a megcsavart marék nád végét csak egyszerűen visszahajtják a töve felé, de mindig az azonos marékhoz.

Kendéskor "kisbubot" raknak fel. Ezt úgy csinálják, hogy a markok összefogott végeit övekhez drótoszák 20-25 cm hosszsan, felül levágják és a övekkel a csúcsra erősítik. A szoros nád közé dugott, illetve bevart övek megáll.

Ha már kisbub van, van "nagybub" is. Ezt azonban csak feres tetőnél alkalmazzák és erre mindig kisbub is kerül. - A nagybub 3 kővből készül. A kővek hegyét amilyenre törik vissza, amilyen hosszú a szegés, szorosan összekötik és a tetőn lévő karóba, "meréglőbe" eresztik, húzzák bele. Megszélesztik, eligasztják és hajlékony, vékony, de erős csaptatóval kötik le, félkörben.

A ma is meglevő házak közül eredetileg szabadkéményesek a Gergye és a Horváth féle ház /Csillagvár u. 59. és 36./, valamint a mellékletek 5, 7 és 14. számú képe láthatók voltak. A szabadkéményt azonban nem szerették, mert az asszonyok tűnkrementek a konyhában a nagy huzat miatt.

A századforduló hozta meg a nagy változást a konyhákban a kaminos kéményekkel.

A szabadkéményeket mind megszüntették. Balékezetem szerint csak 3 maradt meg a faluban a 20-as évekig. Ebben az időben füstös-konyha is csak 2 volt.

Füstökonyhát itt sohasem alakítottak át szabadkéményesre, azokba mindenhol kaminos kémény került, spórhenttel. A füstökonyhák tüzhelyét eltűntették. Az ajtó fölötti füst-likat berakták, csak a hál-lik /pallás-lik/ maradt meg lefedve. Az öregek emlékeznek csak a vaslábakra és az azokon való fűzésre.

A felszabadulásig majdnem minden konyhában megvolt még a kemence, a rakott "spórhent", sok helyen még a katlan is.

A nagyobb és módosabb családoknál, a konyhában a 9 kenyeres kemence fölött még 4 kenyeres kiskemence is volt. /Simonóknál, Cergyésknél, Benééknél./ Hogy az alsó kemencébe való bevetéshez ne kelljen akkorát hajolni, és be is lehessen látni, az ajtaja előtt 50x50 cm-es vetőlik volt. Ezt deszkával, deszka-ajtóval szekták lefedni. /L.XII.sz.melléklet./

A füstökonyhákban nem aludtak, de a "pórhentesekben" igen gyakran. Különösen a nagy családoknál.

A szobákban ugyesólván a felszabadulásig megmaradt a zöld szemes, tüshellyel kombinált rakott kályha. Ezeket már nem a régi mód szerint, a füstökonyhából, hanem a szobából fűtötték. Ma már mutatóban sincs belőlük. /L.XII.melléklet, alsó rajz./

A századforduló után együveges ablak már csak a hegyi pincéknél volt. Ugyancsak a hegyen maradtak meg a keresztvasas, egyszárnyas és kétszárnyas festetlen fatáblájú kis ablakok. A faluban a szobáknak már kettős /dupla/ kétszárnyu, általában 60x80-as, 3-3 fiókos ablakai voltak. Astán később már mindig nagyobbak.

A szobák ajtaja általában a konyhából nyílt, csak a füstökonyháju házakban volt külső bejáratuk. A szobaajtó tömör, egyrészes, a füstökonyháké mindig kétrészes. A századfordulón a konyháknak kétszárnyas tömör ajtajuk volt. Ez volt a ház főbejárata. Egy-két helyen kezdtek csak gangot kialakítani. Ekkor keletkeztek a lakókonyhák, ahol egész nap tartózkodtak és télen-nyáron aludtak is. Ezzel lettek általánosak a tisztaszobák, vagy ahogy itt hívták, az első-szobák.

Balatonszentgyörgyön a múlt század vége óta piteres házat nem építettek. Pítér helyett veranda /"veronda"/ került a főbejárat elé. A verondák eleinte mind nyitottak, "küllés" vagy falásosok voltak. A félig zárt verondák a húszas évektől szaporodtak el.

A kutak nálunk nem nagy változatoságot mutatnak. Gómeskut a legelőn kívül, csak a "főcső" faluvégén volt. Ugy is hívták, hogy "főcső-kut". A fél falut látta el víssel pergetéséhez, vagy egyéb célból a "hegyre". A káva mellé jártak kocsival, szekérral és a vizes hordókat a káván állva üntözték teli a vödörből.

A gómes kútat "csigás" kútnak is hívták, a kútágast csak "csigaláffának". A gém orrához a csiga sudarát láncsal erősítették fel, a vasalt fa vödör "kallentyuját" "kúpás csirral" rögzítették a sudár /pózna/ végéhez.

A faluban gémeskutak helyett, a mély vízszint miatt csak kávas, forgós kutak voltak. A négyzetes deszka-kávákra erősített fa forgókat az ügyesebb farigcsálók csinálták. Kötéllel, kőszel hústák a vizet. Ellőn gyakorlatot kívánt használat közben a kötél karra szedése.

Kerekes kut az erdőn volt kettő /a Banács-lapon és a Hidegvögyben/, a faluban csak a kösség-háznál és Gergyóánál. Általánosná a huszas évek után, a második világháború előtt lett.

A deszka kávakat a 20-30-as években beton kávakra cserélték.

Egyetlen valamikori bodonos kut nyomára találtak a Beresenyi utcán 99. szám alatt. Érdekes, hogy éppen a "Bodoni rétek" szélén volt, a vasútállomás szomszédságában. Vasúti pályaszerelés csináltatta a múlt század vége felé. A kut ^{at a 20-as évek végén betemették és tőle 8 méterrel távolabb ástak újat.} ~~at a 20-as évek végén betemették és tőle 8 méterrel távolabb ástak újat.~~ ~~ten bele és a hátsó falával betüktették ki. A korhadó deszkák bentmaradtak. Rutfundamentumát úgy készítették, mint a kirakott kutakét, négy darab ívelt garandából. - Rutfélgát Keszthelyen gyártották.~~

Kut nem volt minden háznál. Az "útszegben" 8-10 ház is járt a Horváthék előtti, utcaszinre épült forgós kútra. A "főcs-kutról" is 6 család hordta a vizet. A faluban általános volt a négyrére épült kut.

A szomszédfordulón csak az udvart és a kiskertet kerítették el kerítéssel. Az utcaszinen deszka, ritkábban lóg, fonott sövény és nád kerítés volt, az egyre jobban terjedő drótkerítés mellett. A szomszéd felől és hátul legáltalánosabb volt a "nádkerítés". A kiskertetet inkább dróttal vették körül.

A kerítések egyszerűek voltak. Itt-ott a "stáflis" álló deszkák teteje ferdén, vagy kúponon fűrészelt, a lécek és a cölöpök feje néhol gömbölyűre faragott.

Régiából készült "kikerőtés" léccsel és zárt, magas ívű deszka kapuval, tömör kiserővel csak Gergyóánál volt. Ez az is megvan.

Kerekes kapuja Csor Mihálynak és Bene Jánosnak volt csak.

A deszka-kapuk hamar tönkrementek, drótkapukra cserélték őket. Nádából kaput nem lehetett csinálni, de kiserők voltak, hátul.

A ház végében a szomszédba átjáró kiserőt szoktak hagyni, ha összeveszték, becseszték.

Ma a kerítések betonoszlopos dróthálók. Az utcaszinen pedig beton alapú különböző modern vonalú vasrácsok.

A virágos kert elengedhetetlen tartoséka volt minden hásnak. Helye szinte kizárólagosan az utcassínen, a ház előtt a kerítésig, 2-3 méter hosszan, a ház egész szélességében. Az udvarban is virágozott a ház előtt a leander, a róssa és helyenként bokrokban a "szelence" /orgona/. A ház elől astán, az osztoskodások miatti udvarszűkülés a virágosítást a pitarba, az ablakokba, verandára, cserepekbe, fazekakba szorította. Virágnak azonban kellett lenni, hogy a bémésszködő azokra felejtekezzen, a ház népét, gyerekeket, süldő lányokat, menyecskéket "még ne verje szemmel".

Mindenhol volt muskátli, "rozmaring" és szekfü. A virágoskertben egész éven át nyílt valami. Kezdődött a jácinttal és "pipavirággal" /nárciss/, tulipánnal, pünkösdi róssával; folytatódott a jószagu violákkal, levendulával, nefelejessel, liliummal, mályvaróssával és az érdekes piros szivvirággal. Óssiróssák és krisantínok zárták be a sort a fagyokig. - Természetesen nem csak ezek a virágok voltak, de ezeket szerették a legjobban. Ma már ezek közül ritkaságnak számít a rosmaring, a levendula, a lilium és a szivvirág. Ma a róssák, dáliaik vannak tulsulyban, cserepekben pedig divatosak a kaktuszok.

A falu szintissta katolikus volt, de törökulástól 1928-ig nem volt temploma. Csak egy téglá harangtorony állott a Csillagvár utca 40. számú ház előtt.

Egysszerű, tető nélküli harangláb volt Battyánban, fagerendákból. Kis harangja csak a cselédeknek szólt.

Az ősi pogány hit fennmaradt babonái összekeveredtek a katolikus vallás szentekbe vetett bizalmával. A bajok, szerencsétlenségek megrendülést, fogadalmakat váltottak ki. Szinte erejükön felüli anyagi megerőltetéssel, még koplalás árán is, engesztelő és védő köemlékeket állítottatott a szegénység akarata.

A török időkben, 1616-ban két kőkeresztet csináltattak kessthelyi kőfaragókkal. Egy mindent megóvó szűsmária Szentháromság-képet és egy gonoszt legyőző, szentgyörgyvitésű keresztet. Mindkét emlékmű az új helyre települt faluba került és ma is megvan a Csillagvár utca 40. és 52. számú ház előtt. /L.33,35,36. ss.kép./

1801-ben, a marhadögvész után Vendelképet faragtattak. Ott állt a falu közepén, a kovács műhellyel szemben. Hogy magában ne szomorkodjon és az istennel közelebbi kapcsolata legyen, a róssa-fűsőr társulat 1894-ben 3 mellékalakos kőkeresztet csináltatott mellője és vasráccsal kerítették be. /L.31,32. ss.kép./

Érdekességnek számít a Csillagvár és a Berzsenyi utca találkozásánál, az 1901-ben állított kétjészes kőkereszt. /L.37.sz.kép/

Az Amerikába kivándoroltak 1907-ben az alsó faluvégre csináltak emlék-keresztet. /1.34.sz.kép./

A temető síremlékei, keresztjei többet mondanak a multról, mint az újjáépült falu. Ma már szinte minden család kő /márvány/ síremléket emeltet halott szeretteinek. A mult századból összesen 7 emlék maradt fenn. /Nem is volt több./ A temetőkapun belül balról mindjárt egy 1801-ből való kőoszlop-kereszt, jobbról málleni kezdő Szentjózsef-szobor áll, magas oszlop-talapsaton. Alig kibetűzhető évszáma 1814. Még egy málló mészkő kereszt van hátrább; évszám, írás már nem látsszik rajta. Keményebb kőből, a temető közepén magasodik a "Gergye-kereszt" 1887-ből. Ezekon kívül még 3 márvány síremlék található a temető hátsó részén: Herman József orvosé 1884-ből, Ivanits Józsefé 1896-ből és Gulás Annáé 1898-ból. - A századforduló utáni évekből is csak 1-2 kereszt van, gyenge mészkőből. Az 1945 után temetettek sírjai már az élők összehasonlíthatatlan jobb életének, sokszor hivalkodó bizonyítékai. Temetéskor pedig minden halott, emberemlékezet óta egyforma, hagyományos fejfát, fakeresztet kap. /Alakja: ↑ /

Téjesfások aggodókat keresve, hasztalanul jártam a faluban. Ma már egy sincs, gyerekkoromban pedig minden tehemes háznál volt. A keresés azonban sokkal fontosabb dologban nem volt hiábavaló. A századforduló olyan jellemző és megdöbbentő családi adataira bukkantam, hogy ma szinte elképzelni sem tudom, hogyan élhettek. Az egy -esetleg két- szoba-konyhás lakásokban, több 20 fő körüli nagycsalád szorongott. Arra a kérdésre, hogy hol aludtak, csak azt a választ kaptam, hogy télen itt-is, ottis összeszorulva, szobában, konyhában, istállóban. A gyerekek supiban, ágyban keresztben 4-5 is. Nyáron a pajta volt a tömeges hálóhely. - A gyerekek a földről ettek, a férfiak asztal mellett, a fehérnépek kőből, ágy szélén, padon.

Bemutatok néhány ilyen késői nagycsaládot:

Ángyán Viktoróknál 21-en voltak együtt. Négy úrrel 3 házas fiuk családjá.

Simon Györgyóknél 20-an voltak. Négy család.

Horváth Jánosóknál 6 férfi volt az úrrel, 4 menyecske, 2-2 gyerek.

Kismihály Miklóóknál 5 fitestvér élt együtt. Mind nő volt, 1-2 gyerekkel. /Az egykori házat a 4.számú kép mutatja./

Bódi József 3 nő férfi fiával volt egy hástartásban és 7 gyerek leste a kenyeret.

Véghéknél az űregyekkel 4 nő férfi és 4 hajadon lány osztoskodott az ágyakon, fekhelyeken és 6 gyerek is volt.

Resiánknél 1 űreg + 4 férfi /3nő/ + 3 hajadon + 8 gyerek tengődött együtt.

Ezek között a családok között több jobb-módu is volt. Ameddig lehetett, főleg azért ragaszkodtak az együttéléshez, mert a szűkös hely ellenében nagyobb falat jutott, mintha önállóan győsködtek volna a szétosztott birtokon. Hely sem volt hová menjenek, hová építkessenek. A Kis utca és a Postaut mellékének parcellázása segített valamit 1896-ban. Ekkor alakultak ki a tömeges közös-udvarok.

A szétválás 1910-ig, -a béke-időben, sokszor haraggal-történt meg. A telket a férfiak között 2-3 felé osztották, volt akit megegyezés szerint pénzben elégitettek ki, az máshol épült fel. Míg a férfiak nagyjából egyformán osztottak, a nők csak "valamit" kaptak. Ez a valami, a tulipános lánán és kisbundán kívül, vagy egy borju, esetleg tehén, varrógép vagy pénz volt. Később már általában 1 hold föld lett a női hozomány, sifonórral, letett ruhával, dunyhával, vánkossal. /A letett ruha nem használt, hanem eltett, himes házivászon./

Igy kezdődött a faluban a szegénység, ... amely ma már, szerencsére, csak emlék.

LAKÁSKULTÚRA A SZÁZADFORDULÓN BALATONSZENTGYÖRGY KÖZSÉGÉN;

As udvar, ház és a lakás, a néhány kivételtől eltekintve, igen hasonló a századfordulón a szegényebbeknél és a jobbmoduaknál. Csak mennyiségi és minőségi különbség van, a forma ugyanaz: paraszti. Padlós szobája csak a gazdag Gergye és a Simon-Laci családnak van. Köves, téglás konyhája a jobbmoduaknak is volt. Földes szobák és konyhák voltak mindenhol.

A felszabadulás utáni negyed században olyan változás ment végbe itt a faluban, amilyenre még nem volt példa. Még emlékeit sem tudom megtalálni a századforduló lakberendezéseinek. A tájház butorzatát is a környékben szedték össze. A régi butorok egy-két helyen a hegyre, többségében a tüzre kerültek. Kénytelen vagyok a tárgyi emlékek helyett az emlékezet tárgyait bemutatni.

Nézzünk meg egy házat, amelyik olyan mint a többi. Lépünk be a "veronda" alól a konyhába.

As ajtószarkon vasson törölközőkendő takarja el a sarokba állított söprüt és a karósóvasat. A gömbölyű fejű karósóvassal szoktak kősót, paprikát, mákot, diót törni a nagymossárban. A hátulsó szobaajtó mellett, ácsolt, ékelt-lábu visespadon a faszajtár és csöves bádogganna. Előtte küssék, mellette letámasztott mosdó melence. Odébb a fal mellett vastaglábu nagyszék /áisanóbontó-szék/ helyettesíti az asztalt. Rajta elmosott tányérok, tál, lábos leboritva csorgatásra. A végébe vert szegről hasas turós-acskó lóg, savója cseréptálba csörgedez. Lábához döntve a kerek mosogató-teknyő. Itt a csávás is a végiben. A sarokban lábakra esskábált, két ajtós, fekete kászli. Olyan, mint-ha olajos volna. Alatta szépen összerakott fahasábok. A rövidek rakata előtt hosszabb sütőfa /kemencébe való/ szárad. A szemkösti falon fél méter magasban, 50x70-es falkászli ajtaja sötétlik. Mellette emelkedik a nagy helyet elfoglaló, egyberakott katlan, "pórhent", kemence, kéményfal. A széles mássókéményen a fekete kamin-ajtó. A kémény mellett a falon négyrekeszes tálas. A kemence teteje lim-lommal van tele. Van rajta szárogatott ökörfark-kórótól kuglisütőig, minden: desskán

tükmag, cserépfazék, rossz tepsi, "assatt gyümölcs", "sziva-logvár" és egér. Zörgetve ugrál a macska.

A csörgésre fekete, hajtott öregasszony botorkál ki a szobából. Ráncos, húzott, vises-kék szemével nehezen ismeri meg a rokont. Astán hamarosan tipegve sziveskedik, sötét, foltos konyhakötényével töröli a faragott hátú, billegő konyhasséket. Az édesmama megszólításra és a rokonság sorolni kezdésével megered a szó első pillantásra bevarrottnak látásó, fogatlan szájából. Megmutogat mindent, így illik rokonomak, nézzük meg a "módját", egy kicsit dicsekvő, kicsit panaszkodó szóval tüsdelt, bogárszaros szegénységét.

A kássliban, fatálban, alul a törött só, csorba cseréppohárban a paprika, fedeles bádog bögrében a zsír, Mellette ócska szakasztóban a "hajma", hosszikás kosárban a tojás. A felső polcon bádog és cseréptágyérok, kisebb lábos, tál, bögre, sőtartó, reszelő.

A falkászli ajtaját is kinyitja. Egy polc van benne. Alul kóc, faggyu, kefék, viasz, lugkó, olaj a mécsbe, piszkos fekete üvegek. Felül az ecetes üveg, mögötte is üvegek: szentelt víz, reuma-szesz, orvosság. Zacsokban pipitér.

A katlan "likja" surolt deszkákkal fedett, rajta a használatos tepssik, kováss-tevő fa, keverő "kalán", vakaró-kés, csomából font fakeretes esszójg-tartó, nagykés, 2 fakanal és káposztaszelő-kassa. A sarokban, a kemence fala mellett a liestes-teknyő, benne a szita, letakervá piros-csikos, vászon szakasztóruhával.

A falon, a tálasban válogatott ünnepi edények, cifra tányérok, az oldalán lóg a "buborka-gyalu".

A butorsatot egy magas, meg egy alacsony kissek egéssiti ki.

Üres, tágas a konyha közepe. A dagasztószék lába feltörte a földet, "szombaton megént sáxnyai kő, nem ölég csak fősikányi". Nézzük a körökkel felöntösött földet és invitálásra beljebb kerülünk.

A szobában az ajtóval szemben, az ablak melletti szegletben, egyenestámlás, oldalt faragott-végű sarokpad előtt a nehéz, méterszer méteres "tőfa-asztal". Mély fiókjá alatt kerengtetett szőlü, keresztben illesztett tartó-deszkák fogják össze a lábait. Az asztalon bugyogós, söld-szizas cserépkorsóban víz. A pad sarkában szakasztóruhával letakart, megsegett kerek kenyér. A pad alatt húzódik meg a boros csutora. A szoba két belső arkában, jobbról-balról a fal mellett, fakó festőkkel letakart, széles ágyak. Fejtől, az ágyak között, a barna szublat. Fetején slingelt fehér teritón leborított poharak, faragott

"álló-tiker", kis varrókosár, középen festett, talpas fessület, sárga Jézussal. A sarokpad és az ágy vége között a kisláda. Pekete már. Tulipános, valamikori festett virágdiszei lekoptak. A másik ágy vége a rakott tüshelyes, söldszeses kályháig ér. A kályha vállán pipics, tetején tál, maszka elől fafedővel lefedett próssa. Az ágyak előtt egy-egy fényes ülőkéjü, nehéz deszkaszék. Nincs evőidő, vendégként a székekre ülünk. Róssa néni, az édesmama, megeszokott helyére a kisládára telepssik, a láncos, körtés falióra alá. Beszélgetünk, vizsgálódunk. Az ajtó mögött, a falon fafogas, mellette "vaklik". Benne látszik félig nyitott ajtaja mögött a pálinkás butykos. Az ablakban két eszerép muskátli, a félrehusott piros-bécsi "fűrhang" mögött. A falon, az óra két oldalán, légy-pisskos, sötét, 40x50 -es "Betlehem" és "Szent Antal" olajnyomatu kép. Kis faragott keretü, bucsmi szentkép- emlékek a sublat fölött sorakosznak. - A kályha mögött, az ágy fölött, a padlásdeszkákhoz rögzített tartókon rud nyujtózik. Rajta esizma, bógatya, vásson és fonal lóg. A tüshely felett, az ajtó mellett, porcellán szenteltvis-tartó.

Az asztalfiában az evőesszközökön kívül, kenyérdarabok, pogácsák rejtőznek. A kisládában ilyenkor gönc van. Télen tejesfazék, zsírosbödön, lisztes edény. Ide jön bele az, ami most a pincében és a konyhakézliban van, mert nyáron a konyhában főznek, télen a szobában. A négyfiókos sublat viselő felső és vásson ruhával van meg rakva, - Ahogy fordulok a széken, a bokámat beleütöm az ágy alá dugott supiba.

- A család a Banácsba van, a gyerekek is. Ott a sarokban, az ágyon én aluszok a Jóssi gyerekekkel. A másik ágyon a fiatalok a kislánnyal. A Pisti a supiban, az öregem meg az istállóban. A böcsőt főttük a pallásra. A nem is jó, oltan régifajta rengő-böcső vót, kétaszor is kiesett belüle a Büssi. Én jobban szerettem a pólás-teknyőt. Nem mondom, éjek a mai méi böcsők má jobbak, de hát má nem vesszünk. Mink meg a régi házna az istállóba aluttunk fiatal házaskorunktu. A Jóssef máma is assondja, hogy csak az istállóba lehet jól alunnyi. A Jóssi is odakerül hamarosan, meg a Pisti is. A legényeknek ott a helük! Igaz? Mink még füstökonyhába főttünk. Az is jobb vót, mint a szép rendbetartott szabadkőményes konyha. Jába piktoruták ki, tűntettek el minden edényt a bóthajtás gerendapórára, a kiaggatott cifra tányérokön kívül, semise látszott, a Märi nénéteket mégis az vitte a sirba, az a büdös huzat!

Róssa nénénk szüzenánanyi szünet után folytatja.

-Otthon pitaros házunk vót, a vises sajtárban fejen Hordtuk avizet a kutru. Nyáron is mindig friss viz vót a pitarban. Mihoszánk sürűjen gyűttek is imya a szongyuzók. Astán mink kilencen vótunk, mégis megfértünk egy szobában. Még szép vetett ágyunk is vót. Hidas ágynak csinyátuk meg. Le se köllött bontanyi este, csak főhajtottuk az ágyterétöt és mink hárman, lányok abba bujtunk be alunnyi. Szerettük, jó hel vót. Otthon csak két ládában tartottunk minden ruhát, sublat be se fért vóna. Régen csak azt kaptak a menyasszonyok, tulipános ládát, csak mastanában lett divat a sifonér. Az Ilonka má ezt kapott, ide az eső szobába. Na, gyertek, nézzetek be oda is! Előbb fogjátok föl azt a ceutorát, igyatek egyet!

Az első szoba csak annyiban különbözik a hátulsótól, hogy itt kösépen van a nagyobb asztal és 4 szék van mellette, a sárgára sikált földön. Az ágyak gondosan magasra vetettek és sárgamintás vöröses-barna terítővel vannak letakarva. Az asztal fölött ernyős petróleum-lámpa lóg. A cserépkályhához nincs tüshely rakva. Láda helyett sifonér van és a falon keretben "nagy-tiker". Viselőruha a sublatban, a "letett ruha" pedig a sifonérban van. /A sublat: fiókos szekrény, -rendszerint 4 fiókkal. A kászli: ajtós szekrény, felül 1 vagy 2 fiókkal. Kredencnek is mondják./

Bucsusás előtt a komorába is bemegyünk. Itt a padlásfeljáró már nem "lajtergya", hanem "grádicsony". Az ajtósarokban ásó, kapa, fejsze, lapát. Nagy szegen fűrés, hosszilánc, rudasóköttől. A grádicson alatt korpás ferslag, előtte ecetes-csöbör. A másik oldalon, a kis ablakban és a falon deszkapolcon szerszámok: kézfűrés, tükefűrés, metszőkés, metszőolló, szegek, kalapács, fogó, véső, szijókés, szekerce, kisturu, 3 nagyfuru; itt a tokmány is, meg a kassakalapács. Ide állították be a szijóséket is. A padláshoz erősített deszka, vagy inkább léc-tartókon a sütőlapát. /A szenyonyó, meg a pemet a kut mellett fűhös gan támasztva./ Kicsit beljebb, a gerendához láncal felkötött kenyértartó, 6 kenyér részére. Es egy kb. 80 cm hosszú hengeres fa, amelynek az oldalán bevéssett, -sütőlapáthoz hasonló, csak annál kicsit kisebb- egy darabból faragott ovális lapáttartók vannak körben. Hátul, a gerendára függesztett deszkán szakasztó-vékák, a nagy meghordó véka és kibregedett vályogvetőben a kocsikenőcs.

A hátsó és a grádicsonnal szembeni oldalfal mellett "csántérok" 2 fenékre állított, nyitott nagy-hordó és 2 nagy "gabnás-ferslag". A belső saroknál, a hordóhoz támasztva 2 hosszú-

teknyő és egy kerek, nagyobb teknyő. A belső láda előtt deszkára állítva, a pállósajtár és a dugasztó-teknyő. Itt a helye a káposztás, még a paprikás hordónak is. Itt a zsíros-véndő letakarva, még a kúpuló.

-A palláson van a liszteshombár, nemrégén ötletük teli. A gabonát má lehordták ide a komorába, mer kő a hel a kukoricának. A muttkor tudjátok hogyan jártam? Micsikot akartam csinányi, astán nem vót lenn liszt. Nagy nehesen főkecméregtem a hóba. Főnyitottam a hombár ajtaját és nem támasztottam ki. A rosslisztes nagy rekesze teli vót, a két kisebb rekeszt meg, tapogattam, hogy mast mellik lesz a második liszt. Az a bűdös ajtó meg lecsapódott a fejemre, hátomra. Azt gondutam, végem van. Igen megütött, de nem aléltam el. Hallottam, hogy lenn valaki jár. Kijabányi kestem, hogy ki van itt. A Jóssi gyütt meg vizér a Somosbu. Főszalest hozzá. Előbb réva kérdeste, hogy mi a baj, édesmama, astán amikor montam, hogy má semmi, a bűdös akasztófa sznyira elkezdett nevetnyi, hogy mérgebenen hozzávágtam a lisztes fejkendőmet. Persze, csupa liszt vótam, szemem-szám is.

← Édesmama, mi van még a padláson?

- Hát mi vóna, édes gyerekeim? Mint máshun. Mast má csak hajma, meg a booskában van még egykis maradék assaltgyűndőce, meg egy törötre való díjő. Az idei assalék még a kemencében van, azt is ki kőne szennyi. Az Ilonka rakott fő szénára egy kosár édesómat, de nem áll el, megetettük a diaszókkal. Majd a kukorica gyűn fő előbb, astán a téli óma, körte. Szőlőt is szoktunk főkötnyi. A tökmagot is oga öntőszük. Egy bucsér borsó /bab az a borsó!/ is van má fönn. Füstött hust má nem találtak, elfogyott. De van még fonnyi-való kender, ott a rokka, rokkafa, az áspáló, a gombolyító. Még a tilót is ott kerülgetik. A rag alatt meg a gereben. A rag alla meg van rakva törött, csorba, likas edénnyel, meg vacakkal. A rucon meg, saákok...

Az édesmama még sok mindent mondana, de hétkönsnap nem lehet vendégeskedni.

Fől évszázaddal fordult el azóta az idő kereke. Uj világ van születőben. A babonák ködéből uj, megvalósult csodák lettek.

A szentgyörgyi parasztszobák is megváltoztak. Előbb eltűnt a vakablak /vaklik/, a csutorát pintesüveg, meg demijon váltotta fel, astán a kisládákat a szekrények, a sarokpadot a székek, a supit a gyerekágy, meg a divány, a rakott kálykakat a vaskályhák, a spórhenteiket az asztal-tűshelyek, a bőcsőt a gyerekkoszi. Az elrendezés nagyjából megmaradt. Az első-szobákban középre kerültek az ágyak és beköltöztek a fiatalok.

A konyhából szagot rekesztettek, a kemencékkel leszámoltak,

elbontották őket; kösésre asztal került hokedlikkal, székekkel. A nagyszék, kásszi a komorába lett száműzve; helyükön "stálássi", majd konyhaszekrény és a legtöbb helyen, csodálatosképpen, az öregek ágyai is befértek a konyhába.

A szobák berendezése csak lakodalomkor változott meg egészen. Lakodalom alkalmával a legnagyobb szobát /ha egy volt, azt/ egészen kiürítették. Az ágyakat szétszedték, az ágyneműt a padlásra hordták fel, a szekrényeket a kamrába szorították be. A fal mellett körül, székekre rakott pallókból ülőhelyet, bakokra rakott száldecskákából pedig hosszú L, esetleg U alakú asztalt terítettek.

Halott esetén hideg-ágyat készítettek. A halottat felöltöztetés után ágygal együtt letakarták fehér halottas lepedővel, rátettek még elingölt kendőket is dísznek. Minden fehér volt. Az asztalt fekete-hímes halottas abrosszal takarták le, középre feszületet helyeztek és tartóban két szál gyertyát gyújtottak meg. A tükröt fehér ruhával fedték le. Ahol előszoba volt, oda vitték a halottat és sokszor a szoba közepére, az asztal végéhez csináltak neki deszkából, ráklábakra hidegágyat. Itt-ott tűnik csak fel a szásadforduló táján először a tükrökre takart fekete lepel. A halottal egy szobában sohasem aludtak.

Karácsonykor a szásadfordulón is volt minden háznál feldíszített karácsonyfa. Az asztalt széles himi karácsonyi abrosszal takarták le. Az asztalon egy egész kenyérnek és egy üveg bornak is kellett lenni. /Angyalok bora./ Alatta kis kőteg szóna és szalma, valamint iga. /Később már csak igazság./

A házat belül ősszel és tavasszal mészelték. Tavasszal, általában husvára szoktak kívülről is mészélni.

A nádas tetőt 5-6 évenként kellett szegni, a cserepet 10-15 évenként forgatni.

A szabádkéményes konyhák falát néha "piktoruták". Általában fehérre mészelték voltak a szobák és konyhák. A piktorozás egyszerű volt: fekete festéket söprüvel fröcsköltek a falra. Voltak akik egy-két mintát /esetleg tárgyat, deszkadarabot/ bőktek fel és az alatt fehér maradt a fal. Voltak akik répából faragtak valami formát és azt nyonkozták fel fastékba mártva. /Sziv, tulipán, levél, rosmóring, ág mintákról hallottam./ Fekete fal is volt, méssze mártott répával cifrázott és fröcskölt is. A fekete-fehéren kívül más színű piktorozásról nem tudok. Később, a 20-30-as években már papírból kivágott mintákkal színesen piktoroztak, szobákban is.

A füstös konyhákat csak a Banácsból hordott síkáló földdel mészelték. Ez világos sárgás-szürke színű volt, az öregek szerint fehér.

A szobák, konyhák sárga agyaggal felsikált földjét söprés előtt likas öntözőpohárral cifrázva szokták felöntötni. Az öntözés általános mintái: körös, esigás és nyolcas.

A szobákban tollfosztáson, sáspödrésen, fonáson, foltozáson, szövés-kötésen és téli sütés-főzésen kívül más munkát nem végeztek. 5 vagy 6 háznál szövőszék is volt a szobában.

A konyhában dagasztották a kenyeret, szeltek a káposztát, pucolták a baromfit és bontották a disznót, ha nagyon hideg volt. Itt már kosarat is fontak, vékát kötöttek, vesszőt pucoltak, mákot gubástak.

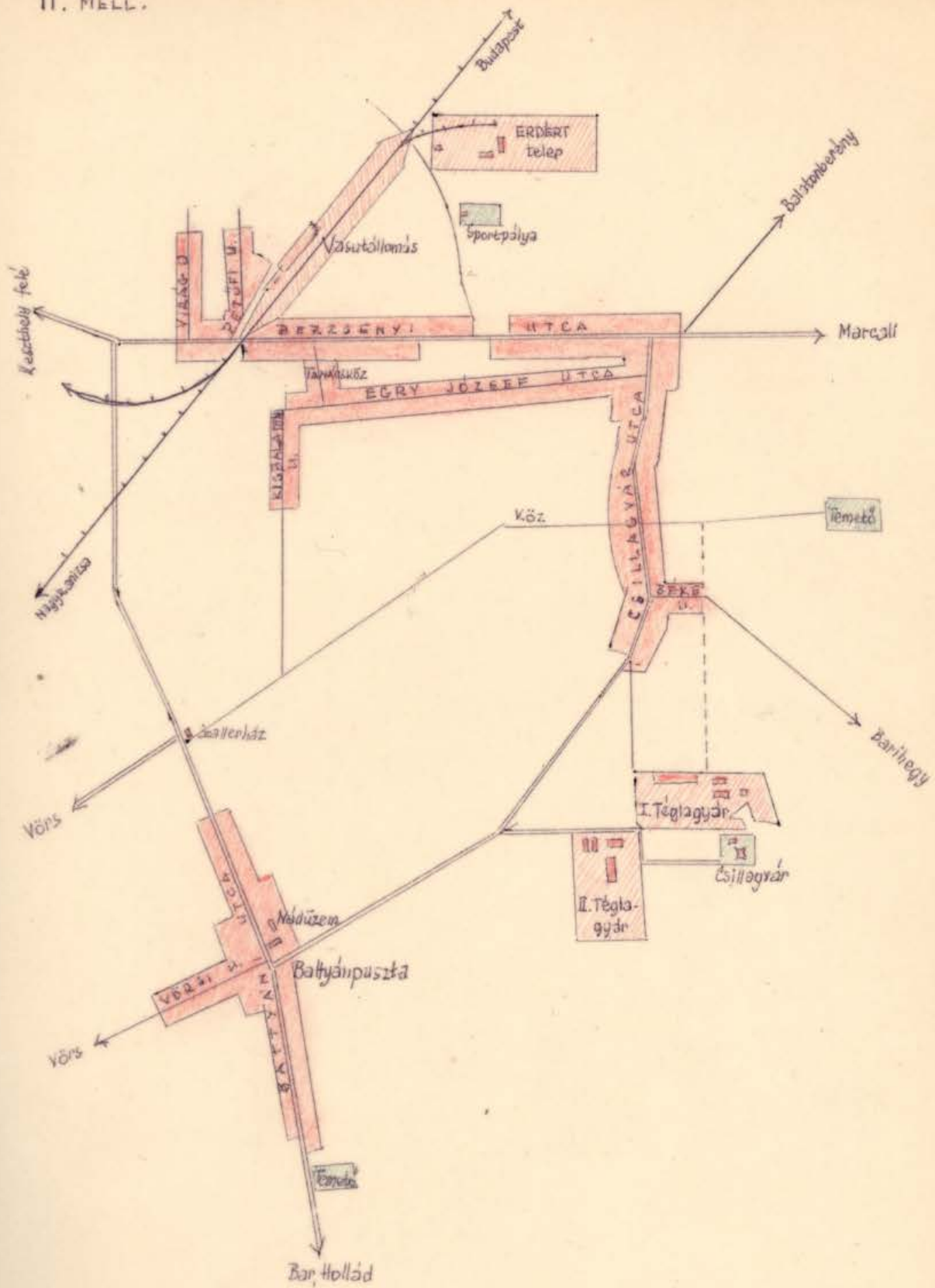
A kamrában furtak, faragtak.

A pitarban általában borsócséplésen és paprikafűzésen kívül, csak kendermunkát végeztek.

Ha esti munkára többen jöttek össze a házban a szomszédokból és nem volt elegendő ülőhely, az ágy szélére is ültek, de favágítóról bevitt tusak is megtette. /Különösen a gyerekeknek./

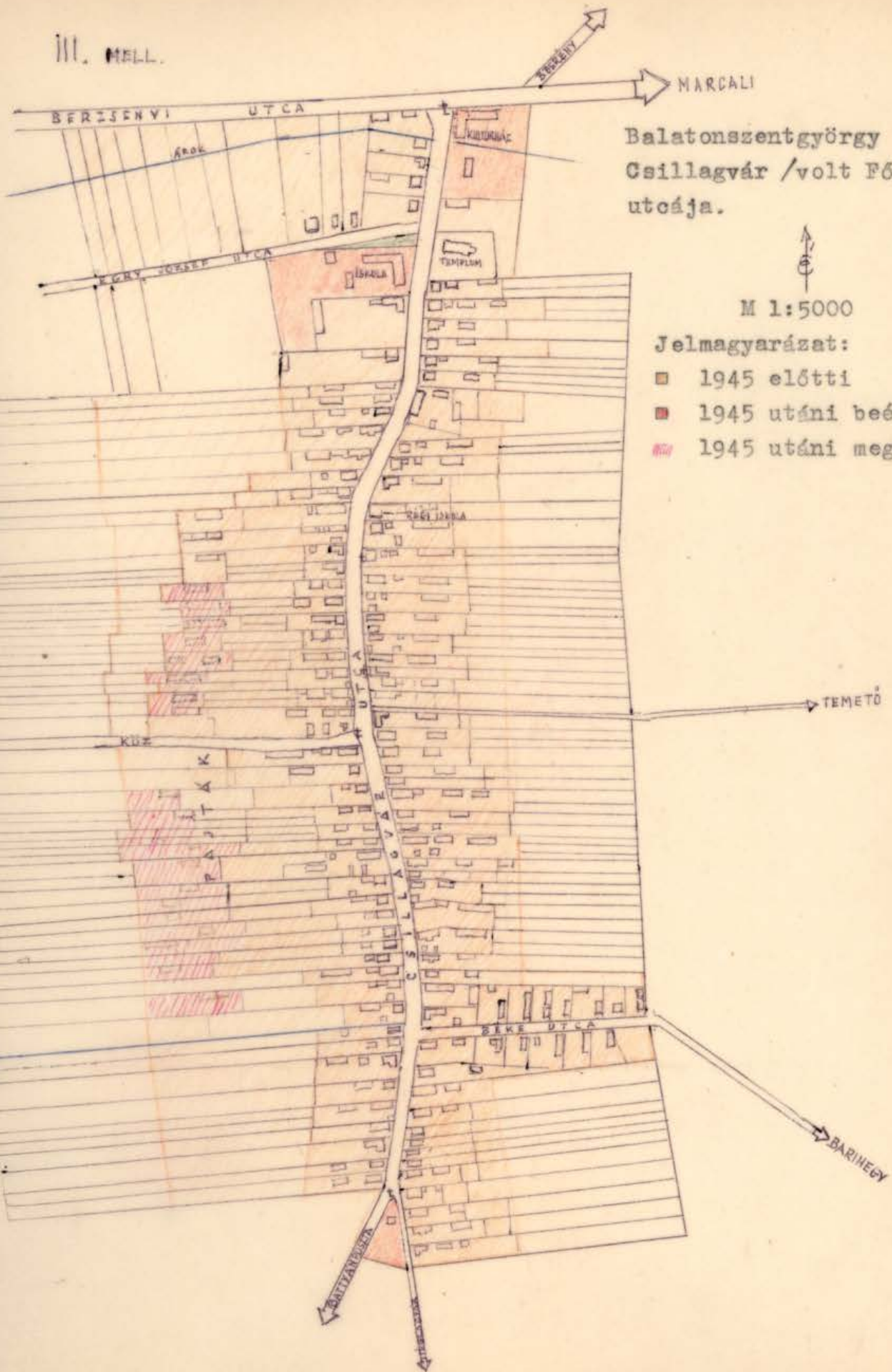
A tájház berendezésével tanulmányon keretében nem foglalkozom, mert bár azok jellemzőek erre a vidékre, a szászfordulón mégsem ott, hanem még Szentgyörgyön sem voltak ezek az egyedi darabok.

Célon nem a szászforduló általános bemutatása, hanem szigorúan csak a balatonszentgyörgyi állapotok és tárgyak, vagy ha nem volt egyéb, emlékek rögzítése volt.



Balatonszentgyörgy község településrajza 1971-ben.

III. MELL.



Balatonszentgyörgy község
Csillagvár /volt F6/
utcája.



M 1:5000

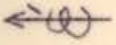
Jelmagyarázat:

- 1945 előtti
- 1945 utáni beépítés
- 1945 utáni megszűnés

TEMETŐ

BARINEGY

IV. MELL.

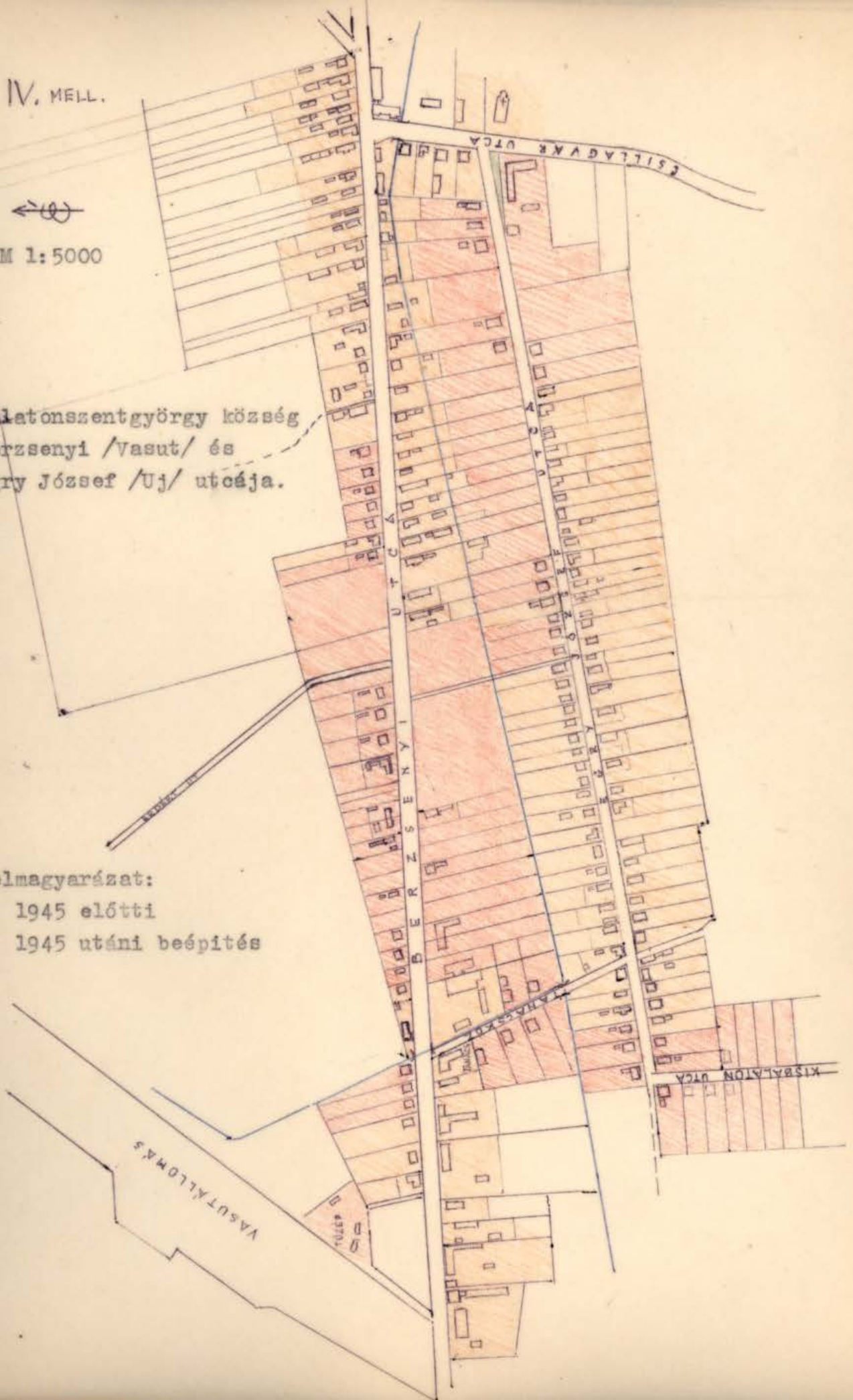


M 1:5000

Balatonszentgyörgy község
Berzsenyi /Vasut/ és
Egry József /Uj/ utcája.

Jelmagyarázat:

- 1945 előtti
- 1945 utáni beépítés



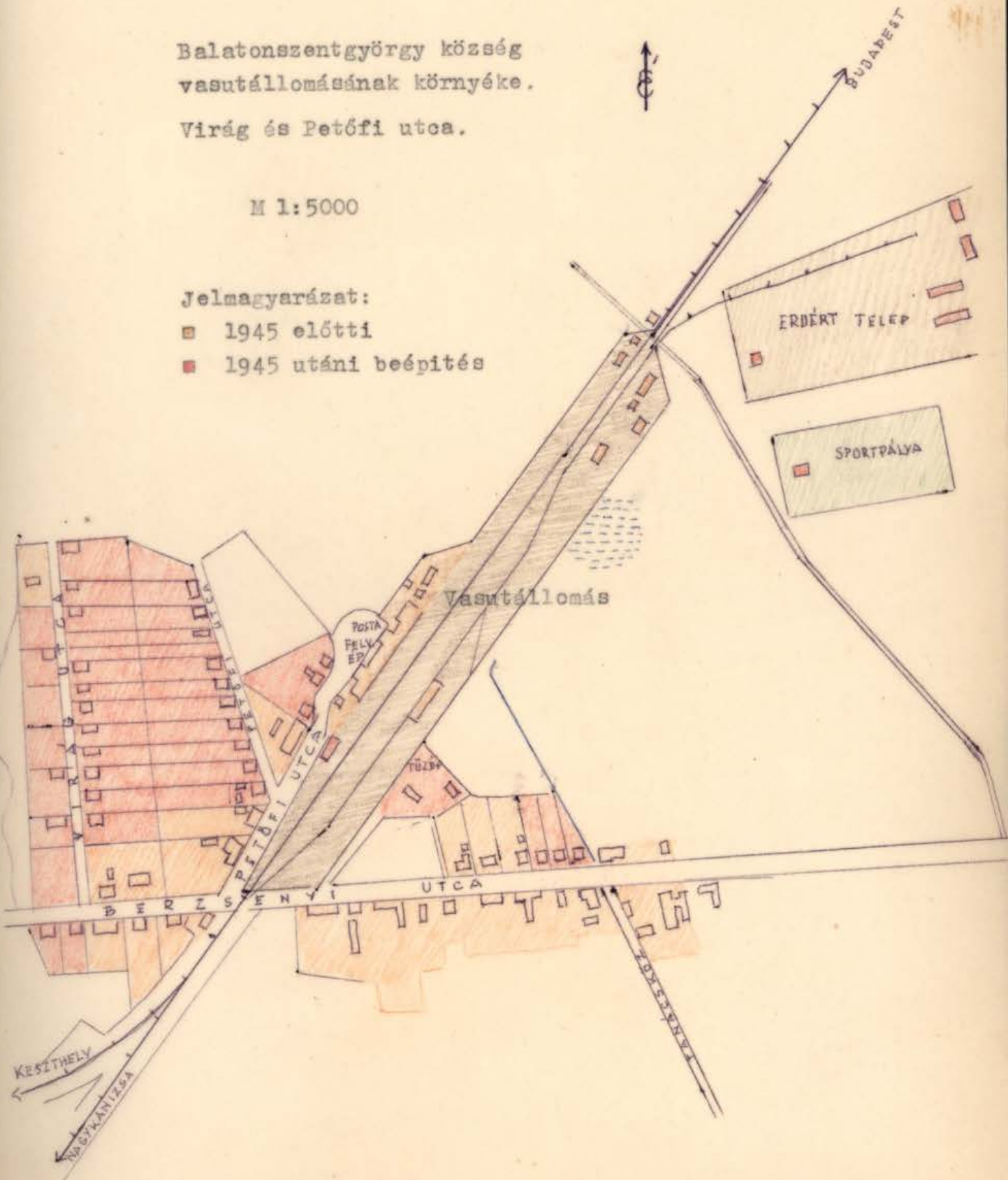
V. MELL.

Balatonszentgyörgy község
vasutállomásának környéke.
Virág és Petőfi utca.

M 1:5000

Jelmagyarázat:

- 1945 előtti
- 1945 utáni beépítés



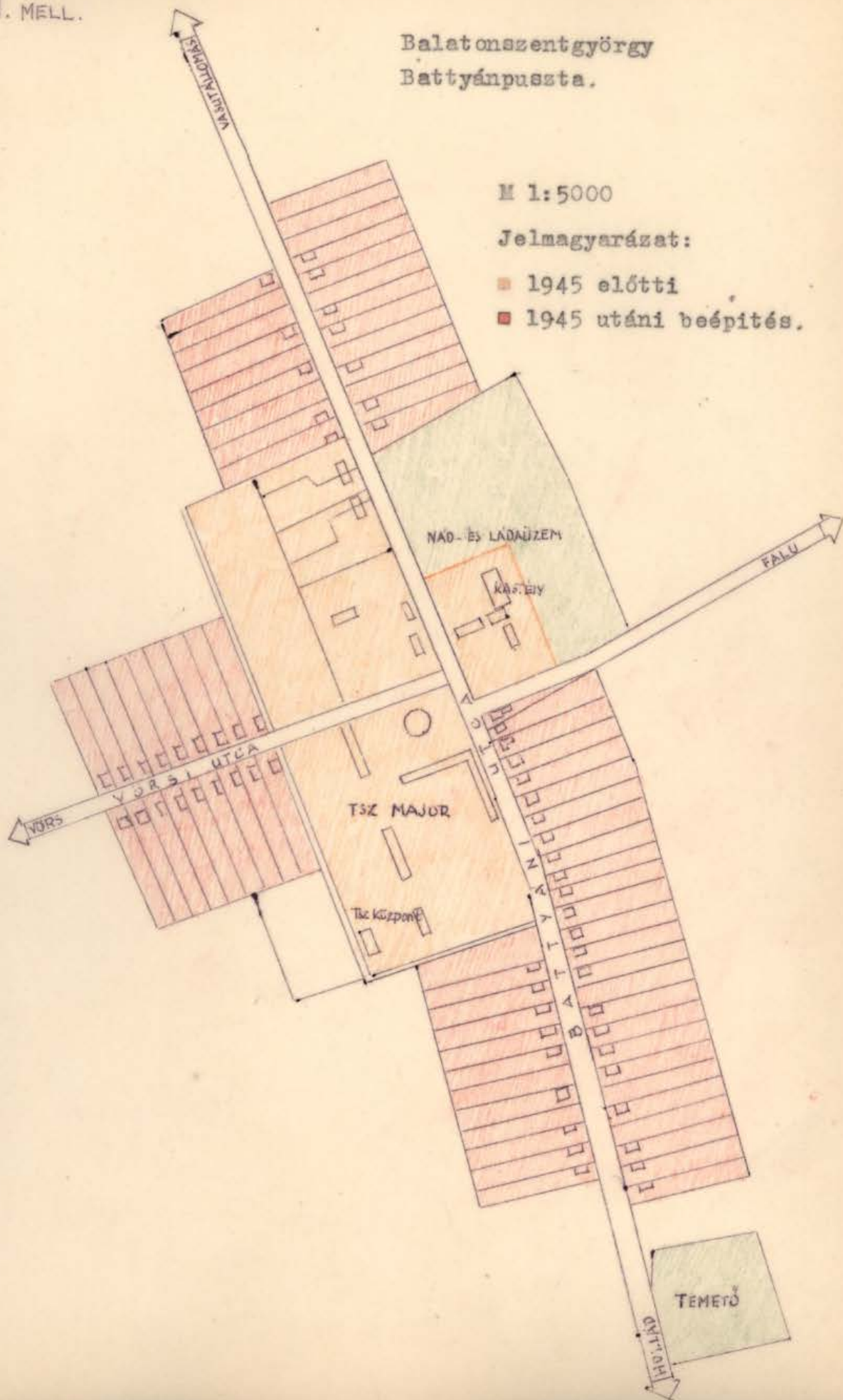
VI. MELL.

Balatonszentgyörgy
Battyánpuszta.

M 1:5000

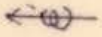
Jelmagyarázat:

- 1945 előtti
- 1945 utáni beépítés.

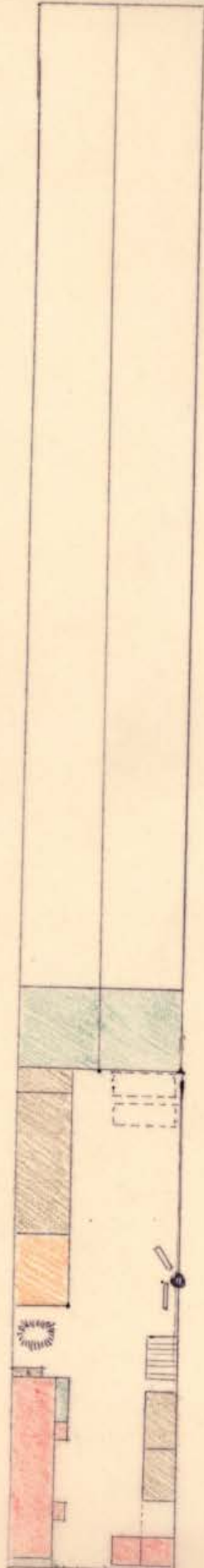
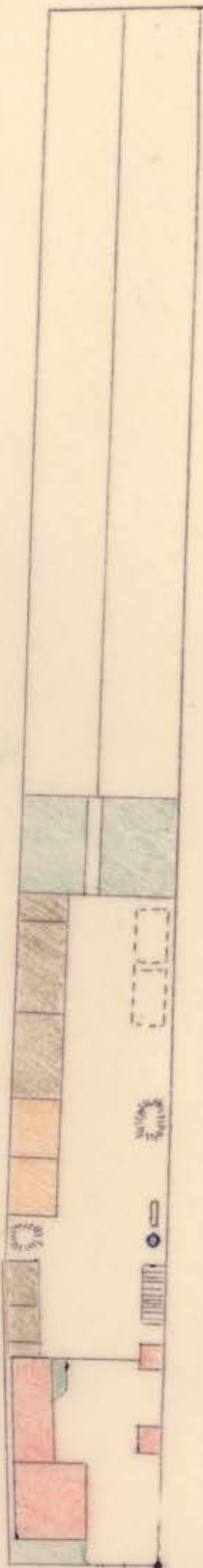


VII. MELL.

Közös udvarú és volt nagycsalád telke a Csillagvár utca
88. és 52.szám alatt.



M 1:1000.



Jelmagyarázat:

- lakóépület
nyárikonyha
- istálló
- pajta, fészker,
ólak
- favágító
- ▨ kazal helyek
- ⊗ ganyédomb
- kert /kiskert,
konyhakert/
- kut
- | vályuval

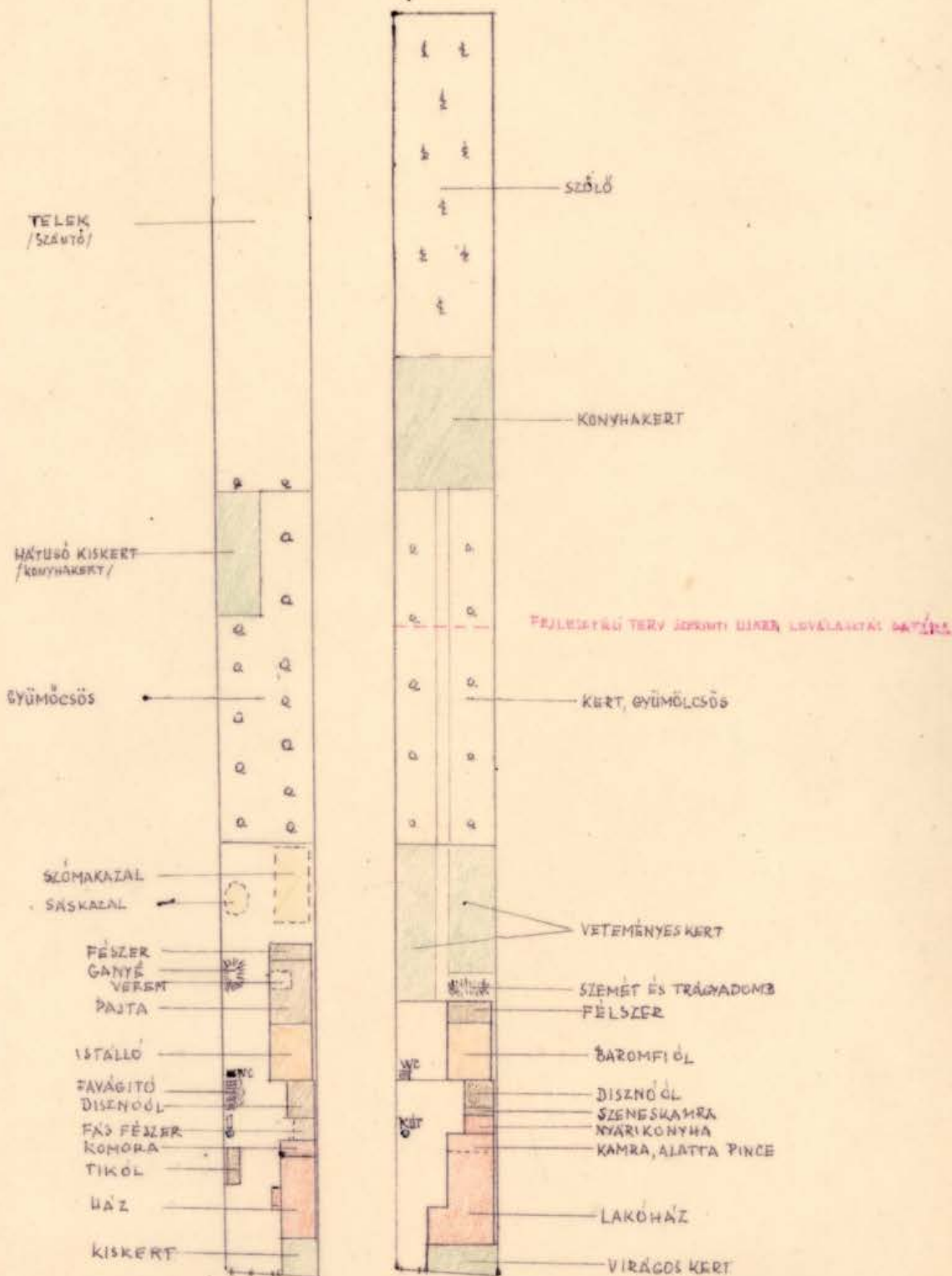
VIII. MELL.

A változást mutató Berzsenyi utca 3.szám alatti telek rajza 1945 előtt és 1971-ben.

A telek nagysága 1960-ig 1800 m² / 6480 m² /
 1971-ben 900 m² / 3240 m² /



M 1 : 1000



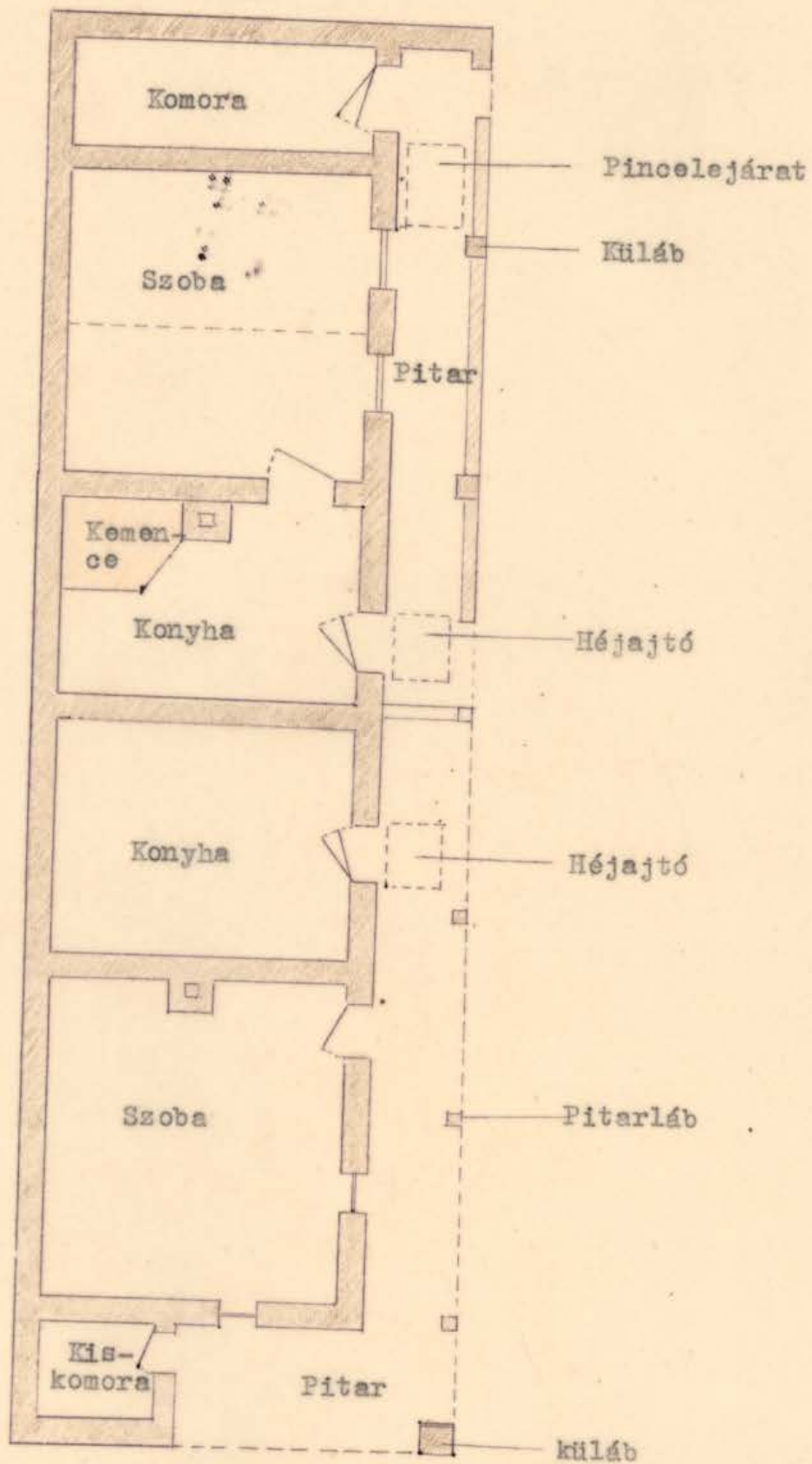
IX. MELL.

Közös udvaru, kétlakásos tájház alaprajza.

/Csillagvár u.68./

~~←~~

M 1:100



X. MELL.



Jellegzetes "pince" a Cseren.



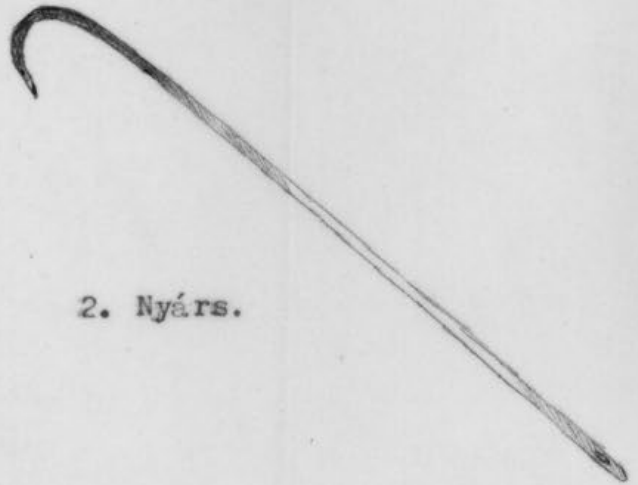
A Szaller-ház. A XVIII.sz-d-ban révház volt.

XI. MELL.

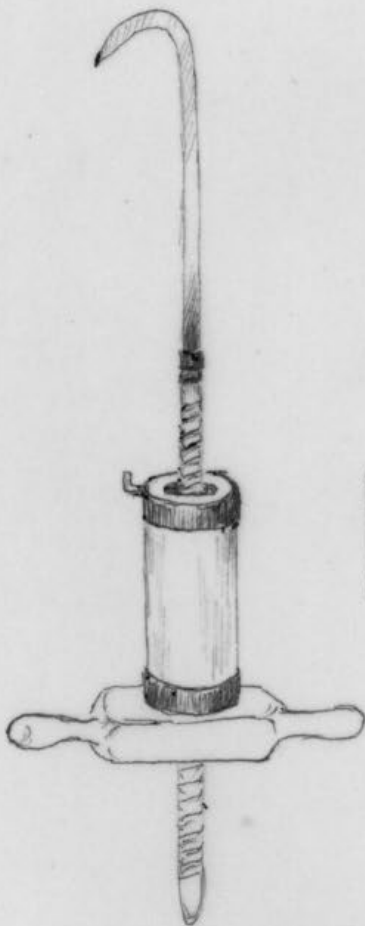
A NÁDAZO SZERSZÁMAI.



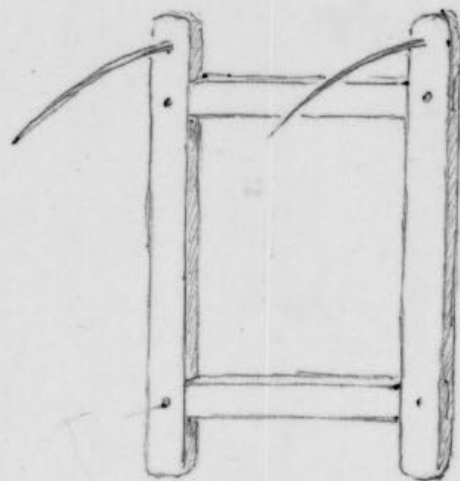
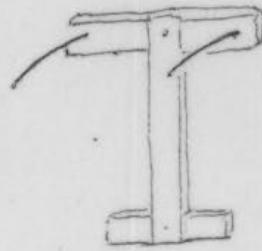
1. Verő.



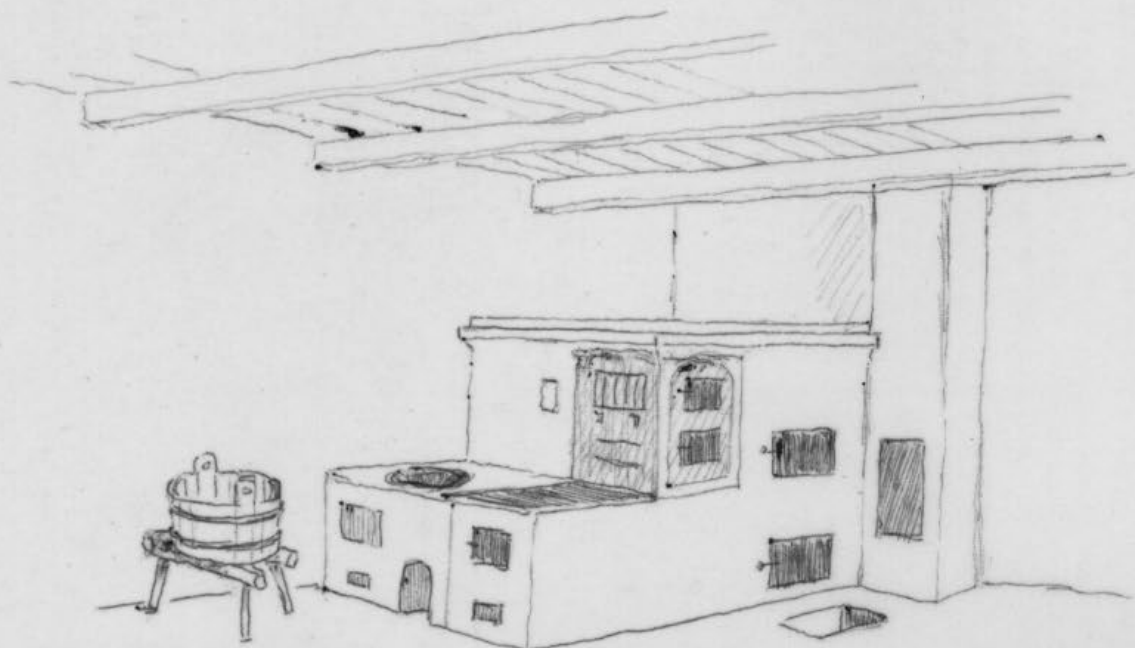
2. Nyárs.



3. Satu.Pét- vagy kismozsárral.



4. Mászómacskák./Mászókampók/

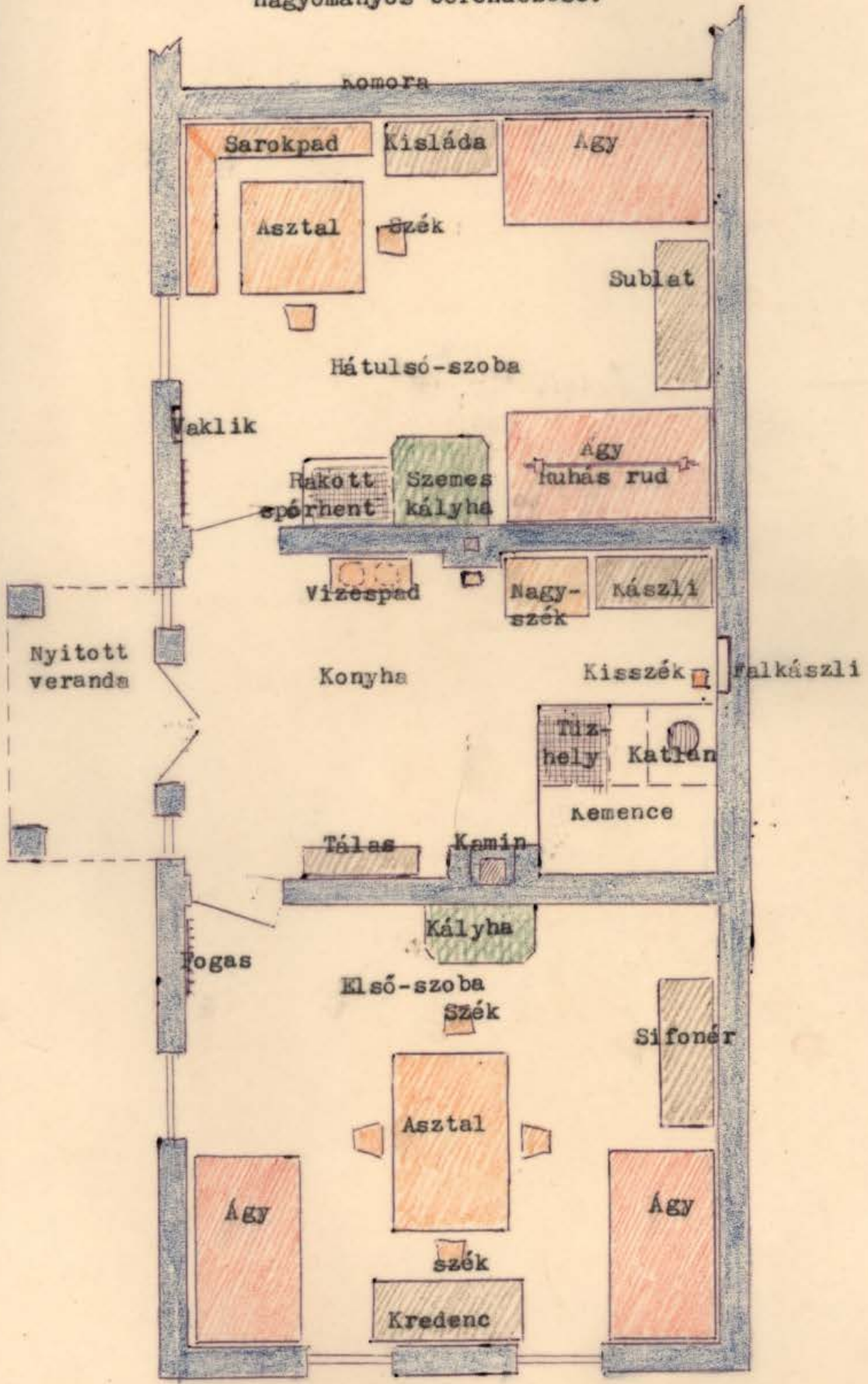


Rakott tüzhely kis és nagy kemencével, -előtte a "vetólik" -
katlannal és "pállósajtárral".



Rakott "porhent" a szobában szemes kályhával.

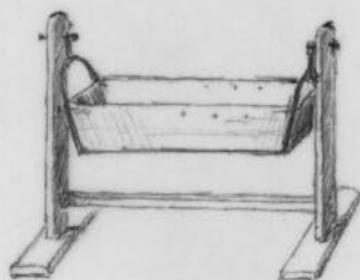
Hátulso-szoba, konyha éa első-szoba hagyományos berendezése.



XIV. MELLÉKLET.



Hidas ágy, supival.



Rengő bő csó.



Kenyértartó.



1.

Csillagvár utca.



2.



3.

Ifi Kálmán századfordulón
épült háza. Csillagvár u. 28.



4.

Község udvaru lakóházak a
XIX. szd. második feléből.
Csillagvár u. 48.

Az elsőt lebontották 1971. VII. 4-én.



5.

Régi iskola. Csillagvár u. 36.
Épült 1834-ben.



6.

Felében lebontott kétlakásos
ház a XIX. szd. második feléből.
Csillagvár u. 42.



7.

Tipikus módosabb parasztház
a Csillagvár utca 52.szám
alatt. Első része 1865-ben, a
hátsó 1870-ben épült.



8.

Ugyanennek a háznak udvar-
részlete.



9.

Négy ház egy udvarban, a
Csillagvár u. 55-57 számon.



10.

A "Pajták" még meglévő
épületei.



6.

11.

Késős udvarok.
Fent: Csillagvár u. 86.
Általános lett a hátsó udvar elkerítése.
Lent: Csillagvár u. 88.
A legrégebnek tartott kettős istálló
és pajta.



12



6.

Közös udvarok.

13.

Kétlakásos és pitaros ház a
a XIX.század második feléből.
Csillagvár u.69.és 67.

Baloldalt, 69. számút lebontották. 1971. VII.10-án.



14.

A közös udvaru Pflanceser ház
a Csillagvár u.72.sz.alatt.



15.

A Stefán és Varga féle ház a
XIX.szd.végéről.
Csillagvár utca 98.és 100.sz.

7



16.

A Csillagvár u.105.sz.alatti
ház a XIX.szd.végéről.



6/a





17.

A Béke u. 5. sz. alatti, telek nélküli kétlakásos, kősző udvaru ház 1896-ból.

8



18.

A Béke utca 12. szám alatti ház, kis udvarral és istálló-pajtóval 1896-ból.



19.

Berzsényi utca.



20.



21.

A Berzsenyi utca első háza a múlt
század végéről.
Fent a 28. lent a 4.számú ház.
Ez utóbbi sokáig füstös-konyha volt.



22.



23.

Fent: Szücs féle ház /ma gyógyszertár/
Berzsenyi u.112.
Lent: Saary féle ház /volt patika/
Berzsenyi u.94.
Mindkettő a századforduló előtt épült.



24.



25.

Egry József utca. A valamikori
"Poletár".



26.

Virág utca.



27.

Tájház a Csillagvár u.68.
sz.alatt. Épült 1836-ban.



28.

A tájház első lakásának pitara.



29.

A ház hátsó lakásának
"különböző" pitara.



30.

Pincelejárát a pitarban.



31.

Vendel-kép 1801-ből a falu közepén.
Mellette 1894-ből való kőkereszt.



32.



33.

Szenháromság-kép 1616-ból, a
Csillagvár u.40.sz.ház előtt.



34.

As Amerikába kivándoroltak
kőkeresztje 1907-ből, az
alsó faluvégén.



35

Szent-Györgyös kőkereszt 1616-ból,
a Csillagvár u.52.sz.ház előtt.



36.



37.

Kétjészes kőkereszt a kulturháznál,
a Csillagvár u. és Berzsenyi utca
találkozásánál. /A főssé faluvégén./

Adatokat többek között a következők szolgáltattak:

Császár János 68 éves,	Balatonszentgyörgy Béke u.5.
Császár István 58 éves	" Csillagvár u.16.
Horváth István 66 éves	" Csillagvár u. 104.
Simon Jenő 76 éves	" Csillagvár u. 52.
Simon József 79 éves	" Berzsenyi u.3.