

MA-193

Savoy népi műzei
néprajzi adattár



fülszó

Fülszóra 1957

Tartalva Monografiát

25 lap, 1 tábla,

1 rajz, 1 alrajz

Földrajzi mutató; Népiismeretek

Számotató; XXXIII

Iratgyűjtő

MSZ 5617

PAPIRIPARI VÁLLALAT



KISKUNHALASI GYÁRA

Leitársaság

A kötet az egyesítő 209. fejelet alatt.

KIPPÉL-RÓNAI MŰZEUM KAPOSVÁR

209



Nemeskisfalud község
monográfiája.

NEMESKISFALUD.

/N é v ./ Először 1331-évből találkozzunk nevével. Ekkor "Villa Kisfalud"-nak írják. /Anjou okmánygár II. 561./ ~~XXXX~~ 1598-99-ig nem tudunk róla semmit, ekkor Dersfi Ferenc, míg 1660-ban Könczöl Mihály és Somogyi István birták. 1703; 1705 és az 1711 évi összeírások szerint kizárólag nemesek kapták, kiknek megerősítő oklevele 1710 febr 16-án kelt. - Neve valószínű ezüdtől Nemeskisfalud. - Curiális nemesi község. -

/Földrajzi elhelyezkedése; fekvése./ Az 1703-ig említett Kisfalud, nem biztos, hogy a mai Nemeskisfalud helyén feküdt. A háborús idők miatt ugyanezen falunak egész lakossága, lelkészeivel együtt Böhönyére költözött és csak a békésebb idők beköszönésével települt a község a mai helyén, - foglalták el "saját akaratjukból." Az elköltözés idejét pontosan nem lehet megállapítani, több körülmény az 1664-1686-os időközre mutat; a visszatelepülés 1703, vagy az azt közvetlen megelőző évek. 1703-ban már mint itteni lakosokat írták őket össze. -

Hogy miért i d e települtek, azt a természeti adottságok jól megmagyarázzák. A falu ugyanis a Balatonkeresztenyől Böhönyéig húzódó dombos vidék vízválasztójának déli oldalán, de majdnem a dombvidék déli végén/ attól 5-6 kilométerre/ kettő észak-déli irányu, de északon záródó ömbvonulat keleti oldalára/ a Rinya egyik forrásvidéke mellé települt. - Így bár a megye egyik legmagasabb pontján fekszik /173 m */, mégis aránylag szélvédettnek mondható. A vízszükséglet kérdése könnyen megoldhatóvá vált; a Rinya völgye az állatoknak bőséges takarmányt, legelőt nyújtott, a termékeny löszhalmak kiválóan alkalmasak szőlő, gyümölcsstermesztésre, végül gabonatermelésre is. - A megélhetés feltételei tehát kiválóan adva voltak s vannak. -

Az eredeti falu házai szinte közvetlen egymás mellé épültek, 3, 4 is egymás végében kelet nyugati irányban, a másik házsortól nem is annyira udvar mint inkább szűk "köz" választotta s választja el.

De ide általában c s a k a házak épültek, az istállók a házaktól mintegy 500 méter-1 km. távolságban, szintén egymáshoz közel, a Rinya tógátjától dényugatra a nyugati domb keleti lejtőjénél, hol a Rinya völgye kiszélesedik s takarmány s legelő közvetlen közelben volt.

A házaknak és istállóknak illetően egymás "hátára" települése, minő mondani szokás még valahogy megérthető vagy on és életbiztonsági szempontból, de annál nagyobb veszedelmet jelentett tüzesetek alkalmával. Amint ezt tapasztalhatták is nem egy esetben. -

Az első falu t e r ü l e t é n e k nem tudjuk nagyságát; hogy visszatelepülésük után mekkorára tartottak igényt, azt egy 1814-es határpár-

iratból ismerjük, melyben a felperesek a nemskisfaludi Kuriális község, alperesek pedig a szomszédos birtokosok az esztergomi székesfőkapitán és a gróf Festetich uradalom, mely pört azonban elvesztvén mindössze a 2 oldal térképén erősebb vonallal jelzett mindössze 347 kat hold maradt.

A tényleges helyzetnek megfelelően 1924-ben határkiigazítás történt, (S, R, X a nagyatádi féle földreform alkalmával a káptalani birtokból lakóhelyet ^{2KJ} kapott 17 család; az iskolának juttattak gyakorlóteret 6 kat h. szántó területet; ugyanakkor a böhönyei határból marhalegelőt /V./ valamint szántóföldet /T.U. jelzés./ ... kat.h. ill. ... kat.h. együtt: 134. összterületben. 1945-46-ban böhönyei határban ^{H.} Kat.h-at.

Az idők folyamán, de nagyon fokozatosan a falu terebélyesedett, lakóházak a nyugati lejtőn, a falut átszelő országút mellett, fél sor utca is nyílt /Kis utca./, természetesen egyidejűleg a gazdasági épületek egy telekre kerültek a lakóházzal; az u.n. ósifalu egyrésze eltűnt, teljesen ma sem, mert, ha korábbi lakói elköltöztek is, régi lakásukat részben betelepült nem mindig birtokos új lakosoknak adták el. Ezzel, - legalább is részben megszűnt az örökös tűzveszély.-

Új település lehetősége nyílt meg a Nagyatádi féle földreform során, amikor is a Böhönye-Szenyér-Tapsony s a kisfaludi határ mellett elhúzódó kövesút mentén a kisfaludi határba beszögeillő szenyéri határrészből ház helyeket is mértek ki a kisfaludiak számára, akkor hamarosan pár ház fel is épült itt; az építkezés meggyorsult az 1945-ös földbirtok rendezés után, amikor itt még több ház helyet mértek ki. /Saját telken is építkeztek ide./ Ez az új település N. kisfaludhoz tartozik; ^{1 km. távolság:} míg az út másik oldalán /keletin./ az Arad puszta felőli részen levő sokkal nagyobb település Szenyérhez, ahhoz 2.5 km. távolságra.

4., Járási székhelye Marcali 18. km. távolságra. A faluból kövesúton megközelíthető, de Böhönyéről a Somogy-szob-B. szentgyörgyi vasútvonalon vonattal is. A megyeszékhelyt, -Kaposvárt, rendszeres autóbuszjáratral, ill. Böhönyétől vonattal is el lehet érni.

A terület gazdasági vérkeringését az említett kövesút, 1 kilométeres a falut átszelő bekötéssel, -minden irányban biztosítja tengelyen is; leginkább értékelhető s eléggé nem értékelhető az a tény, hogy minden időben s bármilyen időjárással az árut a faluból teherautók is elszállíthatják s a vasútállomás is kocsival is ugyanígy könnyen megközelíthető.-

II./ A lakóhely természeti földrajza.

1. Felszine.-

A falu a "Berényi gerinc", vagy másként a "Marcali hát" néven ismert dombvonulat, mely Berény felett kezdődik és Böhönyénél ér véget, /enyhe folytatása azonban egészen Nagyatádig kimutatható-, / déli vége előtt 4,4 és

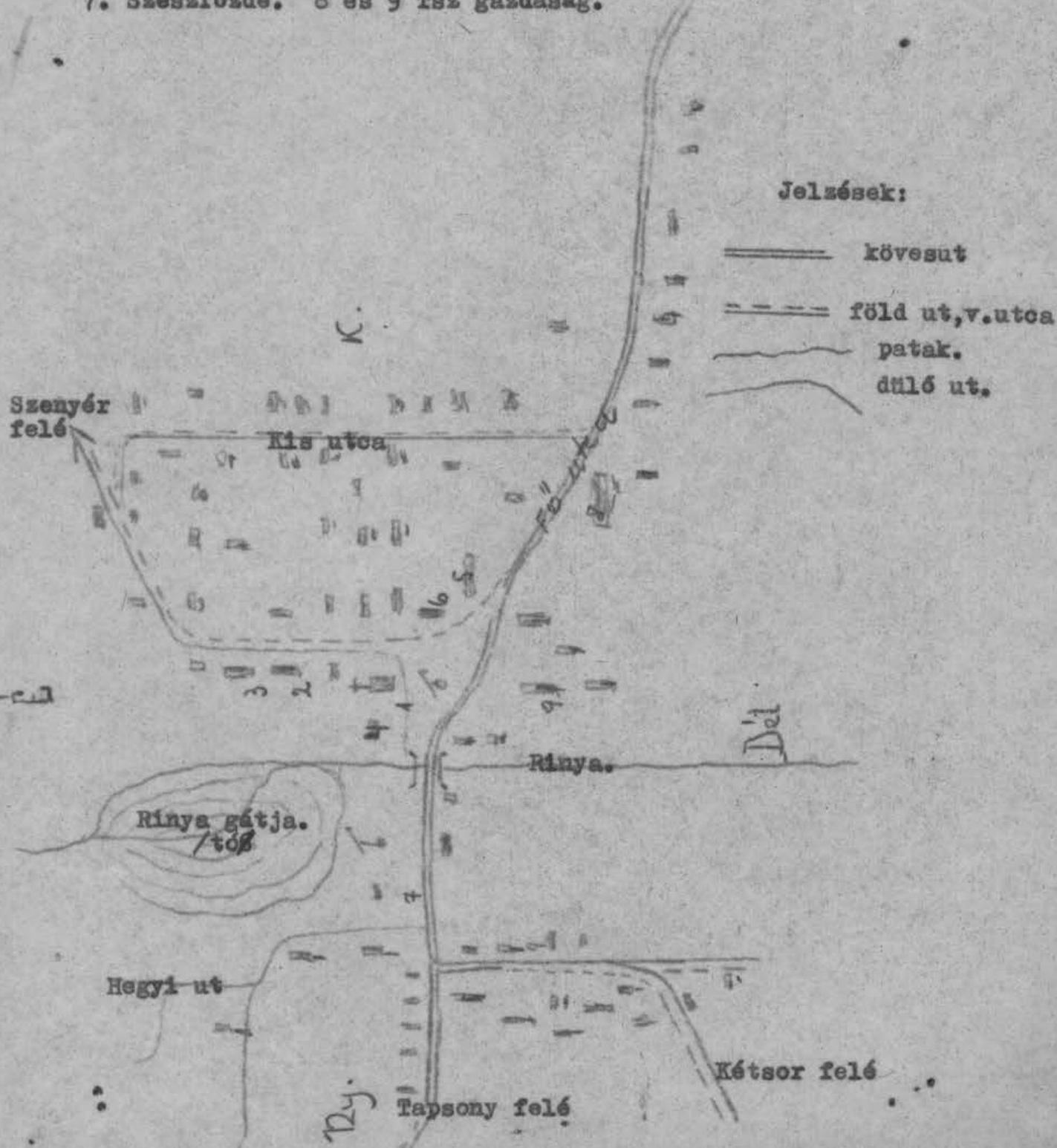
- 27 -

Szenyér, Marcali, B. keresztúr, Tapsony, Keszthely felé
 N. kisfalud./ujtelep./
 Dávod felé
 Böhönye felé

V Á Z L A T

: Nemeskisfalud településéről.

1. Ref templom. 2. Áll. iskola, tanítólakás.
3. Lelkészlakás./ref./ 4. Tanácsház; tűzoltó szertár.
5. Földm szöv raktár. 6. Szöv bolt.
7. Szeszfőzde. 8 és 9 Tsz gazdaság.



fél kilométerrel fekszik. Ez a dombhát Marcali táján, 240-240 méter magas ságra emelkedik s nyilegyenesen délfele enyhe lejtővel ereszkedik. A falu egész határának, /mint az egész dombhátnak, / anyaga azonos: kiemelkedő pannonréteg, itt is jóval 200 méter felett, -vastag lösz, vagy ahogy itt, mondják: sárgaföld, -takaróval. Vastagsága amellett, hogy nem mindenütt egyforma, nem volt tudunkkal megállapítva. Utbevágódásoknál, pl. a temetőnél, 10 méternél is magasabb meredek löszfal látható. Vörösgyag lerakódások csak foltokban találhatók a határban, iszaplerakódások a Rinya volt árterében, homoknak azonban az egész határban nyoma sincs.

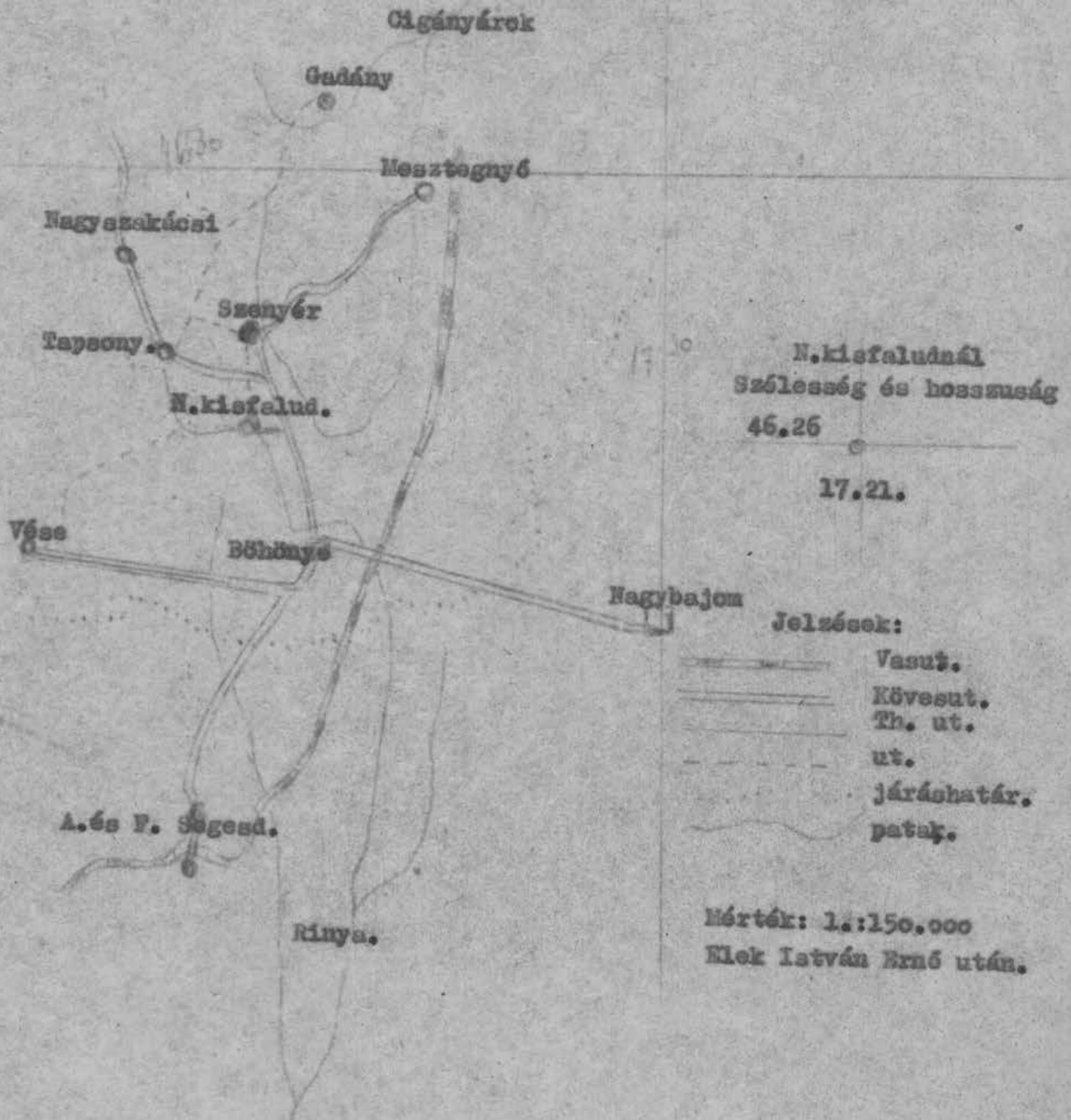
Ennek a dombhátnak több helyütt, így a falu határában, vagy annak közvetlen közelében is vannak bevágódásai. A főbeek iránya, mint annak idején a lösz hordó és lerakó szélé: észak-déli. /Esetleg halványan: északnyugat - déli keleti. Közvetlen a falu felett /1-1,5 km./ nagyon enyhén kezdődik kb. Szenyér - Tapsony határán a Rinya völgye, mely a dombhátat kettévágja. A keleti dombvonulat, az alacsonyabb, egy kicsi kiugrással megszakad a szenyéri várdombbal /N. Kisfaludtól é. keletre 1,5 km./ megszakad; lábánál északon és keleten, -dél felé! a cigányrárok folyik; ez a dombvonulat kelet felé enyhe lejtővel folytatódik, délen a Rinya Böhönye előtti kanyarjánál síkságba olvad át. Ormán a Böhönye - Szenyér, ill. tapsosyi országút fut; tőle nyugatnak / az országút: faluhatár is részben, / keskeny, 2-300 méteres fennsík után a Rinyáig enyhén lejt.

A nyugatsó dombhát nagyobb masszívum; iránya, ennek is észak-déli; a falu határában fennsíkja az északi részen szélesebb és bevágódás nélküli; a falu felé lankásan lejt, keleti irányban. Itt 2 "porhó", bevágódás alakult ki, mégpedig a Kisfalud-tapsosyi, valamint a Kisfalud-Vése /ill. N. déd./ felé Kisfaludból annak nyugati végén kivezető utaknál. Minden valószínűség szerint utasználat következtében. /Cholnoky Jenő: Föld és élete. Ázsia. 464 skk./ A lerakódott finom porlósz, az ut kocsiasználatára közben feltörik, a szél továbbviszi, vagy eső kimossa, vizsodra elragadja. Néha szabályszerű árkok képződnek így a keréknyomon; egy kiadósabb zápor vizsodra pedig az egész utat úgy felszakgatja, hogy járhatatlanná válik. S ami ekkor elkerülhetetlen, betöltik a mélyedéseket, felvágják a talajt, ez a lazább részleg még könnyebb zsákmánya lesz szélnek, esőnek. Így képződhettek itt is, az em utbevágódások.

A nyugatsó dombhát falu határában levő középső és déli része meredekebb esésű kelet felé a Rinya völgyéhez a középső és déli rész elválasztó nagyréti rész kivételével, itt a lejtése enyhébb. Itt a falu határához /Déli hegy. Küttefa./ ennek a dombhátnak a fennsíkja tartozik, a határ délnyugati részének széléhez közel a Kétsorba vezető út mellett keletről mintegy 200 méterre meglehetősen meredek eséssel kezdődik az u.n. "danaif" völgy mely azonban a falu határán túl hamarosan enyhés lejtőssé változik.

-6-

Nemeskisfalud és környéke vasut és uthálózata vázrajza.



Amint a dombok iránya észak-déli, úgy a Rinyáé is, mely folyócska a falut is kettésselve folyik a két domb "ölné" észak déli irányban fut Böhönye alá, szintén majdnem a falu határának közepén. Szabályozott medre mellett mindkét oldalon 150-200 méter szélességben rét van a falu határában, azon túl a legelőt öntözi. A faluban tévágátta/ szélesedett részét, -amennyiben lehetett, -fűz, nyárfa telepítéssel hasznosították a legutóbbi évtizedekben.

Felszíni változásról, melyet említeni érdemes ezen falu határában csak itt a Rinyával kapcsolatban lehet beszélni. Az országút töltése a faluban ennek a folyónak "rakoncátlan" futásának gátat vetett. Az országúton nem szelvényben-hosszában, hanem csak a hidon mehet át. Így az országúttól északra eső rész, Rinya völgy, mely ma is jóval mélyebb fekvésű a déli oldalra eső résznél, régebben pedig még mélyebb volt s az öregek által 2 forrása is ismerős, a vízfordalékkal, levegőporral nem kis mértékben feltöltődött, úgyhogy ma nem is annyira tónak, mint posványnak nevezhető, száraz időjárásakor teljesen szikkadt; az említett fátelapítás is csak így volt itt eszközölhető.-

Földrengés sem változtatta meg felszínét; emlékeznek ugyan néhányra, de ez, ill. ezek semminemű változást nem okoztak.

2. Az éghajlat vizsgálata.

Rendszeres éghajlat megfigyelés falunkban nem volt, így csak az általános tapasztalatra hivatkozunk.-

Az megállapítható s természetes is a határ felszínén következőben, hogy, ha nem túlságosan nagy mértékben is, de a hőmérséklet nem annyira szélsőséges, mint a mélyebben fekvő, síkabb, legtöbbször homokos nagyobb térségeken. /Pl. közelben Vése; Inke; Nagybajom; Kutas stb./

Itt a dombgarincek közötti bevágódáson, főleg medren /Rinya/ a legteljesebbnek látszó szélességben is van valami légáramlás. Nem annyira tikasztó a hőség, és nem túl meg a hideg.

Ebből önként következik, hogy komoly fagyveszéllyel sokkal kevésbé kell számolni még a völgyben is, mint nem hasonló fekvésű más vidéken.- Ezért volt tele már réges régen az egész Berény-böhönyei ^{lőrésze} dombhat szőlő telepítéssel, gyümölcsfákkal, úgyhogy kis távolságból az egész vidék: erdőségnek látszik, mert a fagyra kényes szőlőt, gyümölcsfát más helyekenél fagyveszélytől kevésbé kellett és kell féltetni. Még a Rinya közvetlen közelében, gátja, vagy folyása melletti házi kertek veteményeit sem igen féltik a gazdaasszonyok, azt szokták mondani "a fagyot majd elviszi a tó".

Régi tapasztalat nyomán örök természeti törvényre mutatna rá ebben.-

Csapadék tekintetében nem képez kivételt szakemberek megállapítása arról, hogy t. i. vármegyénk aránylagosan csapadékosabb vidékéhez tartozik. Megfigyelések szerint a csapadék évi átlagos mennyisége Csurgó táján 800 mm; Marcali/Kaposvár vonalon/ már csak 700 mm. körül. A vármegye északkeleti részén még kevesebb //Som.m. Adattára 1937.23./

Mint hogy pedig ennek a falunak a határa a Fiume-Zégráb-Csurgó -Marcali szinte egyenes vonalon fekszik, ahol az átlagos évi csapadékmennyiség Fiumétől kezdve, ahol a legtöbb, -következésképpen és fokozatosan csökken, arra lehetne következtetni, hogy itt az évi átlag \bar{X} 740-750 mm.- Nem lehetne csodálkozni azonban azon, sem, ha egy itt hosszabb időn át eszközölt megfigyelés azt mutatná ki, hogy a csapadék mennyisége ennél több, Csurgó környékéhez hasonló; a természetföldrajzi körülmények és törvények erre engednek következtetni. Itt is félkörben síkság terül el a dombvonulat előtt, amely átlagban 210 méterre a tenger színe fölé emelkedik.-

Széljárás : általában három főirányu. Északkeleti, délnyugati és északnyugati. Északkeleti késő ősszel, télre, koratavasszal; délnyugati, vagy északnyugati: tavasszal, nyáron és ősszel. Kimondottan északi, keleti, déli és nyugati szelet csak a legritkábban lehet megfigyelni, -ha adódik, akkor is csak nagyon rövid ideig tart.-

A három említett irányu szél is rendkívül szeszélyesen jelentkezik. Egy sűrűn egyik, másszor másik van rendelkezésünkre az évszaktól eltérően, aszerint, hogy a nálunk találkozó 3 euráziai klimatekület melyikének /mediterránus, oceánikus, vagy kontinentális/ a szélrendszere, befolyása az erősebb. /Cholnoky J. A föld és élete. Európa. 64-66/.

Számtalanszor megfigyelhető volt nyáridőn itt, ezen a tájon a délnyugati és északnyugati szél, vagy légáramlás találkozása. Szinte forr, kavargó akkor a felhők serege; vihar támad záporral a nem egyszer jégveréssel. Általában ezen a tájon a délnyugat-, /est itt ezen a vidéken "rohadt saroknak is mondják/ északnyugati szél hozza az év nyáriasabb szakában az esőt, meleget; az északkeleti a fagyot, vagy ha -oceánikus légáramlással itt találkozik: havasást. Késő ősszel, kora tavasszal azonban eső "szemetelést" is.

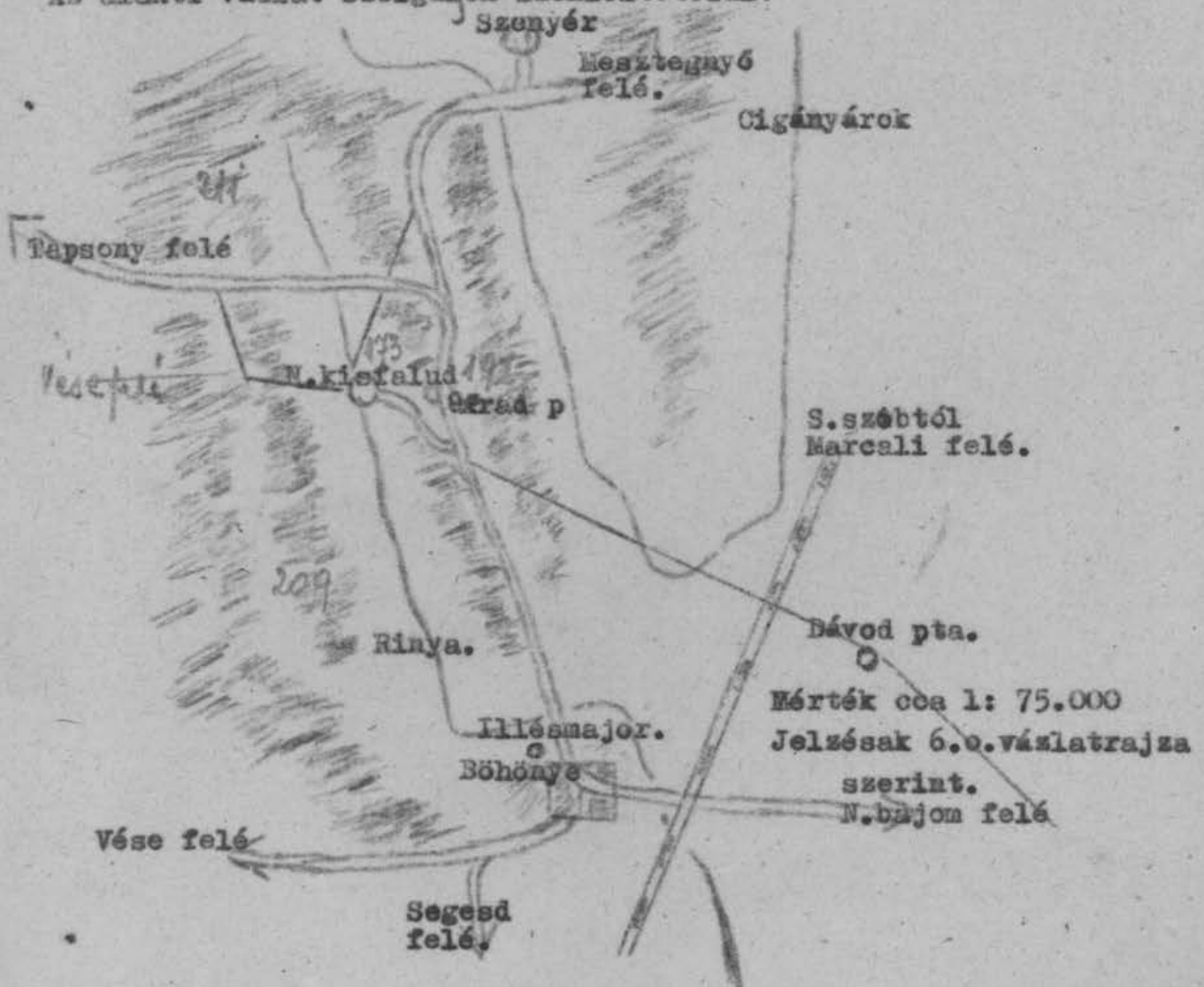
Érdekes volna választ adni arra a kérdésre, hogy mert a 3 euráziai klimatekület egyikétől, - a kontinentálisától aránylag távol fekszik hazánk ez a része, a másik kettőhöz pedig közelebb, - mennyiben egyhíti, illetőleg fokozza egyiknek, vagy a másiknak jellemző vonását? Rendszeres megfigyelések hiánya miatt azonban, -sajnos-, nem tehetjük. Az általános tapasztalás alapján azonban azt lehet állítani, hogy / II. 2, 3. fejezet /, az időjárás ennek a falunak a határában kiegyensúlyozottabb. /Vonatkozik ez Böhönye határának északnyugati, falutól északra levő területére, valamint Szenyér határára is./

1948-ban pl. mikor a jégverés, vihar Böhönye déli határában, Kutas, Jákó vidékén mindent majdnem letarolt, itt csak kiadós zápor volt; 1952 májusában pedig, amikor a fagy a délebbre eső részekben Barcstól felfelé / fokozatosan enyhülve csupán a Rinya vonalán/, mindent elvitt: gabonát virágzásában, kerti veteményt, gyümölcsöt, szőlőt, itt alig látszott meg a fagynak valami nyoma.

3. Vizrajz.

Nemeskisfalud községtől északra és keletre a vízválasztó az említett keleti dombhát, mely Böhönye előtt megszűnik s melyen a Böhönye - Tapsonyi kövesút is halad. Ezt a Rinya árka, egyenest a falutól északra itt is völgyhajlatban, /hol a kettő dombhát a keleti és nyugati szét válik, /alig fél kilométerrel haladja túl. A Rinya a Dráva vízrendszeréhez tartozik, míg a Nagyszakácsi mellett keletről eredő "Cigányárok", mely egy darabig délnek, majd, -alig pár száz méterre a Rinya árkanak kezdetétől, -az említett országúttal párhuzamosan keletnek, aztán Kisfaludtól északkeletre mintegy két km-re délnek halad, a keleti dombor keleti oldalán, úgy a Rinyával, mint az országúttal párhuzamosan, míg hajtűkanyarral adomvhat elsimulása előtt északra fordul és a Balatonba viszi vizét. -

Az alanti vázlat szolgákon szemléltetésül:



Nemeskisfalud tehát a Rinya révén vizrajzilag a Dráva, a megye déli vízrendszeréhez tartozik. A régebbi tankönyvek azt tanították, hogy a Rinya két ágból ered: az egyik Nemeskisfalud határában... Így van. Az az árok ugyanis, amelyet a térképek a falu felett északon Rinyának neveznek, hajdan a "Bodonyi ér" nevet bírta /1810./ s tulajdonképpen nem más mint a Rinya "forrástava", mely a falu közepén fekszik, feletti szétvált két dombhat közötti féltekő alaku bevágódás, mélyedés csapadékának levezetője. - a tóba, vagy ahogy ma nevezik, a "gát"-ba továbbítója. Ide ezen kívül igaz, hogy hasonló nagyságu területről még ilyen ér sem vezet, csupán még kettő árok. -

Régebben, mint jeleztük már, ezt a "tó", jóval mélyebb volt; így mondják az öregek; olyan mély egynémely helyén, hogy az uszai nem tudnak veszélyes volt keresztül "menni" rajta, mert könnyen odaveszhetett. Régebben halászhattak is benne. Vize nem volt poshadt s a halak, mint hirlik, jót tenyésztek benne. Nem is olyan régen még lehetett látni itt használt hálót. Egyszerű szerszám volt biz az; Egy másfél méteres hordóabroncsra kötött háló "nyist"-ból. /Igy hívták és hívják ma is a maguk készített kétszál IENK erősebb kenderfonálból összesodort kendermázagot./ De a célnak megfelelt.

Asért volt annakidején több és tisztább a vize, -mondják, mert nem csak csapadék vize volt, hanem "forrása" is. Kettőről is hallottunk. Az egyik azon a tájon a tóban, ahol az említett bodonyi ér beleömlik. Nem forrásnak, hanem "forgó"-nak, "örvény"-nek nevezték. Azt állítják, hogy még az 1890-es évek táján is veszedelmes volt még a közelébe is jutni. A másik kimondott forrás. Nem is a tóban fakadt ez, hanem annak nyugati oldalától pár méterre, középtájon, a mai ugyanevezett "papréten". /Asért paprét, mert a lelkesnek adták oda ezt pár négyszögöl semmire sem használható posványos rétet./ Itt, -állítják, -~~egykor 1820-30-évek táján még~~ valamikor rendkívül bővizű forrás fakadt, amit miért-miért sem, egyszer malomkövel letakartak, elfojtottak. Egyszer aztán, úgy 100-120 évvel ezelőtt 3-4 fiatalember kíváncsi volt arra, mi van a kő alatt, felemelték s egyik percről a másikra térdig állottak a vízben. Ehhez az értesüléshez nem fűzünk sem igazoló, sem cáfoló megjegyzést, nem ellenőrizte senki. /Az értesülést közlő 1861-ben született, általa ismert nevet említett, de nem volt szemtanú! /Tény az, hogy a tótól 2-3 száz méterrel nyugatra távolabb s a tó felszínénél jóval magasabb árokpart mostanában is a legnagyobb szárazságban is "könnyezik", de ez még nem forrás; tény az is, hogy ma a tónak csapadékon kívül vize nincs. Az idők folyamán egészen feltöltődött egy része: esté fásitották nyárfával, fűzzel; amely részében pedig vize van s majdnem mindig van valami, az a kacsáknak, libáknak paradicsoma. És a szunyogoké. Hasznos is, káros is maláriaveszélyt jelentő szunyogai miatt. Ezért nem egyszer próbálták lecsapolni, nem sikerült; a levezető árok nagyhames eltöltődik. -

Egyébként vizgazdálkodási szempontból sem a tó, sem a patak nem bír jelentőséggel. A patak folyása mellett mindkét oldalon végig rét van, kaszáló a kisleludi határban, majd folytatásként kisleludi ugyan, de a bőhö nyei határban marhalegelő. / 2. oldal Vázlata szerint ~~H~~; K; H; G. patak felőli része; K és V. / A rét H-val jelzett részén ma is van néhány nem használt kenderáztató. Ásott.

Öntözésre nem a patak vizét, hanem a rétekben egészen magasan levő, -majdnem a talajszintén, -talajvizet lehetne felhasználni, kutakból; ez azonban nehezen kivágható s alig gazdaságos lenne, mert a rétektől, tehát hol talajvíz könnyen nyerhető lenne, a művelésre alkalmas talaj messze van és még a számításba vehető keleti domboldalt is a patakra erősen lejt. A kutak mélysége is nagyon változó; a falu közepén a vízfelszín 2-3 méter, a lejtőkön 8-10; magasabban 15 méter, sőt említettek / a nyugati domb délső oldalán, határhoz közel, kétsorban. / ennek kétszörösét is. A kutak vizét egészségesnek tartják, hiszen ez természetes is megfelelő szűrőréteg mellett. Golyvás megbetegedésről nem hallottunk. -

4. Természetes növényzet és állatvilág.

"Somot, almát, körtét itt eleget ehetsz," -szól a régi vers egyik sora. - Legalábbis a régi időkre nem áll ez teljesen Nemeskisleludra. - Az ősi időkben, míg ezt a területet nem, vagy csak alig vonták művelés alá, akkor leggyömböcsibb fái a gesztenye, -mint Ihárosberény táján ma is, szinte erdőszerte; egy példány belőle ma is áll és él, kerülete ^{2m} és ^{csere} /Madarász Kálmán délihegyi gyümölcsösében/; valamint a tölgy, mint ami ezt a talajt leginkább kedveli. A kisleludi délnyugati határ közvetlen szomszédságában levő szőlőhegyet népiesen "csere"nek nevezik. Éppoly mint a szomszédságában levő mai akácost, -vizmosásos részen /cca 20 kh./ Cseri erdőnek. Ez már a kisleludiaiaké. *Közelipusztá pedig Szőlő (-föld)*
A Binya árterülete pedig szabályozás előtt részben mocsaras, részben, az emeltebb részen legelőnek, kaszálóknak alkalmas füves terület.

A részben, vagy egészben művelés alá vonás után a nyugati dombvonulat fennsíkját, keletnek, délkeletnek, délnak néző oldalán szinte teljes egészében részben a nyugati is szőlővel telepítik; a lejtősebb részt gyümölcsfákkal, alma, körte, szilva, dió; berkenye, naspolya /lasponya !/, őszi barack /som nélkül, mert az itt ismeretlen, -/ telepítik be, vagy díszlik tovább, mint pl a gesztenye. Ezen a részen kalászos, kapásnövény ma is alig van.

A középkorig /1400-as évek/ állhat a keleti dombvonulatra is mindaz, amit honos íráiról mondtunk. De ettől kezdve n e m ! És ez természetes. Ennek a dombvonulatnak, észak felé kiszögellő "csücske", a középkortól kezdve vár volt. /L. a falu története. / Nyugatról szakadékos mélység, folytatásként északnyugat, észak, északkelet, keletről ugyancsak ez és a Cigányárok tisztos mocsara övezte, csupán d é l r é l, Nemeskisleludtól a máltól is csupán másfél kilométerre választotta el a dombháttól mesterségesen készített sáncárok. Ez volt tehát a "vár"nak legkönnyebben meg-

ránadható, legérzékenyebb része. Világos, hogy ezen az oldalon ~~ma~~ nem
tűrtek és nem tűrhettek meg semmit, ami a megfigyelést megfelelő távol-
sáig gátolhatta, vagy aminek a leple alatt az ellenség megközelíthette.
K i k e l l e t t tehát irtaniok minden természetes növényzetet, fát,
bokrot is, ami a várvédelemnek útjában állott, vagy akadályozta azt.

Hogy megselekedték ezt, semmi sem bizonyítja jobban, minthogy Nemeskis-
falud északi ~~határa~~ mai határa és a vársánc közötti terület még 1800-as
években is kecskelegelő volt ott, ahol nem művelték; s legfőbb gála-
gonya bokor díszlett rajta. - Távolság a falu és vár között 1.5. km.
Eljes művelésbevitel után tulajdonképpen ez a dombhat lett a falu magtá-
ra. Gabona, kapásnövény, ezek itt a főteherenyek; szőlőnek, gyümölcsösnek hire-
pora sincs ma sem végig a Böhönye előtt elsimuló dombháton, pedig most
senki sem irtaná és nem mondja: "Nem szabad!"

Ma az említett cseri erdőn kívül a faluak utelágazásánál /régebben: ko-
paszdomb, medgyesi dűlőben egy viashordában: Nagyárok és utak mellett,
vagy egyébként használatatlan területen van a faluak, vagy egyéneknek
is, de alig számottevő/ teljes egészében a k á c erdeje: területe ös sze-
sen az egész faluban: 75. kat hold. -

Gyomnövények: a lösztalaj gyomnövényei; ha itt-ott akad, ritkaságszámba megy
gyógynövényekként használják az általában ismerteket: Hársvirág, kamilla,
itt pipitéraek mondják, bodsavirág, földiszeder /eper/ levél főzete: teának;
szálya levél törve, zsirral keverve: sebre; farkasfü/?/ levél : kelésre; kukac
fü magja valamimódon az állattal megatartva, ha sebjébe "kukac" esik, azt ál-
litották, hogy ettől "kipotyog". Ez utóbbi kettő "gyógymédna" manár termé-
szetesen divatja mult.

Vadászatról s annak multjáról csak annyit: az ugynevezett nemesi idők-
ben mindegyik "nemes" lakosnak szabad volt a fegyvertartás, kis határak-
ban azokban épügy, mint halászatról, komoly vadászatról szó sem lehetett,
s lehet. Régebben sok lehetett itt a bors, -dűlőt is neveztek el róla, "bors-
lika dűlő" 1815 óta a szenyéri határhoz tartozik Arad pusztától északra
a Cigányároktól nyugatra Kisfalud falé eső rész; honos a fürj, fogoly, nyul,
ujabban a fácán, a közeli erdők miatt sok a róka, a falu közepén levő tó
szombékjába "huz", sőt költ néha a vadkacsa is. Nagyvadat csak átvonuló-
ban láttak.

Míg a háború a vadállományt meg nem ritkította, részben ki nem irtotta
addig, a falu határát mindig a falusiak bérelték: a vadállományt véd-
ték, gondozták s az említett ^{apró} vad aránylag sok volt itt, most újból
szaporodóban van, de ugyanakkor szaporodik a rablóvad is, különösen a ró-
ka, szarka, dolmányos varju /kánya/, melyek a baromfiállományt alaposan meg-
dézsmálják, részben kiirtják. /1954-ben az egész faluban egyetlen vadász-
fegyver sincs !/.

5. A t a l a j felszín közép, nem kevés helyen erősen kötött. Agyag, lóssz, vagy agyagos lóssz. Előfordul foltokban is; mind a kettő külön-külön, egy kataszteri holdon is felváltva. A patak mentén humuszban gazdagabb s mint ilyen több helyütt : kertiföld.-

A gazdálkodást nem annyira a talaj minősége, hanem a lehetőség szabta meg: a kis falu kevés lakossága a figyelmet a fő bevételi forrásra/ a filoxera feltűnéséig/ a szőlő és mellette a gyümölcsstermesztésre fektette. A falu határának nagyrésze ma is gyümölcsös, szőlőhegy: ^{Kenderhegy} ~~Madány~~ Bódihegy, Kisfaludihegy a legutóbb határához csatolt /de ősidők óta birtokolt/ Terebesd,- részeiben helyi nevén Bódomy és ~~Árnáskút~~ Árnád/Ölő/hegy a váslatrajzon sorrendben P, M, I. S. X. A szántóföldi művelésre rendelkezésre álló területen tudjuk, hogy 1814 táján hagytak még parlagot, /-vetés forgó,/ 1860-as években már alig. Vetésforgóban ~~XXXXXX~~ kötelező szabályt nem tartanak, általában hármás, mégis; egyéni gazdaságok részén különböző termények /őszi; tengeri, burgonya; répa; lóher, lucerna stb stb./ keskeny parcellákban /pántlikaföld/ váltogatják egymást, ami gazdasági szempontból ha nem is, vadállomány szempontjából nagyon kedvező.

III. A lakóhely története.

Első ízben 1331-ben említik az oklevelek: /L: I. l./ "Villa Kisfalud" . Azután jó darabig nincs róla hír. Egy biztos, hogy a szenyéri vár térszemélyességében még Szigetvár eleste előtt a háborúk zivatarába került. 1555-ben a törökök már megszállották Kaposvárt, Koroknyát, Szenyer még magyar kézen maradt, Nagy Gáspár kapitánysága alatt az őrség és az időjárás elűzte ekkor az ostromló hadat, amelyik Szigetvár felé vonultában felégette Nagybjom és Merenye községeket, kérdés, hogy ott a szomszédságban Kisfaludból mennyit hagyott meg? /Som. mon. 444./

Hogy lakosai, ill tulajdonosai megmaradtak az biztos, mert ~~IX~~ 1560-ban a kalavári Konvent előtt adás-vételt jelentenek be Fodor János és több kisfaludi lakosok. 1598-99-ben Dersfi Ferenc a birtokos itt.- Hat évvel később, a bécsi béke évében /1606./ kötötték meg a szitvatoroki békét, melynek XVII-. cikkelye ezt a falut külön megemlíti, mely szerint 3 fő ur család mellett a kisfaludi é szakácsi nemesek megmaradhatnak ősi birtokaikban és kiváltságaikat megőrizhetik.

Ezidő után a faluról majdnem 100 éven keresztül csak mint ~~III~~ református egyházzal kapunk értesítést; közöljük azt is, mert ezidőben a falu és egy ház színté egyet jelentett.

1634 évi egyházi összeírás Böhönyét. Dávodot és Kisfaludot egy lelkész kormányzására alá tartozónak mondja, a lelkész ekkor Böhönyén lakik, a neve Jobbágyi István. /"Tamításban szorgalmatos.."/

1655-ben a kisfaludiak két szekér padlásdeszkát adtak az akkor még magyar kézben levő kiskomáromi református iskola felépítéséhez. ~~III~~ Eddig /1634-től/ itt legfőbb tamitók voltak: ~~XXX~~ inquisitiós jegyzőkönyv 1737-ből ilyen tanuvallomást is ismertet "predikátorokat és mestereket

tartó helyiség volt mindenzideig. és még Kazissának megvétele előtt is régen. "A mesterek" nevét azonban nem ismerjük. Első ismert lelkesse s egyben az akkori idők bevett rendje szerint tanítója is Szentlőrinci János ~~XIX~~ ~~III~~ /1663-ban dédi predikátor, itt halt meg. Őt Csicskár János követte, aki "sok ideig volt predikátorjuk"-és akinek idejében a kiskisfaludiak ^{a háborús idők miatt} vették lakásukat Böhönyére és ott is haláláig tartották a böhönyeiekkel együtt". Kisfaludon való tartózkodását összehasonlítás folytán az 1680- 1686-os évekre tehetjük, a Böhönyére költözés idejét 1686-ra szüntetn, -ha eltérés van akkor 1, esetleg 2 évvel korábban; halála idejét Böhönyén 1696-ra.

Es időben tehát a falu nem, mint 1664-ben a Zrínyi féle, majd az ezt követő török hadjárat következtében anyai falu /Szigetvár Kaziss közötti utvonalon miad !/ elpusztult, hanem Böhönyére költözött, holann 1703-ra települtek, ha nem is egészen a régi felu helyére, de mégis az ősi birtokra vissza .-/"Vették szállásukat maguknak, mint szabad nemeseknek akaratjából."/

Azokban es nem volt elég, hogy elfoglalták régi helyüket, meg is kellett azt tartani. Ami nem volt könnyű dolog.

Somogy a török kiűzése után katonai megszállás alá került. Minthogy a bécsi császári udvarnak legfőbb célja a magyar elem megtörése, a katolikus főpapságé pedig a protestánsok kiűzése, akik ugyyszólván teljes egészében magyarok, tehát közös erővel egy célt tűztek ki maguk elé. A megoldás módját Kolonics gróf s érsekprimás már 1698-ban megszervezte. Megalkotta az ugynevezett "Újszerzeményi bizottságot" /Neoquisitica Comissio./, amely bizottság a régi birtokosokat csak ősi joguk igazolása a borsos "felszabadítási illeték" lerovása, végül a hűségeskü letétele után helyezte vissza birtokaikba. Igen ám, de hova lettek másfél százados háboru után az igazolóiratok szerzemény jogosságát a leszármazást igazoló okmányok, -ezek legtöbbször elkallódtak, vagy ha véletlenül meg voltak, miből tudta megfizetni a felszabadítási illetéket a mindenképp kifosztott ősi birtokos? Mert ha csak egyik feltételnek nem felelt meg az illető, akkor a birtok a Koronára szállott hadijogon és elárveresték! A rendelkezés teljes végrehajtása a kuruc háboruk miatt nem sikerült; s ez idő alatt, még a szatmári békekötés előtt 1710 február 16-i kelte sssel a kiskisfaludiak ősi jogaikban és birtokukban császári megerősítést nyertek. Hogy hogyan sikerült nekik, hogyan sem, nem tudjuk, de tény az, hogy mint a szitvatoroki béke XVII §-ban biztosított joguk mentesítette őket részben a törökök harácsolásai alól, a hódoltságban is, úgy ez a megerősítés részben szintén védelmet nyújtott a katolikus főpapság itt közvetlen szomszéd esztergomi főkáptalan, valamint a másik szomszéd az exidétájt itt birtokossá lett Festetich család esetleges tulkapása ellen.

A megerősítő oklevélben a következő nevek szerepelnek: Madarász János; Szabó Márton; Tóth Lőrincz; Szabó András; Tisedes Márton; Jany Márton. Hamarosan találkozunk a Komáromy család ősének nevével is itt. Révkomáromból került ide. Neki külön nemesi oklevele és címere volt.

Az egyházi élet az újratelepült faluban szinte megszakítás nélkül folyik tovább. 1704 után lelkészek Szalánki István; Rákosi Pál: 1724-; Németi István 1727 -; Urayomi László 1732-; Vida György 1735- stb. Valamennyien természetesen egyben tanítók is. S minthogy most Böhöyvára nincsen predikátor, szolgálattételre ide is átjárának.

1735-ben építik fel imaházukat /oratorium/ Vida György idejében. Részben ennek az ürügyével az akkori tapsosyi plebános feljelentést tett ellene és az akkor ugyanitt ~~székelt~~ /Tapsosyban/ székelő vármegye hajdúi elfogták őt éjnek idején és megkötözve a vármegye börtönébe akarták hurcolni. A lakosok azonban észrevették ezt és a falutól nem messze a predikátort kiszabadították. Az esetet pedig, mint nemesi jogukon esett sérelmet a vármegye főispánjának haladéktalanul bejelentették.

"Méltóságis Báró! Nekünk kegyelmes Főispán Uruak! Alázatos szívünk fájdalmas keserűségével kéntelenítettünk Nagyságod Kegyessége elibe ekképen folyamodniuk és delegálniuk, miképen ez mostan f. 1736 esztendőben Boldogasszony havának 13-napján megesezt, nem tudjuk mi okból és honnét indítatván Tapsosyi plebános Uruak helytelen instantiájára a nemes vármegye hajdúi által predikátorunkat megfogatta és már ugyan az. vármegye szokott Tapsosyi kemény kúttüszés tömlöcsében is nagy éjszakának idején, midőn minden ker. embernek nyugodalma szokott lenni - Kötözve hurcolták volna, de észrevén az említett hajduktól predikátorunkat vissza vettük és; holott ember emlékezetétől fogva helységünkben Religióknak szabad Cursusa és folyása vagyon, de másképen is Istennek és Felséges koronás királyunknak kegyelmességéből nemességi praerogatívában vagyunk egész helységünk~~nek~~ től ~~ingyn~~, ha valami törvényes praetensiója lett volna fenatirt plebános urunknak ellenük, vagy predikátorunk ellen, suo modo et formalitate ellenük, vagy ellene procedálni, nem pedig executione a törvényt elkezdeni, mihez képest alázatossággal kérjük Nagyságodat, plebános urak sinistra instanciájára nálunk indításra elkövetett hatalmaskodása és nemességi praerogatívák felbontása eránt tellyességgel satisfactót /elégtételt/ méltóztatassék Nagyságod tétetni és ~~szpendálni~~.
..... A miskisfaludi curialis helységben lakó H. Confessió levő nemesek" /Nagy L. Emlékv. 438./

1737-ben csakugyan el is rendelték a vármegyei vizsgálatot és ez igazolta, hogy mindig predikátor és mestertartó hely voltak. Hiába. Hét évvel később Biró Márton püspök /1744/ záratta be a templomukat azzal a megindokolással, hogy vallásgyakorlatuk a Pesti Commissió után kezdődött és így jogtalan és törvénytelen. Most a Helytartótanácshoz folyamodtak így újabb vizsgálat hagyta meg újból nekik templomukat. /Tóth E. 153./

Sét 1770 január 17-én kelt rendeletével a Helytartótanács azt is megengedte, hogy új templomot építsenek ugyanolyan anyagból, mint a régi a Vármegye által megállapított magyságban, ami még ebben az évben meg is történt. Négy évvel később /1774/ itt 238 református élt; más vallásu alig; A fiú és leánygyermekeket a predikátor tanította. /U.o. 154 o./ Az idők folyamán határjuk foglalások révén mintha mindjobban vásott volna; ereszakos megtámadtatásban is volt részüik, úgyhogy a helyzet tisztázandó pör révén kívánták kivívni ési jussuk elismertetését. Ezt a határpört azonban 1815-ben elvesztették az esztergomi Főképtalan -valamint a gróf Festetich féle uradalom ellen. Azt állították, hogy a vitás területet ék 1770-ig közösen használták, ekkor megosztottak úgy hogy a nemeskisfaludiaknak mindössze 347 kath hold birtokuk maradt /Som mon. 600 o./; a község északi határát pl. közvetlen a házak tövében, -akkor iskola-templom -, huzták meg. Ez a tény természetesen rányomta bélyegét a falu fejlődésére; a két nagybirtok fojtogató gyűrűjéből csak a nagyatádi féle földreform révén szabadult úgy, ahogy.-

Későbbi politikai magatartásuk is jórészt ebből magyarázható, úgy érezték, hogy "kisemmisték" éket.-

A szabadságharcig és alatt, -sét utána is az országos politikában kettő szülöttje is szerepet játszott.

Az egyik Madarász László, aki itt 1811-ben született! Már az ugynevezett rendi világban részt vett a vármegyei és országos politikában s szélső ellenzéki elveivel tünt ki. 1848-ban Somogy egyik követe s ez év október havában megbísta a kormány a rendőrségi osztály vezetésével. A kérlelhetetlen és vasszigoru rendőrmiszternek sok ellensége támadt az inkább alkudozók és mérsékeltőbbek táborából. Midőn az elmentáorból / a trófosztó/ debreceni országgyűlés ideészaka alatt assal is meggyanúsították, hogy elsikkasztotta a Görgei parancsára kivégzett gróf Zichy Eugén lefoglalt ékszerait, 1849 ápr. 16-án bizalmi állásáról lemondott. A szabadságharc után Amerikába menekült ki, farmer lett és 1907-ben ott halt meg. 1848-ban testvéröccsével együtt igasi forradalmi szellemben és hangnemben szerkesztette a "Debreceni Lapokat." /Som mon. 256. i. m./

Madarász József, László testvéröccse Nemeskisfaludon 1814 aug. 27-én született. A jogot Pesten és Sárospatakon hallgatta. Ezután Czindery László somogyi alispán mellett joggyakorló volt. Ekkor már részt vett a közügyekben és a sárkereszturi kerület, mint a távollevők követét felküldte az 1832-33 évi pozsonyi országgyűlésre. 1834-ben ügyvédi oklevelet szerzett, de a politikai mozgalmakban is élénk részt vett. 1848-ban a sárkereszturi kerület országgyűlési képviselőjének választotta.

A szabadságharc után elfogták és 9 évi várfogságra ítélték. 6 év után szabadon bocsátották ekkor ő is Amerikába bujdosott. Visszatérte után a sárkereszturi kerület újból képviselőjévé választotta s azután állam dóan ennek a kerületnek volt a képviselője.

Az országházban a függetlenségi pártnak egyik köztisztelőben álló vezére volt, tántoríthatatlan híve Magyarország függetlenségének. Az/ko-ronázáson sem vett részt többet magával. Mint író is mindig hazánk füg- getlenségéért harcolt az általa szerkesztett és kiadott lapokban. /Som. no. 256./ emlékházát emléktábla jelöli. Biliacsét pedig unokája ér- sí.-

A falu történetében lényeges változást a 90-es évek filoxera veszélye hozta. A megélhetésnek egyik fő bevételi forrása volt a hazai fajta sző- lő és bortelemelés. Ez egyik évről a másikra ugyszólván mind odalett. A lakosság nem tudta itt teljes egészében fenntartani magát s épen a- zért sokan ipari foglalkozás kerestek. Cipész, kovács asztalos stb egyik a másik után került idegenbe/Kutaskozma, Kutas, Nagybajom; Kaposvár stb/ ahonnan alig kerültek vissza. A falu lakossága nemhogy szaporodott, ha- nem inkább fogyott. S ennek csak alig kimutatható oka az u. n. "egyke".- A helyzet nem igen változott az első világháború előtti s alatti idő- ben sem, mely súlyos véráldozatot követelt ebből a faluból is 1/3 ha- lott./Sorsának fordulását az 1919-Tamácsköztársaság idején már várta s ezért annak idején szinte az egész község ennek megfelelő magavisele- tet tanult.

A Horthy rendszer gazdasági ^{csődje} összeomlása itt is sokakat teljes gazdasá- gi összeomlással fenyegetett, az u. nevezett moratorium hozott némi enyh- sülést.

A földéhség a Nagytádi féle földosztás alkalmával enyhült nem kis mér- tékben, amikor minden "nincstelennek", aki csak kívánta háshelyet, meg- felelő szántóföldet~~et~~ juttattak; a törpebirtokokat kiegészítették; a község állatai számára legelőt juttattak. Ekkor pattant szét a falut 1815- éte fojtogató nagybirtok biliacsé, került vissza gondoságuk alá az a te- rület egy része, melyet 1815-ben elvesztettek.

Ez a tény nem kis mértékben az akkori képviselő, szintén nemeskisfalu- di születésű Kisgáza közreműködésének Madarász Zsigmondnak köszönhe- té. Amint hogy az is, hogy az akkortájt készült Böhönye-Marczali kövesutat a falvak érintésével vezették. Kisfaludi mellett, de beköté uttal, valamint Szezyér mellett, szintén bekötéssel s leágazással Tapsoy felé.

Csak hogy mindez nem ment olyan könnyen. Némelyek ismerik még ma is az utépitésének a kulisszatitkait. Erdemesnek látszik megörökíteni.

Igazolásul annak, hogy volt idő, amikor a dolgozó nép jogos igényét milyen kevéssé és milyen kicsi keservesen ismerték el.

Az utépítésben itt is három minisztérium szólott bele. Mint érdekelt. A honvédelmi, a kereskedelmi és a földművelésügyi. Az első kettő azt akarta, hogy a kövesutat Marcali felé Böhönyétől Mesztegnyőn keresztül a vasut mellett nyilvánosan vezessék. Ezt a kívánságukat támogatta az a tény is, hogy itt a terep sík, az út így rövidebb, tehát az utépítés tetemesen kevesebb kiadásba kerül, mint a másik útvonalon Kisfalud, Szemvár s így Mesztegnyő utvonala, hol hegyes völgyes, hidakra is szükség van mellett az út nagyon is kanyargós.

A földművelésügyi minisztérium eme terve mellett csak a falvak népének érdeke és még az szólott, hogy így Tapsony felé is elkészül mint egy 5 kilométeres útszakasz, amit már csak folytatni kell, mert kell ezen az eddig még vasut és út nélküli vidéken Tapsony Szakácsi stb felé. - Minthogy megegyezni nem tudtak, a végén ^{elkötötték} ~~megegyeztek~~ abba, hogy forgalom számlálást tartanak. S ahol nagyobb lesz, az utat arra építik ki. - Ezzel az út ügye el is dőlt. Bizalmas értesítést kaptak a falusi bírák, hogy tetszik, nem tetszik, ~~elől~~ a naptól, eddig, minden fogat naponta egyszer köteles lenni Böhönyére két vagy három faluból. Volt is forgalom megfelelő: a falvakból Böhönyére. A másikom: majdnem semmi mint sem azelőtt, sem azóta. Hogyan is lenne. Hiszen Mesztegnyő és Böhönye között a vasut mellett /9 km./ nincs falu, csak puszta.

Az 1945-ös földosztás az újabb házhelyigényeket elégítette ki; szántó földigénylés ^{87. Kat. hold} aránylag kevés volt; ok a nagyatádi fölé földreform során majdnem teljesen kielégítették a határ térszomszédságában; most aki igényelt, az nagyon messze ⁴⁻⁵ kilométer távolságra kaphatott, ugyanolyan távolságban a föld gondozása rendkívül nehézségekbe ütközik.

A nemeskisfaludi T.Sz.Cs. 1949 aug 19-én alakult meg 6 családdal 112 kat holddal, mely majdnem teljes egészében szántó. 1954-ben 12 család dolgozik együtt itt 125. kat holdon.

Vagyonuk jelenleg: 3 ház /az egyik Madarász József-László szülöháza/; 3 istálló 2 pajta; 1 50 férőhelyes sertésól. 6 ló, 7 tehén 10 növén dékmarha, oca 18 anyagöb. Gépek. A Tapsonyi gépállomás segíti őket. A Csoport gazdaságilag szépen fejlődik, erősödik.

A benépesítés legfőbb beszivárgás; a falu határa több mezőgazdaságból élő lakosságot nem igen tudott eltartani, amit mi sem bizonyít jobban, minthogy a lakosság száma 180 év alatt /1774-1954/ alig változott. Nemzetiségi kérdés /aváb, délszláv, cigány, sőt zsidó/ ebben a faluban sohasem volt, mert mióta történetét ismerjük, itt mindenkor csak magyarok laktak.

IV. A gazdasági élet földrajza. A mezőgazdálkodás alaptényezői a felszín, a talaj, az éghajlat, a vizellátás a határ egyik, vagy másik részén szinte parancsolóan szabja meg, hogy mit lehet és kell észszerűen termelni és hol. Minthogy az adottságok emberemlékezet óta nem változtak, a gazdálkodásban sem állított elő számottevő változás, legfeljebb a gazdálkodás eszközei lettek tökéletesebbek.

A politikai határ területe kimutatás szerint:

Szántó 324 kat.h. rét: 98.kat.h; legelő 3.kat.h.; erdő 75 kat.h. az szőlő 31 kat h.- összesen 531 kat h. Ebben benne van a Tassos 125.kat hold földje is.-

Fő művelési ágak: a közismert mezőgazdasági növények, buza, rozs, árpa, zab; kapásnövények: burgonya, tengeri, répa; ipari növények: díszlik a dohány; korábban saját szükségletre kamdort és lent is termesztettek; gyümölcs: főleg alma, körte, szilva és szőlő. - A gyapottermesztés^{sel} kísérleteztek, de nem sikerült.

Buzában régebben az ugynevezett "kopasz" búzát kedvelték; az első világháború előtti időben a "francia" buza volt a divatban, de nem tett a lisztje a gazdaasszonyokak/nem volt jól nyújtható/, ujabban a Bákuti 1201-es az általános. Jöközepes termést ad itt. 10-14 mássát sőt kivételesen többet is. Rozsot csak kötélnek, éületfedésre termesztettek inkább/zsuppaak./Árpa kevesebb van, inkább zab. Burgonya termesztés, -bár jó termést adna, - nem igen kedvelt, nagyon erős/kötött/ műveléséhez, különösen szedéséhez a talaj.

Valamikor /1890-es évek előtt/ híres volt szőlészetük, boruk. Ismert "hazai" szőlőfajtájuk voltak a mézes, a sárfehér, a kövidiaka, kádár stb, manár csak néhol található. A filoxera veszély miatt nemes szőlőt csak vad alanyba oltva lehet tenyészteni, úgyhogy ~~manár~~ ^{most} nem ezek az ~~azok~~ ^{inkább} termesztett szőlőfajták, hanem a filoxerára nem érzékenyek; leginkább az Othello, Izabella, sőt a Nova, Elvira; Van azért több helyen nemes szőlő is. De, mint a régi szőlőfajták, úgy szőlészetüknek is régi hire-neve ~~is~~ is odalett.

Gyümölcstermelésük is számottevő volt, hiszen szintén, akárcsak a szőlénél a talaj a felszín, az éghajlat a termesztésüknek megfelelt. Voltak/néhol még vannak is/ kiváló minőségű almafajták /piros és fehérpogácsa; Törökbálint; muskotály stb./; szilva többfajta; körte kevesebb; sok a dió, gesztenye. Jó termést szoktak adni. De itt is, mint annakidején a szőlénél a filoxera, nagy a nemesebb gyümölcsfákra a paizstetű veszély.

Konyhakertészetük csak a saját szükségletet elégítette ki; nagyobb fogyasztó piac közelben nincs, kis feleslegmennyiséget pedig távolba szállítani nem gazdaságos, így csak nagyobb mennyiségű termelése volna érdemes itt volnának még lehetőségek az adottság mellett.

Állattenyésztés nem volt főfoglalkozásuk. Csak annyiban foglalkoztak vele, amennyiben az a fogaterő, élelem szempontjából szükséges volt. Ez a le, vagy elmaradás érthető, hiszen a Nagyatádi féle földreform ig legelőjük sem volt. Fejlődésnek a lehetősége azonban meg van a remény is van rá. Apróállat tenyésztésük számottevő.

Érdé Szemesfűgő egyhelyütt van. Akácos. Spotleg néhány cser, tölgy. A künya tavánál nyár, fa. Gondosás mellett tisztos bevételt jelent időn ként, még inkább érték az, hogy az egyébként haszontalan viscosácket megkötli, a táj szépségét emeli ésóghajlat szempontjából sem későbbös Idő. Itt csak háziiparról lehet beszélni, ami volt. A szővés-fonás a lakosság asszonyainak annak idején télidőn a szővés-fonás rendszer foglalkozása volt. Kendervágó, tiloló, rokka, gerben, fonálfelvető késmű lékek, orek, szővéskék még több háznál ma is megvannak, de senki sem használja. A háziipar felújítása már reménytelen és kilátástalan itt.

Közlekedés-szállítás. /L: 6. oldal Váslatrajza, ut, vasúthálózat és I.4./
A falu a Böhönye-Tapsony stb megyei hatósági utaz mellett települt. A térképeken érthetetlenül egészen a legutóbbi időkig ~~csak~~ ^{széles} csak az szerepel, mely a falu nyugati ~~szélénél~~ ágazik el Vése s asután csak Nemesdéd felé is. Nagyon régen használt ut lehet, mert ezen utak a falu nyugati szélénél rendkívül mély bevágódásban futnak.

A kövesut a falutól keletre és északra félkörben az enyhébb dombgerincen fut Tapsony felé, ennek a falu fölötti félkörös szakaszát ~~ma~~ ~~en~~ rajzolják a térképek az autók nagy biztonságára. /Híres rajt Klak Idt van Erné Somogyvármegye iskolai térképén sem./ Ez is nagyon régi utszakasz, 1815 előtt már Kamissai utnak nevezték-Tapsonyon keresztül. Veset oda a Nemesvid Kiskomárom felé, /Dévod pusztán keresztül N. Bajomban. Rendszer utja van ezental közvetlen Szegyerbe a régi faluból, valamint délnyugatra Kétsorba, ezen ki lehet jutni a Böhönye-Kamissai utra is Böhönye és Terebesd p. között.

A kövesut történetéről már volt szó /18 oldal./ Vasútja a Somogy-szob-Balatonszergnyörgyi vonal. Állomása Böhönye. Ez a vasut az 1890-es években készült, mint H. S. V.

A vasut és az kövesut elkészültéig az áruszállítást csak fogatos orgól kellett és tudták végezni. Cikkjeik ekkor leginkább gabona Nagykanizsára és Kaposvárra kerültek, mint főbb piacokra. A Kapos vár-Kamissai kövesut legkorábban a legkönnyebben ezt tette lehetővé. De nem könnyűvé, hiszen mind a kettő város ide 30-40 kilométerre esik.

A vasut elkészülte már könnyebbé tette az értékesítést, de a kérdést teljes egészében ma nem oldotta meg. Az állomásig vezető ut csak nyár idében volt jól járható.

Gyökerez változást csak a kövesut elkészülte hozott, amikor a falu bekapcsolódott a teherautó forgalomba is.

Ettől kezdve, -már a második világháború előtt a könnyen romlandó árut gyümölcsöket, szilvát, almát teherautók közvetlen a faluból szállították többizben, néha nagyon messzé is el. Rendszeressé ez a szállítás csak a legújabb időkben lett, amióta a Földművelésügyi Minisztérium minden ilyen gyorsan romló árut a helyszínen átvessz és elszállításáról folyamatosan gondoskodik.

Igy most már a falunak közlekedés-szállítás szempontjából kívánni valója nincs, hiszen a kövesút, ezen megközelíthető vasútállomás révén bekapcsolódhatott az országos forgalomba.

VI. Kulturális élet.

Osztálymíveltségről alig, inkább falu műveltségéről lehet beszélni itt. Ami művelődési lehetősége ebben a kis faluban meg volt az egyik lakosnak, általában meg volt a másikaak is. Sőt kicsiségében is kulturális szempontból nagy, sőt vezető szerepre tett szert nagy területen aszáltal, hogy független volt s mint ilyen már az 1640-es évektől kezdve lelkipásztort, -aki egyben mindig tanított is-, tarthatott. Hogy a műveltségre mily nagy súlyt helyeztek, mutatja az is, hogy már 1655-ben a kiskomáromi református iskola felépítéséhez kettő szekér padlásdeszkát küldtek, azután pedig otthon sem riadtak vissza semmiféle áldozattól. Kevesen is voltak eleinte 5-6 család, birtokuk is eleve széles csekély ehhez aránylag s mégis mindig tartottak predikátorokat, tanítókat, mint az a Pesti Comissió /1721/ jegyzékönyve is bizonyítja.

Lelkésztanítók voltak ^{jobbára} egészen 1906-ig. Nevük ismerés. Első ismert iskolájuk a 4 oldal 10-el jelölt telken volt, zsuptetés, favázás egyszerű épület, új tanítólakás /szoba konyhahelyiséssel/ tanteremmel a lelkeszlakással egyidőben 1870-80 között épült; korszerű, új tanterem pedig 1914-ben.

Tanítók: Csire Nagy István 1906-1910; Teremi Gábor 1910-1912; Baranyai Piroška 1912.-Berky Lajos 1912-14./Magz István lelkeszlakás 1914-16./

Vörösmarty Erzsébet 1916-1924; Parkas István lelkeszlakás 1925/ - 1924-32. - Szabó Gyula 1925-1926. *Kellón Antal 1932* - Szalay Julia: 1934-

Iskolaállamosítás után az iskola ³³ két tanterem lett. A villanyt 1953-ban bevezették.

VII. Néprajz.

A lakónházak megállapíthatóan egységes alaprajzzal épültek sőt épültek. Elöl, -rendszerint az utcára néző-, az első szoba, ez az az ún. napi szoba középkorban a konyha, emögött a lakószoba. Ha a konyhahelyiség az épület egész szélességét elfoglalja, akkor a szobákból ezen keresztül nyílik a bejárás; de többször a szobáknál keskenyebb s akkor az előtte levő pitar /így !/ból nyílik a bejárás a szobákba; ha zárt ez az előtér, akkor előszobáknak nevezik.

Öt éves terv.

Nemeskisfalud az öt éves tervnek nem volt mostoha gyermeke. Akármennyire kicsi is, az Államhatalom, amely mindenkire egyforma szeretettel figyel ide is ellátott. S ami elmaradt: pótolta; ami mulasztás volt: helyrehozta. - Azzal, hogy a T.Sz.Cs. megalakulását lehetővé tette és támogatta, amint azt a már említett eredmény is mutatja, biztos, szebb jövő utját mutatta meg sokak előtt.

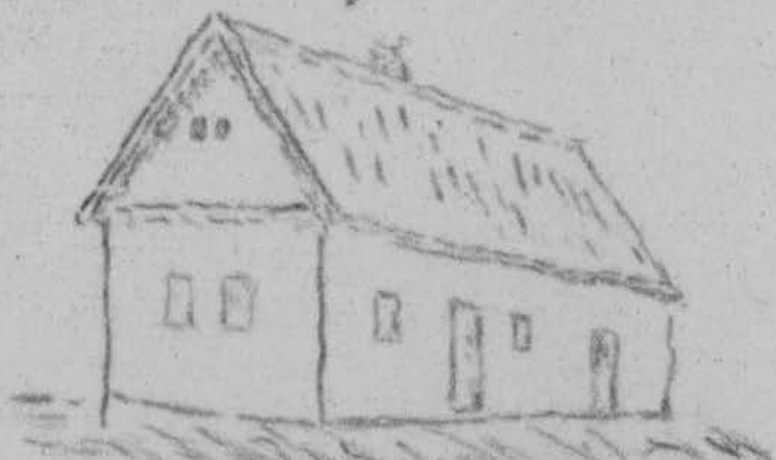
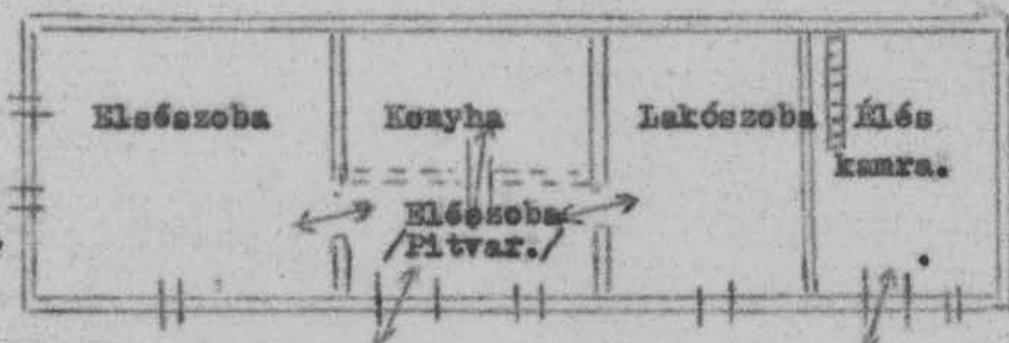
Máig ~~addig~~ sem eredménytelenül. Hamarosan megalakult a másik termelő szövetkezet is papíron // Jelzése a kataszteri birtokleveken Sz.II./, valósággá azért nem lett, mert a birtokterület nem érte el az eléirt nagyságot.

Az öt éves tervig igatán sötét volt az éjszakája. Később a hajnal, horábban az est, hiszen köröskörül dombvonulat határolja. 1953-ra fényt kapott: villanyt. Sok-sok házba; s ezévben kapcsolják be a TSZCS-hez a motorikus erőt is, hogy gazdaságukban egy, nem kis lépéssel ezzel is előbbre haladhassanak. Telefon is került a faluba. Vész esetén lehet segítséget kérni innen, mert a posta innen mindig rendelkezésre áll, hanem ide telefonálni nincs igen lehetőség, mert a telefonnak mincsem jelenleg gazdája. Csak a véletlen figyel fel rája.

Az iskola ketté tamerés lett. Ott, ahol azelőtt egy rektor, lekipásztor néha néha tanító is munkálkodott, most ketté tanító oktatja a tanulást vágyókat.

A földműveszövetkezet is méltó helyre talált. A volt községi kocsmá a belthelyiségében először, aztán magában a kornahelyiségben volt helye, de sem egyik sem másik nem vált megfelelő-. Most a fétéren, mikor előbbi helyeit tejbegyűjtésre, gyümölcsraktárnak használják fel nagyon is időszerű üzlethelyiség készült, ami a kívánalmaknak minden szempontból megfelelő. Rövideen: ebben a faluban is, minát mindentűtt, érezzük, hogy újról nem vagyunk egyedül.

A hátsó, vagy lakószoba mellett az éléskamra, rendszerint ebből nyílik a padlásfeljáró. /Régebben mindig így mondták: "Fémögyök a héba"./
Vázlatrajza:



A lakás építési anyaga természetesen az idők folyamán változott. Eleinte, mint mindenütt, itt is fában gazdag vidéken a vázat a fa adta. A fa vás közé eleve karrókat illesztettek, melyek megtartották a gerendaközt kézzel elhelyezett gyurt, tapcsott szalmával, törekkkel kevert agyagos sarat. Régebben így készültek a templomok, iskolák is. Aztán elmaradt a fa vás, helyette, minthogy a talaj megfelelő a tömés került, amin nem más, mint padlózat közé, tervezett falvastagságban sulyokkal dögölt nyers föld. Tehát nem sár. Még kiszáradása előtt ásóval lesimitják, /faragják, /ajtóknaak ablakoknaak helyet vágnak, azokat elhelyezik y s kész az épület /alapot. Ujabban, de régebben is téglas az épület fala, bár a magasabb részen ma is dögölnak téglaváz közé agyagot, ami így a célnak teljes egészében megfelel. A tetőfedés régebben általában "zsupp", rozsszalma kőve, manár csak cseréppel fednek. Eltérés a Médiósabb és a szegényebb lakásépítés között csak annyiban volt, hogy míg egyik már régebben téglából építette házát, ami a Rimya völgyében feltétlenül mindig szükséges is volt, a másik pedig, már a mannyiben nem látja tékozlásnak, legalább is részben: manapság. A berendezés: Konyhában a szabad tűzhely volt, nyitott kéményvel, vagy kémény nélkül; a ~~szegényebb~~ lakószobának egyik sarkában az asztal, a fal mellett derékszögben egybeszabott ~~Lakó~~ pad.

Mamár azomban mindez elvétve akad.

A falu legrégebb háza: Madarász József-László szülésháza 4.lap vázlatrajzára 8-al jelölve. A református templom 1861-ben épült; ablak, főbejáró gót stílus; belső boltzatok fdköralakúak.--

Szokások. Ismertek: a lucázás; ayársdugás; aprószentekkor: korbácsolás; szüreti mulatság.

Helyi népviseletek nyoma sincs; fonás, szövés valamikor volt. Az ugynevezett "felszedéses" szövésnek régebben voltak mesterei, mamár munkájuknak csak az emléke él.

Leiki tulajdonságok: Erkölcsei életükre jellemző a puritánság és áldozatkészség. Példa 1860-1885 között majdnem teljesen saját erejükből építették fel iskolájukat, tanítólelkészlakást és a templomot. Egykérél alig lehetett és lehet beszélni, inkább az egy-se-ről. Ok részben lehet az összeházasodás, de ha ez volt rajtuk a tudott átok, akkor sem tartották elég oknak arra, hogy a házassági szövetségüket felbontsák.

Hazájukat nagyon tudják szeretni, amint tudták is, példa rá az "Öreg kuruc" is, épügy miat szűkebb kis falujukat, mely számukra megmaradt.

A vendég náluk, bárki legyen is az: otthon van; második kenyérük a munka. Valami nyomát régebben még fel lehetett ismereni a pogány hitnek; jégveréskor idősebb asszony fejszét vág a földbe, persze, hogy nem tudja miért valamikor sok-sok száz évvel ezelőtt az és így akarta agyavágai a jégverés szellemét.

Különbösen nagyon megfontoltak; mindent meggondolók, beszédjükre tettük-re vigyáznak, rászoktatta szűkre szabott kis világuk sok sok keserősége még kuriális kismemesi kiváltságukban is e amikor a szabadság feltűnt napjába néznek, tudják, hogy ebben a hazában, ezen a földön hozzá mindenkor élni és halni hűséggel és engedelmességgel kell

F O R R Á S M U N A K É K :

Hungaryország vármegyéi és városai. Somogy vármegye monografiája.

Szerkesztő: Csánki Dezse dr.

Dunántúli vármegyéek. Somogy vármegye. Szeghalmi Gyula dr.

Somogy megye adattára 1937.

A Belsősomogyi ref. egyházmegye története I./Lelkészek névsora

1634-1934. Elpusztult egyházak./Görgői könyvtár. II.

Beck Gergely.-

A Belsősomogyi ref. egyházmegye egyházainak története. Kézirat Beck G.

Egyházlátogatási Balékkönyv. 437-441 oldal. Nagy Lajos. 1898. 1929.

Egyházlátogatási Balékkönyv 78-80 oldal. Szabó Bálint. Szabó Bálint

A Belsősomogyi ref. egyházmegye Mária Terézia korában. Görgői

könyvtár XV. kötet. Dr. Tóth Károl. 153-154 oldal.

Hemeckisfaludi református egyházi anyja és jegyzőkönyvek.

