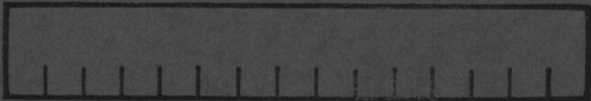


ku nem ilyen alakban

	Külézt. - SÁBZÁN - SÁSI
GYŰJTŐ:	CSÖKÖLY, SÉNNA
GYŰJT. IDEJE:	1980-86
FÖLDRAJZI N.	CSÖKÖLY, SÉNNA
STRUKTURÁLIS:	X III
	XXXIV
	LELTÁRBA :



TART.:
A SZENGT CSÖKÖLYI LAKÓHÁ-
ZÁBA KŐNÜLŐ KÁLYHA
DOCUMENTÁCIÓJA



13 lap, 8 foto'

ÁTVETVE A NA-293/86-OS
TÉTELE ALÓL



1.
 1.
 299/86
 14-1858/86
 Néprajzi adattár

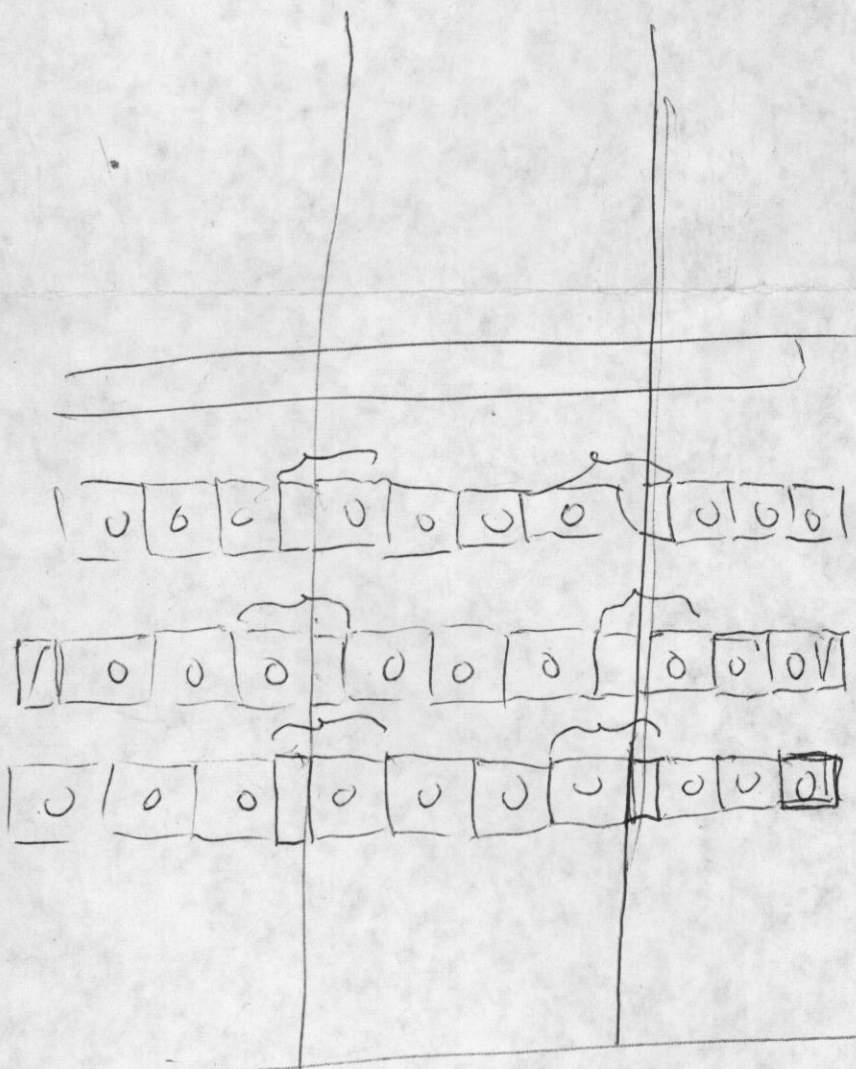
Kedves Mai!

Kb. 19, 2ed tevesem a féléfát, ami-
lyen eren a képen van. Lelebesz, hogy
valamind nélszbb len, (1-1 nemmel). Korábbi
megfigyelésükhöz ellentétben új, döntöttek
a fofó alappán, hogy nem kell címer.

Telát

3 sor

36 [0] felül



valla foglalat

23 [0]

6 sarokcsempe

2 féllap (kéglát)

Összesen } 8 sarokcsempe
pótlással

Köszönet 62

Egyedül egy mázattal }
nem kell a rögzítő lez }
padlásról

Megrendezés

Teljes síma ~~cs~~ fiók

$\boxed{28} - 38$

$\boxed{0}$

18,2 - 18,5 25

Sand-sampével ellátott

$\boxed{6} - 10$

~~$\boxed{0}$~~ $19 \boxed{0} \begin{array}{l} 9,5 a \\ 19 a \end{array}$

Fel lap

$\boxed{3} - 6$

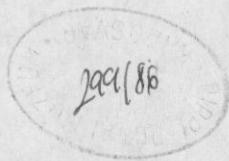
$\boxed{9,5}$ 18,2 - 18,5

$\boxed{9,5}$ síma szili

Címenel ellátott darabok $\boxed{12} - 16$

$\boxed{0}$ $9,5$ 18,2 - 18,5
18,2 - 18,5

a beérkező mennyiség a HUF-leg,
sűrűségi, de számitani kell a főzet
is, ezért főzetet kell rendelni



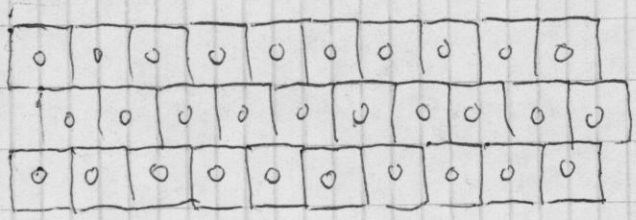


Bizei hályga

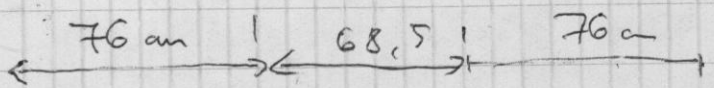
augagnüdréslele
alappárok féglá
vállárok féglá

Utn. 79.38.1-26.

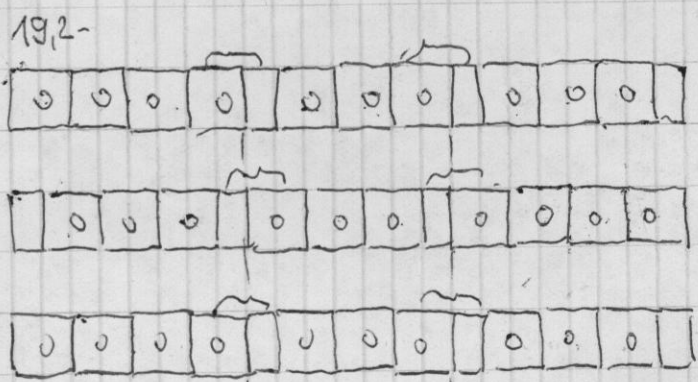
derérvörök elég 6 db csompe van karot fiók szell
hengeres vörök 30 db évelt csompe



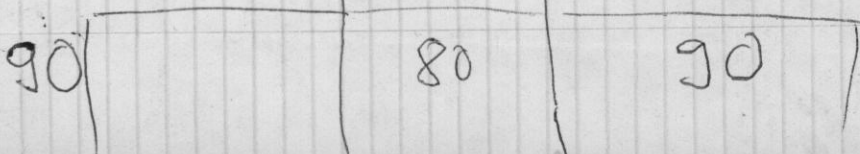
30 db évelt
hengeres fiók
szell




vállá féglá és
menelés



6 savócsompe
24 fiók
derérvörök
3 fél lap



talpa
féglá és menelés


Saroksempre műtészélet 6 db 19  → ring

dt.





hellene készítemi 10 db - at


Lenti hasábalatán részhez egész képlegrafiót "nem"

30 db 

ebből van 26 db

Fallos fel lap 3 ¹⁹  hellene készítemi 4-6 db - at

Hengers részhez felül 24 db 

Cimvel ellátott darabát  ^{9.5} ₁₉ 12 db

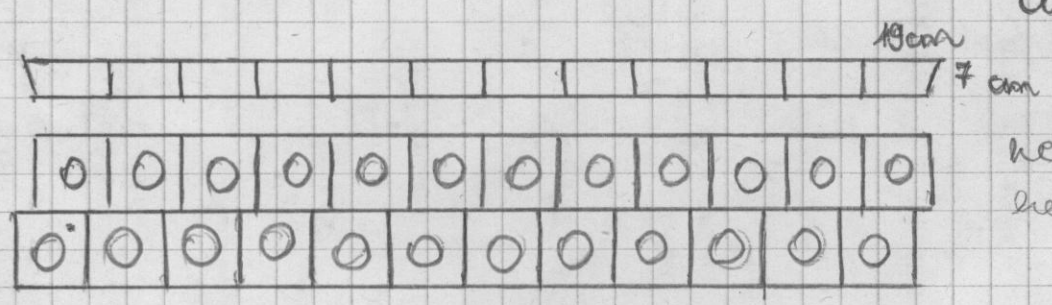
Válta része megismerendő

Kell 12 db címeres + 2 (M: 7 cm Sz: 19)

Kályhaszem (fiók) 14 db + 4 (M: 19 cm Sz: 19, mélység: 6,9)

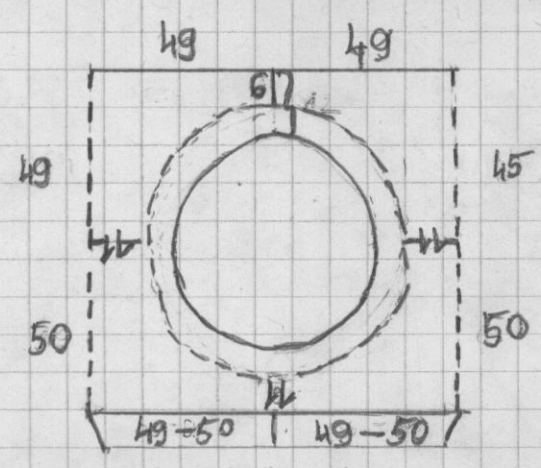
egységes (a hengeres részhez nem kell ivelt csak egyenes szélű)

- Sandfiók 4 db
- Váll 4 db
- Csempe 10 db + 2
- Sandcsempe 2 db
- Sima lap (falhoz) 3 db + 1

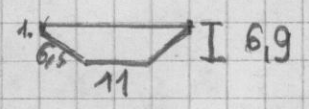
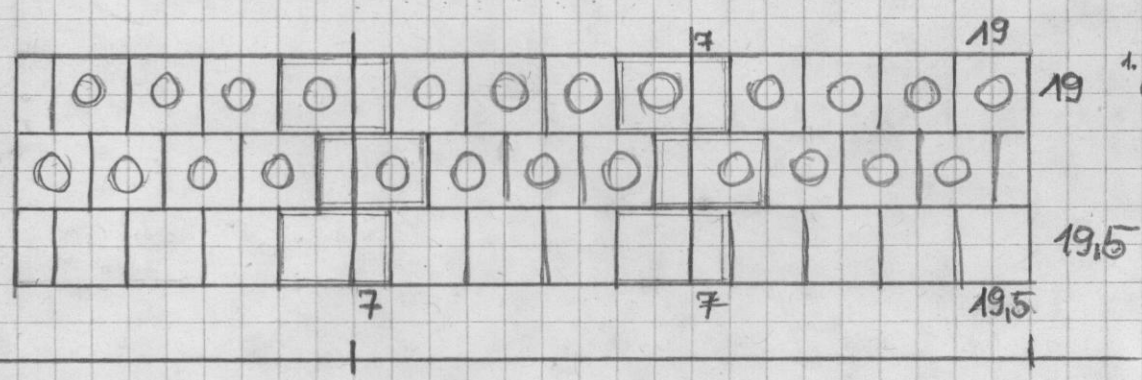


címer

hengeres rész
hengeres rész



váll



Csökölyi kályha

6



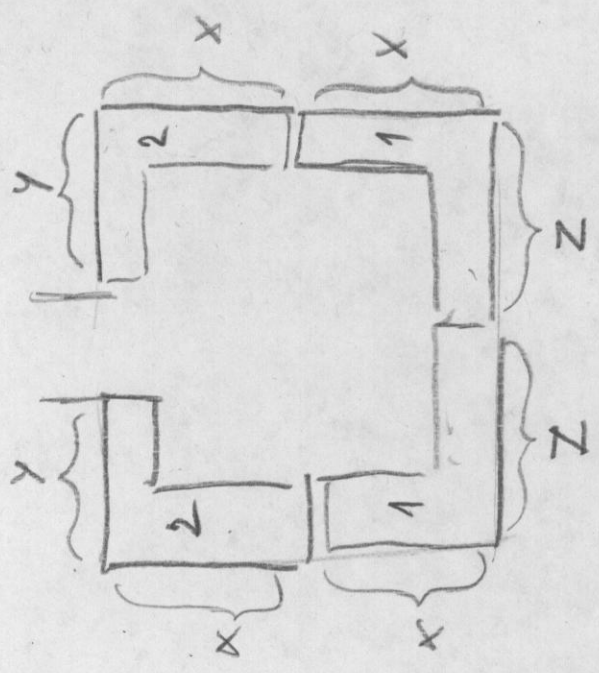
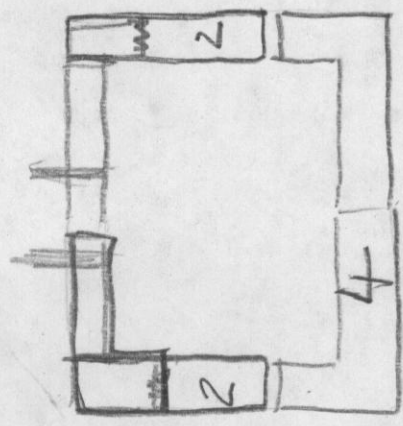
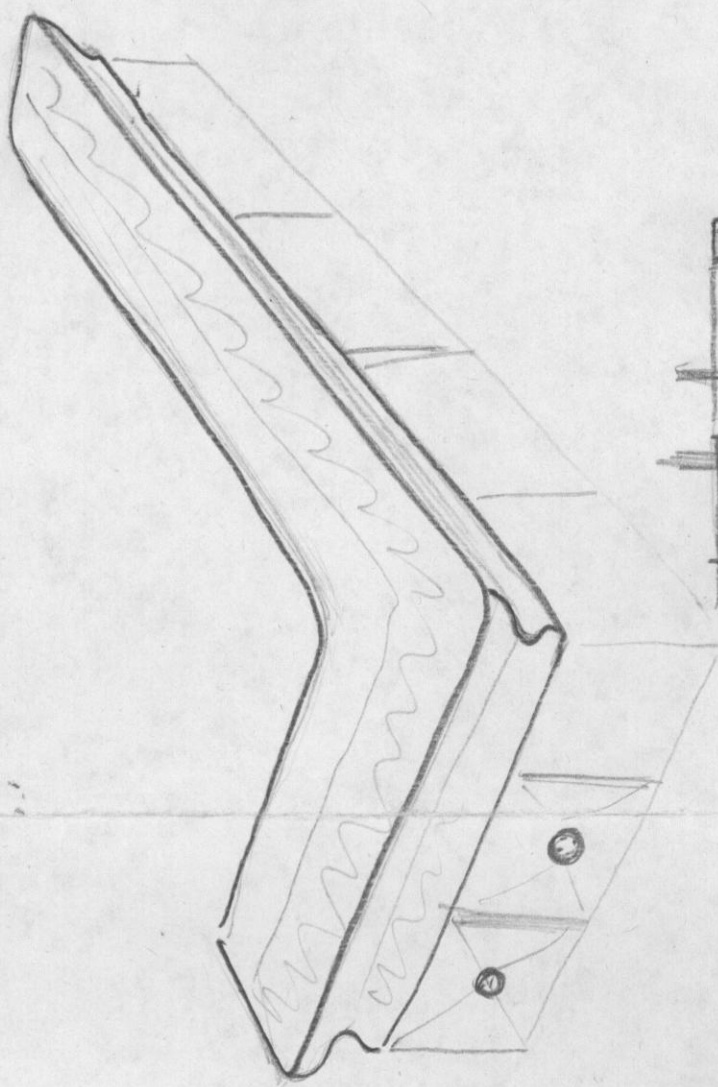
12 db cimerrész + 2 db méretek: M: 7 cm, Sz: 19 cm

44 db kályhaszem + 4 db méretek: M: 19 cm, Sz: 19 cm ,

mélység: 6,9 cm

egységes, a hengeres részhez nem kell ivelt csak egyenes széli.

Sarokfiók	4 db
Váll	4 db
Csempe	10 db + 2 db
Sarokcsempe	2 db
Sima lap /falhoz	3 db + 1 db





SZABADTÉRI
NÉPRAJZI MÚZEUM
SZENTENDRE

2001 SZENTENDRE, PF. 125.
Telefon: 93-67. MNB 232-90142-5172



197 82.07.12.

Ügyiratszám:

Ügyintéző:

Hivatkozás:

Ügyintézőjük:

Tárgy:

Kedves Mária!

Ne haragudjon, hogy csak most tudok válaszolni a levelére, de folyton csak úton voltam, és arra számítottam, hogy Szentnára is eljutok. Sajnos nem így alakult, ezért megpróbálok levélben válaszolni kérdéseire, rögtön hangoztatva, hogy a csempéket látni kellene, ismerve a gyűjtés körülményeit és adatait.

Igy látatlanban azt tudom mondani, hogy a dunántúlon a megszelt lábazatú szemeskályhák túlsúlyban voltak, de jóócskán előfordultak a csempés lábazatúak is: általában az egyszínű zöld vagy barna mázúak, de mintás diszítésűek is. A diszítés lehetett zöld alapon világos zöld pöttyözés, barna alapon zöld pöttyözés, zöld alapon világos zöld v. fehér csorgatás, esetleg domborműves stb. /Ilyen csempés kályhákat általában a módosabbak engedhették meg maguknak./ A témának -főleg a lábazati részre is vonatkozóan- semmilyen irodalma nincs. Általában azt mondhatom, hogy a paraszti használatú cserépkályhák sokkal díszesebbek és minőségesebbek voltak, mint azt az általános néprajzos gondolkodásmód feltételezi. /Gondoljon csak a gigei kályhacsempéjéből összeállítható kályhára!/
A kályhasnak az ~~az~~ állítása már azért sem állja meg a helyét, mert a XIX.sz.közepén városi polgárházakban már nem hagyományos szemeskályhákat készítettek.

Mindent összefoglalva azt javaslom, hogy nyugodtan építsék fel a csökölyi házban a szobában forgó kályhát, szerintem semmilyen képtelenség nincs a dologban, egy diszített szemeskályha "összefér" egy szintén gazdagon diszített módos paraszti lakóházzal. /Valószínűnek látszik, hogy a kályhát a ház építéskor vették vagy rendelték meg. Évszámmal és a megrendelő monogrammjával ellátott kályháról többről is tudok a paraszti gyakorlatban./

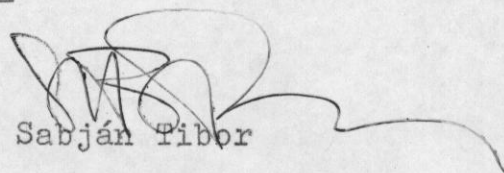
Más kérdés, hogy helyesen ismerték-e fel azt, hogy a csempe valóban lábazati-e, és a ~~helyreállításának és~~ helyreállításánál milyen elvi alapállásból indulnak ki. Az elsőhöz annyit, hogy nagy méretű sík csempe általában csak a lábazatban fordul elő, a másodikhoz pedig, hogy több megoldás lehetséges:

a teljes csempesor rekonstrukciója, vagy ~~csak~~ a meglévő csempék felhasználása más semleges csempékkel. / Nekem ha megoldható, a múzeumi bemutatásnál az első a szimpatikusabb./
Fölvetődik még egy gondolat bennem: /mivel a csempéket nem láttam/ lehet sik, diszitett csempe meszelt lábazatú kályhában is a szögletes tüztér alsó sorában. Ilyenkor a sima csempe mérete egyező vagy megközelítően azonos a kályhaszemek méretével.



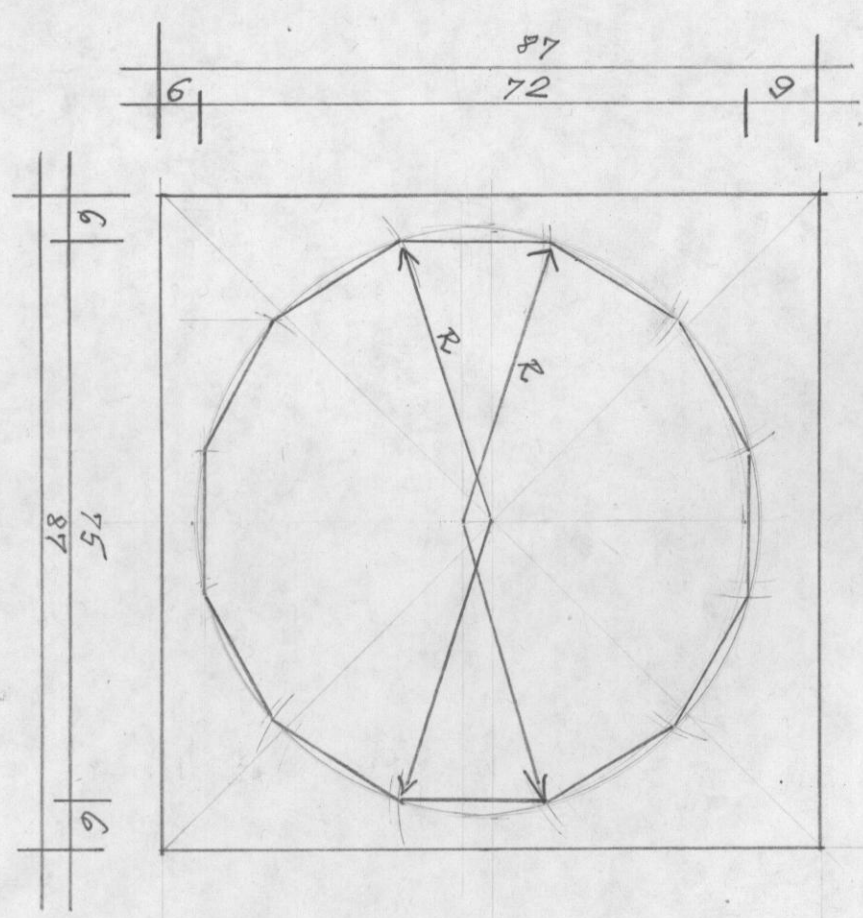
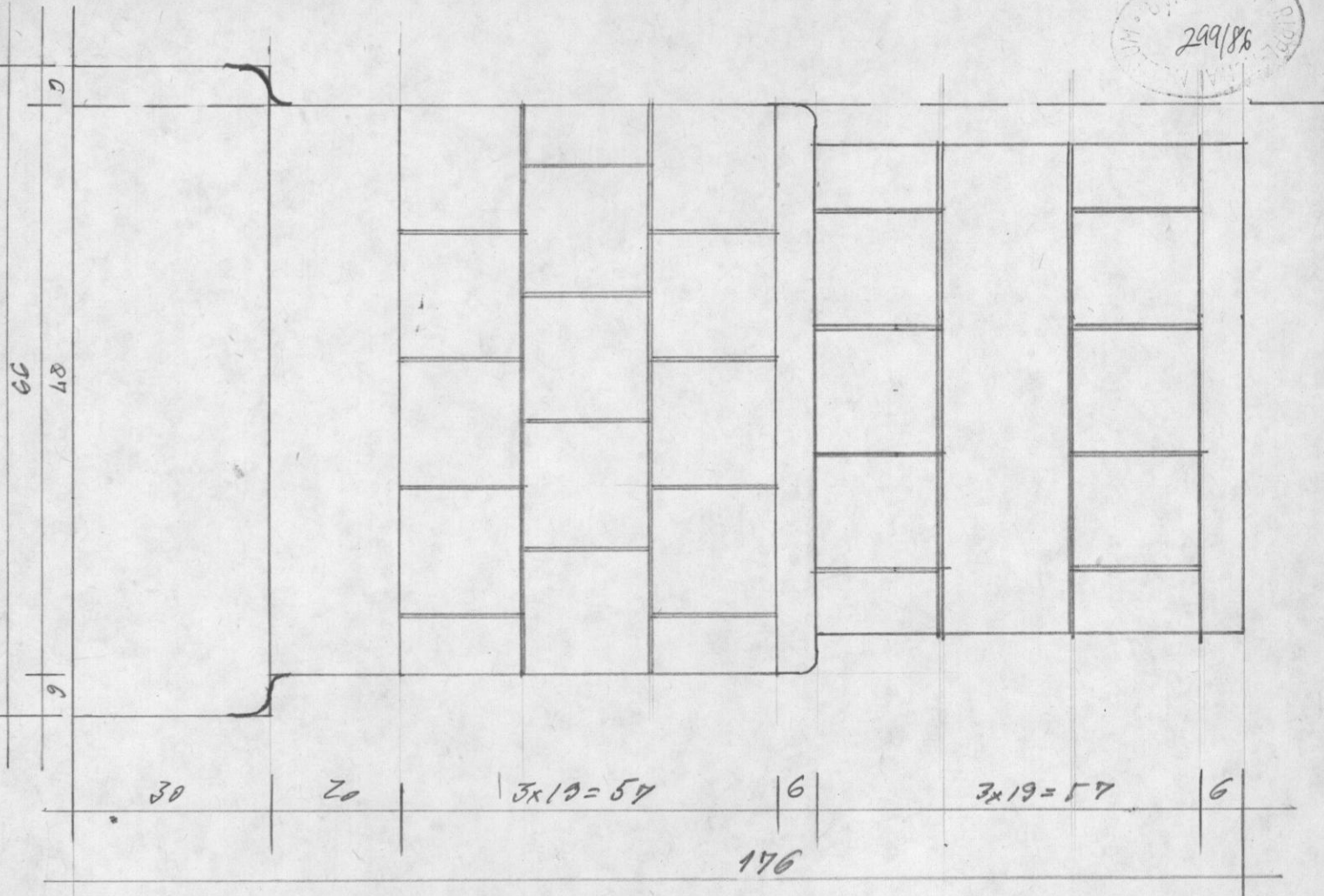
Hát körülbelül ennyit válaszolhatok így a kérdéseire, sajnálom, hogy nem utazhattam le Magukhoz.

Üdvözlettel



Sabján Tibor

10
 299/86
 1975
 1975
 1975

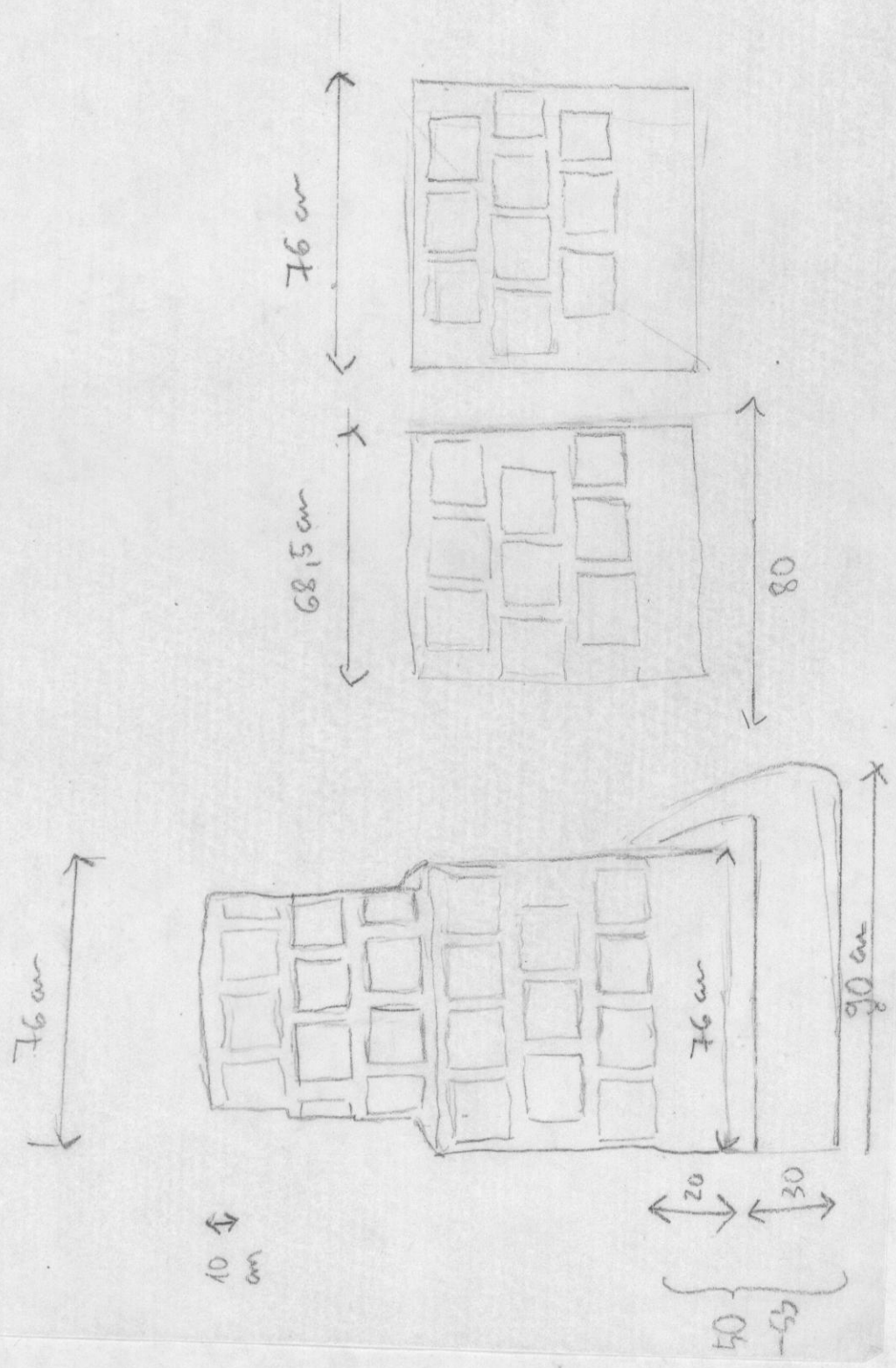


sarokelom 6 db
 elöl eger 9'
 baloldalt 11 db eger
 jobboldalt 10 db
 felül 3x12 db eger
 parkolány 12 db
 1000 = 12 db
 kálykaszem: 19x19 cm 1
 1 db 1/2
 2"
 50 db

107



Méret hábfaszer 19,2 0



Utijelentés

209/86

1983. március 30-án Csököly községben gyűjtést végeztem, melynek célja a csökölyi lakóházban felállításra kerülő szemes kályha-rekonstrukció kérdéseinek tisztázása volt.

Kasza Ferencné /SZ: Balázs Erzsébet/ Csököly, Dózsa Gy. u. 23.sz. - adatközlő szerint használatos volt a községben a fehér- kék babos mázas kályha. Négyoldalas, cakkos tetejű volt, a konyhából fűtözék. Az ő kályhájuk 1930 előtt épült és vagy 20 éve bontották el. Ebből a szemes kályhából került a múzeum tulajdonába ajándékként egy hosszú álló formájú alapcsempe.

Kisvajda János szerint barna mázas kályhák is gyakoriak voltak. Apósa Lőczi Mihály / +1950/ Dózsa Gy. u. 92.sz alatti - ma lakatlan - lakóházának udvarán találtunk szemeket az 1930-as évekig használt szemeskályhából. Ebből a kályhából is behoztunk 1-1 mintás alap, kályhaszem, pártázat darabot. / Az adatközlő szerint a kályha gölöncsér munka volt, de ez nem valószínű, préselt gyári terméknek látszik. /

A Csepinszky Mária által gyűjtött madáralakos-évszámos kályhaszem kérdését nem tudtam tisztázni. Csak sima/alap/kályhafiókokra emlékeztek az a datközlők.

Kaposvár, 1983. április 11

Adrián Ágnes

Segye'k

- 1-5 lap) Kuzey Jüdet felgü setü, va fzei a Jülyra'va vaat'ozban
6.) Meiter s' davab'ozan'oz f'üzee
7.) Meutavazet
8-9 Satya'n Tibov' Saav'e'ne'nye
10. Sali Jalus vazza a 9-völ
11) Kuzey Jüdet vaibator vazza
12) Molnar Agnes g'ig'ete'k a Jülyra'va vaat'ozban

+ Foto foto





A Zandvdi Haglca's Jölegörja





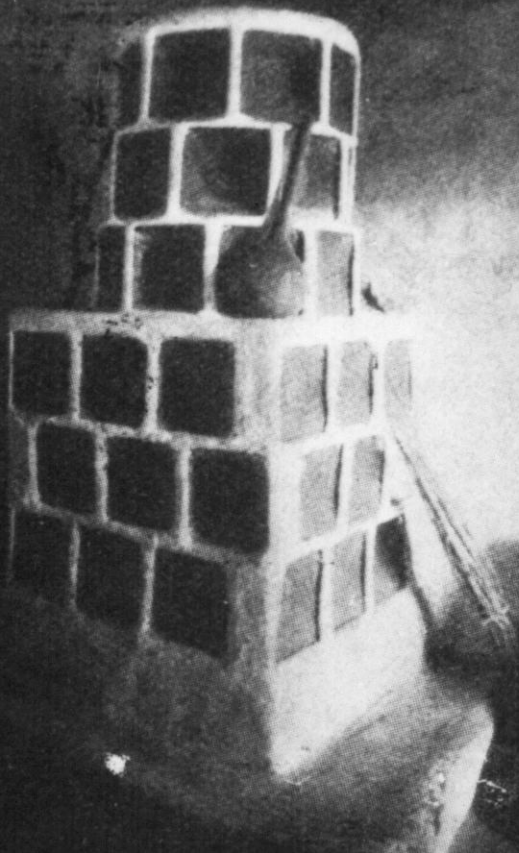
23 802

Szoba Szilvásvárkonyban

5783/495

Repro:





Cserefa
Füves 193e





Néprajzi

23.806

Lepró

Szobaraól Szilvás-utánál

5785/1986



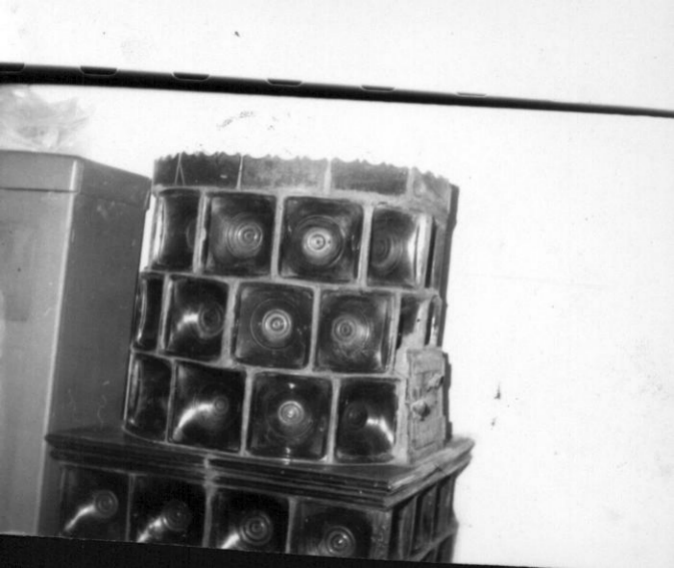


Karácsoni kiegészítés fel-
adott részben.

Grófok levele: Nitla
1982 VIII. 12-13 sz.

Magyarországi népművészet / 314.





Karáczi tanyabona földel-
től kalyha.

1982 VIII

12-13





