

VA-175

Somogyi Múzeum

VA-175

Nepmúzei adattár

Író: Dr. Tarnai József

Írás ideje: 1954.

Tájalau. Leírás

37 lap, 4 tábla, 2 rajz

2 grafikon, 7 fotó

Földrajzi mutatós; Táj-  
képmutatós; XXIII.

**Iratgyűjtő**

**MSZ 5617**

**PAPIRIPARI VÁLLALAT**



**KISKUNHALASI GYÁRA**

feltalálás

Előzetes az országok etc. 188. tétele alatt

188.

# MONOGRAFIA



T A B k ö z s é g  
monográfiája

készítette : Dr.Várnai Józsefné  
tanító

27 o. 1  
6M foto.  
27 o  
4 tük.  
6 rajz.

I.

A lakóhely nevének, elhelyezkedésének, nagyságának vizsgálata.

A Dunántul észak-somogyi részét, a Kapos völgye és a Balaton között, Külső-somogy néven ismerik.

Itt találjuk Tabot, amely a térképen a 46.40 szélességi fokon, valamint a 18.50 hosszúsági vonalon fekszik. A község fekvése általában ÉK-DNy irányu. Északon Lulla és Tervaj községekkel, keletről Bábony-negyerről, délről Tengőd és Kánya falvakkal, nyugatról pedig Zala községgel határos.

A községről első adataink az 1300-as évekből valók. Az akkori irásokban "Thab" néven szerepelt. Idők folyamán a "h" betű elkopott, és a múlt század eleje óta már Tab néven szerepel az irásokban.

A letelepülési vágyó ember védettebb helyet keresett. Így község az Öreghegy és a Zsolnai domb déli fekvésű lejtőin, a Koppány patak két partján alakult ki. Így az északi széltől védett helyen, vízben bő területen fejlődött ki a hajdani jobbágy falu. Az első településnek jellegzetessége volt, hogy nem alkotott összefüggő egységet, hanem a két domb aljában csoportos település képét nyújtotta. A török uralom után következő időben fejlődik a falu a két csoportból utcák keletkezésével összefüggő utcás faluvá.

Az 1700-as évek elején épülnek fel a községben a templomok; ettől az időtől kezdve terjeszkedik a község Északkeleti irányba. Az új község már a templomok környékén épül fel, ide építik kereskedők raktáraikat, iparosok műhelyekkel ellátott házaikat. Kialakul a régi paraszti falu mellett az iparos és kereskedő falu. Az előfeltételek megvannak, Tab az 1800-as évek végén már járási székhely. A terület vérkeringését biztosítja a községen keresztül húzódó vasútvonal, valamint a megyei központal összekötő, makadám burkolatu közut.

A községnek járási székhellyé való fejlődését döntően elősegítette a kifejezetten mezőgazdasági vidéken központi fekvése, és az, hogy a szomszédos falvakból a megyei székhelyet, a Budapest felé vivő vasutat Tabon keresztül lehet megközelíteni.

II.

A lakóhely természeti földrajza.

A régi időben a község határát, mint általában Külsősomogy földjét vastagon borította a lösz. A Dunántulon sehol nem maradt meg ennyire összefüggő takaróként. Helyenkint 20 méter, vizmosásokban, horhókban még ennél is vastagabb, láthatóan függőleges falakat alkot.

A lösz alól csak nagyritkán bukkan elő a pannon homok, a völgyekben azonban lösz alatt márga van. A lösz agyaggal kevert, a vizet nehezen engedi át. Az esőzések alkalmával a víz megállt, és bő alkalmat nyújtott a lépképződésre. Amikor megindult a lép-képződés, tőzegrétegek, és a feléjük települt agyagrétegek teremtettk meg a történelmi idők elején a hosszan elnyúló lápokot és mocsarakat.

Az ember letelepedése után a mocsaras részeket folyamatosan lecsapolták, a lecsapolás folyamán az eredeti löszös talaj átalakult. Ha ma vizsgáljuk a község talaját, azt találjuk, hogy a löszös, márgás, agyagos altalajon a barna vasasvályóg az uralkodó.

A táj átlagos jellege : dombvidék, átlagos magassága 250 méter körül van. A község legmagasabb pontja az Öreghegy. Ék-DNy irányban emelkedik, 270 méter magasságban. Az alatta elhuzódó Siófok-Kaposvár vasutvonal tengerszintre átszámított magassága 180 méter. Ebből kiszámítható, hogy községünk legmagasabb pontjának relativ magassága 90 méter.

Az Öreghegy dombjait és lejtőit valaha erdők borították. Az erdőket idők folyamán kiirtották, ma helyükben kiváló minőségű szőlők, és jól termő gyümölcsösök vannak. A hegy lábának hárántvölgyében helyezkedik el a község. Az Öreghegyet ma a nép Gyári hegynek is nevezi. A hegy belső szerkezeti összetétele agyag, és a téglagyár kialakulására nagyszerű lehetőséget biztosított. A hegy tövében a téglagyár az 1900-as évek elején a vasuttal egyidőben épült fel.

Ha az Öreghegytől nyugati irányba tekintünk, látjuk a község másik dombvonulatát, a Hőlyeg hegyet. Ennek egyik részét a nép " Százlépcsőnek " is nevezi. A hegy a rajta lévő " grófi " szőlőkkel együtt, a földreform előtt a gróf Welsezheimb család birtoka volt. A földbirtokos a dombtetőn nyári üdülő épületet készíttetett, a könnyebb megközelíthetőség céljából loollo fok lépcső vezetett oda fel. Erről kapta a hegy elnevezését.

TAB nagyközség katasztari térképének kicsinyített mása.



A lépcső nyomai használható állapotban ma is megvannak, ugyszintén a nyaraló is. Innen gyönyörű kilátás nyílik a Balatonhoz. A Százlépcsőtől északnyugati irányban találjuk a Temetőhegyet, nevét onnan kapta, hogy temető van az oldalában. Nevezik Zsolnai dombnak is, volt tulajdonásáról.

Innen keletre dimbes-dombos részt találunk, amelyet a nép alakja miatt Tekenőlábnak hív. A Zsolnai domb nyugati részén találjuk a Foki mezőt; füves, legeltetésre használt terület volt ez régen, ma a Foki völgynek nevezett részében lakott rész. Nevét onnan kapta, hogy ezen keresztül lehetett földutakon keresztül Siófokra jutni.

A Foki mező mellett találjuk a Karakuti mezőt. Ez a terület nevét a török időbe vezeti vissza. Kara szó törökül feketét jelent. Feltételezhetőleg ezen a területen valami féle kut lehetett. A karakuti mezőtől nyugatra fekszik, és egyuttal a község hatéréből a legjobban nyúlik be észak felé a Kisdunáténak nevezett terület. Elnevezésének okát vizsgálva azt tapasztaljuk, hogy a nép elferdítette eredeti nevét. Az említett terület Kis Donát nevű birtokosé, tehát Kis Donáté volt. Ebből alakult ki a Kisdunáté elnevezés, most már meg nem állapítható okból.

Ha a Kisdunátétól észak felé tekintünk, akkor azt látjuk, hogy mind a község északi része, mind az északra távolabb fekvő része, lassankint síkságba mennek át és ezzel a sík vidékkel a Balaton déli részét érik el. /: A területek elnevezésének rajzát a 2./ ábra mutatja :/.

A térképen feltüntetett Öreg-hegy, Csibe-hegy és Hőlyeg-hegy dél és délnyugati lankái szőlő termelésre alkalmasak. Az Öreghegytől keletre legekőt találunk. Keletére és Nyugatra az említett hegyektől kiváló termőföldek terülnek el. A Kis-Koppány az északra fekvő részt elvágja, de ott is változatlanul jó termőtelaj van. A termelést gátolta a szalagrendszerű földművelés, az egyénileg dolgozó parasztok eredményes és gazdaságos földművelést nem tudtak folytatni "nadrágszíjj" parcelláikon. Ezen most segítettek, mert a község keleti részében, Csaba pusztá helyén megalakult a Dózsa tszcs, a nyugati félben pedig az Ugaj pusztá helyén a Petőfi tszcs.

#### Az éghajlat vizsgálata.

A község éghajlata megegyezik a Dunántul éghajlatával; a mérsékelt égövi éghajlat az uralkodó. Ezenkívül a község éghajlatára befolyással van a balatoni szél, amely északi irányból /: Foki völgy :/ éri el a község területét. Rendellenes időket kivéve a hőmérséklet ingadozása között jelentékeny eltérés nem mutatkozik.

Leghidegebb hónap január, február, legmelegebb július, augusztus. Ez utóbbiak egyuttal a legszárazabb hónapok közé is tartoznak.

A csapadék legnagyobb része tavasszal, április-május hónapokban, ősszel pedig október-november folyamán esik le. Legforróbb hónap az augusztus, azonban ha rendellenesség nem fordul elő, megfelelő mennyiségű csapadék hullik ebben a hónapban is.

A gazdasági életre nagyon hátrányos a májusban visszatérő fagy, e a virágzásban álló gyümölcsfák-ra van pusztító hatással. Ezeket a tavaszi fagyokat a néphit a fagyosszentekkel hozza kapcsolatba. Ebből mindössze annyi igaz, hogy a fagyos idők évenként visszatérően megközelítően azonos időben szoktak bekövetkezni. A fagy hatása a levegő lehűlése, és a hidegebb levegőnek a lankásabb részekre való leáramlása folytán áll elő. Azokat a területeket érinti leginkább, ahová a dombos részekről a levegő minden akadály nélkül leáramlik. Különösen a Kisdunáté, Foki mező, és a Karakuti mező az a terület amely a legtöbbit szenved a fagytól.

Mint ahogy a falu völgyben fekszik, dombhajlatok között, a Koppány patak partja / Kelet Nyugat irány/ a hidegebb időben állandóan ködösen van, és még a délelőtti órákban is fellelhető ezeken a területeken a dér.

Északi irányból beáramló hideg levegő szembetalálja magát a dombokkal, onnan visszaáramlik és a patak völgyében telepszik meg. Az előbb említett területek huzatos mezőrészek, és a község határának leghidegebb részei. Mint ahogy a terület nagy része völgykatlanban fekszik, a hideg és deres időnek elvonulási tere nincsen és így vagy a nappal, vagy a későbbi déli meleg idővel oldódik fel.

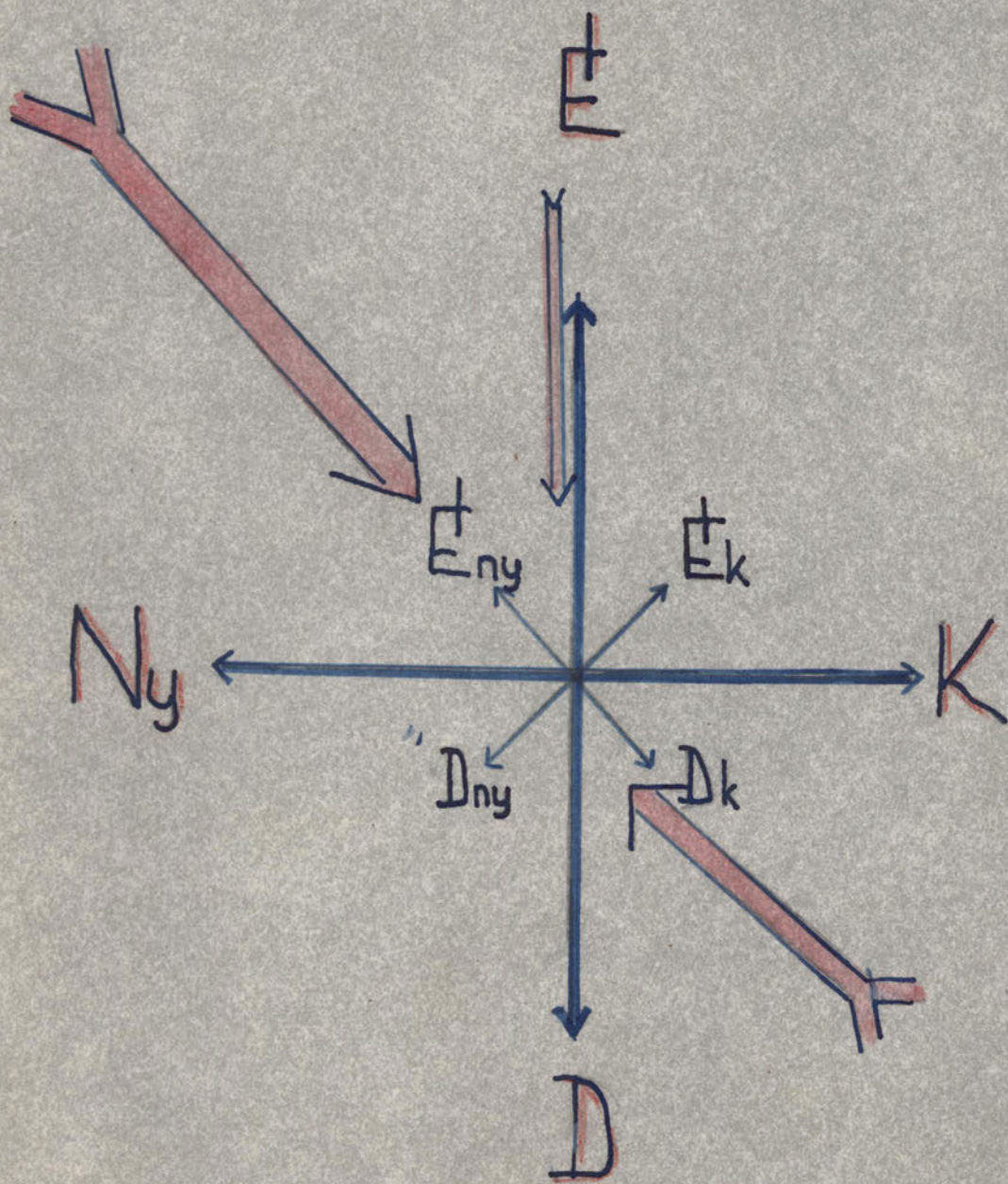
A falunak Kánya és Tengőd felé eső, déli lejtőjű része az, amely a legkevésbé van kitéve a fagy pusztításának. Bár erre vonatkozó, szervezett megfigyelés nem volt, a nép a tapasztalat után ezeket a területeket választotta a gyümölcsösök és szőlőkertek helyéül. Itt van a legtöbb szőlő és gyümölcsös.

A fagyveszélynek kitett Kisdunáté és a Fokimező benyulik a faluig, és a szélső részei már lakott területnek számítanak. A házak mögött kertek vannak és bizony a korai fagyok itt károkat okoznak. Az emberek ez ellen füstöléssel védekeznek. A füst a leáramló levegő hatására a föld felszínére szorul le és megóvjaa a 3-4 méter magasságig a fákat és kerteket a fagytól.

Az uralkodó széljárást legnagyobb mértékben a Balaton befolyásolja. A szél keletkezésénél nagy szerepe van a levegő nyomásának, amennyiben a levegő a barometrikus maximumok helyéről a minimumok felé tördül.



TAB község uralkodó szélirányai.



Télen az Alpok és Erdély fölött helyezkedik el a maximum. E két rész között nyitott kapu marad, amelyen észak-nyugat irányu szél áramlik be az Alpok és Kárpátok között lévő pozsonyi kapun. Tavasszal az alpok maximuma csak ÉNy felől enged levegőáramlást. Nyáron viszont a nagy ázsiai felmelegedés vonzza magafelé a nagy tömegeket. Ez szintén Ny-i ÉNy-i áramlást jelent. Csupán ősszel gyakoriak a D-i. Dk-i szelek. Mivel a Dunántulon nincsenek magas hegyek, melyek a szél járását felfognák, ezért meglehetősen szeles vidék. Feltűnően szeles a Balaton környéke és Somogy területe. Így a község is ahhoz a területhez tartozik amely a Dunántul feltűnően szeles vidékén van. A pozsonyi kapun beáramló uralkodó szél ÉNy irányból közelelti meg a községet. Mivel a magasabb hegyek hiányában a szélnek nem áll semmi az útjában így az ÉNy-i szél nagy hatással van és igen gyakori. Átlagosan 5km a levegő áramlása és ez aztán erősebb áramlások alakulmával 25-30 km átlagos sebességet is elér. Erősen befolyásolja a széljárást a balatoni vihar, amely az ÉNY-ről beáramló levegőt annyira felelőrisíti, hogy orkánszerű szélvihar keletkezik, amely oly ~~gyakori~~ erősséggel jön, hogy fákat és épületeket is megrongál. Különösen július-augusztus hónapokban fordul elő ilyen orkánszerű levegőáramlás.

1942 július havában pl. olyan orkánszerű szélvihar jött ÉNY irányból a Balatonfelől, hogy évszázados fákat tövestől kidöntött és több épületet megrongált.

A fő, uralkodó szél ÉNY irányból jön, amely a csapadékot hozza magával és mivel ez elég gyakori, így a gazdasági életre a legfontosabb hatással van. Ez az ÉNY szél tavasszal és ősszel hozza meg a csapadékot. Télen a D-DK szeél érezteti hatását, amely a Duna felől hideget és hócsapadékot hoz. E két legfontosabb szélirányon kívül még a Balaton van kihatással, amennyiben a Balaton mellett keletkező tavaszi és nyári viharok idáig is lejutnak.

A növényvilágra az időjárás nagy hatással van és ez természetesen a község gazdasági életében észre is vehető. A dombok É-ÉK részén erdőségek húzódnak, a másik oldalán pedig gyümölcsösök és szőlők. A dombok alacsonyabb lejtőin ugyanezen az oldalon gabonaneműeket, a völgyekben pedig kerti veteményeket és a hatásban gabonaféléket termesztenek. A község Dunántulnak azon a részén fekszik, ahol a Magyarországon termelhető növények mind beérnek. A gabonaféléken kívül igen gyakori a szőlészet. A kukorivatermelésre is nagyon alkalmas az időjárás.

A szél hatása megmutatkozik még a fák növekedésénél is. A gyakori ÉNY szél a fák koronázatát ellenkező oldalra nyomja el és ezen fejlődik a sűrűbb és gazdagabb lombzat. Mivel a szelek bőséges csapa-



# Tab nagyközség vízrajza.



## V i z r a j z

A község vízben elég szegény, mert nagyobb folyója nincs. Egyedüli nagyobb folyója Kiskoppány, amely keresztülfolyik a községen. Ezt néhány ér táplálja, mely esőzések alakalmával a leesett vízmennyiséget vezeti a Koppányba. Szélessége 2-3m között váltakozik. Bősége és vízmennyisége az időjáráshoz alkalmazkodik, amennyiben a tavaszi hóolvadás, valamint a tavaszi eső az őszi esőzések a vizét annyira megduzzasztják, hogy sok helyen kilép medréből.

Általában a nyári időszakban ~~ittépxxxxxx~~ igen sekély, sőt vi is apad, így vize komolyabb ipari termelésre nem alkalmas. Egy duzzasztó és egy mesterséges mellékág segítségével egy motormalom hajtására felhasználják. Mivel medrében igen sok hordalék rakódik le, azért időnkint ki kell ásni, amely megváltoztatja szélességét úgy mint mélységét. Sajnos vízbőségére ez sincs hatással.

A tavaszi hóolvadás következtében a talajvíz sok helyen felszínre jön és ennek elvezetésére mesterséges árkokat ástak. A talajvíznek káros jelentősége nincs. Ivásra, öntözésre vagy szállításra nem alkalmas.

Forrása csak egy van, mesterségesen épített, állandó jellegű: 126.6méter mély forrás. Vizét ivásra és a községben épített strandfürdő vízzolgáltatására használják.

10 cm vastag csövön percenként 116 liter vizet enged ki.

A község ivóvíz szolgálatát kutak végzik, melyeknek mélysége a domborzattól függ. Ezeknek vize a völgyekben ivásra alkalmas ugyan de erősen meszes és a jó d tartalmának hiánya miatt szükséges volt mesterséges, furt kutak létesítése. A falu lakosságának nagy része strumás, a víz jó d tartalmának hiánya miatt. Jelenleg két furt kut van a község használatában, ezek egészségileg ivásra kifogástalanok.

A folyók és artézi vizek hiányában a községben vízvezeték csak egy-két háznál van, amely természetesen ásott kutból, mesterséges szivással kapja a vizet. Kimondottan csak a ház szükségletét látja el.

Nagyobb állóvíztől távol mesterséges halastavat létesítettek a falu határában. Egyik halastó ellátta a falu szükségletét, de ma már kifogyott halállományára. Napjainkban kenderáztatásra használják.

A vasut állomástól ~~K~~ NY irányban kb. 600 m-re, közvetlenül a vasuti töltés mellett húzódik egy 12-15 m széles és 70-80 cm mély nádas terület, kisebb mocsári állatkák, csibor, béka, szunyog, vizisikló, teknősbéka jellemzik a nádas életét. Madarak közül a nádi veréb keresi fel, de különösebb állata nincsen. A község vízben szegény, így a gazdasági életben nem sok hasznát veszik. Egyedül Ugaj pusztán a Petőfi Tszcs-ben használják fel a Kis-Koppány vizét, kisebb vízlevezető árkok és motorszivattyu segítségével a kertészet öntözésére.

## Természetes növény- és állatvilág:

A község területéből 144 kataszteri holdat erdő foglal el. Ezenkívül az Őreghegy és Csibehegy, valamint a Százlépcső D-DK részén vannak fás területek, amelyek azonban nem mondhatók erdőnek. A tulajdonképpeni erdő, amely a község határában 144 holdon a határnak D - DK részén egységes tömbben van és egységes összefüggő sávot alkot, a szomszédos Tengődi erdő néven ismert eddig tolnai erdőrésszel. Ez az erdő, mint természetes erdő már csak egy részét képezi, mert az erdő kitermelés miatt szükség volt a természetes pótlásra. Kezdetben ezt a természetes pótlást maga az erdő végezte, amelyniben a kivágott fák helyén sarj növényzetből történt az utánpótlás. Az erdőgazdálkodást védő törvények azonban kötelezték a tulajdonosokat, hogy metszerséges módon csemeték kinevelésével az erdőgazdaság utasításai szerint betelepítéssel gondoskodjanak az erdő fenntartásáról. Egyben ez szabályozza az erdővágásokat, amennyiben megmondja, hogy melyik részben, mely területen szabad vágást végezni, de kötelezi is, hogy azon a területen betelepítéssel pótolják a hiányokat. Az erdő fakitermelését a község tűzifaszükségletének ellátására fordították.

A tervszerű erdőgazdálkodás folytán ma már nagyobb mennyiségű bányafát is juttat a község erdeje, a szükséges helyekre.

Az erdő uralkodó fája a tölgy, ezenkívül akác, s részét és gyertyánfát is találunk. Ezeket az előbb említett célokra használják fel. É ület és bútorkészítésre nem használják fel. A fenyőfa csak igen kis, kb. 1/2 holdat kitevő területen van, amely inkább az erdő diszítését szolgálja, de ipari célokra nem használják.

A község területén sem szénégető, sem fűrésztelep nincsen.

Az erdős rész, mint természetes erdő semmiféle talajmegkötést nem végez, mivel a határnak nincsen olyan része, ahol erre szükség lenne. Talaja elsőrendű humuszos talaj, amely nem csak jó és egészséges fákat nevel, hanem igen gazdag és szép alj növényzet megélését is biztosítja. Ez az erdőnek a szépségét gazdagítja és fokozza.

Kora tavasszal, a hóvirág ébredésével megindul a tavaszi virágok sora. Követi az ibolya, a gyöngyvirág, harangvirág, stb. A fák aljában sok a páfrány. A virágokon kívül az eper és a gombák különfélesége is bőséggel megtalálható. Az ehető gombák közül a vargánya fordul elő nagyobb tömegben. Megtalálható még a csiperkegomba, kucsmagomba, szarvasgomba, azokon a helyeken, ahol pertéslegeltetés, makkoltatás van. A mérges gombák közül megtalálható a légyölő galóca, és a bolondgombák néven ismert

különféle más mérgező gombák.

Különleges jellemzőnővény a páfrány, a salamonpecsétje, és a sárga virágu vérehulló fecskefü. Az erdőben különféle gyógynövényeket is találunk. Így a hársfa, amelynek virágát teának szedik. Leggyakoribb és legjellemezőbb a bodza, amelynek a virágát, mint orvosságát adó növényt nagy mennyiségben szedik. A bodza mellett még gyakori a földi, vagy gyalogbodza, amelynek gyökerét használják orvosságnak.

Az erdő kisebb tisztásain kitűnő kaszálók vannak. Ezeken a kaszálókat jellemző mezei növények vannak. Az erdő vizes mocsaras részén megtaláljuk a tavaszi virágok közül a gulyahirt, a vízi liliomot, békalencsét és a sást. Az erdő bokrai között nagyon jellemző a kökény, amelynek virágszirmait orvosságnak szedik. Ezenkívül a som és a moggyoró.

A község területéből 322 kat. hold esik a rét és a kaszálók észére. Ezek nem összefüggő területeket alkotnak, hanem kisebb-nagyobb táblákban a község különböző részein vannak elszórva. A kaszálók és a rétek igen szép és gazdag, változatos színű mezei vadvirágokkal vannak tele. Nagy tömegben fordul elő a margaréta, szarkaláb, pipacs, nedvesebb helyen pedig a kék nefelejts, százsorszép teszi természetesen széppé a kaszálókat. Az erdőben található gyógynövényeken kívül a mezőn és legelőn előfordul sárgapipitér és a gyermekláncfü.

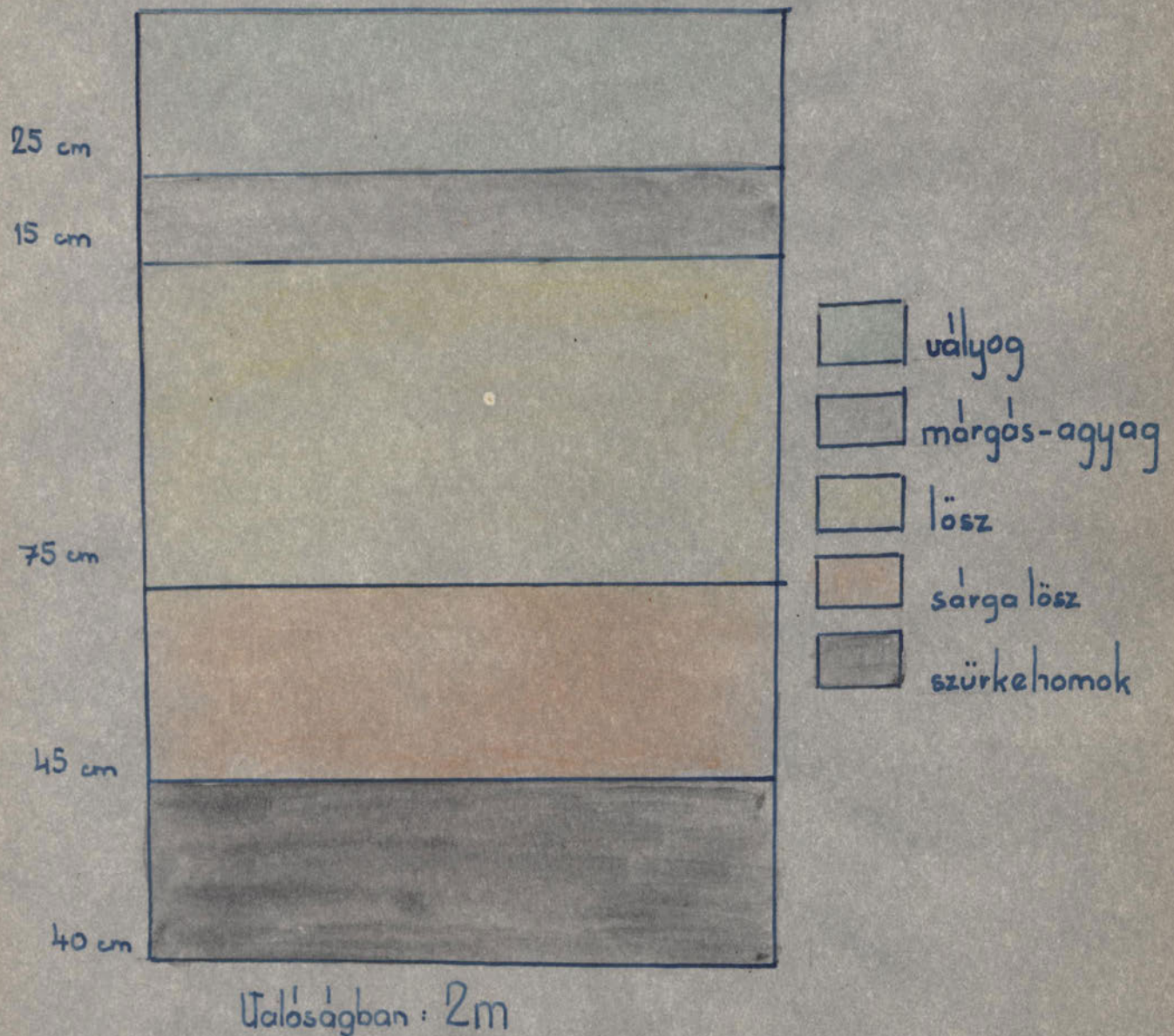
Az erdőben élő állatok közül megtalálhatók a szarvas, az őz és róka. Különösebb vérengző vadállata nincsen. A mezőn igen gyakori a mezei nyul, és a vetésekben igen nagy kárt tevő hörcsög, mezei egér. Ritkábban előforduló állatok a fogoly és a fácán.

Vadászatra az alkalom megvan, amennyiben az erdei állatok közül a szarvast és az őzet, a mezei állatok közül a nyulat elég gyakran megtalálhatjuk. Ezekre a vadászási időt a törvény szabja meg és így gondoskodás történik arról, hogy fennmaradásuk biztosítva legyen.

### Talajmegfigyelése.

A község területe 4196 katasztrális hold. Ebben 3085 holdon gabonane-műeket termelnek, 455 holdon rét és legelő, 144 holdon pedig erdő van. Ezeknek a talaja a rét, legelő és az erdő kivételével vasas vályogtalaj, amely termelésre igen alkalmas. Némely helyen a völgyek horhosaiban és a mezőre kivezető dülő utakon a lösz került felszínre. A dombok erdővel fedett részén a gazdag természetes trágyázás következtében lassan

# A talaj rétegződése.





humuszos talajjá alakult át.

Azokon a helyeken, ahol az erdőket kiirtották, és természetes talajnak használják fel, megmunkálás következtében ez a humuszos felső - még elég vékony - réteg, az alatta lévő vasas váloggyal összekeveredve, ma igen jó gabonaneműek és kapásnövények termelésére alkalmas talajjá alakult át. A rét és a legelők helyén, ahol a talajvíz többször feltört, mocsaras, üledékes föld van. A mocsaras részokről a víz elvezetése után egyes részeken gazdasági növényeket termelnek, de jelenleg ez a leggyengébb része a határnak. Mesterséges trágyázással igyekeznek a termőképességet fokozni. Nádas, mocsaras helyeken a nád és a vizenövényeken kívül gazdasági termelés nincsen, de a nádat évente átvágják és ipari célokra felhasználják.

A község földje elég gazdag és jól termő. A talaj termőképességét mesterséges uton pótolják, amennyiben istállótrágyázás és műtrágyázás folyik. Ezenkívül a belterjes gazdálkodás, a vetésforgó alkalmazásával olyan növényeket termelnek, amelyek azon a földön az előző évben elhasznált anyagokat pótolják. Így pl. a gabonaneműek után kapásnövényeket, a kapásnövények helyébe pedig takarmánynövényeket vetnek.

A község területén a háromnyomásos gazdálkodás még a 1900-as évek előtt megszűnt. Ma már minden talpalatnyi föld termőértéke ki van használva.

Az erdős területeken az erdő maga végzi el a talajjavítást. Itt az omszerű erdőgazdálkodással tartják meg és javítják állandóan a talaj termőképességét.

A tabi határ termőképessége jó, megállapítható ez a földek magas osztályba sorolásáról, a földek magas kataszteri tiszta jövedelméről is. Ezt a megállapítást alátámasztja az évenkénti átlagos jó termést meghaladó termés. A földek termékenységét még fokozza a faluban működő Állami Mezőgazdasági Gépállomás segítsége is. Miután a tagosítás folytán megszűntek a nadrágszíj parcellék, megfelelő terület állott a gépi megmunkálás rendelkezésére. A fejlett agrotechnikai módszerekkel dolgozó gépi művelés, a gépállomás agronómusainak állandó segítsége fokozza a föld termőképességét. Megmutatkozott ez főleg a község két szélén elterülő termelőszövetkezeti csoport földjein. Az egyénileg dolgozó parasztok is felismerték a fejlett mezőgazdaság előnyeit, és ezeket szintén alkalmazzák gazdálkodásukban. A községben elhelyezett hangos híradó állandóan segíti mezőgazdasági tanácsaival a mezőgazdasági munkáiban a parasztságot.



= Vasércanyag



= Humusz



= Löss

# Tab nagyközség talajtani térképe.



Az Öreghegy belső összetétele agyag, ezért lábánál téglagyár alakult. Ez a téglagyár öt hatalmas kemencével dolgozott, 300-400 munkást foglalkoztatott. Igen jelentős szerepet játszott a község életében. Nemcsak a község, hanem a járás, sőt a távolabb fekvő városok téglá és cserépszükségletét is fedezte. Legnagyobb részt vasuti szállítás útján, a Kaposvár-Siófoki vonalon került felhasználási helyére. 1927 évben a téglagyár leégett, és csak két kemencével tudta a termelést továbbfolytatni. Munkásait legnagyobb részét el kellett bocsátani. A község életére ez súlyos csapás volt, mert az elbocsátott munkások kénytelenek voltak a község területét elhagyni. 1928-1932 évi gazdasági válságmajdnem teljesen tönkretette a gyárat, amennyiben a legminimálisabb, kb. 25-30 munkást tudott csak foglalkoztatni. Ezzel a termeléssel csak a község szükségletét tudták biztosítani. 1945 után nagy lendülettel indult meg a termelés. Ma már 200 munkás dolgozik. Átlag égetés naponta 22000 db téglá, nyersen 40000 db téglát termelnek. Ezzel bekapcsolódnak a népgazdaság építésébe is, mert a termelt téglá nagyrészt Sztalinvárosba, Inotára, Komlóra és Budapestre szállítják.

A gyár fekvésére nézve, kedvező helyzetben van, mert közvetlenül a nyersanyagot kitermelő hely mellett fekszik, és a feldolgozott anyagot szintén a közvetlenül mellette fekvő vasútvonalon tudja továbbítani. Az agyag kiterelésének módja: felszíni kiterelés. Az agyagot az Öreghegy oldalából ásás, lapátolás útján csillék segítségével szállítják a feldolgozó helyre. A gyárat gőzgéppel hajtják, amelyhez a szükséges hajtó erőt, szenet, más vidékről kell ide szállítani.

Képek a téglagyárról :

III.

A lakóhely története.

Dunántul területén a kőkorszak emberének a nyomát eddig három helyen sikerült felkutatni. Ezek közül egyik hely Külső Somogyban van. Laczkó Dezső 1922 évben Ságvár környékén az ősember tüzhelyét fedezte fel. Jellemzőes eszközei között rénszarvasfogat is talált. Kétségtelen tehát, hogy ebben az időben a község környéke lakott hely volt.

Az újabb kőkorszak emberének települését több helyen, így a községet közvetlenül környező Tengőd és Kánya községekben sikerült felkutatni. A telepek fekvéséből meg lehetett állapítani, hogy az ősember rajai Tolna megyébeől, a Kapos és a község határában folyó Koppány völgyében nyomultak előre.

Valemynni kőkorszakbeli település helyét ki lehet mutatni a bronzkorszakban is. A környéken több kelta és római település nyomát fedezték fel, és több helyen tártak fel népvándorlás korabeli telepeket is. Így a község területén is találtak kisebb edényeket, és madár-csontokkal díszített urnákat, az adóhivatalnak 1927 évben történt építésekor.

Külső Somogy négy hosszanti völgye révén a Fejér megyei Sárrét felé nyult a táj. Aki ezeket a völgyeket bírta, azé volt a szabad út Somogyba. Azt látjuk, hogy a fejedelmi törzs a honfoglalás után azonnal rátette a kezét ezekre a völgyekre. A XI. században Árpád legidősebb fiának, Tarhosnak leszármazottjai voltak urai Külső Somogyban és így Tabnak is. A Koppány lázadás leverése után a király birtoka lett többek közt "Megyer", a községgel határos mai Bábonymegyer, a Ksikoppány völgyében.

A terület legnagyobb része azonban az Egyház kezére került. A legtekintélyesebb birtokosok a székesfehérvári és a veszprémi káptalan, a tihanyi és cannonhalmi apátságok, a dömösi pręostság, és székesfehérvári János lovagok voltak.

De nemcsak nekik voltak itt birtokaik, mások is rendelkeztek birtokkal. Erre utal az 1900-as évek elején <sup>Coala</sup> Uga pusztán a mélyszántások alkalmával előkerült téglatömeg, sok fegyver és pénz, valamint több edény. A téglakon a ciszterci rendnek egy rövidítése : M.O.R.S. Ebben az időben egy kocsira való ásatási emléket vittek fel a Nemzeti Múzeumnak, ugyancsak a Nemzeti Múzeumhoz került a fent említett urna emlék is.

A községről első adatunk a XIV. századból van. Egy 1320 évből származó irás szerint Thab néven szerepelt, a település a község mostani területétől északi irányban elterülő Uga puszta helyén volt. Ez a puszta

Mostani nevét hajdani földesuráról : Ugali-ról kapta. Az ő birtoka volt akkor Thab, jobbágy település. Urai az Ugaliak voltak. Legalább is az 1385 évből származó irások Thabot az Ugaliak birtoka gyanánt említik. A mohácsi vész után hamasrovan török kézre került a község. 1660 évből származik a következő irás, amely arról tesz említést, hogy a község a szigligeti vár tartozéka, de a régi virgázásnak induló község elpusztult, a települést körülvevő erdő is leégett és a közvetlen vidékről a teleülésnek a romjait is elhordták. Kő hiányában, a török uralom idején a község nehezen tudott újjáépülni. A törökudulás szörnyű pusztítást jellemzi az, hogy Külső Somogy területén a mohácsi vész előtt 230 falu volt, és ebből 175 elpusztult. A török kiűzése után a települni vágyó ember védtebb helyet keresett magának. A Kiskoppány völgyében, a patak két partján kezdett építkezni, a mai Öreghegy és Zsolnai hegy tövében.

1712 évből származnak a további írásos emlékek. Ez arról tesz említést, hogy a falu földesura a gyér lakosságot református vallásu magyarokkal igyekezett benépesíteni. A XVII. század végén és a XVIII. század elején a község birtokosa a Lengyel család volt, majd a Méray család kezébe került a község. 1716 évből származó irás szerint Méray nevű földesur tót telepéseket hozatott a községbe. Ennek emlékét őrzi a mai Tót utca elnevezés is. "Yilvánvaló ebben a falu határába nyíló utcában telepedtek le. A szájhagyomány szerint a tót telepések a magyarok mellett csak nehezen asszimilálódtak és nehezen lettek magyarokká. Erre utal az a hagyomány, hogy egy Stano nevű pap még az 1800-as évek végén is havonta háromszor tót nyelven prédikált a luteránus templomban a telepések leszármazottainak.

A község birtokosai gyakran változtak. A Méray család után a Léway majd a "yitray családok, majd a Felsőbüki Nagyok, a Baranayak, majd a Spiissichék kezére került a község. A földesuraknak érdekük volt, hogy a község lakossága szaporodjék, hisz a község földrajzi fekvése központá jelölte ki a falut.

A mai Öreghegygel szemben fekvő domboldalon, amikor már több lakóház is épült, 1759 évben felépítették a mai római katolikus templomot. Az általános tapasztalattól eltérően nem a templom körül körkörösén épült fel a község, hanem előbb csoportos település alakult ki, és a későbbi építkezések során alakultak ki az utcások.

A templomépítést követő időben, de 1780 évet megelőzően járt itten Dorfmeister németalföldi festő, aki a templom freskóit készítette. A XVIII. század tésképeiből alkothatunk magunknak képet a környék-

beli és így a községi viszonyokról is. A vidék még tele van várak, sáncok, kolostorok romjaival, de az ujjaalakuló let jelei kezdenek mutatkozni. A XVIII. század Tab életében is lendületet hoz a malmok építésével. Az eddig kizárólag mezei gazdálkodással foglalkozó jobbágy községben malmok épülnek. A két malom a község két bejáratánál épült fel. Szinte vonzotta magához a környék gabonáját.

Ettől az időtől kezdve a község képe kezd átalakulni, iparosok telepednek le, a lakosság száma folytonosan növekszik, és kezd kialakulni a kereskedelem is. A XIX. századból származó irások Tabot, mint bortermő vidéket említik.

1877 évben a község vasártartási jogot kap. A XIX. század utolsó negyedében Tab járási székhellyé fejlődik. Az 1880-as évekből már bírósági iratok vannak. A bíróság székhelye Tab. A járásbíróság régi épülete a mai bírósági épülettel szemben lévő hosszú földszintes épület volt. A mai bírósági épület a község áldozatkészségéből az 1880-as évek végén épült fel.

A századforduló végére a Karád székhelyű becslőjárás, adóhivatal is Tabra költözik és ugyanebben az időben kötcseről is Tabra hozták a közigazgatási járási székhelyt, a főbírói hivatalt is.

A XX. század első éveiben már járási székhellyé fejlődött, erős kisiparos réteggel ellátott, kereskedelmi központot találunk. A község kereskedelme eleinte a gabonakereskedelemmel lendült fel. Az egész környék ide hozta gabonáját, a mostani állomás mellett álló hatalmas raktárakba. A szájhagyomány szerint olyan kocsiforgalom volt piaci napokon, hogy az utteseten négyes sorokban is csak csendőrök segítségével is alig tudták a forgalmat lebonyolítani.

Az 1908-as évben épült meg a vasut vonal is. Ez bekötötte Tabot az eddig csak Kaposvárról Felsőmocsoládig kiépített vasuti hálózatba. Ebben az időben Mocsoládtól Siófokig épült ki a vasutvonal. A vasut építése maga után vonta az állomás mellett a téglagyár felépítését.

Az első világháború lendületesen fejlődő falut talált. A környező falvak tömegéből földrajzi fekvésénél, a piac számára rendelt központi helyzete segítette elő fejlődését. Jómódu iparos és kereskedő rétege alakult ki, akik a jómódu parasztsággal /: Nagygazdákkal :/ a régi jobbágyfalu életében a foglalkozásbeli elkülönülést viszik bele. Élesen elüt ettől a község szegényparasztságának, főleg a két puszta : Csaba és Ugaj, cselédeinek élete. Ez utóbbiak továbbra is élnek nyomoruságos életüket, több család egy szobában, közös konyhával. A téglagyár munkásai pedig a gyár körül épülő szerény házakban húzzák meg magukat. A grófi és bárói kastély lakói

a maguk külön főúri életüket élik, a környék hasonló mágnásaival és birtokukat vesztő, de a régi jómódot feledni nem akari dzsentrikkel. Ilyan társadalmi összetétel mellett érkezik el a háború vége, a forradalom és a tanácsköztársaság. Felismerik a változás kínálta lehetőségeket, a nép a jogait követeli. Orvos, adóhivatali tisztviselő, nyomdász, iparos és parasztemberek allanak az élre, és a cipészek kisipari termelészövetkezetébe tömörülnek. Az 1919 márciusától augusztusig tartó tanácsköztársaság a községben, főleg politikai munkát végzett.

Somogyi Ferenc elnöksége alatt álló direktórium hetenként kétszer tartott felvilágosító előadást, a mai szövetkezeti vendéglő helyén álló Nagykorona vendéglőben.

Az idő rövidsége miatt még ki nem fejlődő tanácsköztársaságnak az 1919 augusztusában bevonuló szegedi fehér különítmény vetett véget a községben. A Kmetty és társai fehérhírszerek vezetése alatt álló különítmény a siófoki fehér központnak volt a részlege. S

Somogyi Ferenc nyomdászt, a direktórium elnökét a piacnál, nyomdájával szemben az akácfa-ra akasztották fel. Kmetty személyesen végezte ki fehérkeztyűs kézzel, a forradalomban részt vevő, sőt az azt még helyeslő személyeket is. Ekkor végezték ki Fehér Bélát és családját, Székely Ignácot, Albert Mihályt, Dosler Adolfot, Mizerák Mihályt, Illés Jánost, Tóth Lajost, Dinkó Jánost, Libics Józsefet és dr. Fischer Albert karédi orvost. Többet szabadlábra helyeztek, azonban előbb 25 botütést mértek rájuk.

A vértanúk emlékét Somogyiék kivégzésének helyén elhelyezett emléktábla őrzi. A járásbírósa g börtönéből szállították a temető mellett lévő kivégzőhelyre a mártirokat. A halás utókor 1949 év óta ezt az utcát Mártírok utjának nevezte el.

A fehérterror elmulása után visszatért az élet a régi mederbe. Visszatértek az elmenekült földesurak, birtokosok, iparosok, és a kereskedők újból megnyitották üzleteiket. A parasztság ~~széleskörűen~~ termelni kezdett és a cselédek is éltek reménytelen sorsukat.

A forradalom földosztó reményességét lehetőtté a "agyatádi földreform, amely csupán a Foki völgyben juttatott házhelyet 50-60 családnak. A parasztek ragaszkodtak földjeikhez, pár holdjukhoz, a kölcsönök árveréssel fenyegető árnyakában, de nem hagyták ott földjüket. A környéken ipari munka nem kínálkozott, de a meglévő ipari munka területén is vigazatslan volt a helyzet. Ebben az időben égett le a tabi téglagyár, a munkások elvesztették egyetlen kenyérkereseti lehetőségüket. A gyár mindössze 25 munkást tartott meg.

A parasztság sorását csak az 1945 évi földreform változtatta meg. 1273 holdat osztottak fel, 220 család között. Fordulatot jelentett

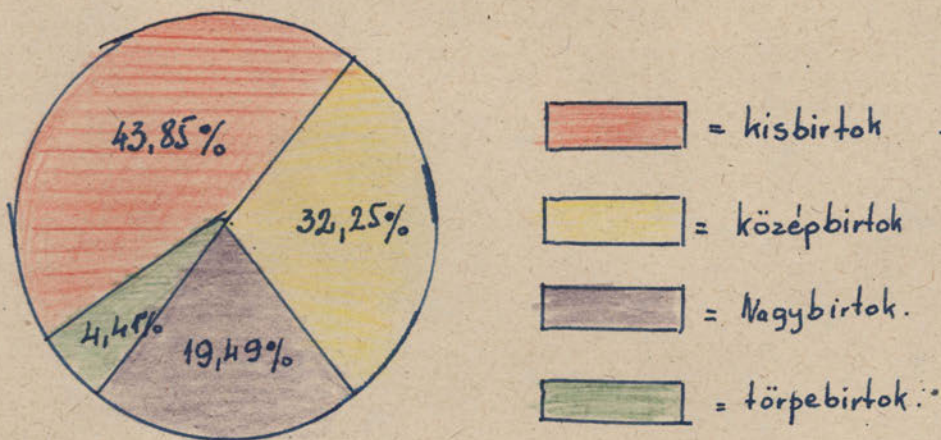
a régi cselédek életében a földtulajdont igazoló nemzetiszínű szegélyes telekkönyvi végzések kiosztása.

A község területének 4196 hold területe az alábbiak szerint oszlik meg :

szántó	kert	rét	szőlő	legelő	erdő	nádas	egyéb
3085	124	322	100	133	144	6	282

Az említett területből a két nagybirtokos kezén volt a szántó területből a felosztásra került 1273 hold terület. A zsirás parasztok kezén lévő földterület további 1000 holdat tett ki. Ebből is látható, hogy a község földterületének, több, mint fele néhány család kezén volt.

Az alábbi szemléltető statisztikai táblázat ~~szemben~~ mutatja ezt a tényt. A földbirtoknak közel 52 %-a kevés kiváltságosnak termelt.



1945 előtt 377 családnak volt a mezőgazdaság a főfoglalkozása, tehát családok számát tekintve, több, mint egynarmada. Ha pedig a lélekszám szerint nézzük, a lakósságnak több, mint felét teszik ki. Az előbbi részletezésből kitűnőleg a 377 család közül 23 család kezén volt a mezőgazdasági művelés alatt álló területnek közel 52 %-a. Ez nyomta rá a bélyegét a földműves lakosság életére, és mezőgazdasági termelésének minőségére.

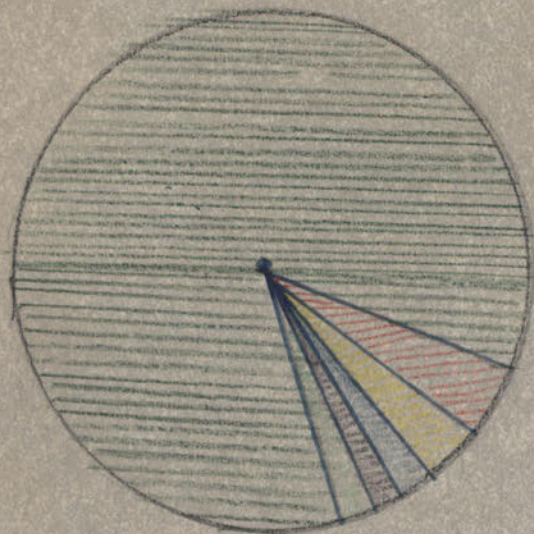
A földbirtok aránytalan elosztása miatt a parasztság zömének nem volt annyi földje, hogy a saját és családja szükségleteit abból fedezni tudta volna. Kénytelen volt munkát vállalni, akár a mezőgazdaságban, akár az iparban, vagy a kereskedelemben. Minthogy nagyszámú iparos és kereskedő volt a községben, a földszűke miatt más munkára kényszerülő parasztság a faluban kapott a jövedelmét kiegészítő alkalmi munkát.

Vagyoni és jövedelmi viszonyainál fogva a parasztság, ezek közül is a parasztság zömét kitevő zsélelér és cseléd réteg volt az, amely a népesség szaporodását növelte. Ritka a 2-3 gyermek a családban, az

egyikét nem is m.

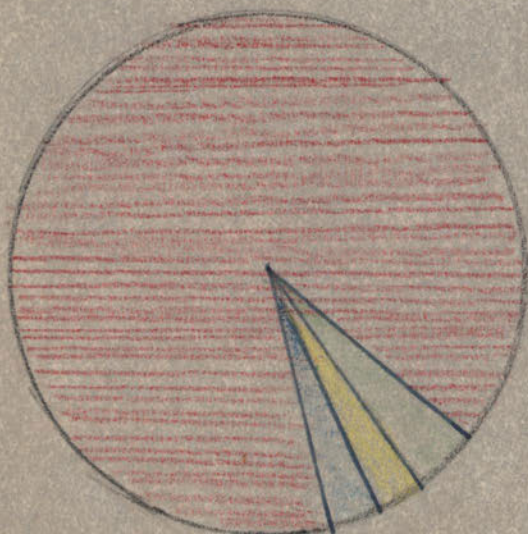


# TAB község nemzetiségi megoszlásának kimutatása.



- magyar
- német
- tót
- horvát
- szerb
- egyéb

1940.



- magyar
- német
- egyéb
- betelepített

1947

ismerték.

A gyárra, iparra és a kereskedelmi vállalkozásokra irányultsággal magas a község népsűrűsége, viszonyítva a község területéhez. A 4196 holdon 4815 személy él, a szaporodási százalék egyre növekszik. Bár a háború ebben komoly visszaesést okozott, a szaporodás ma már újból elérte a 20-22 százalékot.

A halálozási arányszám rokoatosan csökkent, az életkor emelkedik, így a természetes is növekszik. A falu fejlődésével, telepedésekkel és a természetes szaporodással a község lakossága évenként 120 fővel gyarapodott az utóbbi évtizedekben.

A sváb lakosságot a török kiűzése után főleg a német földbirtokosok hozták a községbe, részben a birtokosok parcellázása révén, mint földet vásárló középbirtokosok jelentkeztek a faluban. Eredeti életformájukat és szokásait nem vetették le és a háború utáni kitelepítésekkel mintegy 15 család 68 személlyel nagyta el a falut.

Cigánycsaládot ötöt-hatot találunk a faluban. Ők az erdők tövében vályog házakban laktak. A vagyonbiztonságnak nem voltak előnyei, 1945 után ezen a vonalon is gyökeres változás állott elő. Állandó foglalkozást vállaltak, a község szociális gondoskodása következtében szociálmunkásokhoz jutottak. Ma ruvarozással, községi pasztorkodással foglalkoznak, valamint erdei munkások.

#### IV.

##### Gazdasági élet földrajza.

A szántóföldi termelés adja a mezőgazdasági termelés jellemzőjét. 1945 előtt a buza-rozs és tengeri termelése dominált. Ebből annyit termelt a község, amennyi a lakosság ellátására elegendő volt, sőt kivitelre is jutott belőle. Burgonya, arpa és zab termelése éppen a szükségletet fedezte, ebből a község más területre volt utalva.

A szocialista mezőgazdálkodásra való áttérés után a tervszerű gazdálkodás a szokásos terményeken kívül cukorrépa, dohány, napraforgó, gyapot és egyéb olajos magvú ipari növények termelésére helyezték a súlyt. Különösen jelentős az új ipari növények sorában a gyapot, ami ezen a területen korábban ismeretlen volt, és annak termelését csak az újabb időben fejlődő mezőgazdasági módszerekkel valóították meg.

Belterjes mezőgazdálkodást folytat a falusi lakosság. Az egyéni gazdálkodók a régi módszerekkel szűk egyéni parcelláikon folytatják a régóta megszokott gazdálkodási módot.

A község területén alakult 2 termelészövetkezeti csoport az okszerű mezőgazdálkodást rolytatja, aröld gépi erővel való megmunkálása, valamint a fejlett agrotechnikai eljárások alkalmazásával. Különösen megemlítendő ezek közül a kereszt soros vetések módszere, amellyek a holdankénti átlagtermeés emelhető.

A termést régebben különféle hajtó erővel mozgatott cséplőgépek csé- pelték el. Most villany áram hajtja a gépeket, új módszerek könnyítet- ték a cséplés nehéz munkáját és gyorsítják meg a betakarítást.

Az állam részére beadott mennyiségen felül maradó terménykészletet a gazdák a a termelészövetkezetk a hetenkint 2 alkalommal tartott heti piaci napokon és a negyedévenként tartott vásárokon értékesi- tik.

Az állam részére begyűjtött mennyiségeket a községben tárolják, és a helybeni termelésre és fogyasztásra dolgozó állami malomppar dol- gozza azt fel.

Kertészettel is foglalkoznak a község natárában, a két termelészö- vetkezeti csoportnak van kb. 12 holdat kitevő kertészete, az egyik- oár kezdetleges, öntözési móddal termel.

A gyümölcs kertészet, valamint a szőlőművelés, csupán az egyéni tu- lajdonosok kisebb területein rolyik. A kertészet a község lakosságát tudja ellátni, kivételre nem marad. A gyümölcs és szőlő termelés pedig éppen csak ki tudja elégíteni a szükségletet, felesleg nincsen, in- kább niány áll renn.

A község állattenyésztése 1942 évig állandó rokozatos rejlődést mu- tatott. Azonban a háborus veszteségek az állatállományban rendkívü- li károkat okoztak. Szemléltetően mutatja ezt az alábbi táblázatos kimutatás :

Állatállomány.	1944	1947.	Háborús veszteség.
Szarvasmarha	1223	348	875
lő	850	221	629
sertés	1635	927	708
juh.	710	75	635
kecske.	16	6	10

Legeltetése állattenyésztésről nem beszélhetünk, A szarvasmarhák idő- szakos legeltetéséről, valamint as sertések csordára hajtásán kívül más állattenyésztési mód nincsen.

Az állattenyésztés által adott ipari termékek feldolgozására helyben semmiféle ipar nincsen. A nyersanyagokat összegyűjtik és időnkint a feldolgozó ipar részére messzebb eső városokba szállítják el.

Külön baromfitenyésztés a faluban nincsen, méhészkéssel egyes magánszemélyek mellékkeresetként foglalkoznak.

A község állattenyésztése 1942 évig fokozatos javulást mutatott, a háború következtében azonban átmeneti csökkenés állott be. A helyzet azonban most már javulóban van.

Az állatok értékesítése a hetente kétszer tartott sertéspiacon, a lovak és szarvasmarhák értékesítése az évente három ízben tartott országos állatvásárokon, a környező községek állatvásárain, Budapestről és az ország nem mezőgazdasági vidékeiről, vállalataitól idejövő felvásárlók vásárlásain keresztül történik.

Haltenyséztéssel a múltban próbálkoztak. Ez a mezőgazdasági ág folytatása azonban a Balaton közelsége miatt abban maradt. A község szívesebben fogyasztja a Balatonról ideszállított, változatos halfajtákat, mint a halastóban tenyésztett jellegzetes ízű halakat.

#### Erdészet :

Az előbb közölt kimutatás arra utalt, hogy a község területéből 144 hold az erdőterület. Ez az erdőterület korábban az erdőbirokosságba tömörült egyéni gazdák birtokában volt, ma állami kezelés alatt áll. Ez az erdőterület azonban a községnek az évi faszükségletét sem tudja biztosítani. Sem ipari, sem tüzelőfa szükséglet kellően biztosítva nincsen, a község mindkettőből behozatalra szorul.

Fa hiányában faipar, fafeldolgozó ipar nem fejlődhetett ki, sem veszszőt felhasználó háziipar. Az erdei termékek tervszerű gyűjtését is csak az utóbbi években kezdték meg. A szövetkezet kezelésében gyógynövénygyűjtő telepet is létesítettek, azonban az erdei termékek és a gyógynövény is csak a környező erdőkben található. Ezek az erdők azonban más község határához tartoznak, csupán mellékkeresetet biztosítanak a falu lakosságának.

Megemlítésre kívánkozik az ehető erdei gombák, ezek között is a vargánya gombának a gyűjtése, a gombákat a falusi lakosság a heti piacokon értékesíti.

## Közlekedés, szállítás.

Tab község fejlődését az indította meg, hogy kedvező földrajzi helyzetben volt, az utak iránya és találkozási központja tette.

Észak-déli irányban húzódik az utvonal a Balatontól Kaposvár felé, a Délkelet felől betorkolló ut pedig Tolnát köti össze Somoggyal. A Nyugat felől vonuló ut pedig a Balatonnak egy másik vidékét kapcsolja be az előbb említett Észak-déli irányú utvonalba.

Az észak-déli irányú uttal párhuzamosan fut a Kaposvár-Siófoki vasutvonal, ez a vasut Tabot bekapcsolja az ország gazdasági vérkeringésébe.

Az utak voltak régen a szállítás legfőbb alapjai, majd az 1908-as években megépülő vasut nagy terhet vett le a közúti szállításról. Az idősebb emberek elbeszéléséből tudunk arról, hogy a vasut megépítése előtt a tehetősebbek lovaskocsin, míg a kevésbé tehetősek gyalog mentek pl. Siófokra, amely hely Budapestel kötötte össze a falut, és a másik szomszédos járási székhelyre, Enyingre.

A második háborun után erősen fejlődik a személyszállítás autóbuszokon. A járás falvainak lakosait - más közlekedési eszköz hiányában - autóbusz járatok hozzák a járási székhelyre, Tabra, ezzel államunk megteremtette az egészséges fejlődés alapjait a járási székhely és a falvak között.

Míg a két háboru közötti időben a személy és áru szállítás legnagyobb mértékben a vasuton történt, a fokozódott személy és áruszállításnak egyre nagyobb részét vállalja át a gépkocsi. A gépkocsi nem lévén pályához kötve, a legtávolabb eső falut is eléri, annak termését és felesleges áruját a feldolgozó helyre tudja vinni, viszont ebbe a faluba rövid idő alatt el tudja szállítani az ipar termékeit.

A község, de maga a járás is tulnyomóan mezőgazdasági jellegű. Ez a jelleg megmutatkozik a szállított cikkek minőségén is. Az elszállítás tulnyomó részben mezőgazdasági terményekből történik, míg a behozatal az ipar termékeit juttatja el a faluba.

Az egyre nagyobb tért hódító gépkocsi közlekedés megkívánja az utak állapotának javítását, főleg azonban egy új, az eddiginél rövidebb utvonal építését a Balatonparthoz. Erre a lehetőség meg is van, a Foki völgyön keresztül, Lullán áthaladó ut, amely a Balatonhoz akár Balatonkilitin, akár Balatonendrédén keresztül érne ki, majdnem 10 km távolsággal rövidítené le a távolságot, és időben is megrövidítené a forgalmat.


TAB nagyközség határa

TAB-i járás területe.

TAB közlekedési lehetőségei.



Jelmagyarázat:

 = Tabi-járas területe

 = Balatoni műút.

 = Kövesút

 = Földút

 = Autóbuszjárat

 = Vasút.

V.

Kulturális élet.

Tab község kulturális életét a lakosság összetételéből adódó kettős-ség jellemezte a múltban. A falu kulturális központja a kaszinó volt, ide csak az "uri" réteg: birtokosok, orvosok, ügyvédek, tisztviselők, tanítók, és a kereskedők közül a módosabbak juthattak be. Saját könyvtára volt, amelyet Fáy András 622 könyvel alapított meg. A kulturális élet azonban nem annyira a könyvek olvasásában, mint inkább a kártyázásban, mulatozásban, bálozásban merült ki.

Az iparosság kívül maradván a kaszinó kapuin, saját maga gondoskodott kulturális szükségleteinek kielégítésén. Iparoskört szerveztek, ebben otthon érezték magukat, színelőadásokat rendeztek, könyvtárat tartottak fenn, és természetesen szakmai gondjaikat is itt beszélték meg.

A lakosság paraszti rétegének az előbbiekhöz hasonló szervezett kulturális élete nem volt, magára hagyatva használta ki azokat a lehetőségeket, amelyet a téli hónapokban vendégszereplésre érkező vidéki színházak, vagy hetenkint a mozi előadása nyújtott számára.

A kaszinó és az Iparoskör könyvtárain kívül volt még egy magánkönyvtár is a faluban, amely a könyvtárban bőven található ponyvairodalommal többet ártott a közszellem kialakításában, mint amennyi hasznot nyújtott néhány irodalmi értékű, jó könyvével.

Kulturház a községben nem volt, egységes, a lakosság minden rétegét érdeklődővé tevő kulturális élet nem is alakulhatott ki.

A múlt század hetvenes éveiben "Tab" cím alatt, egy helybeli ügyvéd szerkesztésében hetilap jelent meg, amely azonban inkább a község társadalmi életéből közölt cikkeket és néha méltatást az irodalom fejlődéséről. Ez a lap nem volt hosszúéletű, és az érdektelenséget mi sem bizonyítja jobban, mint az, hogy megszűnése után kísérlet sem történt a lap felélesztésére.

A község mai kulturális életét az egyik régi vendéglőben létesített kulturterem, Népkönyvtár, szakszervezetek működése, a vállalati, szövetkezeti, községi kulturgárdák, táncsoportok működése van hivatva kielégíteni. A népművelés szervei, a kulturgárdák, táncsoportok jelentős szerepet töltenek be, és igyekeznek a kulturális élet fejlesztéséből a részüket kivenni.

A helybeli villanytelep megszüntetése és a községnek bekapcsolása az országos villamoshálózatba, a rádióhallgatás terén komoly változást ho-

zott létre. A háboru utáni években a rádió hallgatóknak 341-es száma a vezetékes rádió bevezetésével megnövekedett, majdnem minden háznál terjeszti ma már a kulturát a rádió.

A rendszeres iskolai oktatásról első ízben 1720-as évből vannak emlékeink. A mai Csaba pusztá helyén leteleedett evangélikus vallású parasztok iskolát tartottak fenn. Ez az iskola 1740 évig zavartalanul működött. Ekkor azonban - mivel veszprémi papi birtok volt a község többsége - a veszprémi püspök Marcaliba idézteti a tabi evangélikus gyülekezet elöljáróit és megtiltja, hogy "hitüket valló" tanítókat tarthassanak. Parancsának érvényt is szerez, 1745 évben "Reguli János oskolamestert" elűzi állásából. Az 1800-as évek elején már működik a katolikus iskola is, majd 1940-ben a református iskola is megnyílik. Vannak azonban adatok arra is, hogy a katolikusok iskolája a templom építésével egyidőben szünetel meg, azaz 1750 évben már működik, írásos emlékek hiányában, úgy látszik, nem rendszeresen. 1932 évben nyitotta meg kapuit a tabi nyilvánosjogú koedukációs magán polgári iskola, amely 1938 évben községi polgári iskola lett. Ilyen iskolai helyzetet talált az 1948-mévben bekövetkezett iskolaállamosítás.

Írásos emlékek szerint 110 gyermeket zsúfoltak össze egy tanterembe, egy oskolamester vezetése alatt, az 1800-as években. A háboru előtti állapot szerint a három hitfelekezet által fenntartott iskolákban 7 tanerő tanított 16 osztályt. Azelemi iskolákban a tanítást elvégző nevelők végezték az oktatást az ipari iskolában is. A polgári iskolában 4 tanár tanított 4 osztályban, és az elemi iskolának 3 tanítója segített az oktatásban.

Az állami általános iskolában az oktatást ma 17 osztályban 20 tanerő látja el. Figyelembevételre azt, hogy 1953/54 tanévben megnyílt gimnáziumban az oktatást is ez a létszám látja el, a meglévő tanerőlétszám a tanulólétszámhoz képest kevés.

Az analfabétizmusról utolsó emlékeink 1930 évből vannak, amikor a megejtett népszámlálás alkalmával 1 férfi és 1 nő nem tudott írni és olvasni.

A községben ma már bölcsőde is működik, a régi kaszinó zaját a gyermekek vidám hangja váltotta fel. A jövő emberének nevelésében komoly helyet foglal el a két ovónővel működő étkeztetési napköziotthon.

Ugyanakkor segíti az iskolai nevelést a két nevelő felügyelete alatt működő étkeztetési tanulószoba, ahol a dolgozók tanuló gyermekei kellő felügyelet mellett tanulhatnak és fejlődhetnek.



Az ötéves terv során a község sokat fejlődött. Elsősorban rá kell mutatni a gépállomás megalakulására és kifejlesztésére. Új épületek emelkedtek a falu északi végén, gépszínek, javítóműhelyek, központi épületek. Jelentős állomást jelentett ez a falu szocialista átalakításában, a mezőgazdasági munkák megjavításában és megkönnyítésében. A gépállomás dolgozói részére most épülnek a családi lakóházak, a dolgozók életszínvonalának emelése során.

Nagy lépést jelentett az Egészségház létrehozása. Egy épületben, a gyógyulást kereső tömegeknek ad gyógykezelést, a legkülönbözőbb betegségek ellen. Különösen kiemelkedő az Egészségház munkájában a tüdőbeteg gondozó működése. Ennek a munkának a kiszélesítése hozta felszínre azt, hogy ez a betegség a járásban mennyire elterjedt. Míg 1945 évben 20 nyílt fertőző megtegedettet tartottak nyilván, addig 1952 évben 257 beteget derítettek fel a rendszeres szűrővizsgálattal. A vizsgálatok bevonták a gyógykezelésbe azokat, akiknek eddig nem volt módjuk betegség esetén magukat gyógykezeltetni. Az ötéves terv keretében kapott mozit az iskola is, a tanulóifjúság a fiatalság helyes nevelését elősegítő filmeket nézhet meg ingyenesen.

Az életszínvonal emelése során folyik és hamarosan befejeződik annak a nagy háztömbnek az építése, amely az eddig meglehetősen mostoha körülmények között élő gyárimunkásságnak lesz az otthona.

A község lakossága régen szülés esetén minden orvosi segítség nélkül volt, majd később a kaposvári kórházra volt utalva. Folyik és ebben az évben befejeződik a szülőotthon és az ezzel épített szülészorosvoslakás építése is.

Ezek a kiragadott példák is mutatják az államnak a dolgozókról való fokozott gondoskodását.

#### Néprajz:

A község lakosságának tagozódását követi a lakóházak építése és berendezése is. A falu szélső részein épültek fel a tipikus paraszti házak. A házak az utcára merőlegesen épültek és két részből állnak. Az utcai szoba, ezután az udvarról bejárattal rendelkező konyha, amelyben nyitott kéménnyel van a kemence és a tűzhely. Egyébként ezt a konyhát hideg konyhának is nevezik, mert csak nyáron vannak benne. A konyhából nyílik a hátsó szoba, amelyet télen konyhának is használnak. A ház végébe van beépítve a kamra, majd az istálló. A ház hosszában a szobák és a konyha előtt folyosó található, ezt a községben "gang"-nak nevezik, ez teljesen nyitott, többnyire oszloppal. A házat a hozzátartozó telekkel és virágos kerttel együtt kerítik.

tés vesszi körül, ez az ugynevezett belső udvar. Ezután a szérüskert következik, amelyik mindenik háznál szabadon áll. A kerítés anyaga eredtileg léc, amelyet azonban a folyamatos pusztulás miatt dróttal helyettesítenek. A ház építkezési anyaga a régi házaknál a tőmátfal és vályog, amelyet a helyszínen állítanak elő. Ezt a szomszédokkal közösen készítik el, és egy hozzáértő ember vezetésével használják fel a fal felhuzására. A tetőfedésre szalmát - zsuppot - használták. Nádfedeles ház ritkábban fordul elő.

A lakószobák földesek. Az előbb említett utcai, vagy "első" szoba egyuttal a vendég szoba is, amelyet csak ritkább rokon érkezésekor, látogatásnál, vagy jelesebb ünnepeken használnak. A szoba egyik sarkába beépített tűzhely van, a másik sarokban pedig az asztal van, az asztal körül pedig az L alakban beépített padot találjuk. Az ablak előtt - a két ablak között - helyezik el a szekrényt, amit sublótnak neveznek, az ablak mellett a két sarokban pedig az ágyak vannak. A sublót kihuzható fiókjában helyezik el ruhákat.

A nyári konyhában a kemencével egybeépített nyitott kéményű tűzhely van. A falakon felfüggesztett edényeket találunk.

A hátsó szoba, amely tél idején a konyhát és a háló szobát képviseli, főzésre és állandó ottartózkodásra van berendezve. Ezután következik a kamra, ahol a földmunkával kapcsolatos szerszámokat tartják. Innen van feljárás a padlásra is.

A ház az istállóval folytatódik, két részben nyitható ajtón lehet bejutni. Az istállónak kis ablaka van. Rendszerint 1 pár ló és néhány tehén befogadására elegendő. Az istálló után következik a pajta, ahol a nagyobb mezőgazdasági eszközök és az állatok takarmánya van elhelyezve. A konyhaajtóval szemben, az udvaron foglal helyet a gémeskut. A kut mögött a házzal párhuzamosan, az utca résztől a pajtavégéig a veteményeskert húzódik.

Ezek végében van a szérüskert a széna és szalmakazlakkal.

Ettől a háztípustól különböznek a község belsejében a kereskedők, iparosok, tisztviselők részére épített lakóházak. Ezek az utcáig vannak kiépítve, és többnyire üzlethelyiséggel. Építési anyaguk kő, fedésük pala, cserép, 1-2 szoba mellékhelyiségekkel a berendezés.

Építésre méltók az újabban épített lakóházak, ezek a jellegzetes parasztházaknak és a modernebb házaknak az építési elemeit egyesítik. Külsőleg emlékeztetnek a parasztházakra, belül azonban a modernebb házak elrendezését követik.

A községben több régi szokással találkozunk. Ujévi szokások : a lencsefőzés. Lencsét azért főznek, mert akkor egész évben sok apré pénzünk lesz. Malecevés : az ujesztendő első napján fiatal malacot esznek, mert akkor az ujévben " beturja a szerencsét ". Uj év reggelén az ismerősök jókívánságokkal halmozzák el egymást. Arra azonban vigyázni kell, hogy asszony, vagy lány, tehát nőszemély ne legyen a kívánók között, mert akkor nem lesz szerencse. Ujév reggelén kéményseprőnek ~~székák~~ öltöznek a fiatalok, vagy bekenik arcukat korommal : a tanulság : a kéményseprő szerencsét hoz.

Disznótóri szokás : a nyársdugás. A fiatal legények, suhancok a disznóölést végző házhoz mennek. Nyársat vizsnek magukkal, azt bedugják az ajtón. A háziasszony aztán arra kostolót akaszt.

Karácsonyi szokások : betlehem járás. Karácsony előtt néhány héttel a gyermekek maguk készítette tornyos házikóval házról-házra járnak. Kérdik, lehet-e bevinni a betlehemet ? Amikor bekerültek, versekkel és énekkel elmondják a karácsony történetét.

Lucaszékfonás : Luca napján a lányok megkezdik egy széknak a fonását. Ennek a széknak Karácsony estére készen kell lennie, Karácsony este elviszik a misére, és azon ülve megjelenik előttük jövődöbelijük arcképe.

Andrásnapi büjtökés : a lányok Andrásnapján nem esznek semmit, mert egész napi büjtölés után éjjélkor meglátják jövődöbelijüket.

Kántálás : a gyermek és fiatalok Karácsony este házról házra járnak és énekelnek. A háziasszonytól almát és diót kapnak.

Ólomöntés : karácsonyi mise után ólmot öntenek. A felolvasatott ólmot a vízbeöntik, a leülő ólom különféle alakot vesz fel. Ebből akarják a lányok jövődöbelijük foglalkozását megtudni.

Korbácsolás : aprószentek reggelén a gyermekek elmennek az ismerősökhöz. A megkorbácsolt abban az évben szorgalmas és egészséges lesz. Szüretkor találkozunk a szüreti mulatsági felvonulással. Szekereken vonulnak fel, különbözőmasszát öltötenek, kovács üllőn vasat kalapálnak, és foglalkozásokat mutatnak be. Felvonulás közben meghívják a község lakosságát a szüreti bálra.

Kiegészítik a népszokásokat a közmondások, népies szólások. Ilyenek : a somogyi rosseb, ; téli csikó, nyári menyasszony egyse jó ; készül, mint a Luca széke ; Vince, csorog a pince ; Mátyás napján, farsng farkán csuszik a szán ;

Babonák : halottak hetében nem szabad sem mosni, sem babot főzni.

Amíg a kisgyerek 6 hetes nem lesz, nem szabad az olvasót elővenni, mert akkor a gyermek meghal. A babát nem szabad megcsókolni, mert nem

tanul meg járni.

A nép nem jutott régebben orvoshoz, a maga tudására és erejére volt utalva betegség esetén. Innen származnak az alábbi gyógyító eljárások : seb megérleléséhez utilaput, kövirózsalevelet, paradicsomot, kovásat, lenmagkását használnak. Fogfájásnál kutyatej-fű fehér nedve hatásos fájdalom elállító szer. Torokfájásnál száritott kenyérhéjat durván megrágva hirtelen lenyelnek, ez a gennyet a torokról leviszi. Álmatlanság ellen máklevet használnak.

Népművészettel a Faragó család foglalkozott régebben, ma pedig a két Bognár testvér. Az egyik szinte művészi faragásokat végez, díjakat nyert művészetével, országos és külföldi megrendeléseket kapott. Alkotásaiból néhányat az alább mellékelt fénykép tartalmaz.



1862 évben született a ma is élő Lőrincz bácsi. Ő a falu legöregebb embere. Ha valaki felkeresi, szívesen mond el olyan történeteket, amelyeket ő annak idején nagyapjától hallott, tehát azok igazak is. Ezek az elbeszélések témájukat a betyárvilágból merítik, és főleg Patkó Bandi és Somogyi Józsefi a szereplők.

1862 évben a tabi katolikus plébános Razga Lajos volt. Egy este éppen vacsoránál ült, amikor megjelent Patkó Bandi és több társa. Megkötötték a plébános kezét és kényszerítették arra, hogy nézze végig, amíg ők is megvacsoráznak. Majd utána elvették tőle a 49 forint 60 krajcárt pénzt. Majd befogták a pap két szép lovát a hintóba. Innen elmentek a Flórián szoborhoz és onnan is kivetették a plébánossal a pénzt. Majd a pénzel és a hintóval elvágattak. A pénz egy részét az ugaji kocsmában mulatták el, a másik részét pedig a későbbi elbeszélésben szereplő Nagyfába dugták el. Az ugaji kocsmában az elbeszélés szerint ezt énekelték : az ugaji csár-

dában jecet ég a lámpában .... az is olyan lassan ég, Patkó Bandi a vendég... az ugaji csárdában, jecet ég a lámpában....

Lőrincz bácsi elbeszélésének hitelességét alátámasztja a katolikus plébánia könyvébe 1962 évből származó bejegyzés is, amely az előbb elmondottakkal azonosan mondja el a plébános "kirablását".

Somogyi Jóska és Patkó Bandi jóbarátok voltak. Az alábbi elbeszélés is mutatja, hogy mennyire a nép barátai voltak a betyárok és tetteiket többnyire a segítség szelleme irányította :

Lőrincz bácsi szerint :

Somogyi Józsi a pandurok bokalövésével megsebesítették és így tudták elfogni. Elfogása után a kaposvári börtönbe szállították. A falu szegényei segítették Józsi és a börtönbe juttatták neki cipőt. A cipóba belesütötték az üdvözlőket és a híradásokat. Józsi meg a börtönből küldött üdvözlőket és azoknak, akik segítették őt, halála előtt üzenetet küldött. Azt üzente, hogy nézzék meg az erdei Nagyfát, ott majd találnak valamit. Amikor az erdei Nagyfát megnézték, teméntelen sok kincset találtak ott. Ebből a kincsből a szabadon lévő betyárok osztottak a szegény népnek, többek között Lőrincz bácsi öregapja is kapott ebből a kincsből.

Lőrincz bácsi öregapja szegény ember volt. Talált az erdőben egy " mézesfát ". Az irigyei azonban ellopták az őt megillető mézet. Egy izben panaszkodott Somogyi Jóskának. Ettől az időtől kezdve a betyárok őrizték a fát, nem is vezett el többet onnan méz...

- - - - -  
- - - - -  
- - - - -  
- - - - -  
- - - - -

A monográfia elkészítésénél felhasználtam :

- 1./ A katolikus plébánia könyveit.
- 2./ Az evangélikus egyházközség könyveit.
- 3./ Kogutowitz Károly : Külső Somogy című könyvét.
- 4./ Tab község kataszteri birtokiveit.
- 5./ Hivatalok vezetőin keresztül a hivatalok irattárát.
- 6./ A falu öregjeit.

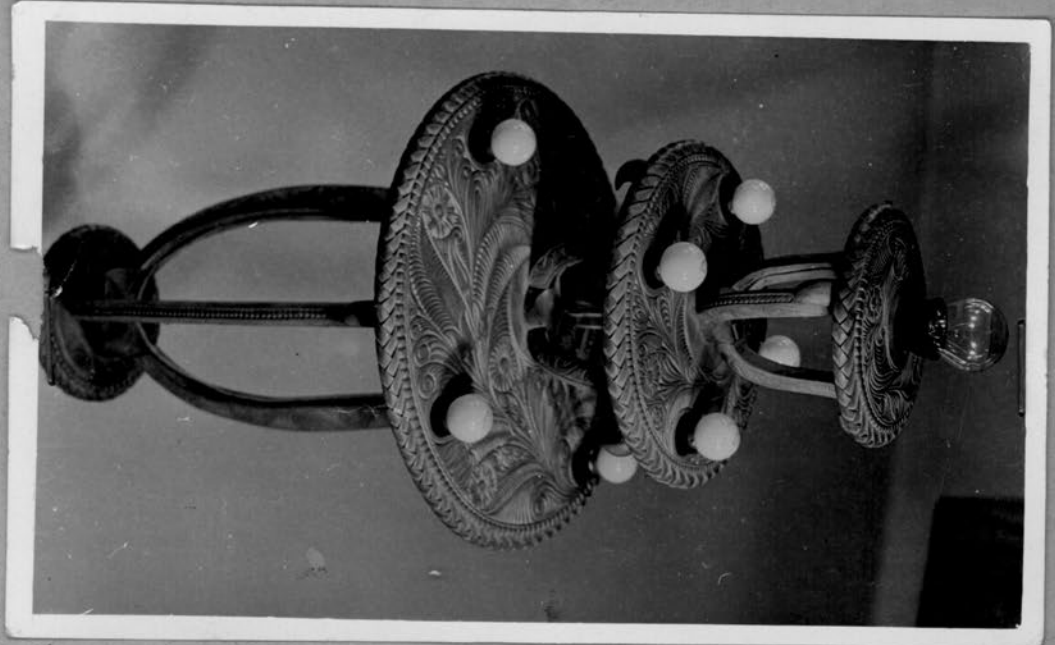
MA-175

4



A j z e r t I l o n a Tab-i csipkekészítő.  
 -----  
 Munkája állandó fejlődést mutat,  
 folytatója az országos híri end-  
 rődi csipkének.

5



1



2



3



N a g y F e r e n c T a b - i n é p m ű v é s z .

Munkáival, alkotásaival, nagy elismerést érdemelt ki a Sz. U.-ban tavasz folyamán megrendezett népművészeti kiállításon, valamint a Megyei népművészeti kiállításon is kaposváron.