

GYŰJTŐ: GYŐRI UILMOS

GYŰJTÉS IDEJE: 1984.

TART.: SEPRIKÖTÉS

---

5 lap, 45 fto - duplum!

FŐLORDSÁGI MUTATÓ: POTONY

SÁK MUTATÓ: XV. A.

PAPÍRIPARI VÁLLALAT



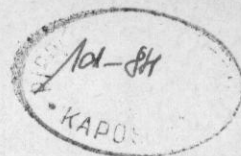
KISKUNHALASI GYÁRA

LELTÁRON'S

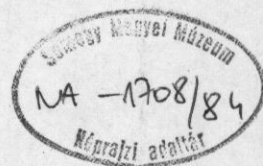
ÁTVEVETVE A NA-101/84 - A TETEHE ALÓL.

S E P R Ü K Ö T É S

/Cirokseprü/



Adatközlő: V u c s e t a P á l  
Potony, Petőfi Sándor u. 114.



Jegyezte és  
fotózta: G y ő r i V i l m o s  
Barcs, Petőfi Sándor u. 4.

- o -

Az adatközlő délszláv származású, így fel lehetett jegyezni az elnevezések horvát nyelvű megfelelőjét.

seprü	-	metla
nyél	-	držlo
fej	-	glava
cirok	-	serak /szerak/
szakál	-	brada
mag	-	sjeme
kéve	-	snop /sznop/
kis kéve	-	snopičak
nyél mellé	-	kraj držla
belső takarás	-	nutrašnji pokrivač
külső takarás	-	vanjski pokrivač
váll	-	rame
kötés	-	pletenje
varrás	-	švelo



## Bevezetés

A délsomogyi horvát községekben ősi foglalkozás a seprükötés. A téli mezőgazdasági "pihenő időben" jövedelmező elfoglaltságot jelent napjainkban is.

A seprükötéshez szükséges eszközöket, gépeket általában házilag, esetleg valamelyik hozzáértő ismerős segítségével, sok leleménnyel készítették.

A seprü és a hozzávalók készítésében -az adatközlőm esetében- résztvesz az egész család. A seprünyelet a fiu készíti, a fej kötését az apa, az átvarrását az anya végzi. A cirok vetésénél, gondozásánál, aratásnál és az előkészítő munkáknál is jellemző a munkamegosztás. Van kifejezetten "férfi" és "női" munka. Érdekes volt, amikor Pali bácsit megkérdeztem, hogy tudna-e söprüt átvarrni, huncutul rámkacsintott és azt felelte: "Ja neznam šiti!" /Én nem tudok varrni./

A cirokseprü fő részei a fej és a nyél.

A nyelet régebben megfelelő átmérőjű az erdön vágott botfából készítették, de már jó ideje deszkából, négyzetalakúra fűrészelt léceket -erre a célra készített marógépenn munkálnak meg hengeralakúra.

A seprühöz szükséges cirokot a család saját kertjében, földrészén termesztik. Közlésük szerint régebben a kukoricaföld szélére vetették.

A cirokmagot májusban vetik, augusztusban-szeptemberben aratják. Amióta hatásos gyomirtószert lehet kapni nem sok gondozást igényel. Két fajtáját ismerik a ciroknak: a visoki serak /magas cirok/ és a niski serak /alacsony/. Más megnevezésüket nem tudták közölni. Az előbbi 2 méter, az utóbbi 90 cm körüli magasságra nő. Az alacsony növényt kedvelik, mert könnyebb megmunkálni. Aratásnál a szakált levágják sarlóval, ugyanakkor a szárát egyszerűen letapossák. Ilyenkor már száraz és könnyen törik. Később beleszántják a földbe. A szakált kis kékébe kötik, szelős helyen szárítják majd a magot kiverik és hagyományos módon tisztítják, szelelik.

A magból eltesznek a következő évre vetőmagnak, a többit felhasználják takarmánynak.

A cirokszakált háromfelé osztják:

1. a seprüfej belső részéhez, nyél mellé
2. belső takarásnak és vállnak való
3. külső takarásnak, ide válogatják a szebb és hosszabb cirokszálakat

- 0 -

A seprükötőgép leírása:

A seprükötőgép azt a célt szolgálja, hogy a seprüfej kötése közben forgathatóan rögzítse a nyelet és biztosítsa a kötőhuzal vezetését és feszítését.

Favázás szerkezet, amely mögött áll a gépen dolgozó. Derékmagasságban -baloldalt- egy vascső van forgathatóan felszerelve. Ebbe a csőbe dugják a kötendő seprü nyelét és egy karos csavarral rögzítik. A csőre kis hajókormányhoz hasonló küllős fa kerék van erősítve, mellyel a csövet forgatni lehet, de csak egy irányban, mert ellenkező irányu forgatást egy kerepszerkezet gátolja. Ez tartja feszesen a kötőhuzalt. A csőberögzített seprünyél előtt van egy fagörgő, alatta egy orsó, tengelyre rögzítve. Ezen az orsón tartják a kötéshez szükséges acélhuzalt. Az orsót lábbal fékezni lehet a huzal feszítése végett. A huzal az orsóról felfelé át van vetve a már említett görgőn. Ezen a görgőn néhány mély horony van a huzal vezetéséhez.

- 0 -

A seprükötés menete:

/A zárójelben levő számok a mellékelt fotók számát jelöli./

A nyelet a csőbe rögzítik, úgy hogy kb. 10 cm álljon ki belőle /1/.

A végébe egy szeget ütnek és görgőn átvett huzal végét rátekerik, majd a szeget teljesen beverik /2/.

A kereket forgatva a huzalt felvezetik a nyélre és néhány-szor körülcsavarják /3,4/.

Most a seprü belső részéhez válogatott cirokszálakkal körülveszik a nyelet úgy, hogy a szálak vastagabb vége a nyél végét kb. 8 cm-re takarják, közben a nyelet forgatva a huzalt szorosan rátekerik a cirokszálakra /5,6/.



Általában a huzal 2-3 körülcsvarásával rögzítik az egyes ci-rokréteget/7/.

Amikor mindkét kéz foglalt a cirok fogásával, a balkéz könyö-kével forgatják a kereket, ill. feszítik a huzalt. A huzal megfelelő rögzítése és feszessége miatt az orsót lábbal fé-kezve tartják. Ezért jó ha kiálló küllői vannak a forgató keréknek.

A nyél meletti rétegre egy réteg vékonyszálu cirokot raknak fel, ez az alsó takarás, amit szintén rögzítenek a huzallal. Következik a váll felrakása. Vállnak nevezik a seprűfej kiszé-lesedő részét, amely hasonló egy emberi alak vállához. Oldal-ról lapos.

A vállrészhez válogatott vastagabb végü cirokból jó marék-nyit helyeznek a nyél mindkét oldalához / nem körkörösén/, úgy hogy a cirokszálak vékonyabb vége ellenkező irányban mutatnak, mint az eddig felrakottaké. Amikor ez a réteg is rögzítve van fele részét szét választva meghajlítják és a belső rész mellé szorítják./8,9,10,11,12,13,14,15/.

Most ideiglenesen az összes szálat, mindhárom réteget egy huzaldarabbal átkötik a seprűfej közepe táján/16,17/.

Miközben a vállrészt lehajlítják a huzalt a cirokszálak között kivezetik a külső részre.

Kalpáccsal a vállrészt laposra alakítják /18/.

Következő fogás a külső takaróréteg elhelyezése.

Ez a réteg a legszebb, hosszú, egyforma szálakból készül, azért mert ezt már látni a kész seprűn./19,20/.

Ezt a réteget kissé feljebb rögzítik a nyélen./21,22/.

A külső takaróréteg rögzítése után, ezt is lehajlítják /23/.

Az ideiglenes lekötést áthelyezik az alsó rétegről a kül-sőre./24,25,26/. Ez a lekötés a fejen marad a varrásig.

A külső takaróréteg rögzítését két -egymástól kb.2cm-re-helyre helyezik el./27,28/.

A rögzítőhuzal mellé szeget ütnek be, amelyre a huzalvégét rátekerik, a szeget teljesen beverik és a huzalt fogóval lecsipik /29,30,31,32,33/.

A rögzítés felett a cirokszálakat éles késsel ferdén, kúpalak-ban lemetszik. Ehez a művelethez a nyelet kissé kihúzzák a csőből nehogy a vason a kés kicsorbuljon./34,35,36/.

A kiálló cirokszálak lemetszése és egy kis igazítás után következik a seprűfej varrása./37/.

A seprüt befogják egy szerkezetbe, amely hasonló a szijgyártók által is használthoz./38/.

A szerkezet, seprüt magába foglaló fából készült pofáinak belső része a seprűfej alakjának megfelelő formájúra van alakítva. Így présként is működik, alakítva a fejet./39/.

A seprű varrás közben függőlegesen áll. Ezt a munkát ülő helyzetben végzik a befogó szerkezet padszerűen kiképzett részén, lovaglósülésben ülve. A varrást különféle színű fonallal készítik, diszítés céljából. Az adatközlőnél 3-6 sorban varrják át a söprüt, a megrendelő kívánsága szerint. A több soros varrással készült seprő merevebb. Festett kender fonalat használnak, de a műanyag lassacskán kiszorítja, mivel olcsóbb.

A varrást acéllemezből készült kb. 15 cm hosszú és egyik végén 12 mm, a másik végén 5 mm széles lekerekített végű "tüvel" végzik. A szélesebb végén kb. 6 mm átmérőjű furat van, amelybe a fonalat kötik /nem fűzik/.

A seprűfej szélétől kb. 2 cm-re közvetlenül a befogó pofák felett átvezetik a tűt a cirokszálak között, majd kétszer körbetekerik a seprűfej körül /40,41,42/.

9-10 helyen egymástól egyenlő távolságra átfűzik a fonalat és minden átfűzésnél ráhurkolják a már körbetekert fonatra.

Az utolsó hurkolás után ismét átfűzik a cirokszálak között és egyszerűen elmetszik. Nem kell megkötni, mert a cirokszálak szorosan összefogják és nem tud kicsúszni./43/.

Minden sort egyformán készítik el.

Amikor a varrás elkészül nagy karos ollóval lenyirják a cirokszálak végeit./44/.

- o -

A seprűkötési munkát figyelve megcsodáltam a gyors, racionális mozdulatokat, amelyek az évek során készséggé fejlődtek. Az elődöktől örökölt és továbbfejlesztett fogások teszik ezt a munkát is gyorsá és eredményessé.

Több seprűkötőgépet láttam és mindegyiken volt valami, amit használója a saját alkatához és elképzelése szerint készített.

A kész seprűket tizesével csomagolják és így adják át a megrendelőnek. Adatközlőm a Beremendi Cementműveknek készíti a seprőket.

101-8h



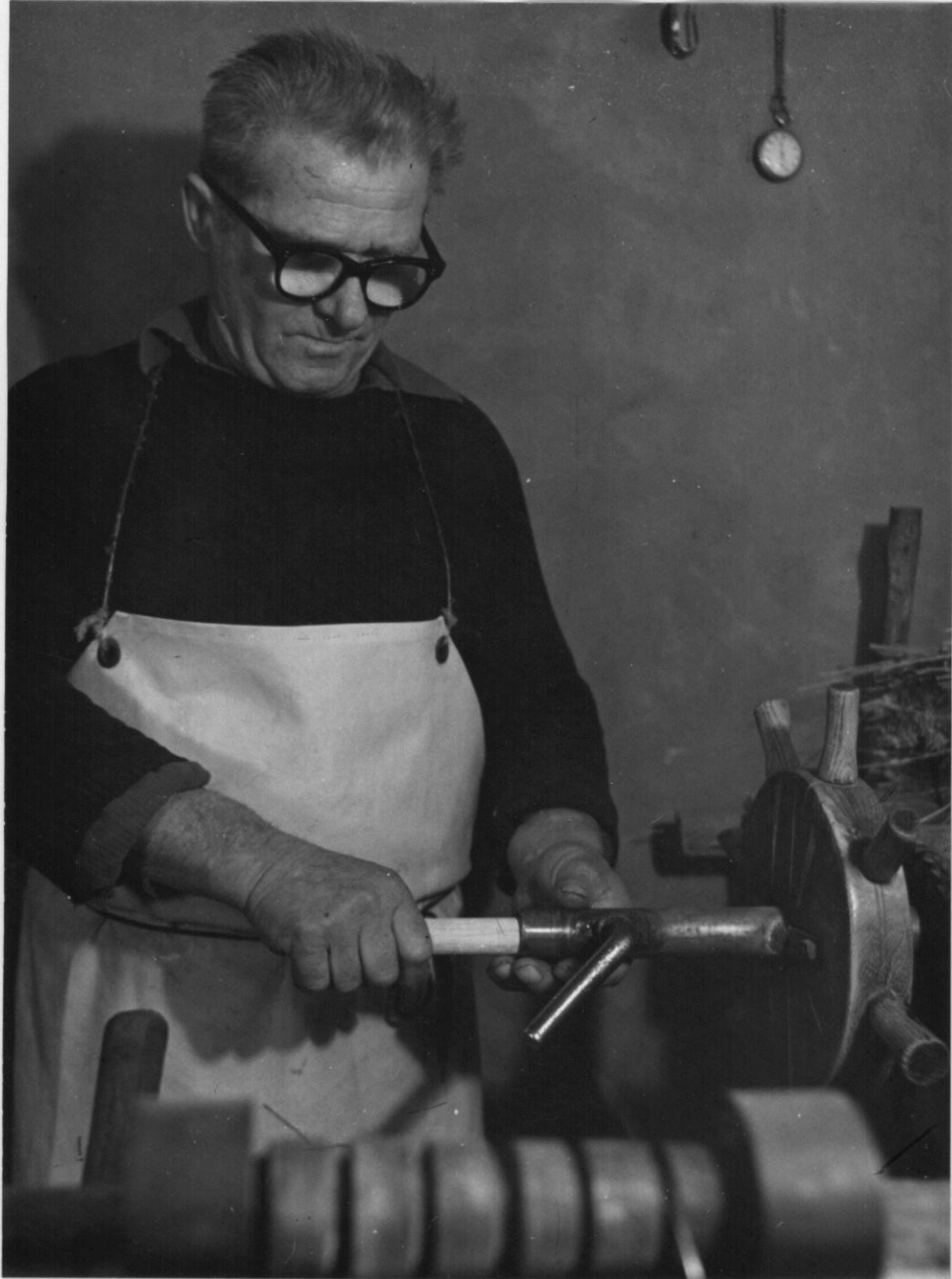
Sárospolyi Múzeum  
MA-1708/8h  
Néprajzi osztály

101-24

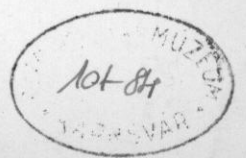


## SEPRÜKÖTÉS

BEKÜLDTE: Györi Vilmos, Barcs Petöfi u. 4.



1





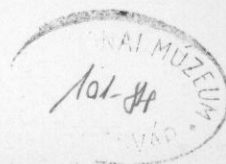


2





3







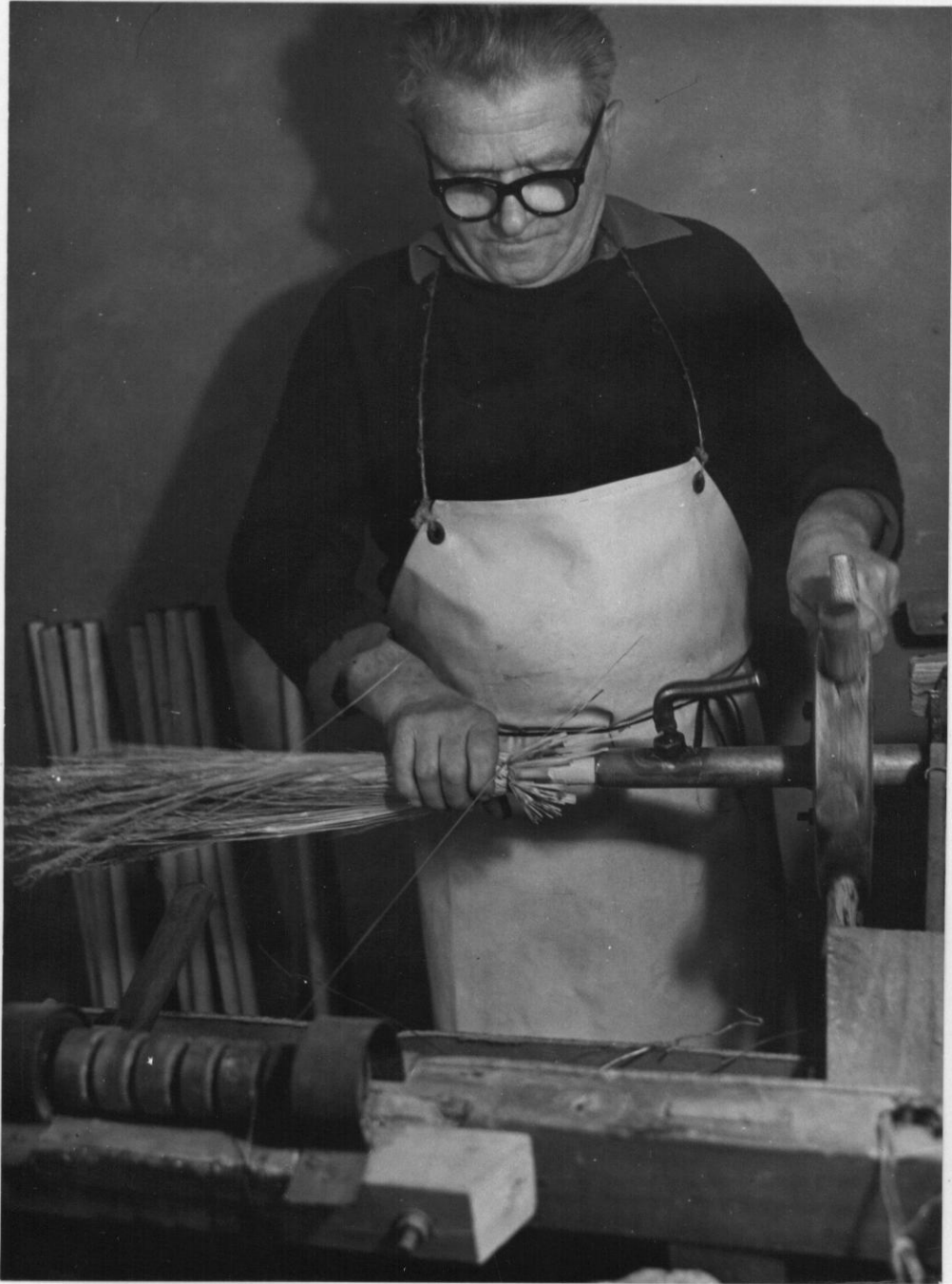
101-84  
MPOSVAR



5







6

101-84  
1944







8





9

101-84



101-84





DEL-RUNAI MÚZEUM  
10481

77

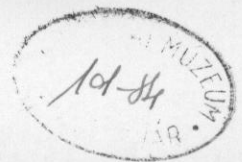


72

101-111



13

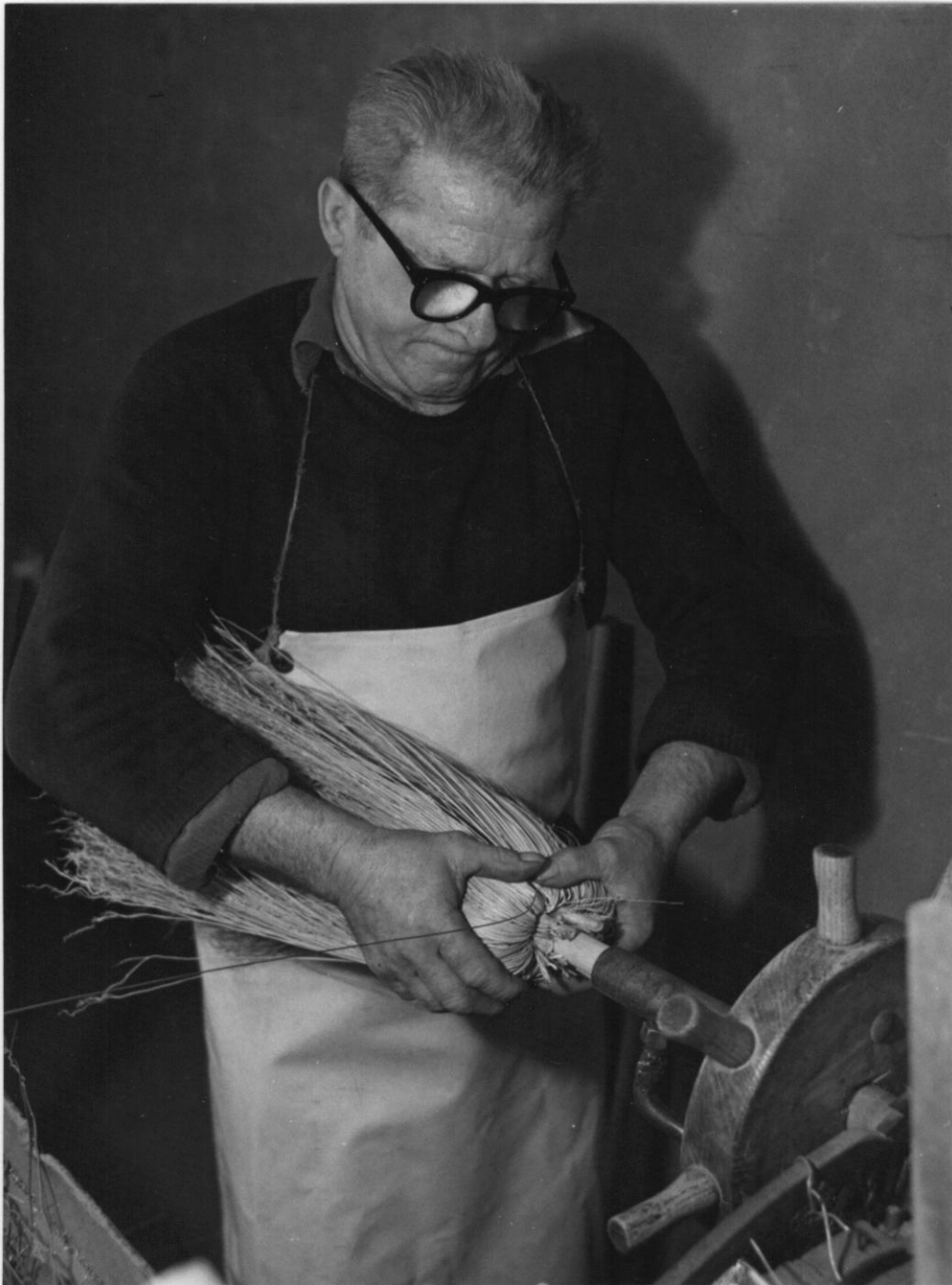






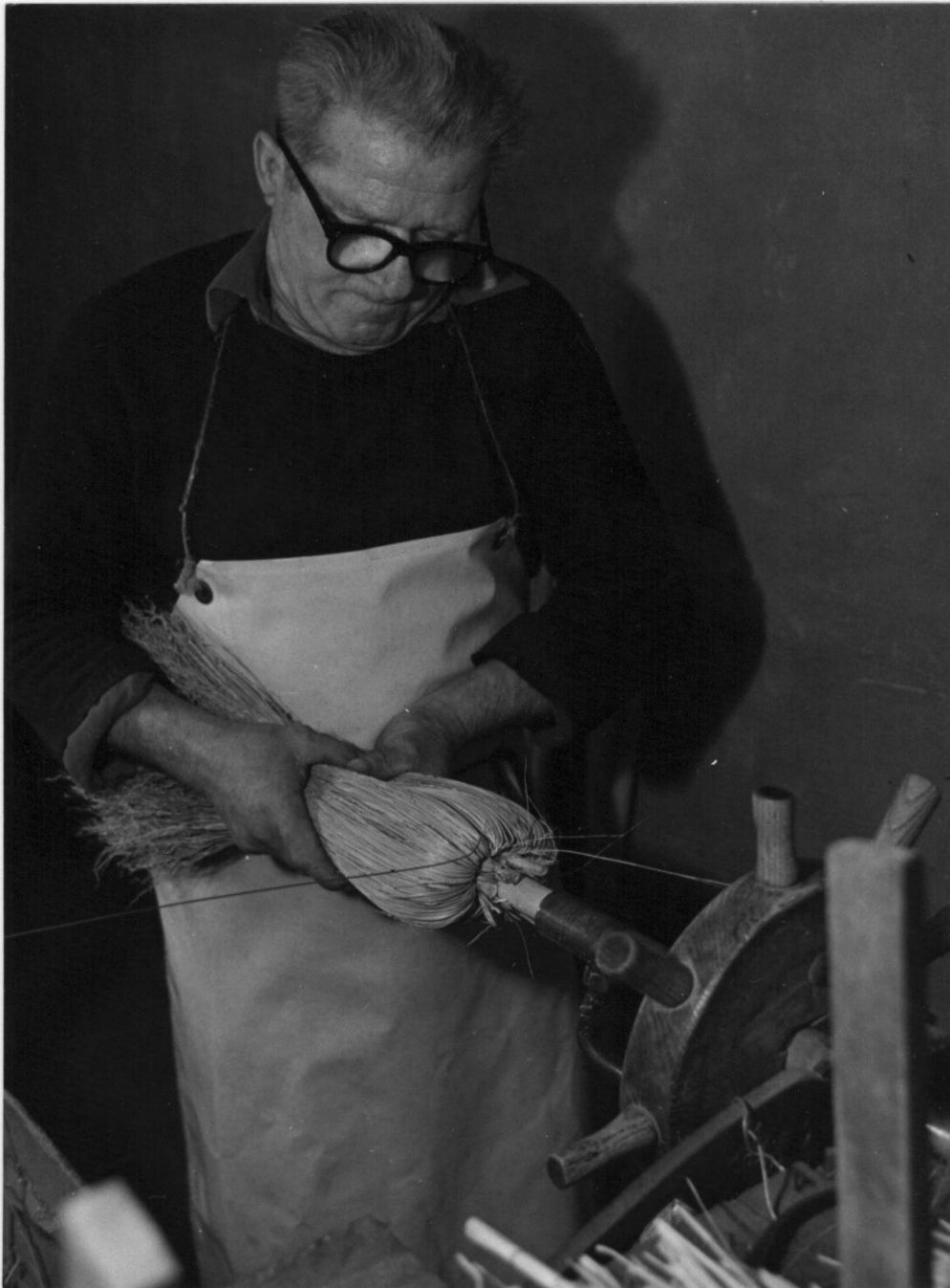
74





15





16







17

101-84 MUSEUM



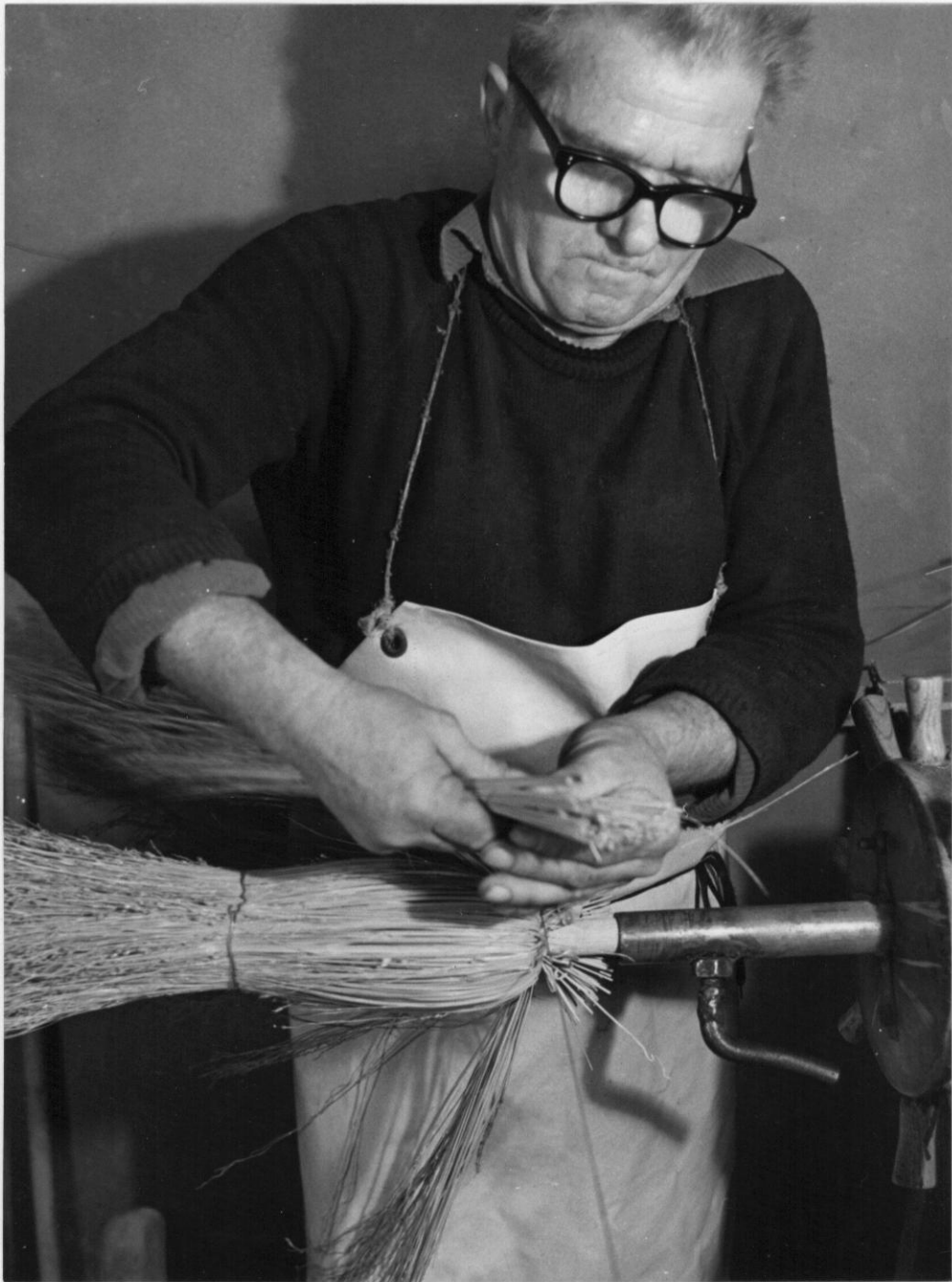
18

101-84



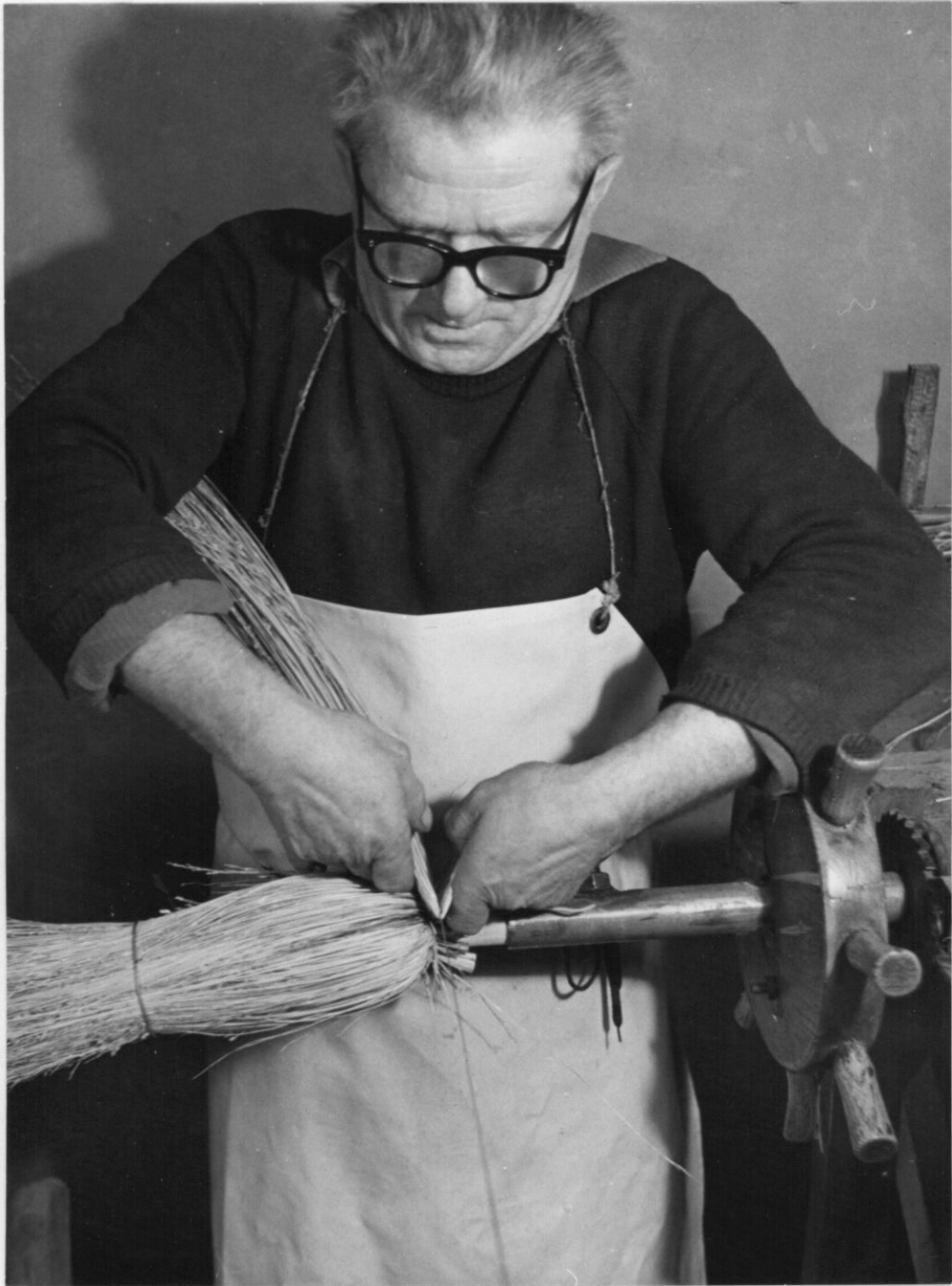






21





22







23





24





25

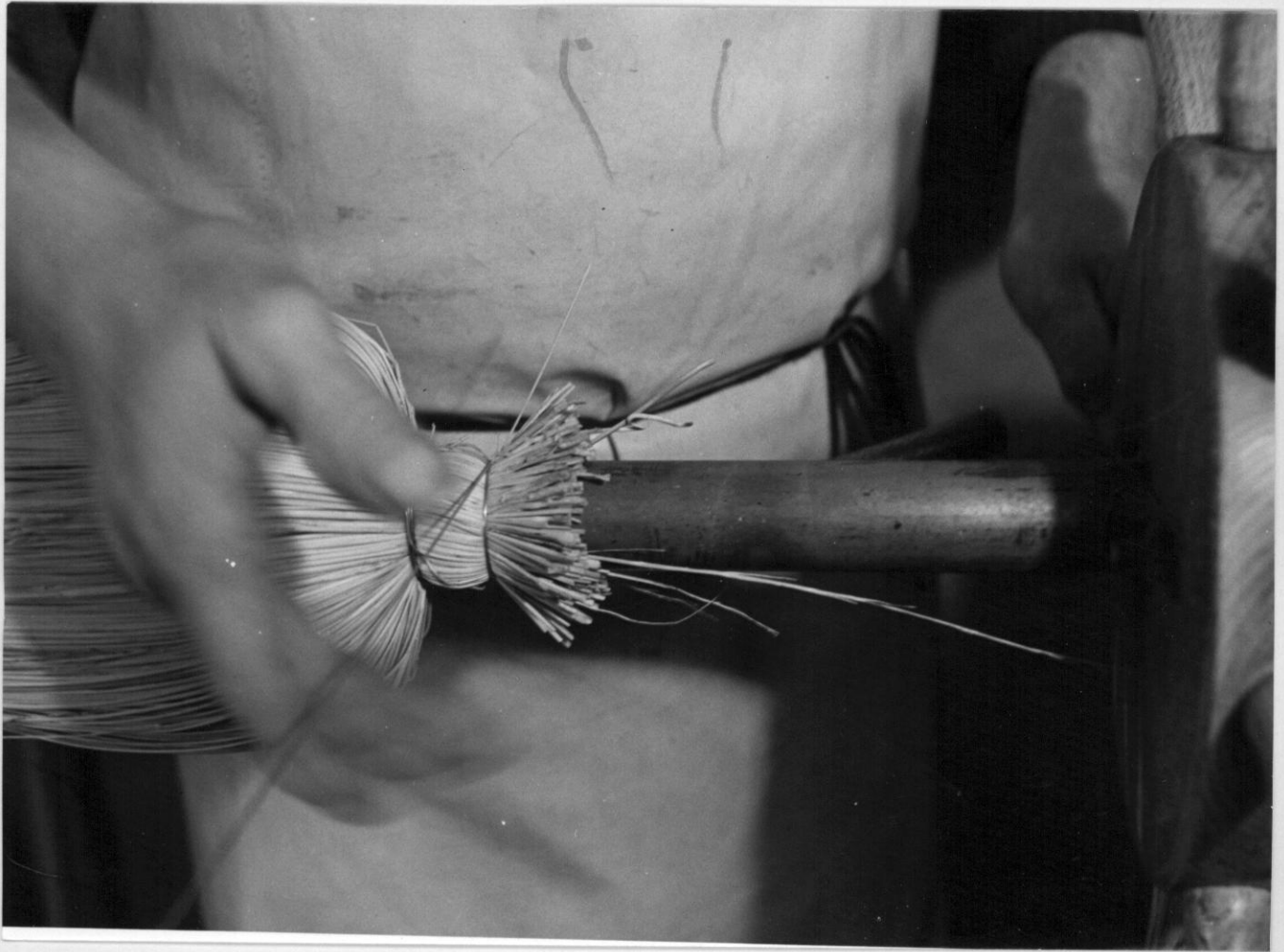






26





27





28







29





30





37



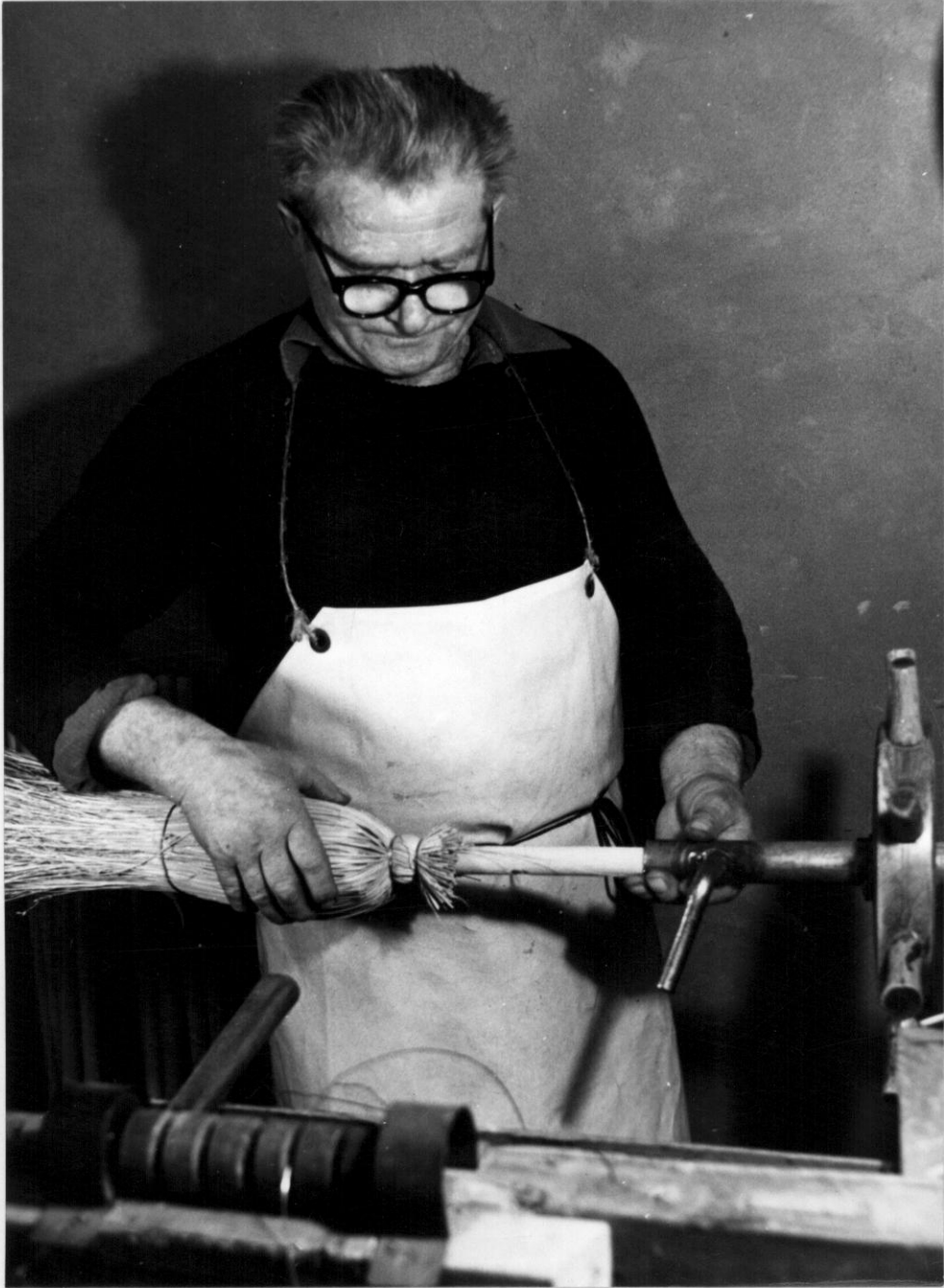






33





34







35





36

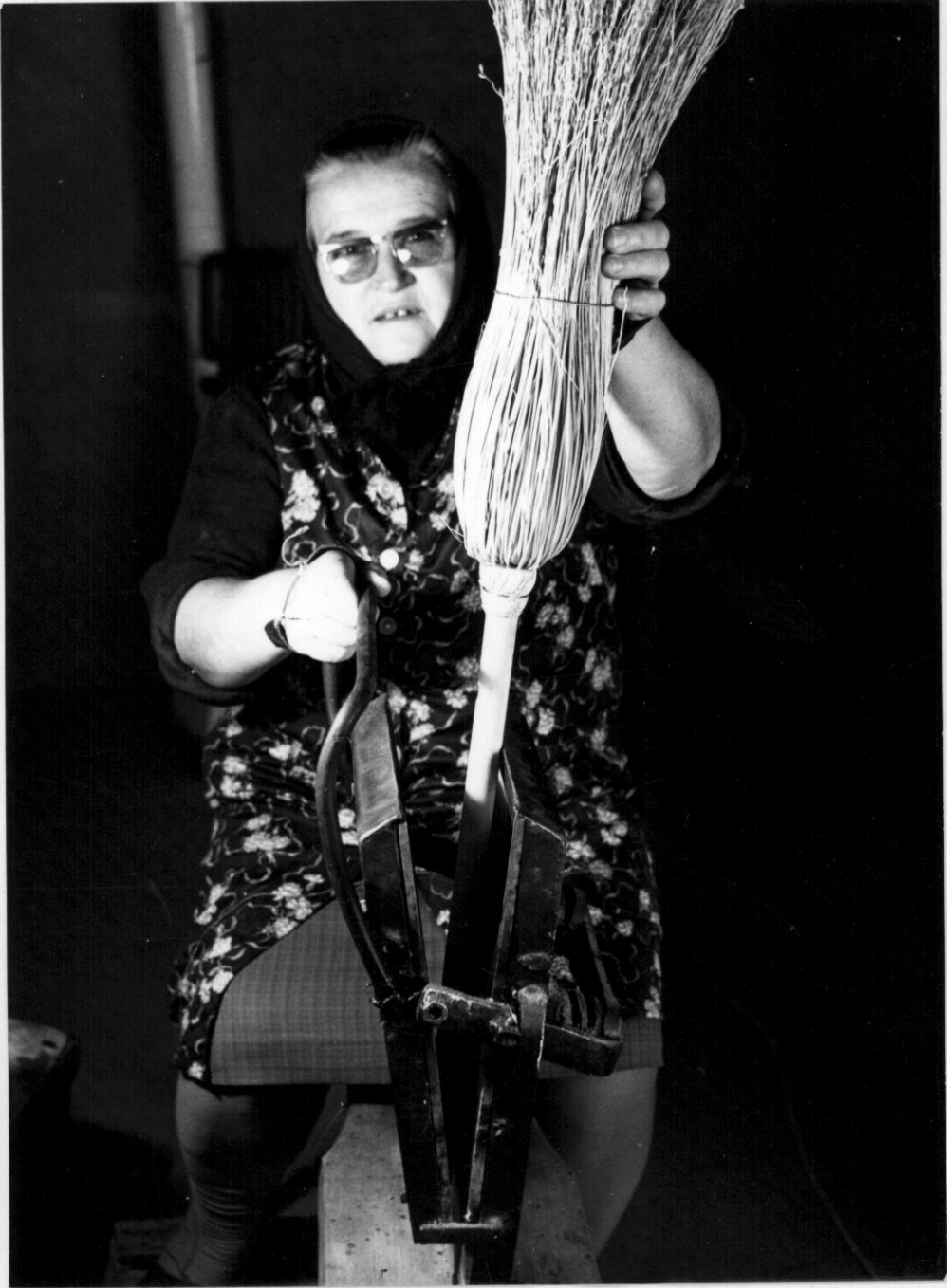




37

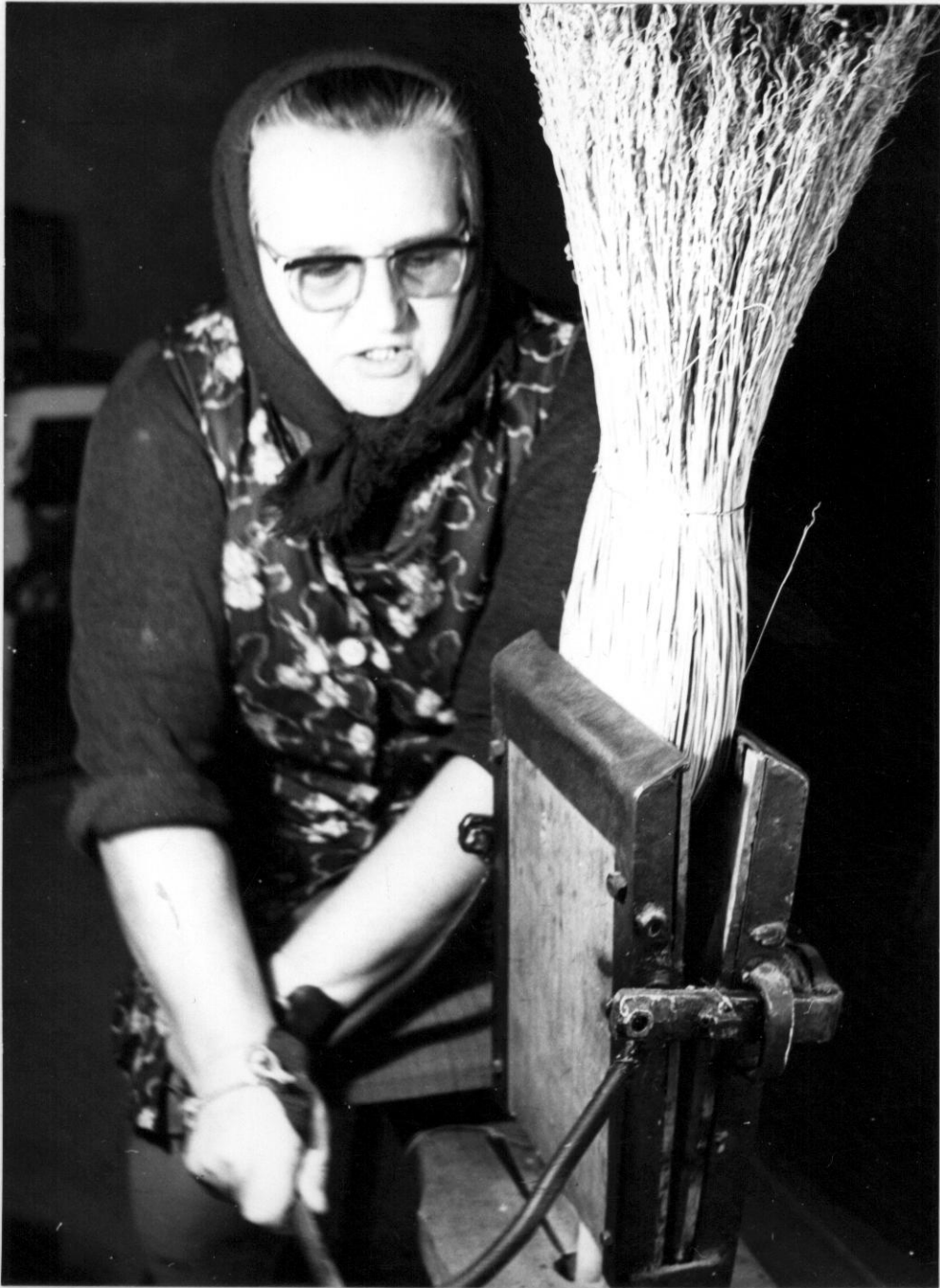






38

10-84  
E. U. M.





40







41







43





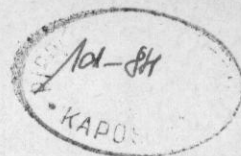


44

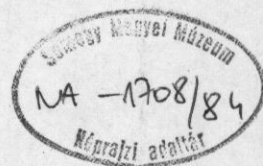
OL-RÓNAI M...  
101-84

S E P R Ü K Ö T É S

/Cirokseprü/



Adatközlő: V u c s e t a P á l  
Potony, Petőfi Sándor u. 114.



Jegyezte és  
fotózta: G y ő r i V i l m o s  
Barcs, Petőfi Sándor u. 4.

- o -

Az adatközlő délszláv származású, így fel lehetett jegyezni az elnevezések horvát nyelvű megfelelőjét.

seprü - metla  
nyél - držlo  
fej - glava  
cirok - serak /szerak/  
szakál - brada  
mag - sjeme  
kéve - snop /sznop/  
kis kéve - snopičak  
nyél mellé - kraj držla  
belső takarás - nutrašnji pokrivač  
külső takarás - vanjski pokrivač  
váll - rame  
kötés - pletenje  
varrás - švelo



## Bevezetés

A délsomogyi horvát községekben ősi foglalkozás a seprükötés. A téli mezőgazdasági "pihenő időben" jövedelmező elfoglaltságot jelent napjainkban is.

A seprükötéshez szükséges eszközöket, gépeket általában házilag, esetleg valamelyik hozzáértő ismerős segítségével, sok leleménnyel készítették.

A seprü és a hozzávalók készítésében -az adatközlőm esetében- résztvesz az egész család. A seprünyelet a fiu készíti, a fej kötését az apa, az átvarrását az anya végzi. A cirok vetésénél, gondozásánál, aratásnál és az előkészítő munkáknál is jellemző a munkamegosztás. Van kifejezetten "férfi" és "női" munka. Érdekes volt, amikor Pali bácsit megkérdeztem, hogy tudna-e söprüt átvarrni, huncutul rámkacsintott és azt felelte: "Ja neznam šiti!" /Én nem tudok varrni./

A cirokseprü fő részei a fej és a nyél.

A nyelet régebben megfelelő átmérőjű az erdön vágott botfából készítették, de már jó ideje deszkából, négyzetalakúra fűrészelt léceket -erre a célra készített marógépenn munkálnak meg hengeralakúra.

A seprühöz szükséges cirokot a család saját kertjében, földrészén termesztik. Közlésük szerint régebben a kukoricaföld szélére vetették.

A cirokmagot májusban vetik, augusztusban-szeptemberben aratják. Amióta hatásos gyomirtószert lehet kapni nem sok gondozást igényel. Két fajtáját ismerik a ciroknak: a visoki serak /magas cirok/ és a niski serak /alacsony/. Más megnevezésüket nem tudták közölni. Az előbbi 2 méter, az utóbbi 90 cm körüli magasságra nő. Az alacsony növényt kedvelik, mert könnyebb megmunkálni. Aratásnál a szakált levágják sarlóval, ugyanakkor a szárát egyszerűen letapossák. Ilyenkor már száraz és könnyen törik. Később beleszántják a földbe. A szakált kis kékébe kötik, szelős helyen szárítják majd a magot kiverik és hagyományos módon tisztítják, szelelik.

A magból eltesznek a következő évre vetőmagnak, a többit felhasználják takarmánynak.



A cirokszakált háromfelé osztják:

1. a seprüfej belső részéhez, nyél mellé
2. belső takarásnak és vállnak való
3. külső takarásnak, ide válogatják a szebb és hosszabb cirokszálakat

- 0 -

A seprükötőgép leírása:

A seprükötőgép azt a célt szolgálja, hogy a seprüfej kötése közben forgathatóan rögzítse a nyelet és biztosítsa a kötőhuzal vezetését és feszítését.

Favázás szerkezet, amely mögött áll a gépen dolgozó. Derékmagasságban -baloldalt- egy vascső van forgathatóan felszerelve. Ebbe a csőbe dugják a kötendő seprü nyelét és egy karos csavarral rögzítik. A csőre kis hajókormányhoz hasonló küllős fa kerék van erősítve, mellyel a csövet forgatni lehet, de csak egy irányban, mert ellenkező irányu forgatást egy kerepszerkezet gátolja. Ez tartja feszesen a kötőhuzalt. A csőberögzített seprünyél előtt van egy fagörgő, alatta egy orsó, tengelyre rögzítve. Ezen az orsón tartják a kötéshez szükséges acélhuzalt. Az orsót lábbal fékezni lehet a huzal feszítése végett. A huzal az orsóról felfelé át van vetve a már említett görgőn. Ezen a görgőn néhány mély horony van a huzal vezetéséhez.

- 0 -

A seprükötés menete:

/A zárójelben levő számok a mellékelt fotók számát jelöli./

A nyelet a csőbe rögzítik, úgy hogy kb. 10 cm álljon ki belőle /1/.

A végébe egy szeget ütnek és görgőn átvett huzal végét rátekerik, majd a szeget teljesen beverik /2/.

A kereket forgatva a huzalt felvezetik a nyélre és néhány-szor körülcsavarják /3,4/.

Most a seprü belső részéhez válogatott cirokszálakkal körülveszik a nyelet úgy, hogy a szálak vastagabb vége a nyél végét kb. 8 cm-re takarják, közben a nyelet forgatva a huzalt szorosan rátekerik a cirokszálakra /5,6/.

Általában a huzal 2-3 körülcsvarásával rögzítik az egyes ci-rokréteget/7/.

Amikor mindkét kéz foglalt a cirok fogásával, a balkéz könyö-kével forgatják a kereket, ill. feszítik a huzalt. A huzal megfelelő rögzítése és feszessége miatt az orsót lábbal fé-kezeve tartják. Ezért jó ha kiálló küllői vannak a forgató keréknek.

A nyél meletti rétegre egy réteg vékonyszálu cirokot raknak fel, ez az alsó takarás, amit szintén rögzítenek a huzallal. Következik a váll felrakása. Vállnak nevezik a seprüfej kiszé-lesedő részét, amely hasonló egy emberi alak vállához. Oldal-ról lapos.

A vállrészhez válogatott vastagabb végü cirokból jó marék-nyit helyeznek a nyél mindkét oldalához / nem körkörösén/, úgy hogy a cirokszálak vékonyabb vége ellenkező irányban mutatnak, mint az eddig felrakottaké. Amikor ez a réteg is rögzítve van fele részét szét választva meghajlítják és a belső rész mellé szorítják./8,9,10,11,12,13,14,15/.

Most ideiglenesen az összes szálat, mindhárom réteget egy huzaldarabbal átkötik a seprüfej közepe táján/16,17/.

Miközben a vállrészt lehajlítják a huzalt a cirokszálak között kivezetik a külső részre.

Kalpáccsal a vállrészt laposra alakítják /18/.

Következő fogás a külső takaróréteg elhelyezése.

Ez a réteg a legszebb, hosszú, egyforma szálakból készül, azért mert ezt már látni a kész seprün./19,20/.

Ezt a réteget kissé feljebb rögzítik a nyélen./21,22/.

A külső takaróréteg rögzítése után, ezt is lehajlítják /23/.

Az ideiglenes lekötést áthelyezik az alsó rétegről a kül-sőre./24,25,26/. Ez a lekötés a fejen marad a varrásig.

A külső takaróréteg rögzítését két -egymástól kb.2cm-re-helyre helyezik el./27,28/.

A rögzítőhuzal mellé szeget ütnek be, amelyre a huzalvégét rátekerik, a szeget teljesen beverik és a huzalt fogóval lecsipik /29,30,31,32,33/.

A rögzítés felett a cirokszálakat éles késsel ferdén, kúpalak-ban lemetszik. Ehez a művelethez a nyelet kissé kihúzzák a csőből nehogy a vason a kés kicsorbuljon./34,35,36/.

A kiálló cirokszálak lemetszése és egy kis igazítás után következik a seprüfej varrása./37/.



A seprüt befogják egy szerkezetbe, amely hasonló a szijgyártók által is használthoz./38/.

A szerkezet, seprüt magába foglaló fából készült pofáinak belső része a seprűfej alakjának megfelelő formájúra van alakítva. Így présként is működik, alakítva a fejet./39/.

A seprű varrás közben függőlegesen áll. Ezt a munkát ülő helyzetben végzik a befogó szerkezet padszerűen kiképzett részén, lovaglósülésben ülve. A varrást különféle színű fonallal készítik, diszítés céljából. Az adatközlőnél 3-6 sorban varrják át a söprüt, a megrendelő kívánsága szerint. A több soros varrással készült seprő merevebb. Festett kender fonalat használnak, de a műanyag lassacskán kiszorítja, mivel olcsóbb.

A varrást acéllemezből készült kb. 15 cm hosszú és egyik végén 12 mm, a másik végén 5 mm széles lekerekített végű "tüvel" végzik. A szélesebb végén kb. 6 mm átmérőjű furat van, amelybe a fonalat kötik /nem fűzik/.

A seprűfej szélétől kb. 2 cm-re közvetlenül a befogó pofák felett átvezetik a tüt a cirokszálak között, majd kétszer körbetekerik a seprűfej körül /40,41,42/.

9-10 helyen egymástól egyenlő távolságra átfűzik a fonalat és minden átfűzésnél ráhurkolják a már körbetekert fonatra.

Az utolsó hurkolás után ismét átfűzik a cirokszálak között és egyszerűen elmetszik. Nem kell megkötni, mert a cirokszálak szorosan összefogják és nem tud kicsúszni./43/.

Minden sort egyformán készítik el.

Amikor a varrás elkészül nagy karos ollóval lenyirják a cirokszálak végeit./44/.

- o -

A seprűkötési munkát figyelve megcsodáltam a gyors, racionális mozdulatokat, amelyek az évek során készséggé fejlődtek. Az elődöktől örökölt és továbbfejlesztett fogások teszik ezt a munkát is gyorsá és eredményessé.

Több seprűkötőgépet láttam és mindegyiken volt valami, amit használója a saját alkatához és elképzelése szerint készített.

A kész seprűket tizesével csomagolják és így adják át a megrendelőnek. Adatközlőm a Beremendi Cementműveknek készíti a seprőket.

SPÉL-RÓNAI M...  
101-8h



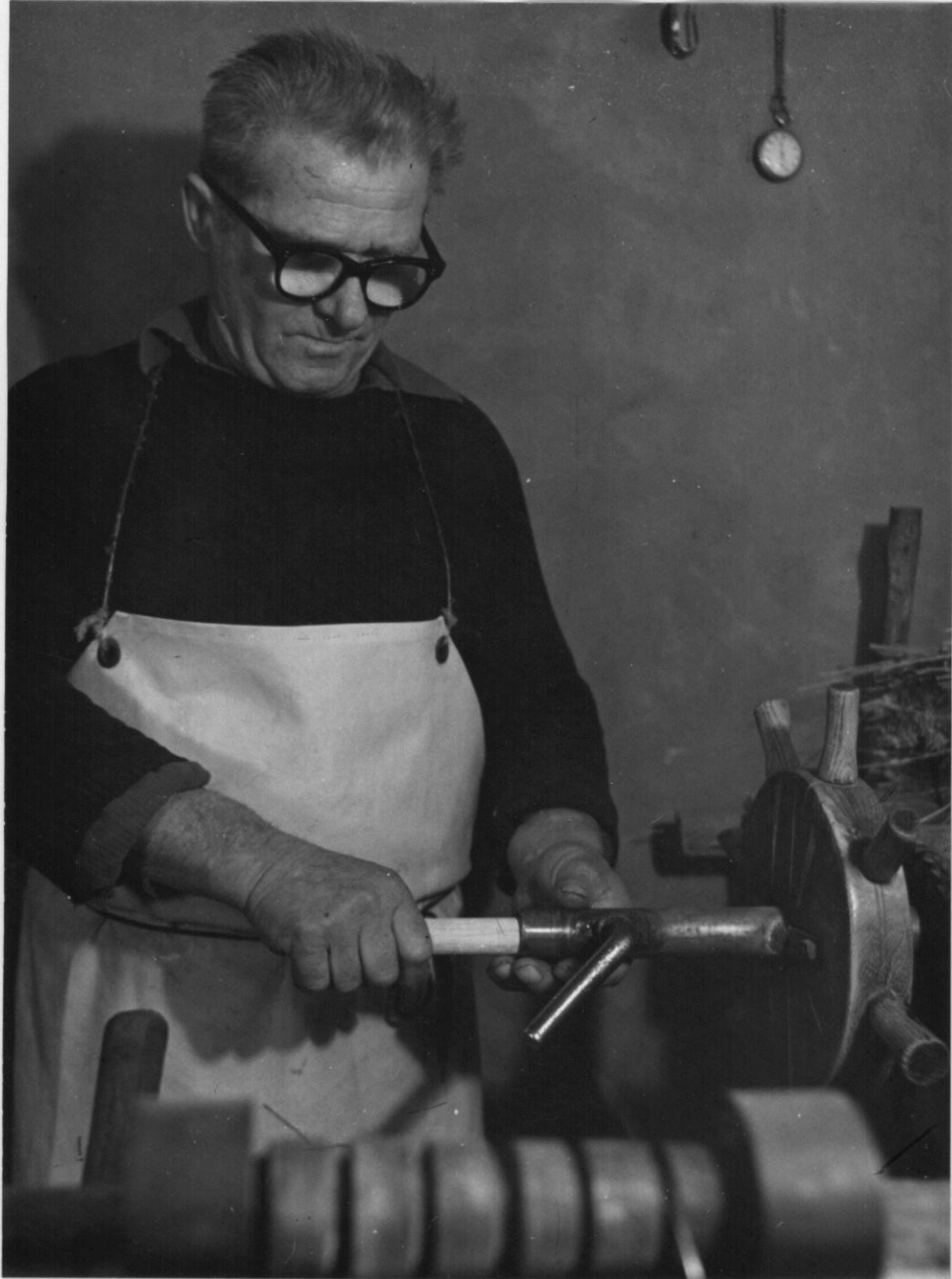
Sárospolyi Múzeum  
MA-1708/8h  
Néprajzi osztály

101-24

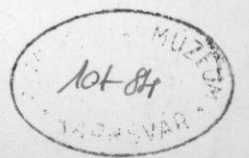


# SEPRÜKÖTÉS

BEKÜLDTE: Györi Vilmos, Barcs Petöfi u. 4.



1



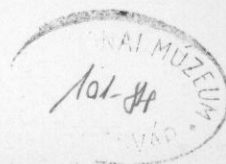








3





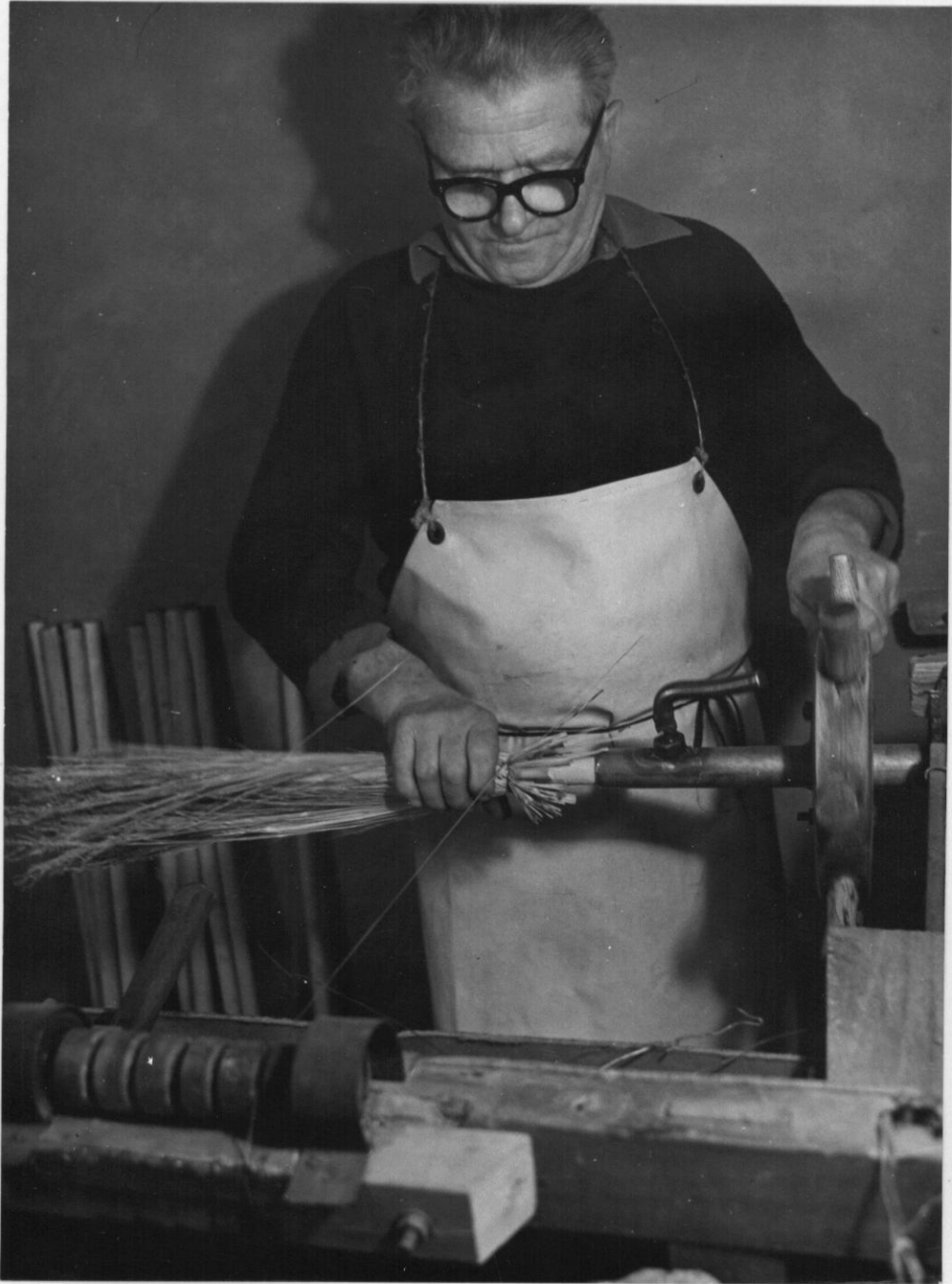
101-84  
MPOSVAR





5





6

101-84  
1944







8





9

101-84



101-84





DEL-RUNAI MŰZ  
10481

77

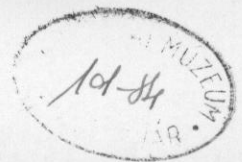


72

101-111



13

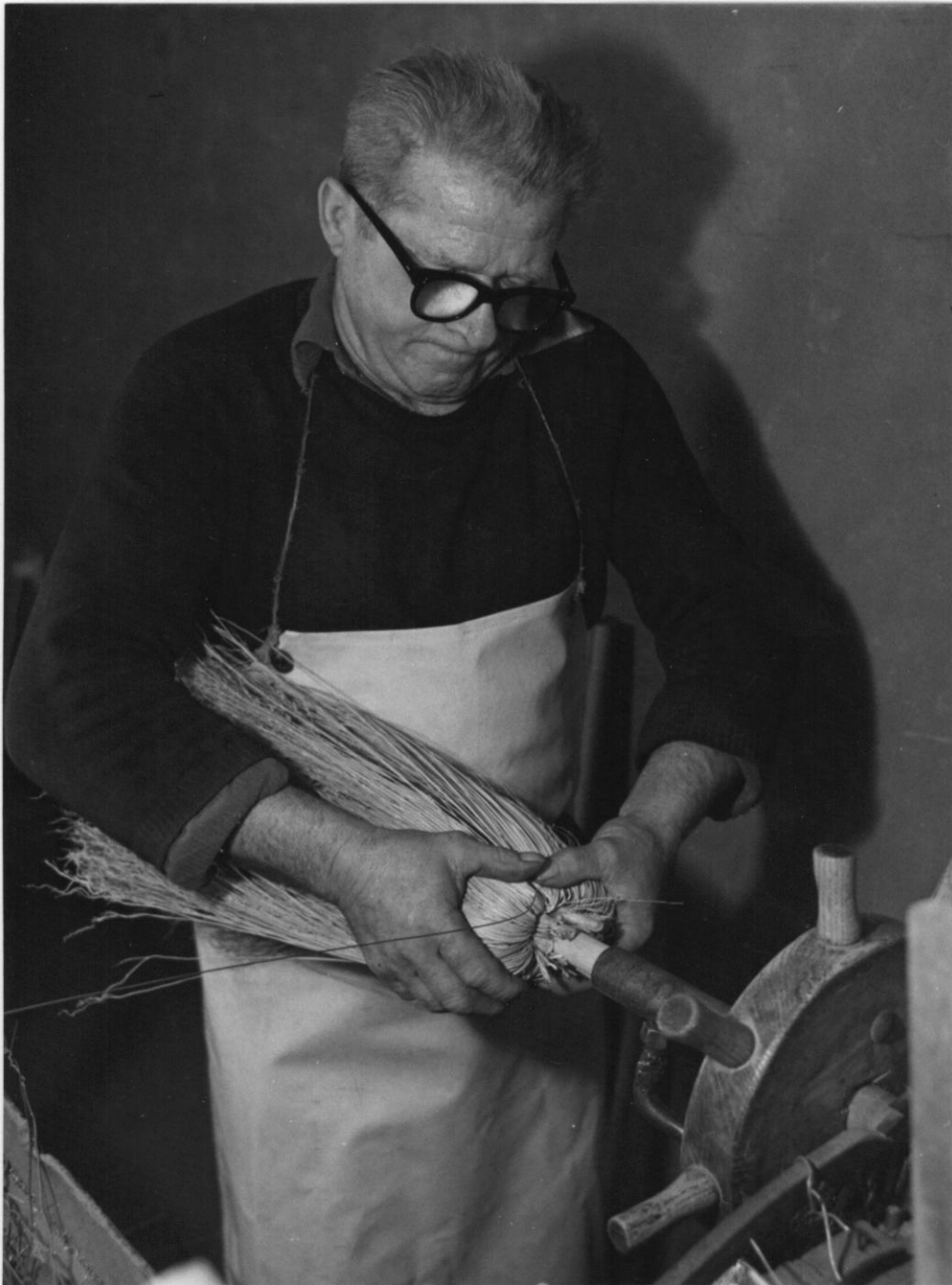






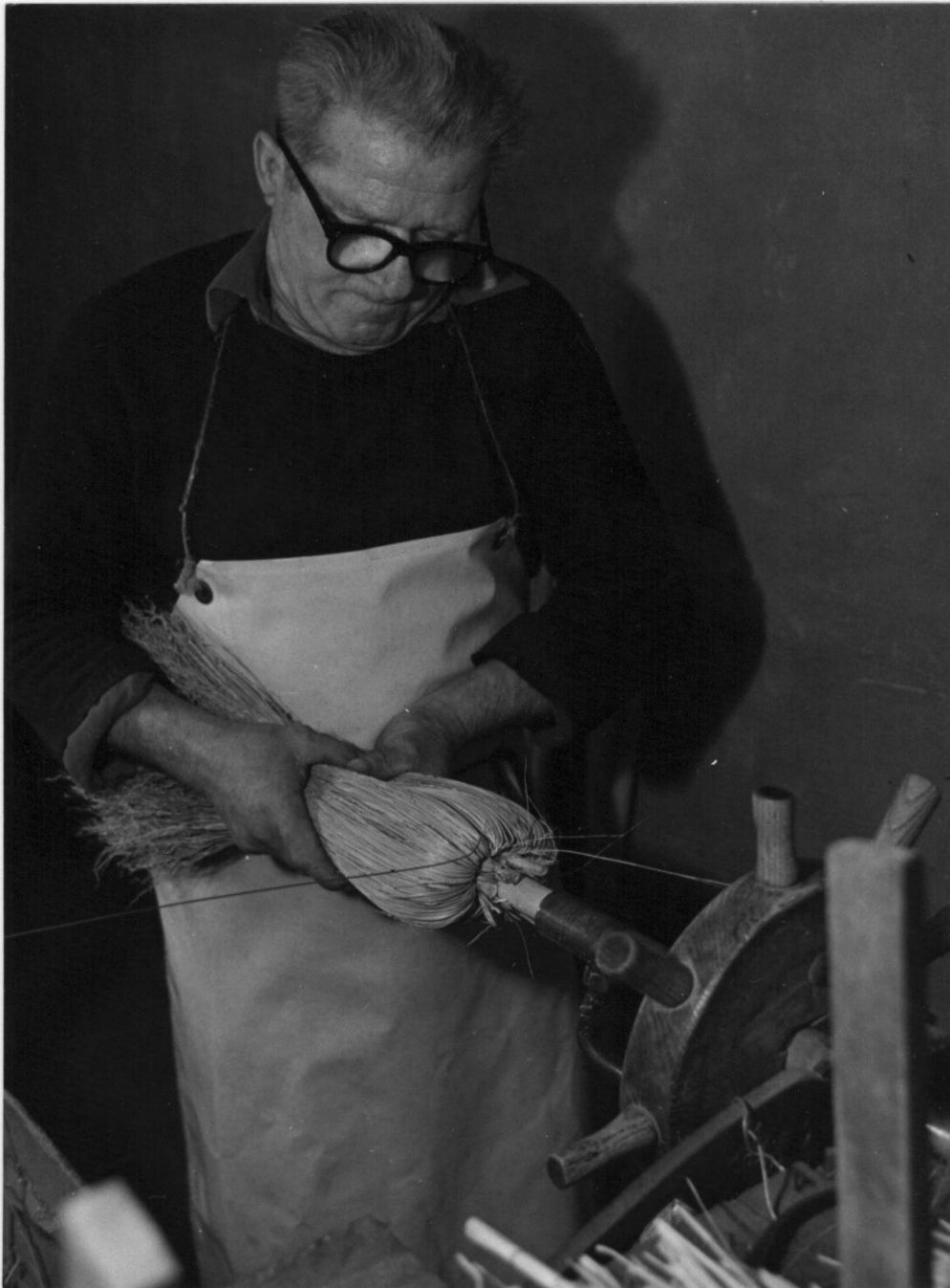
74





15





16







17

101-84 MUSEUM



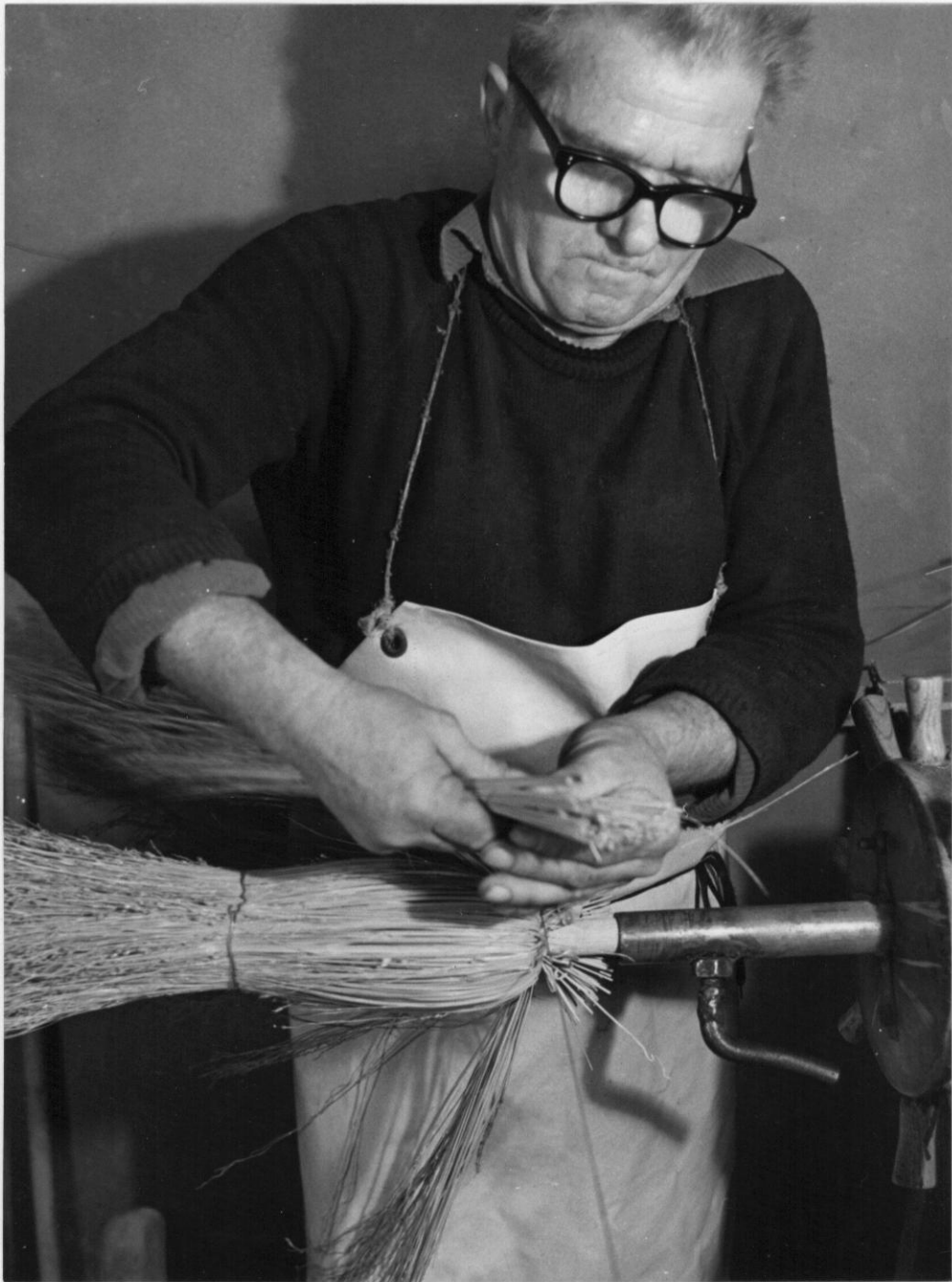
18

101-84



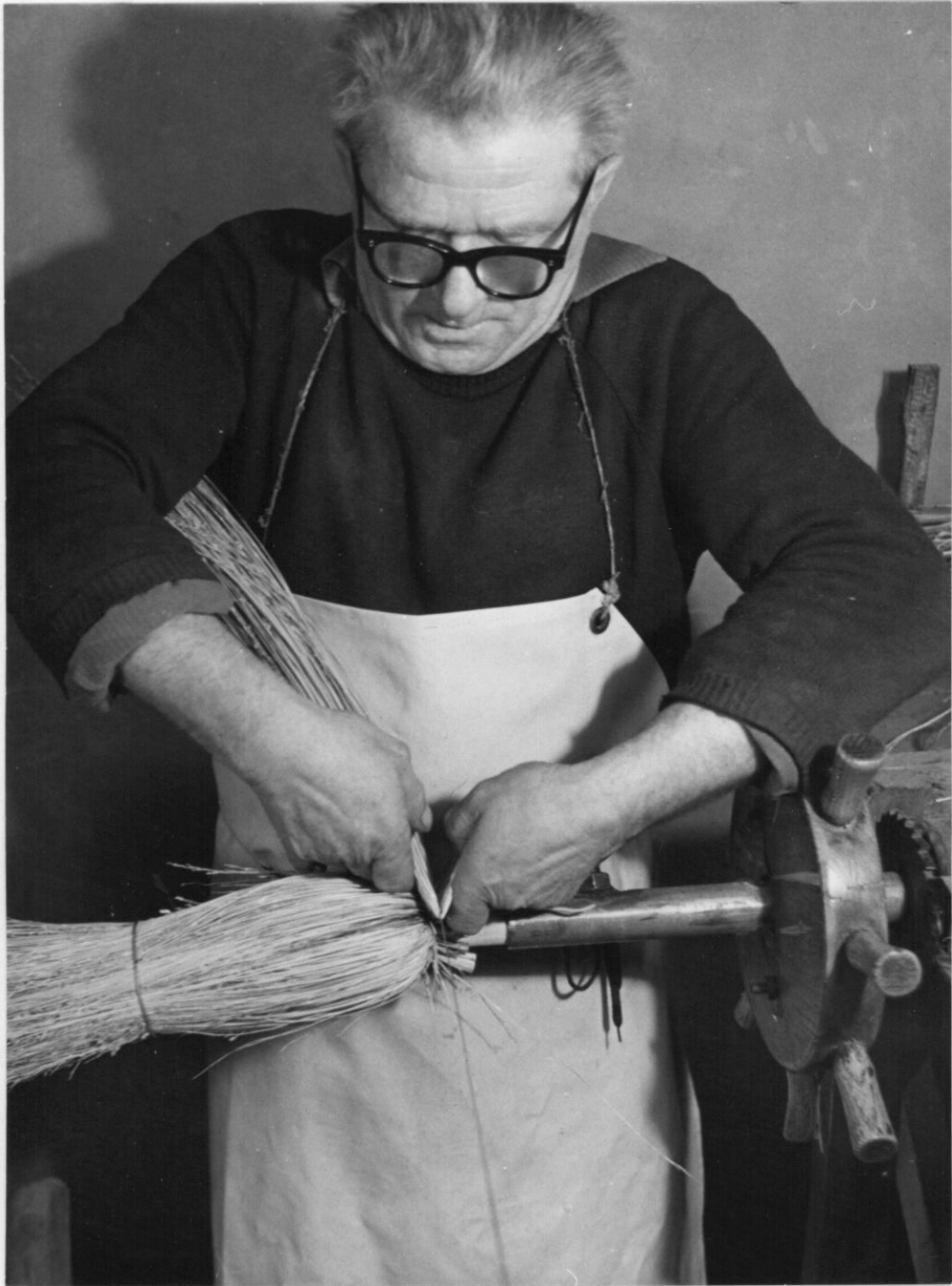






21





22







23





24





25

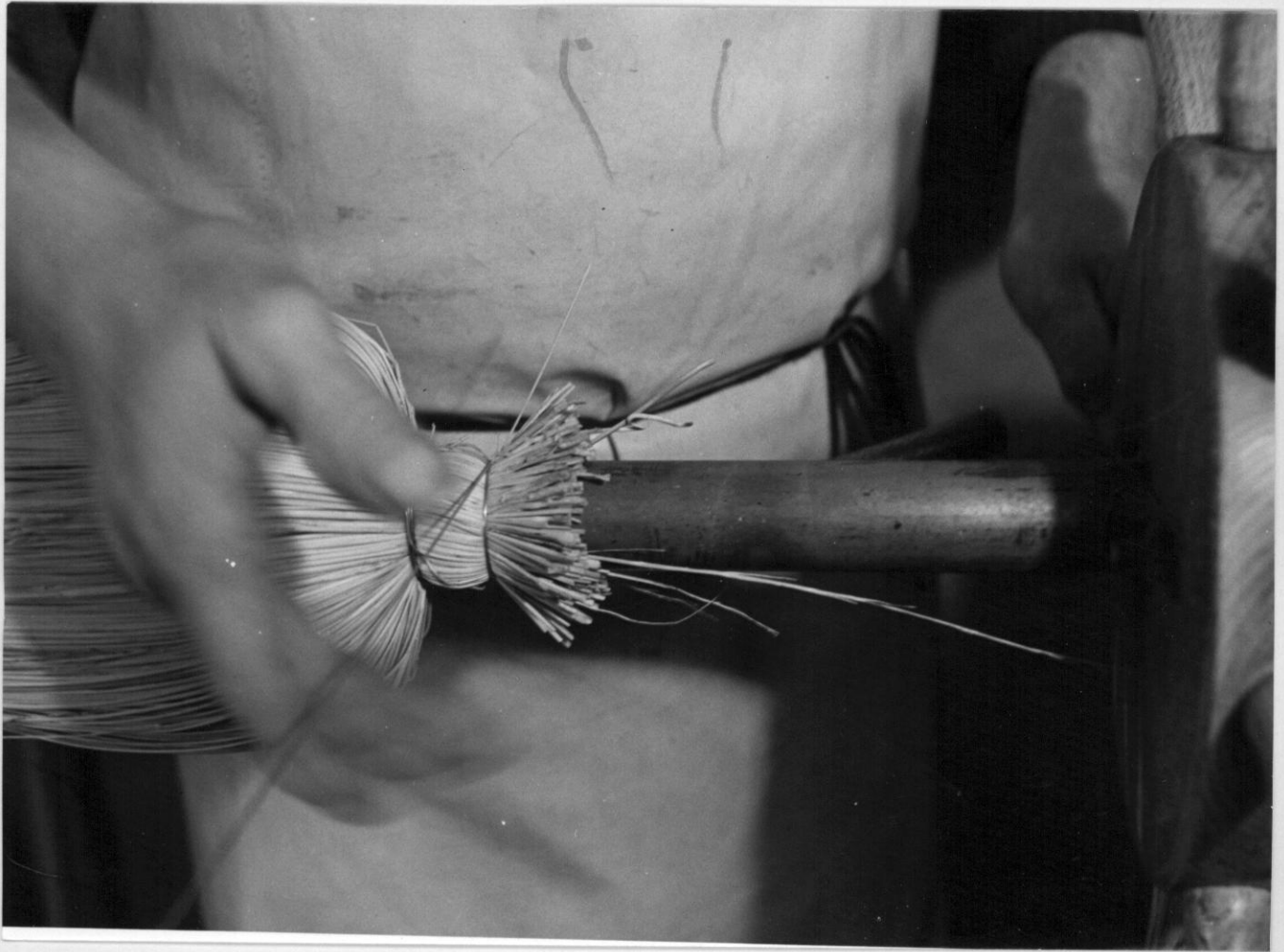






26





27





28







29





30





37







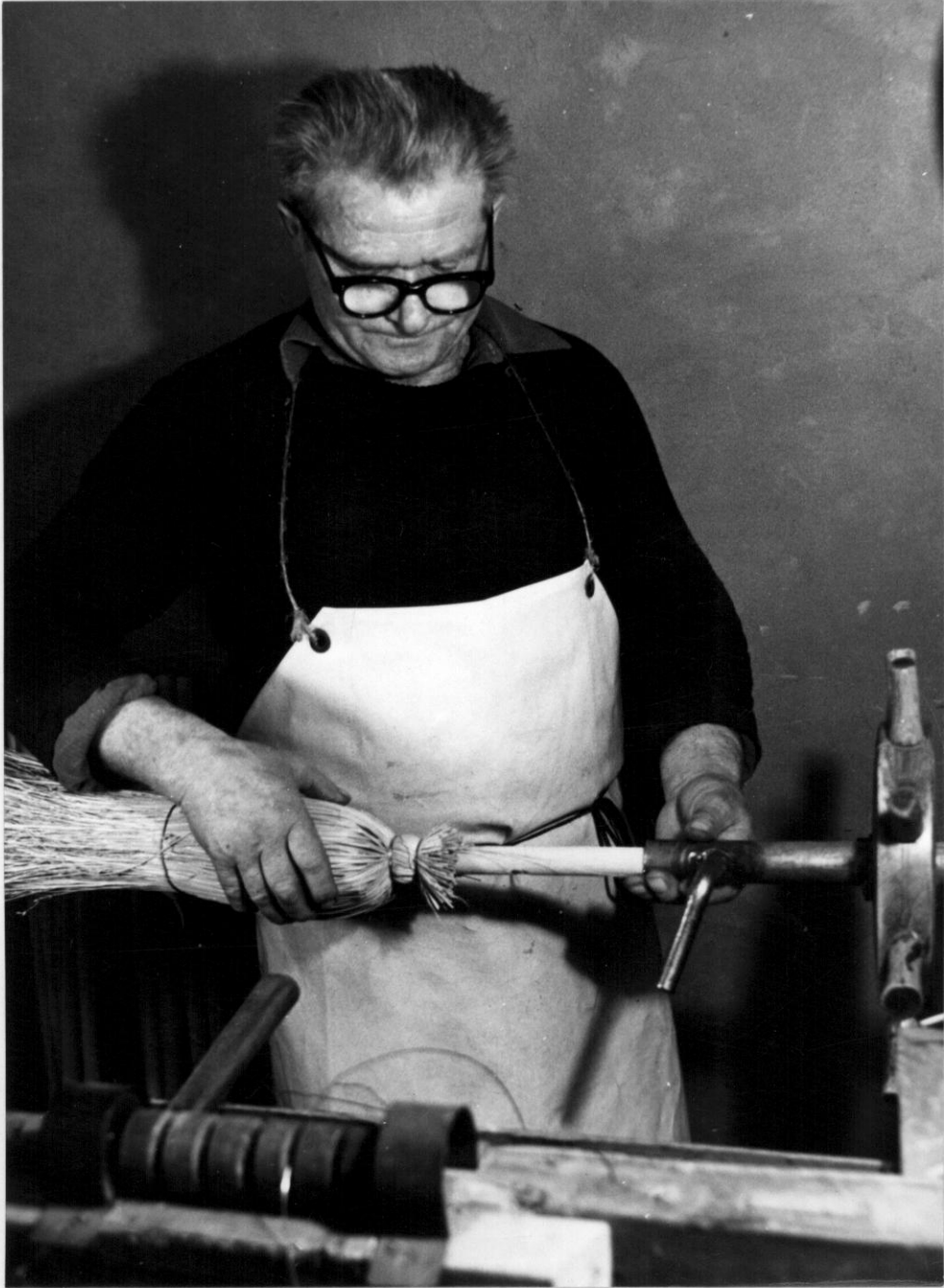
32





33





34







35





36

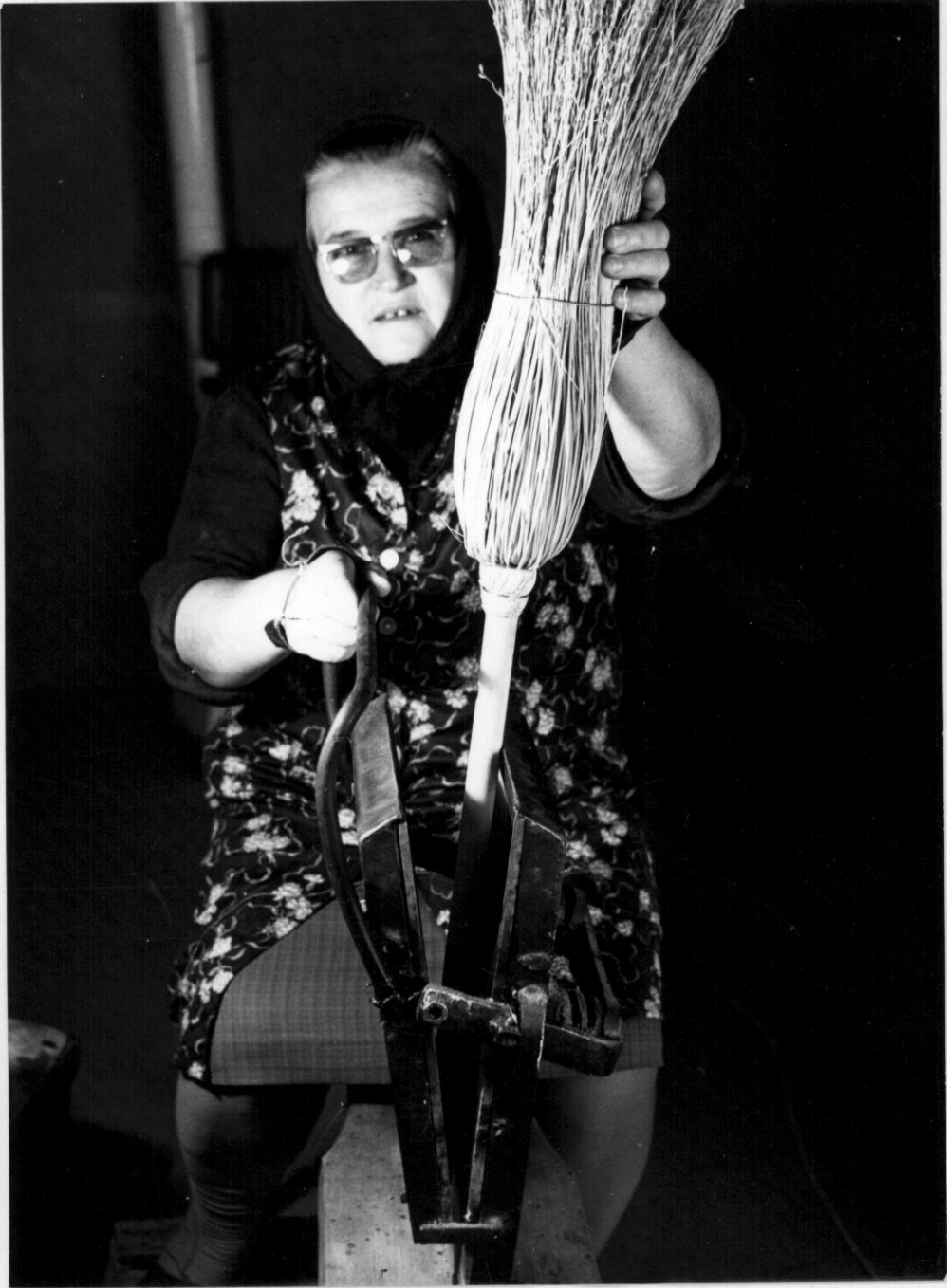




37

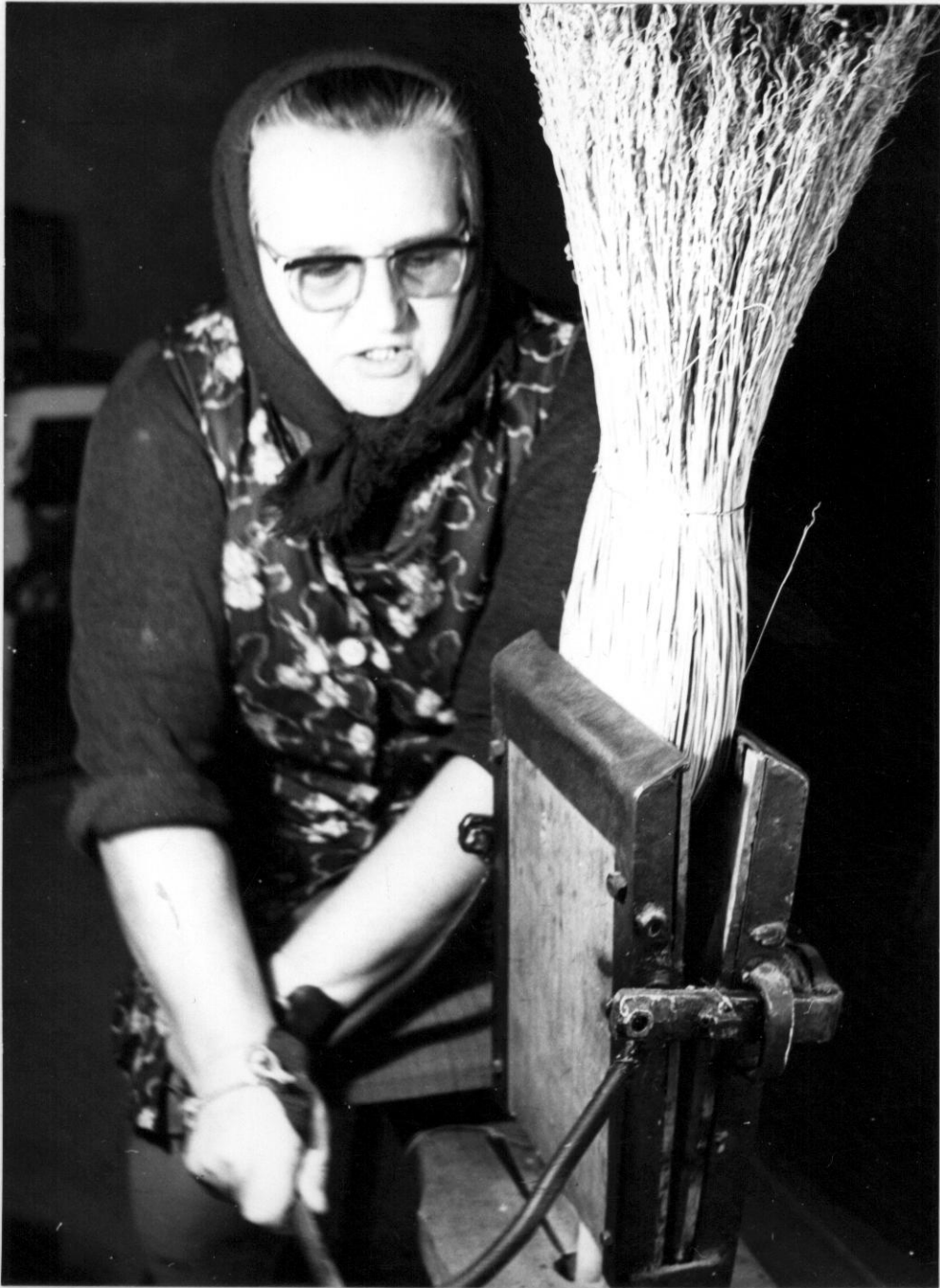






38

10-84  
E. U. M.





40







41







43







44

OL-RÓNAI M...  
101-84