

ÖTÖSTŐ: SÁSI JÁNOS — Molnár Agnes

ÖTÖSTÉS IDEJE: 1983.

TART.: AZ ALSÓSEGESOI PRÉSHÁZ-PINCE NÉPRAJZI

DOCUMENTÁCIÓJA

12 lap, 2 rajz, 19 foto

FÖLDRAJZI MUTATÓ: ALSÓSEGESD, SOTVOGYRÓD

SÁK MUTATÓ:

X. 2.

XXXIV

PAPÍRIPARI VÁLLALAT



KISKUNHALASI GYÁRA

LELTÁRRAIS

ATÜNETUE AZ ~~FOTS.~~ NA-98/84-EL TÉTELE ALÓL.

Az alsósegedi présházpince berendezési-
terve



A SzSzNGy szőlőhegyi részletében felépítésre került alsósegedi présházpincében az 1930-as évek szőlőművelési tárgyi kulturáját és a pincében folyó paraszti életmódot kívánjuk bemutatni. Így a Segesd környékére jellemző, a középparaszti réteg körében használt szőlőművelési és borkészítő eszközökkel és a pincébe ~~folyó élet~~ használati eszközeivel kívánjuk berendezni az épületet.

Az épület présház + pince + szoba ^{+ itató} beosztású. A pince és a présház az 1820-as években épült, amelyet a kölkeszár fölötti faldarabba vésett 1820-as évszám mutat. Kb. 1930-ban választották le az addig kétosztatú épület présházából téglafallal választották le a szobát. Mindvégig a Somogyszobon törzsökös Kisillés család tulajdonában volt.

A présházban a szőlőművelés és a borkészítés eszközei kerülnek bemutatásra. Míg a zselickisfaludi présházpincében a filoxéra előtti szőlőkultúra eszköze került kiállításra, addig a segesdi pincében a századfordulótól az 1930-as évekig jellemző tárgyak jellemnek meg. Ilyen a fahengeres szőlődaráló, amely felváltotta a századforduló után a kézi zúzósos lényeket, a muszolófa használatát, a háti permetező, míg előtte a kézi, seprős rézgálic csapkodás volt az általános.

A pince megvásárlásakor a helyben használatos tárgyak nagyrésze bekerült múzeumunkba, így ezek alkotják a berendezés nagy hányadát. Ide tartoznak a művelőszerszámok / ásó, kapa, saraboló /, a prés, a javítószerszámok / reszelő, kolapács, harapófogó /, és a szoba főbb berendezési tárgyai. / asztal, sarokpad, ágy /.

A pince berendezését csántérfákon elhelyezett hordók alkotják. A falra feltekert sorjelző zsinór kerül.

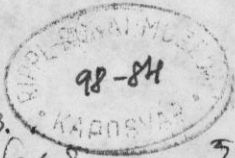
A présház fő darabja a prés, a két préselő-kád. Az egyik tetején keresztülfektetve fahengeres szőlődaráló van. A fal és a tető közötti rész^{en}be, a fal tetejére akasztjuk vasuknál fogva a kapákat, a sarabolót, kaszát. A sarokba vasháromlábba bogrács kerül, mellé kerek sárgaréz permetező.

Avszoba berendezését az asztal, sarokpad, a pokróccal letakart ágy, a falon lévő fogas használt ruhaneműkkel, egy szerszámosláda, az asztalon elhelyezett cseréptányérok, cserépkorsó, poharak, és cseréptál alkotják. A tüzelőberendezésre vaslábos kerül. Az asztal mellett kötött üveg áll. Ennek használata az 1910-20-as években lett Segesd környékén használatos.

A szoba padlásán helyezünk el 1-2 zsupszalmából készült befogókast a szőlőhegyi méhészkedés jelzéseként. Idekerülne egy tehénszájkosár, egy itatóvályu a szőlőhegyen folytatott állattartást jelezve. ~~Mivel az épülethez nem tartozik istálló, ezeknek itt jut hely.~~ Egy használaton kívüli kénegező is kerül ide.

A pince bejárati ajtaja mellé, a falnak támasztva korcsela, azaz hordógörgő kerül, ^{1-2 szobáig} míg az egyik külső falra felakasztva egy létra.

Tárgyjegyzék



PINCE:

- hordó / 12,5 l / Ltsz: 83.64.28.
- hordó / 30l / Ltsz: 83.64.29.
- hordó / 50l / Ltsz: 83.64.30.
- hordó / 63,5 l / Ltsz: 83.64.31.
- hordó / 107 l / Ltsz: 83.64.32.
- hordó / 150 l / Ltsz: 83.64.60.
- tőtíke Ltsz: 83.64.67.
- kotyogó Ltsz: 82.18.0.1-2.
- borságyú Ltsz: 80.64.3.
- vízkezd. Ltsz: 79.76.21
- filter

Rövidkötő: 83.64.33.
 mustilla 80.56.17. fapáca 5250
 83.64.47
 81.16.51
 Belsőmetró 83.60.1.
 80.13.17
 81.21.67
 Padlóca 82.15.5.1-2
 gelytartó 75.12.5.
 Zatsolat 80.56.11.
 &

PRÉSZAZ:

- prés Ltsz: 83.64.54. 1-18.
- préselőkád Ltsz: 83.64.68
- préselőkád Ltsz:
- szőlődaráló Ltsz: 77.24.10. 1-3.
- csőbőr Ltsz:
- permetező Ltsz: 81.23.1. A.
- vasháromláb Ltsz: 52.5.1
- bogrács Ltsz: ?
- ásó Ltsz: 83.64.14. 138
- kapa / 7 db/ Ltsz: 83.64.7. - 83.64.12. 83. 83.64.58.
- saraboló Ltsz: 83.64.19. 83.64.
- vasvilla / 2 db/ Ltsz: 83.64.2. 83.64.3. (→ 5)
- kasza / 2 db/ Ltsz: 83.64.15. 83.64.16. 83.64.59. , 83.64.20.
- kaszaállító Ltsz: ?
- kaszakő Ltsz: 83.64.25 83.64.72.
- kaszakőtartó Ltsz: 83.64.52.
- köszörűkő Ltsz: 83.64.25
- gereblye Ltsz: 83.64.1. 83.64.1.
- szőlőszúzó Ltsz: 83.64.36. +1?
- metszőolló/ 2db/Ltsz:
- abroncshuzó Ltsz: 83.64.37
- ágfűrészt: Ltsz: 83.64.29.
- madásriasztó Ltsz: 83.64.40. 83.64.40
- sarló Ltsz: 83.64.50.
- szekerce Ltsz: 83.64.51.
- sulyok Ltsz: 83.64.57

sejplő: 86.7.1.
 Zsolv 79.26.1
 csőbőr 78.18.1.
 jímcs. 83.90.2
 Zsolvok Ltsz

- Zals 83.64.38. Zatsolat 83.64.15
- Zavar 83.64.77 83.64.16 } Zatsolat

Tárgyjegyzék II.

H.



- akópáca Ltsz: 83.64.34.
- bormérőpáca Ltsz: 83.64.81.
- hébér Ltsz: f
- sanyelölő
- szőlőruhá 86.8.1. , 83.64.35.
- seipad 86.9.1.

SZOBA

- ágy Ltsz: 83.64.26.
- asztal Ltsz: 83.64.69.
- sarokpad Ltsz: 83.64.70.1-2.
- fogas Ltsz:
- szerszámosláda Ltsz: 83.64.65.
- kalapács /2db/ Ltsz: 83.64.45+46.
- vasreszelő/7db/Ltsz: 83.64.62-63, 76.80-83.
- harapófogó Ltsz: 83.64.87.
- kötöttüveg/2db/Ltsz: 86.1.1., 86.7.1.
- cseréptál Ltsz:
- cseréptányér Ltsz: 2280. 64.7.2.; 84.7.3.; 83.76.4.; 79.20.9.
- cserépkorsó Ltsz: 2321. 62.31.1
- pohár Ltsz: 73.47.4. 77.83.87.
- vaslábos Ltsz: kötött üveg!
- Judo
- Padlás: 78.6.8.
78.3.42.

- bútora : 86.5.1. Szék: 86.4.4.
- fűtő
- kasszette : 86.3.1.
- jódóc + Ltr f
- gyertyatartó 3195.
- villa 86.2.1-2.
- fűtő: 77.83.20

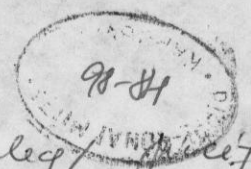
- befogókas Ltsz:
- tehén szájkosár Ltsz: 83.64.23.

a restaurátors utal sod.

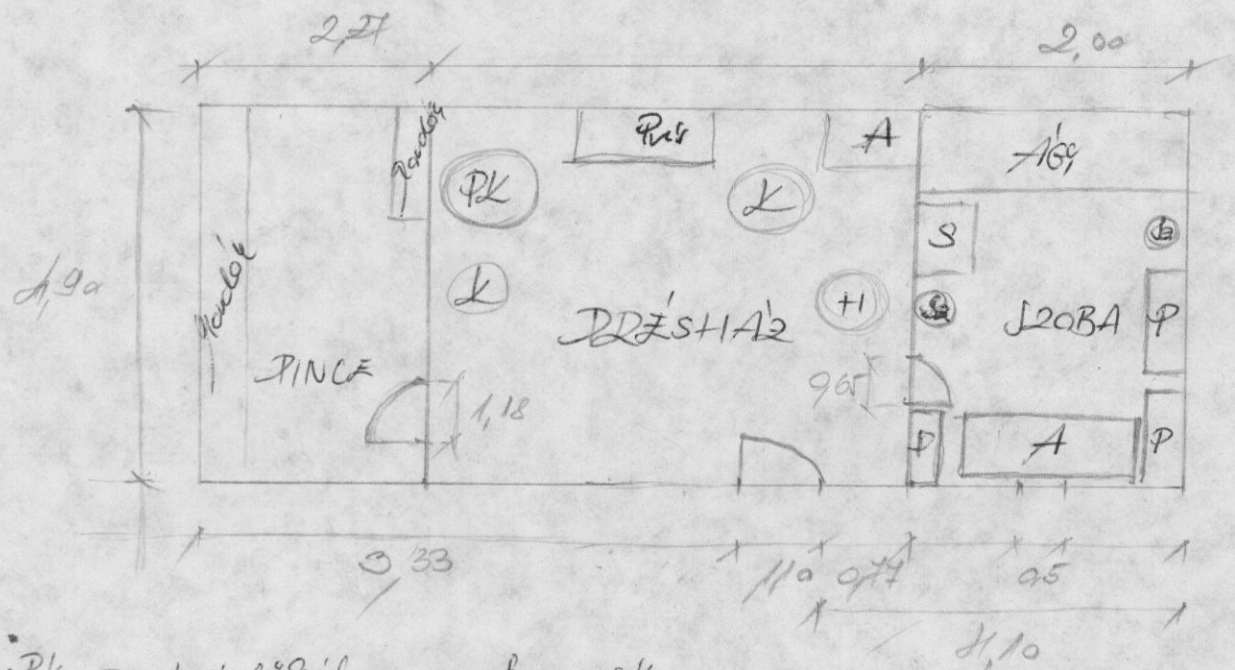
(MÉGHATÁROZÁS: A TÁKOYASRA 83. 55. -os felületen
 került felvételre, de a felület egy része 83. 64-es
 radon alatt került felvételre.)

Ludov. Águs.

Alsósegédi Szőlőmű



Tamási Terenc / L: Belegy / ...



- PK = juvelórád
- K = kád
- A = antal
- H = fődé
- S = szék
- P = pad
- H = fődé

1982. évt. 13.
 Tamási Terenc



Kisillés Sándor - Somogyszob, Calvin u. 12.sz alatti lakos pincéjében: / Alsósegesei hegy 154.sz. pince/

A pincében kölkeszár látható. 1820-as évszám. A szobát kb. 50 éve választották le, / Ezt az állapotot kellene a SZSZNGY-ben bemutatni./ Segese a Széchenyi grófoké volt, irtásszőlő. Kisillés Jánosné /Sz: 1846/ szerint a pince mindig is a Kisillés családé volt.

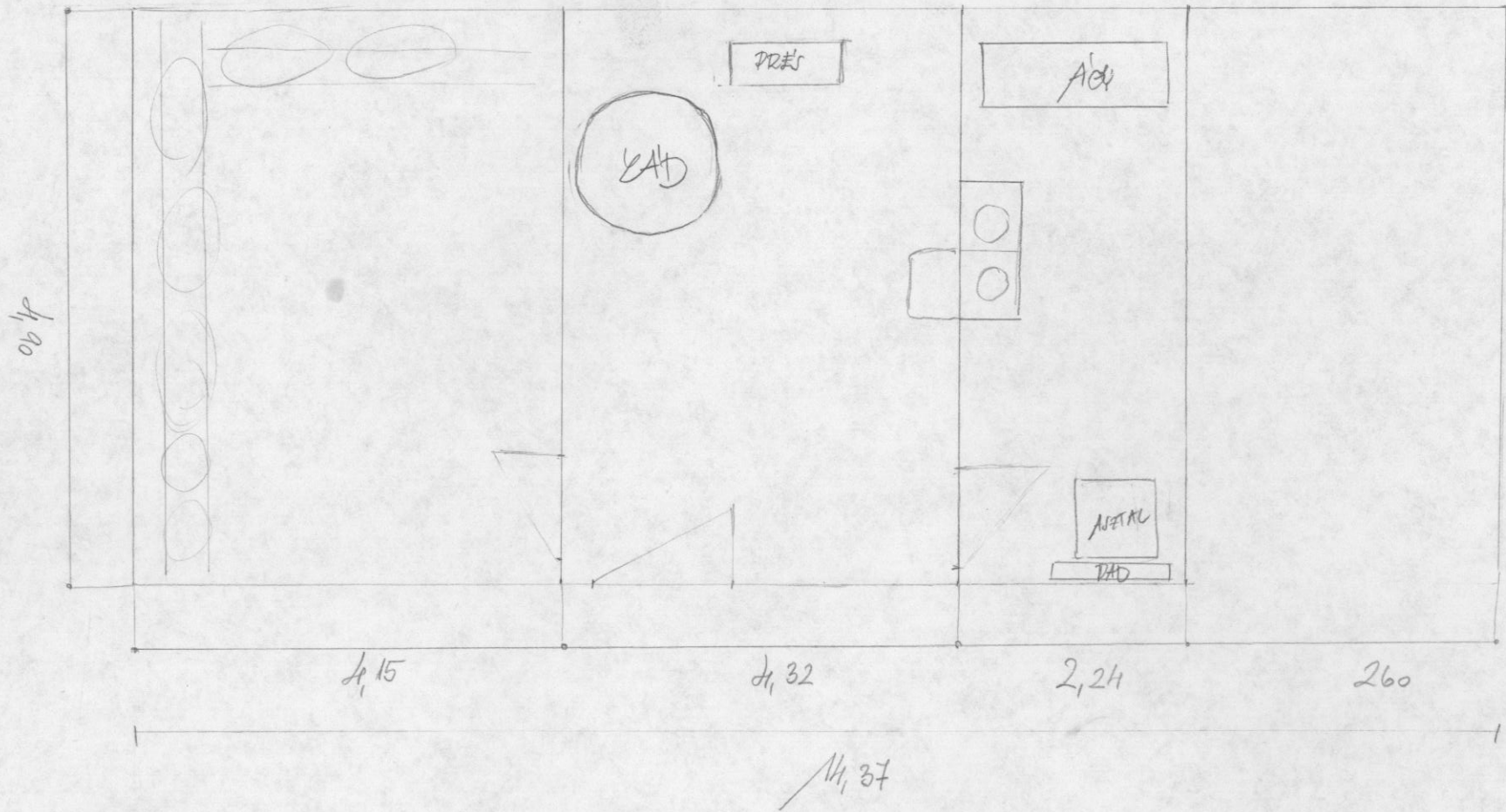
A pincében található tárgyak jegyzéke:

- prés
- sarokpad
- asztal
- ágy
- akópáca
- kacor
- saraboló
- keleplő
- hordóhuzó
- csántérfák
- kád
- fertálysajtás
- kúcs
- almatörő
- törkölymerő
- 6 hordó
- ablakos hordó

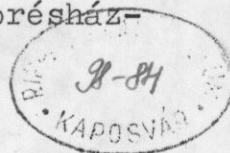
megvásárolva Jánostól

ALSÖJEGESTI PRÉSTAZPINCÉ

TÁRENDEZÉSI RÁJZ



Lektori vélemény Molnár Ágnesnek az alsósegesdi présház-
pince berendezési tervezetéről.



A tervezet lényegében összefoglalja mindazokat a szempontokat, amelyek alapján a a berendezés korát, milyenségét ^{d szerző}
- a közreműködő munkatársakkal egyetértve - meghatározta, s amelynek alapján a tárgyegyüttesek minden darabját kiválasztotta. /időpont, a család gazdasági rangja, a pince akkori tagolódása/. A tervezetben mely majd a Szennai Gyűjtemény dokumentációjába bekerül a végleges tárgyjegyzéssel, fel kell majd tüntetni az előzményeket is : röviden: mikor vették meg az épületet, mikor történt a felmérése, s főképp a felmérési dokumentációból mit tudott a rendezési tervhez felhasználni, milyen adatokat gyűjtött még hozzá. A tervezett berendezési tárgyegyüttes fő magja, a pincével együtt megvásárolt butorok, eszközök , mellett a kiegészítés szintén somogyszobi anyagból történik többnyire. Megjegyzem nagy-korpádi származású tárgyakat is lehetne ide elhelyezni pl. szőlőfurót /ültetőfa/ vizeskorsót, boroskancsót./Ilyeneket Horváthéktól illetve Vajdáéktól vettem annakidején, s a zselickisfaludi raktárban lehetnek, vagy a korpádi ház padlásán/. A tervezett berendezés követi a megvételkor talált állapotokat, s a tárgyjegyzék lényegében teljesnek mondható, csak kisebb kiegészítések szükségesek:

A présházba: szőlőültető furu, esetleg borszűrő, de mindenképpen valami világító szerszám, mécses vagy petróleumlámpa, vizes edény /bádogvödör, vagy kanna, kőkorsó/ kellene még, esetleg vízfordó rud is.

A pincébe egy-két régebbi típusú pohár / üveg, de lehet cserép is kell.



A szobába még az ágy felszerelése: szalmazsák, ócska kúttóvánkos vagy kékfestő, ócska pokróc, leterítésre régi karton ágyterítő kellene még. Ugy emlékezem a falon volt valami kép is, de ez nem feltétlenül szükséges. A fogasra szőlőkötöző anyagot, ócska ruhát, tarisznyát lehet akasztani.

Még a szüreteléshez szükséges melance, puttony vagy hátkosár, gyümölcszedésre való füleskosár is kerülhetne a présház részbe, ha lenne ilyen anyag.

Jónak, ötletesnek találom a pince elé helyezendő zsombékszékeket. Egészében a tervezetet megfelelőnek, jónak tartom.

Budapest, 1983.IX.14.

Knézy Judit
Knézy Judit



Kedves Ágnes!

Mellékelten küldöm két példányban a "lektori" megjegyzéseimet. Van egy olyan adatom, hogy az anyai nagyszülőké is volt ez a bizonyos pince /Pálfi József és Héjjas Örzse. Örzse néném belegi lány volt, de a Pálfi név szintén régi. Ellenőrizni kellene ezt az adatot, mert nem biztos, hogy "mindvégig a Kisillés család tulajdonában volt", de ezek elődeié stb lehetett. A pincébe lehetne esetleg megnyitókör a szüret előkészületeit, pl hordót előre helyezni, mintha mosná valaki, odakészíteni melencét, kosarat stb. A nagykorpádi gyűjtésekből, ami, nem került ki a házba, még körül lehetne nézni, főképp szőlészeti vonatkozásban / a leírókartonokat az 1979-81-es gyűjtések meg kellene nézni/.Persze a telekre is kell gondolni.

Itt nézem a másik adatot: az 1846-ban született Kis Illés János mondta, hogy a pince mindig is a családé volt. A levéltárban meg kellene nézni Somogyszob és Alsósegéd tagosítási perét, hátha van térkép vagy Kis Illésére adat.

Van egy kérésem: Együdről kell a Néprajzi Hírekbe egy megemlékezést, nekrológot írnom. Egy-két adat kellene nekem: születési éve, mikor került a Múzeumhoz, és pontosan mikor halt meg. Ezeket, ha tudod, hozd majd Köveskálra. S ha egy fényképet a Gőzgy Bözsi készítene róla- olyan munka közbeni fotó is jó lenne, vagy portré- külön boldog lennék. Sási biztos támogatná az ügyet, ennyit megérdemel szegény Kisöreg.

Sietek, hogy postára adhassam

üdv a viszontlátásig, természetesen az egész néprajzi "team"-et is szeretettel

köszöntöm

Jutka

Bp.1983.IX.14.

jutka

Előre lakásában 29-én meggy Kaposváron

Alsó-segesdi szőlőkkel kapcsolatos XVIII.századi adatok



10.

Az OL-ben két iratcsomót néztem meg, remélve, hogy az Alsó-Segesdi szőlőhegy keletkezésére, szőlővel való betelepítésére találok adatokat. Jelzetük: P szekció 234, F: 1771-1787. Acta extirpature s Felső et Alsó-Segesdienses concernentia IV. kötet. 21.

P szekció 235 . 22. Possesio Alsó-Segesd.
IV. kötet. A 1789-1790. Acta promontorium concernentia.

Az irtásokról való első iratcsomó a szőlőhegyi irtásokról nem beszél külön. Szerepel egy szerződés a felső-segesdiekkel az irtások megváltásáról és a pénzen vett földek pénzbeli megváltásáról 1771-ből, a kifizetések jegyzéke. A felső-segesdiek között több Balatinecz illetve Balatincz szerepel. Ez azért érdekes, mert a Felső-Segesdi szőlőhegyen Sási János felmért egy régi pincét, s az is Balatincz nevéké volt. Egy 1789. évi iratban Trippolter nevű geometra összeírja hogy a felső-segesdieknek hány jugera földjük van és mennyi censust fizetnek. Ebből derül ki, hogy Felső-Segesd határában ~~há~~ négy helyen volt szőlőhegy: Felső-Segesdi hegy, Badacsonyi hegy, Alsó-Tellek és Nagy Tellek.

A másik iratcsomó Alsó-Segesd promontoriális szőlőjével, de más az alsó-segesdi jobbágyokat érintő ügyekről is szól. Ebből sem derül ki, hogy mikor létesült ez a szőlő, valószínűleg középkori eredetű. Egy 1789-ben kelt levél szerint a belegi zsidó Salamon Spranger folyamodik az uradalomhoz. A felső-segesdi árendás zsidó ugyanis nem engedte neki az alsó-segesdi hegyen egy kisbajomi és két alsósegesdi lakostól vásárolt törkölyét elvinnie.

Egy 1818. évi hegyvámpezs összeírásból kitűnik, mely községeknek volt az Alsó-Segesdi szőlőhegyen szőlője: így az alsó-segesdieknek, szobiaknak, felső-segesdieknek, bolhásiaknak, kisbajomiaknak, ^{belegieknek,} nagykorpádiaknak, szabásiaknak, egy-egy fővel voltak képviselve: Nemesdéd, Kak, Vése, Kóny, Jákó, Nagymarton, Bódvica



Szerepel a szobiak között Kis Mihál Illés nevü is, mint a most bontandó pince volt tulajdonosának a neve. Ennek a névnek, illetve a a Kis Illés nevü nemzedékek fennmaradása azóta folyamatos máig. Szerepelnek Puskás nevüek is /négyen is/.

1811-16 között van több kimutatás a borokról, csak mennyiség /termés akóban, iccében, 9-ed, 10-ed ,parragért járó pénz./ négy egységben írják össze: Alsó- és Felső-Segesdi hegy, Badacsonyi és Teleki. 1815-ben említik: "Uraság hordójában söprős uj borok. Az arányokra jellemző még, hogy pl. a majorsági bor 1815-ben 23 akó 32 icce, felső-segesdi dézsmabor 386 akó 16 icce.

A területre vonatkozó térképeket sajnos szintén nem találtam.

Knézy Judit



1./ Ötvöskényi szőlőhegy 38. TAKÁCS SANDOR / Konyi u 21./

Talpas pince 1973. ban készült évszám a sárazott falba beírva. Föcskerakásos fal. A pince beronafalas.

Három részes középen prэшáz balra pince jobbra szoba.

szobát a prэшázból fűtötték ott padka volt ahol főztek fölötte fűstfogó, még megvan jó nagyméretű. A pince fölötti padláson széna. a szoba fölöttin lim lom. Fedése most cserép/ez nem biztos mert nem irtam föl csak úgy emlékszem így utolag !!/

Berendezés :

pincébe CSÁNTÉR FAN a herdek , falra akasztva JELŐLŐ ZSINOR.

kölkes zárja van , pincének. Ugy tünik már nem használják.

Ha kevés bor van a hortoban fűrészfogal fával kitámasztják, neve nincs. prэшázban : Nagykád, állítólag a fenekén dátumos. Tötike dátuma

1881 1839. Egy szivben T.J. betük. Takács János , Ő Takács Sándor igenöregapja volt övé volt a tötike.

Frés 1926 ból való. Kapák a falra vasával felakasztva. Kisherdó régi, bort bittek benne. Ugy három literes vagy öt.

A szőlőt csömészől - lik a csöbörbe, sulyekkel /1/ muszulófával/2/.

A szűrőkeszár vesszőből /fűzvesszőből/ kobakkal merték ki a mustot,

Az ajtószárfa felső hasadékába dugva különböző szerszámok, ráspoyl reszelő, csap, herdőtisztító.

Régi permetezőjük van ottthon !!

Kercsela kétágu fa ezen gurították föl a herdőt a szekésse, a pince előtt van. Pince előtt lugas van és fák. Arnyék miatt.

Padláson KAS méhészethez kettő egyik füles.

2./ HÓKA JÁNOS Somogyiszob Petőfi u 14.

~~Bátyja József~~

bátyja Hóka József a szülői ház helyén épült Somogyiszob Kálvin u 14

Talpas pincéje van benne szép pad mivel lebontja a pincét, tavasszal ingyen odaadja.

Fenderes prése volt de elégették.

Kaptunk két ZSOMBÉKOT amit ezen a vidéken ülőkének használnak.

3./ Alsósegedi szőlőhegy TAMÁS FERENC. lakik Beleg.

/ők adták a dikót /

Pincéje talpas, náddal fedett valaha zsuppos volt. Kb 8 méter és kb 5 méter széles

Három osztatu. Középen présház , jobbra szoba balra pince.
BőresPince beronafalas, hasított palló fűdémmel. Pincében csántér
fán herdék, tötike demizsen stb... tele van edénnyel.
Pincén köákes zár, most is használják, nagyon szép kétágu fa kulcs-
csal !!!/Ilyen még nem láttam csak kev. vas kulcsot./
A köákes zár pince felőli része mintás. Ajtó mögött fogas.
Prés- részben nagy kádakban éppen must volt. Bejárattal jobbra
a szemközti falnál a padka még látható, azon főztek, fölötte szikra-
fegő, még az eredeti !!! Jó kermes most csikóspor van a szobába s
annak tüze csövön a szikrafegő ala ereszti a füstöt.
Szerszámok a falra akasztva. polcon ajtó mögött zacskok, csapek
herdéabreacslehuzó stb.

Szoba, ajton lehet bemenni. Valaha szemeskályha volt benne mézatlan
szemekkel, a padlásan a pince fölött a széna altt valószínű
még van csempe ha lefogy ideadják a szemet.
A bejárati ajtó oldalán ablak abban a sarkban pad, nagyon szép
régi- sarkpad, asztal az is régi szép asztal előtt ajtó felé
nagyon szép régi lóca. Falon csoda szép régi paraszttányérok.
belső sarkban ágy a szoba szélességében. Mint irtam asztali tüzhely
a mestani fűtő. Karospad és ágy között a hátsó falnál egy m egy
nagyon régi lóva. Polcon poharak. Régi vasuti réz lámpa a világító.
Ge van kis petróleum lámpa is ötös.

Feri bácsi igéri, hogy másnak nem adja a nekünk tetsző tárgyakat.
Az épület jól karban tartott szépen fehérre meszelt kívül belül.

4./ Megnéztük még Kisiklés bácsi pincéjét is sajnos a zsuppja igen
rossz, ismét be kell fedni nylennal mint tavaly.

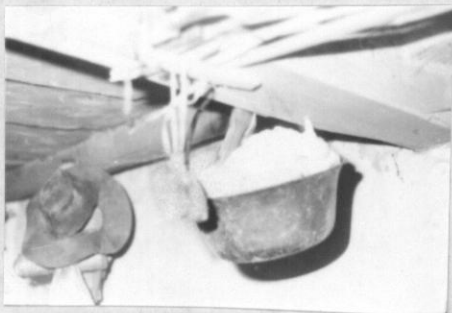
Kételes Pándotól valókat

háza része

- gereblye
- vasvilla / 4 db/
- kapa / 7 db/
- ásó
- kasza / 3 db/
- kaszapenge 6 db/
- kaszanyél
- saraboló
- kavilla / 2db/
- fakalapács
- tehén szájkosár
- köszörűkő
- itatóvályu
- borvályu
- akópáca
- szőlőzuzó
- metszőolló / 2 db/
- abroncskuzó
- kulcs-
- ágfűrész
- madárriasztó
- hordócsap
- csapszeg
- ecset
- kalapács / 2 db/
- szőlőmetszőkés
- harapófogó
- sarló
- szekerce
- kaszakötartó
- sulyok
- bormérőpáca
- vasreszelő / 7 db/
- kasza-kő / 2 db /
- szerszámos láda
- rézgállicos zacskó
- kaszaüllő
- kanál
- lópatkó
- harapófogó
- hordó / 6 db/
- ágy / 2 db/
- asztal
- sarokpad
- prés
- szűretelőkád
- hordódöntő

83.64. 1. - 87. alatt
beletárolva

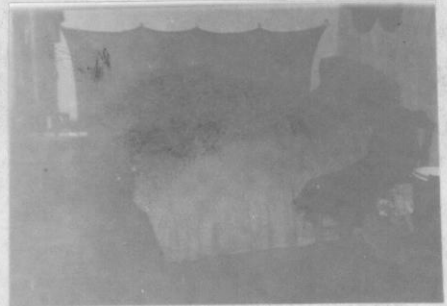
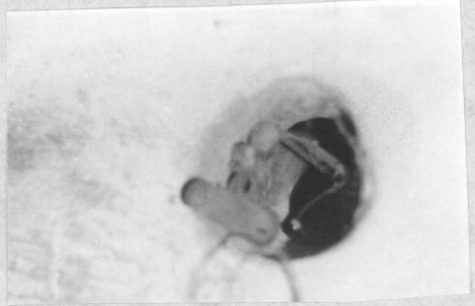
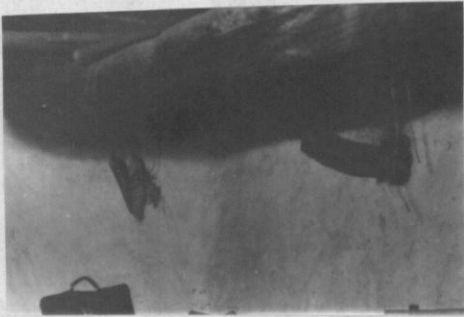
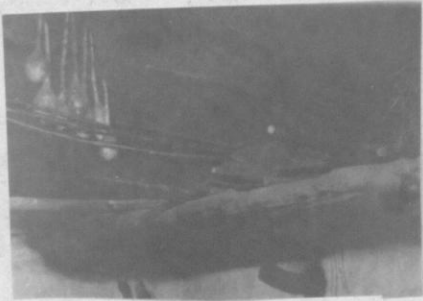




RIBELRÓNAI MÚZEUM
98-54
KAPOSVÁR



HÁRSZÉK
98-84
KÖZLEKEDÉSI MŰHELY



RIIPPI-RUNAI MUZEUM
98-84
KAPPOVAR

