



gyűjtő: PONGRÁCZ VILMOS
gyűjtés ideje: 1982.

TART.: EGY VÁZADELESI LAKÓHÁZ

3 lap, rajz - DUPLUM!

FŐHORDASZI MUTATÓ: CSAKÁNY

SAKIMUTATÓ: X.2.

PAPÍRIPARI VÁLLALAT

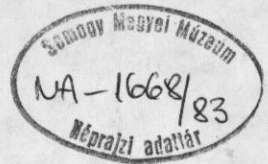


KISKUNHALASI GYÁRA

LELTÁRBA

ATJENETVE A ~~REKÖZS.~~ HÍK. NA-53/83 -AI TETEKE ALÓL

Birálat



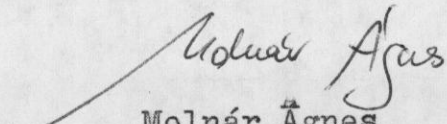
Pongrácz Vilmos: Egy századeleji lakóház

/ 2 lap + házalaprajz ; homlokzati nézet; szobaberendezés /

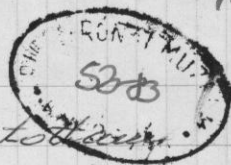
A pályázó a Csákány - Fő u. 46. sz házat ismerteti. A kiválasztott épület építőanyagában és építéstechnikájában~~ny~~ semilyen hagyományos elemet nem tartalmaz, így a leírás néprajzi értéke nem jelentős.

Az épület alaprajzi beosztása szoba, konyha, kamra, kishálószoba - e két utolsó egy helyiségből leválasztva. A helyiségek és nyílászárók méretét megadta. A szoba berendezése párhuzamos elrendezésű polgári izlésű.

A pályázatot sem dilyazásra, sem az országos pályázatra való továbbításra nem javaslom.


Molnár Ágnes
muzeológus

Egy praxadeleji lakóház



Egy praxadeleji lakóházat válszítottak a
dolgozatukhoz, figyelembe véve, hogy a körzetben
sok ilyen típusú lakóház van. Alapanyagul téglát és
rallyót.

A lerajzolt lakóház Bereczk Ferenc fő utca
46 sz. alatti lakóház tulajdonát képezi. 1908-ban épí-
tették. Alapja téglát és az alap is fal körött szigetelés
mivel mert abban az időben szigetelés anyag nem volt.
A talajnedvesség felzárkódása ellen a nyílban tettek
védőkeret, hogy a fundamentumot a földszinttől 1 m.
magasra emelték. Ma már 80 cm magasra kívül-
belül vedres a fal. Telen állandó tüzelés mellett
valamennyit praxad, faszszal praxadban hullam
keret a rakolat.

A lakóház borszában nem látódik az igé-
nyesség és nem mondható célzerűnek sem.
Az utca felőli szoba 5x5 m. padló, három ablak
és egy ajtó van rajta. Az ablakok mérete 1.30x0.95
m., az ajtó 2 m x 0.95 m.

A konyha világítása a 90x70 m. ablakkal
egyeztelenül nincs megoldva, nagyon sötét. Ezen
nem segít a felig üveges 1.30x0.95 m. folyosóra
nyíló ajtó sem. A konyha cementlappal van lefedve,
mérete 4x3 m.

A konyhából közvetlen ajtó nyílik a kaurába,
mivel közvetlenül telen minden ajtónyitáshoz
mégis próbák ke p a laposdó páratól az ott
lévő konyhai edények is más szűzök rozadásod-
nak nagy penészednek. Célszerű megoldást csak
a folyosóról a kaurába nyíló ajtó adott volna.
A kaurából létra vezet a padlásra, a kaura
mérete 3.5 x 1.30 m.

A bisztróba mérete 3.5 x 3.2 m. szentpádli's.
Az ablak itt is 1.30 x 0.95 m. az ajtó 2 x 0.95 m.

A folypó 4 x 1.30 m., a félig üreges, kettős ajtó
2.40 x 1.35 m. Kétszög ablakai 1.30 x 0.35 m.

A mennyezeti gerendái valószínűleg nem
száras állapotban lettek beépítve, mivel falban
lévő mindeket régik elkorhadtt. A tetőzetes a
szalufakou lévő átthöt's (mauskafa) alácsomagva
vau beépítve, a mozgást akadályozva.

A padlásra telen tárolják a füstölt hússokat,
tavaszaal próbálnak lehozni a kaurába most ott
nem araszolnak meg. Csörös kukoricát, száras-
babot, hagymát mintén a padlásra tárolják.
A hagymát vesszőkosárra rakják, fagy ellen
használnak ruhátkae fűtök be, a babot papírszalvók
térik.

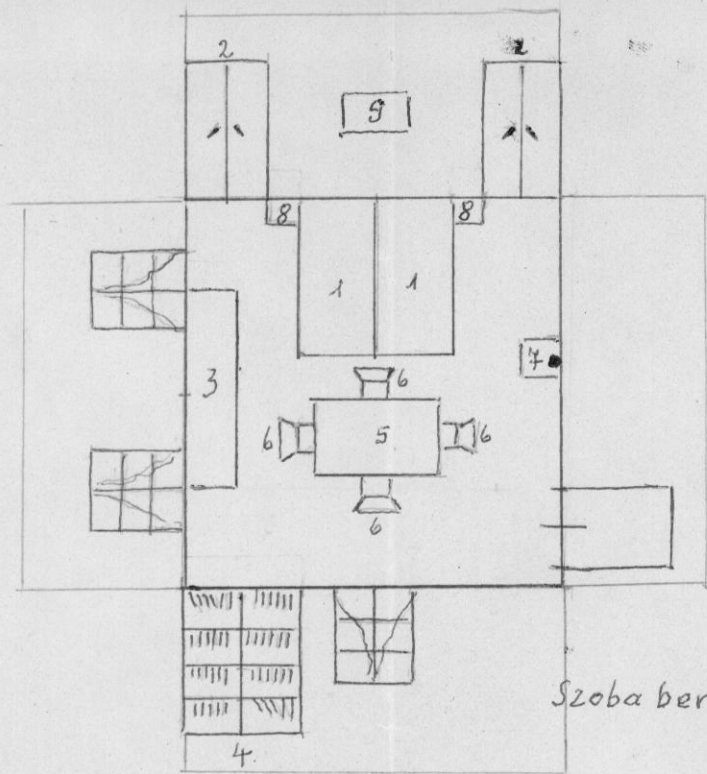
A kaurákban a stélárai felső polcain sonkasz-
nak a beföttes üvegen, tartósított zöldségfélék,
leltell magyobli fűszerek, labosok, zsvirosvendők.
Falátható itt még fűszereket fuvott kosár, lábléti,
szisebb kovshordó, fölötté falonfüzög' lepővel.

Az egész lakóház magán hordja az igényteleniség
jelleget, lehetséges, hogy ebben az építőanyag
takarékossága is közrejátszott.

Száháy körségben volt két régebbi lakóház
ezekről 1976 - ban készítették pályamunkát.
Mindeket lebontották.

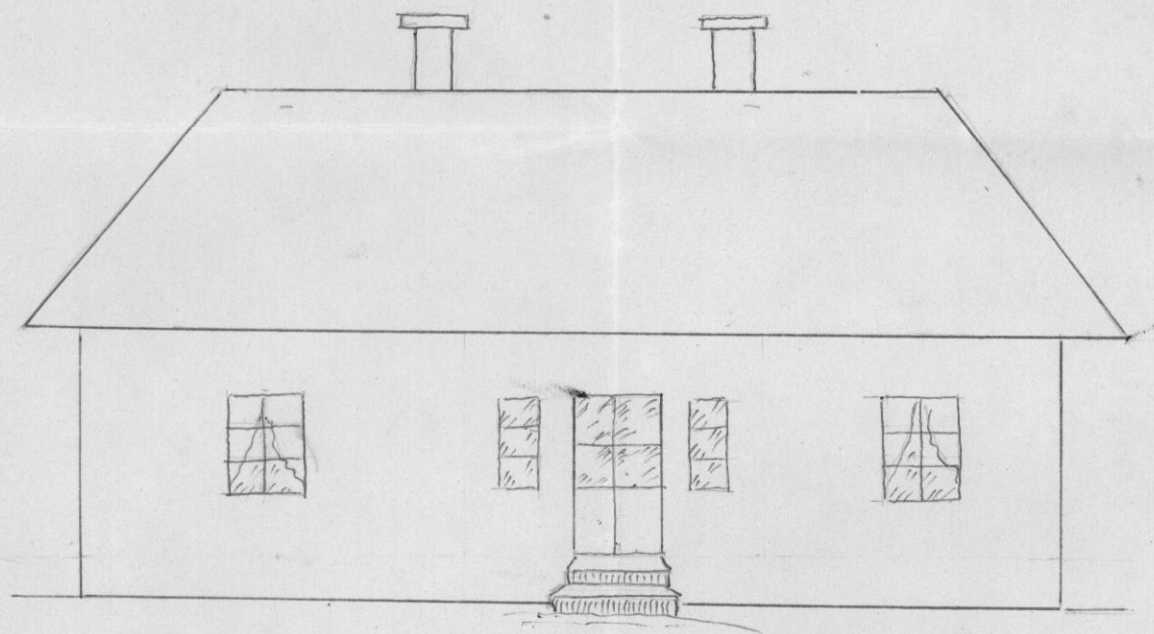
Douglas...

3.
58-83.

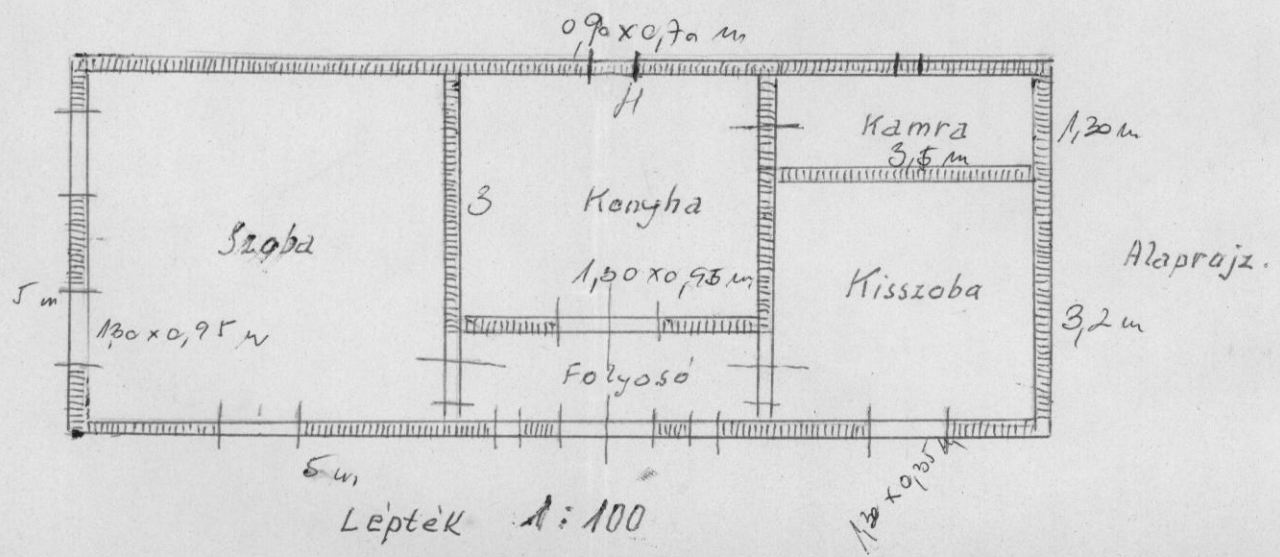


1. Ágyak
2. Ruhaszekrények
3. Haverő
4. Könyvszekrény
5. Asztal
6. Székek
7. Kályha.
8. Éjjeliszekrények
9. Szentkép

Szoba berendezése.



Udvarnézet



Alaprajz.

Birálat



Pongrácz Vilmos: Egy századeleji lakóház

/ 2 lap + házalaprajz ; homlokzati nézet; szobaberendezés /

A pályázó a Csákány - Fő u. 46. sz házat ismerteti. A kiválasztott épület építőanyagában és építéstechnikájában semmilyen hagyományos elemet nem tartalmaz, így a leírás néprajzi értéke nem jelentős.

Az épület alaprajzi beosztása szoba, konyha, kamra, kishozza - e két utolsó egy helységből leválasztva. A helységek és nyílászárók méretét megadta. A szoba berendezése párhuzamos elrendezésű polgári ízlésű.

A pályázatot sem dilyazásra, sem az országos pályázatra való továbbításra nem javaslom.

Molnár Ágnes
Molnár Ágnes
muzeológus

Egy szaradsej lakóház



Ezt válasszotta a dolgozókhöz, figyelembe véve, hogy a körösgben sok ilyen típusú építkezés van. Anyaguk téglából és vályog.

A lerajzolt lakóház Bereczk Fő utca 46 sz. alatt lakó tulajdonát képezi. 1908-ban építették. Alapja téglából és alap, is fal körött szigetelés nincs mert abban az időben szigetelő anyag nem volt. A talajnedvesség ellen úgy próbálták védekezni, hogy a fundamentumot a földszinttől 1 m. magasra emelték. Ez sem segítette. Ma már 80 cm. magasban kívül-belül vedres a fal. Telen állandó tüzeles mellett valamennyit szarad, farsaggal azonban hullani kezd a vakolat.

A lakóház beosztásán nem látszik az igényesség is nem mondható célozerűnek sem. Az utca felőli szoba 5 x 5 m., padlós, három ablak is egy ajtó van rajta. Az ablakok mérete 1.30 x 0.95 m., az ajtó 2 x 0.95 m.

A konyha világítása a 90 x 70 cm. ablakkal egyáltalán nincs megoldva, nagyon sötét. Ezen nem segít a felig üreges 1.30 x 0.95 m. ajtó sem, amely a folyósóra nyílik. A konyha mérete 4 x 3 m., cementlappal van lerakva.

A konyhából közvetlen ajtó nyílik a kamrába, ennek következtében télen minden ajtónyitással meleg próbák lesznek a levegő páratól az ott lévő konyhai edények is már sok körök rozsdásodnak vagy penészesednek. Célozerű megoldást csak a folyósóról a kamrába nyíló ajtó adott volna. A kamra mérete 3.5 x 1.30 m.

A kamrából létra vezet a padlásra.

A kizsoba mérete 3.5×3.2 m. cementpadlós.
Itz ablak itt is 1.30×0.95 m. az ajtó 2×0.95 m.

A folyosó 4×1.30 m., a félig üveges kettős
ajtó 2.10×1.35 m., keskeny ablakai 1.30×0.35 m.

A mennyezet gerendái valószínűleg nem
száraz állapotban lettek beépítve, mivel falban
lévő műanyagok régiek elkorhadtt. A tetőzetem
a szalufákra lévő átkötő (macskafa)
alacsonyán van beépítve, a morgást akadályoz-
za.

Félem a padlásra tárolják a füstölt hússokat,
tarasszal lehozzák a kamrába mert ott nem
száradik. Csöves kukoricát, szárazbabot,
hagymát szünten a padlásra tárolják. A hag-
ymát vesszőkosárba rakják, fagy ellen használt
nehézkövek fedik le. A babot papíroszállal
tartják.

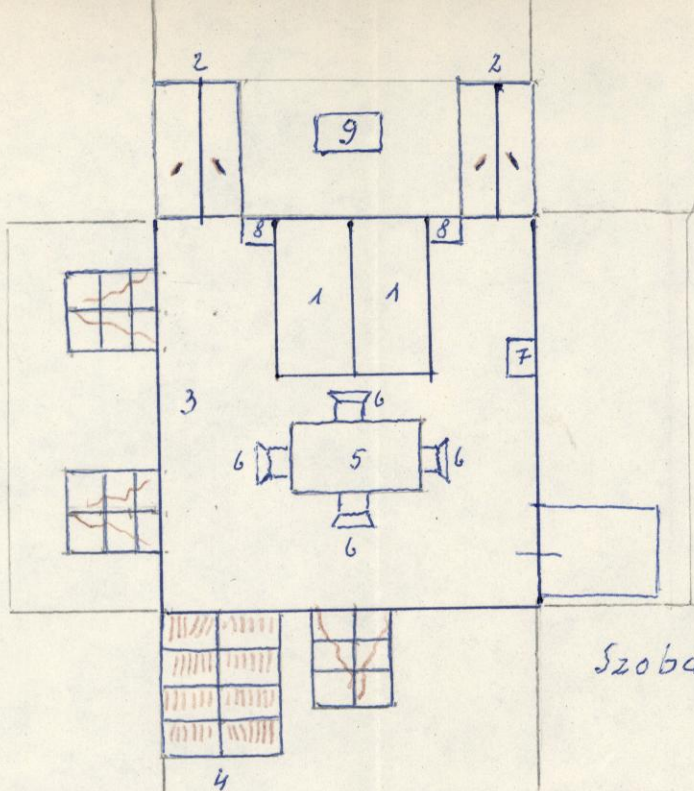
A kamrában a stélárai felő polcain
sorakoznak a befőtt üvegek, tartósított
zöldpaprika, kemény magyolt fahéj,
káposzta, zsvosreudók. Található itt még
fürdőgél füstös kosár, lábbeli, kisebb kos-
kordó, fölötté függő lószál.

Az egész lakóház magamémondja az igény-
telenség jellegét, lehetséges, hogy ebben az
építésmunkával való takarékoság is közre-
járzott.

Csak egy kőszegben volt két régebbi
szuppa fedett lakóház, ezekről 1946-ban
kiszítottam pályamunkát. Mindkettőt
lebontották.

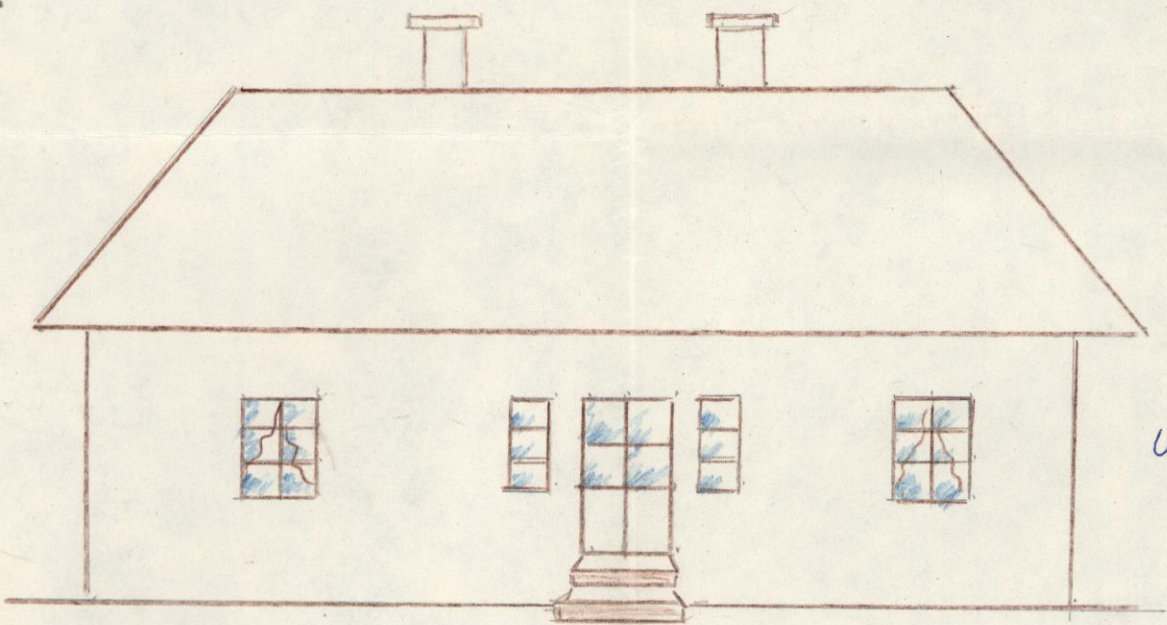
Pongráczmunka

53-88

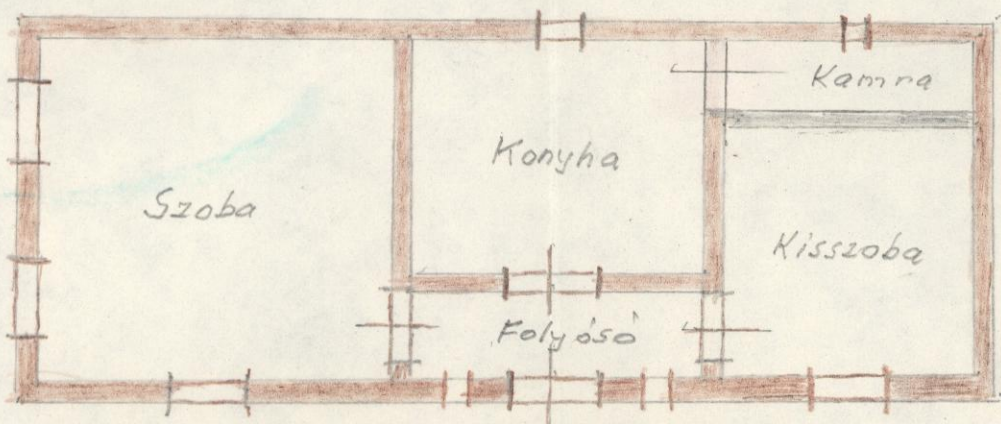


- 1. Ágyak
- 2. Ruhaszekrények
- 3. Helyerő
- 4. Könyvszekrény
- 5. Asztal
- 6. Székek
- 7. Kályha
- 8. Éjjeliszekrények
- 9. Szentkép.

Szoba berendezése.



Udvarnézet.



Alaprajz.

Lépték 1:100