



Gyűjtő: BOKZAVÁKI ATILA  
GRONGRÁBI ANOS

Gyűjtés ideje: 1982.

TART.: SOMOGYI SÓB, LUTHER M. 24. LAKÓHÁZ  
DOKUMENTÁCIÓJA

1 foto, 13 lap, 15 rajz

FŐLORDÁNYI MUTATÓ: SOMOGYSÓB, SIENNA

SAKMUTATÓ,

X. 2.

XXXIV

PAPÍRIPARI VÁLLALAT



KISKUNHALASI GYÁRA

LELTÁRONIS

ÁTVETVE A NA-M-83-as TÉTELE ALÓL.





## M Ű S Z A K I L E I R Á S

Somogyiszob, Somogy megye, Luther u. 24.

Helyrajzi szám: 331, lakóház.

Tulajdonos: 1981-ig Puszkás Vilma, majd a Községi Tanács.

Építés dátuma: 1831.

Telekforma: szabálytalan telek.

Udvarforma: soros udvar.

Utcabeépítés: előkertes.

Alaprajz: előszoba + pitvar + konyha + hátsószoba.

### Szerkezeti leírás:

Alapozás: téglasávalap

Falazat: téglafalazat

Födém: deszkafödém fenyőfából. Az előszobában, konyhában, hátsószobában az épület hossz tengelyében mestergerenda.

Konyhában falazott körív vezérgörbéjű dongaboltozat.

Tetőidom: csonkakontyos /utca felől/ és kontyos /udvar felől/.

Tetőszerkezet: torokgerendás szerkezet, a szarufék a födémgerendákba vannak csapolva.

Héjazat: régen zsupfedés, jelenleg hornyolt cserépfedés /két fajta cserép/.

Padló: valamennyi helyiségben döngölt, tapasztott föld.

### Ablakok:

- előszoba: utca felől kétrétegű gerébtokos, fenyőfából, barnára mézolva, a két szárny közt egyszerű vas pálcacsal. Az udvar felől egyrétegű gerébtokos vas pálcacsal. A sötétítő fatábla elveszett.
- hátsószoba: egyrétegű gerébtokos vas pálcacsal. Az ablaktokok és a sötétítő fatáblák elvesztek.
- padlástér: tok nélküli két nyílás.





Ajtók:

- első és hátsószoba: borított ácsbok, vésett ajtólap, rászögezhető zár, diópánt,
- a két előszoba között: pallótokos, üvegezett és vésett, bevéső zár, diópánt,
- konyha: borított ácsbok, két egymás fölött nyíló vésett, ajtólap, tolózár és rászögezhető zár,

Tűzelőberendezés:

- konyha: két kemence tűzőpadkával. Falazott szabad-kémény, /füstös konyha/,
- előszoba: asztali tűzhely volt, a füstcső a konyhába volt kötve,
- hátsószoba: zöldmázás szemeskályhaállít, melyet a konyhából lehetett fűteni.

Vakolat: polyvás sárhabarcs, cementhabarcs.

Homlokzatkiképzés: érdesített felületű fehér vakolat, tagozat díszítéssel.

Észlelt átalakítások: Az áramot 1954-ben vezették be. A 60-as évek közepén cserélték ki a zsupfedést cseréppel, és osztották a válaszfallal két helyiségre az előszobát. A szemeskályhát 1981-ben megvásárolta a Sm. Múzeum, jelenleg csak a falazott lába látható.

Megjegyzés: vakolat megrongálódott, cserépfedés hiányos, az épület északnyugati sarka megrogyott




1. Az épület nyugati homlokzata.
2. Az épület nyugati homlokzata délnyugatról.
3. A nyugati homlokzat részlete.
4. A nyugati homlokzat részlete - az ablakok.
5. Nyugati homlokzat - ereszrészlet.
6. Nyugati homlokzat - csonkakonty és ablaknyilások.
7. Nyugati homlokzat - az építés dátuma.
8. Nyugati homlokzat - padlástéri ablaknyílás.
9. Az épület részlete délnyugatról.
10. Az épület délnyugatról.
11. Déli homlokzat - az elsőszoba ablaka.
12. Déli homlokzat - ereszrészlet.
13. Az elsőszoba bejárati ajtaja.
14. Az elsőszoba bejárati ajtajának részlete.
15. A konyha és a hátsószoba bejárati ajtaja.
16. A konyha bejárati ajtaja.
17. A hátsószoba bejárati ajtaja.
18. Déli homlokzat - a falazat részlete.
19. Az épület délkeletről.
20. Déli homlokzat - a hátsószoba ablaka.
21. Az épület részlete délkeletről.
22. Az épület északkeletről.
23. Keleti homlokzat - a hátsószoba ablakai.
24. Az épület északkeleti sarka.
25. Északkeleti sarok - ereszrészlet.
26. Északkeleti sarok - eresz és tetőrészlet, a kémény.
27. Északi homlokzat.
28. Az északi homlokzat részlete.
29. Északi homlokzat - kémény.
30. Az északi homlokzat részlete.
31. Az északi homlokzat északnyugatról.

32. Elsőszoba II. - faláda és ablak.
33. Elsőszoba II. - ablak.
34. Elsőszoba I. - tornyos ágy és ablak.
35. Elsőszoba I. - az asztalitűzhely helye.
36. Konyha - polcos szekrény helye.
37. Konyha részlete - üstház, tüzelőpadka, vakluk.
38. Konyha részlete - üstház, vakluk.
39. Konyha - kemencék.
40. Konyha - kemence, vakluk és tüzelőpadka részlete.
41. Konyha - kemencerészlet.
42. Konyha - a szemeskályha tüzelésére szolgáló nyílás.
43. Konyha - a kéménykürtő részlete.
44. Konyha - a kéménykürtő részlete.
45. Konyha - a padláslétra.
46. Hátsószoba nézete.
47. Hátsószoba - földémrészlet és ablak.
48. Hátsószoba - földémrészlet.
49. Hátsószoba - földémrészlet.
50. Hátsószoba - a szemeskályha maradványa.
51. Padlástér - nyugati homlokzat oromzata, ablaknyílások,
52. Padlástér - ablaknyílás, csonkakonty részlete.
53. Padlástér - csonkakonty részlete.
54. Padlástér - szarufa és torokgerenda kapcsolata.
55. Padlástér - a boltozat és a kéménypillér nézete.
56. Padlástér - kiváltó és fiókgerendák nézete, a boltozat részlete.
57. Padlástér - szarufák, deszkázat, cserépfedés és az agyagtapasztás részlete.
58. Padlástér - boltozat részlete.
59. Padlástér - kéménypillér és torokgerenda részlete.
60. Padlástér - kéménypillér és torokgerenda részlete.
61. Padlástér - a padlásfeljáró és a kontyolás nézete.
62. Padlástér - a kéménypillér és a boltozat nézete.
63. Padlástér - a kéménypillér és a boltozat részlete.
64. Padlástér - a tetőgerinc nézete a kéménypillérrel.
65. Padlástér - szarufák kapcsolata a taréjnál.
66. Padlástér - a kontyolás nézete.
67. Padlástér - a kontyolás részlete.
68. Padlástér - az élszarufa és csonkaszarufák kapcsolata.



6.



A RAJZDOKUMENTÁCIÓ TARTALMA

Helyszínrajz	m = 1:2000
Udvar rajza	
Alaprajz	m = 1:50
Födémterv	m = 1:50
Tetőszerkezeti alaprajz	m = 1:50
A-A Keresztmetszet	m = 1:50
B-B Keresztmetszet	m = 1:50
C-C Keresztmetszet	m = 1:50
D-D hosszmetset	m = 1:50
Axonometrikus metszet	m = 1:50
Fakötések	m = 1:10
Konyha nézetrajza	m = 1:10
Bejárati ajtók nézetrajzai	m = 1:20
Déli homlokzat	m = 1:50
Keleti homlokzat	m = 1:50
Északi homlokzat	m = 1:50
Nyugati homlokzat	m = 1:50



7.

A felsőréti részletes leírás  
\*\*\*\*\*

A felsőréti épület Semegyezében áll. A község Kapsovártól DNY-i irányban, a megyeszékhelytől mintegy 50 km-re épült. Etnográfiai-  
lag a Belső-Semegyehez tartozik, ahol a völgyek az ÉNY-DK-i  
vonalakat követik. A terület alacsony, főleg futóhosszal borított  
vidék. A faluban egyaránt élnek katolikus, református és evangéli-  
kus emberek is.

Az épület a Luther utcában áll, ahol eddigkorláts szerinti több  
szupfedelű ház is állt, melyek közül egyet a múzeum is megvásárolt.  
A lakóház, melyet felmértünk, 1831-ben épült Puskás József építette.  
Ezt bizonyítja az utcai emlékmű, az erősen feltűnő  
évezés. /4. fotó/ Tulajdonosa 1981-ig Puskás Vilma volt, aki  
1924-ben született. A néni utolsó éveiben egyedül, gondozatlanul,  
környezetétől elszigetelődve élt. Halála után örökösei nem skarták  
a házat megtartani, hiszen nem Semegyezében élnek.

Ezért a házat a telkekkel együtt Galambos Ferencnek skarták el-  
adni, aki a Luther utca 22-ben, tehát a szomszéd házában lakik.  
Galambos Ferenc az épületet bontotta volna, miután a tulajdonába  
kerül. Ezért a Községi Tanács megtiltotta az örökösöknek az  
épület és a telkek Galambos Ferencnek való eladását. A Községi  
Tanács kezelésében van jelenleg a ház, szeretné megvásárolni,  
rendbe hozni, felújítani és később tájházat kialakítani, ahol  
hagyományi szakkör működne. Az épületet így sikerült hessze  
vite után megmenteni, a felújítási terveket a Semegyei  
Tervezőiroda fogja elkészíteni.

Puskás Vilma néni a köztudatban, mint kitűnő fafaragó él. Felmérésünk során sokat meséltek róla. Egyedül javította ki a ház megrongálódott mezelését, padlócserezését maga végezte a pítar - ahogy ő nevezte: pitar - cserezését is.

Halála után az épületet, sajnos nagyon elhanyagolták, de szakaszról szakaszra munkával eredeti állapotába visszahozható.

A telket szahálytalan aleku /téglalapozhoz hasonló/, északnyugati sarkára épült a ház előkerttel. Az épületet két irányból lehet megközelíteni. Egyrészt a Luther utcából, itt megrongálódott drótkerítés, deszkából készült kapu és ereszabokrok határolják a telket, de a Közégszabon átmenő út irányából is eljuthatunk egy gyalogúton az épülethez. A telket őverek osztja két részre. Egyik felén található a ház, egy őridei diófa, körtefa, szilvafák, almafák, téglák és csereprékák, pallók egy betemetett kút, egy istálló helye, melyet a 60-80 évek közepén bentettek le. Az istálló kétsztrató volt.

A betemetett kút mellett állt régen egy méhes, melyet 1981-ben vett meg a Szennai Falumúzeum. Galambok Ferenccel telkét kerítés, szilvafák, bodzafa választja el. Az őverek és út közötti terület a kaszáló, ahol a felmérés ideje alatt egy régi restét, szennakozlat, körtefákat, szilvafákat, almafákat, fűzfákat láthatunk. A műttől néhány méterre egy méhes árka is kereszteli a telket, melyen fahidra juthatunk át.

Az épület É-D-i tájolású. A falazat anyaga.

Az idősebb emberek még emlékeznek egy téglafaragó mesterre, bizonyos Kicsi Illésre, aki Szegedben élt és a család hosszú időn keresztül foglalkozott téglafaragással.



Lehet, hogy helyben készülték a falazóelemek, mert viszonylag nagy a méretpontatlanság. Az átlagos téglaméret: 31x18x7 /a nagyméretű téglával kb. megegyező/.

Az alapozás is téglából készült, sávalap, ami a falazókereszt néhány cm-es kizsácolásával. Mélysége 90 cm. Az alapozás felső síkja a terepszint fölött kb. 50 cm-rel van feljebb, így az alap egyben lábazati fal is.

Az épület három traktusos. Az elsőben tartozik a két előszoba, a másodikba a konyha és a pitar, a harmadik traktus pedig a hátsószoba. A válaszfalak alá is épült téglasávalap. A téglafalazás /helyi/ menete: boglya alakban rakták fel, hézagot hagyva a téglák között, középen a tűznek baltívet képezve és alágyújtottak. A kívül maradt részt kőpönyegtéglának nevezték, ezeket használták fal az alapozáshoz és a kamence építéséhez.

Az épület háromszögletességéből következik, hogy mind a három traktusba külön mestergerenda került az épület hossz tengelyével párhuzamosan elhelyezve. Az előszobát a 60-as évek közepén egy közvetlenül a mestergerenda alá falazott 25 cm vastag válaszfallal osztották ketté. A konyhában a mestergerenda alá, annak alátámasztására két oldalról falsóvet építettek, hisz a konyhában épült baltívet egyik oldalról a mestergerendára terhel, ez indokolja a gerenda nagy keresztmetszeti méreteit is. A mestergerendákra kerültek a fűdögerendák /figerendák/ az épület hossz tengelyére merőleges, melyeket közvetlenül a falazókeresztre fektettek - sárgerendát, vagy keszeregerendát nem alkalmaztak.



A konyhában körív vezérgömböjű téglaboltzat készült, amelynek baltválla egyik oldalról a mestergerendára, másik oldalról pedig a teherhordó falszerkezetre terhel. A boltzat építése miatt két oldalról kiváltó gerendák beépítésére volt szükség, majd ezekben csapelták be a fiókgerendákat. A pátvar nyitott. Ezért itt két egymásra helyezett nyílászárúgerendára terhelnek a fiókgerendák /4. fakötés/. A földsz. és fiókgerendákra került a deszkázat /49. fotó/ és az egyengetés.

Az utca falán csenkekentyet alakítottak ki, ezért itt oronfalat kellett építeni. Mérete kisebb, mint az alatta levő teherhordó fal szerkezeté, középen erősítő pillérrel megerősítették. A másik oldalon pedig kentyelt /farazatos/ tetőt építettek, ezért a fal szerkezetre talpazalensent fektettek.

A tetőszerkezet terekgerendás kialakítású. Mivel kezesgerendákat nem építettek be, a azarufák a falakon tulnyuló földsz. gerendákba és fiókgerendákba vannak csapelve. /6. fakötés/ A gerendák a fal külső síkján tulnyulnak, így alakították ki az ereszt. A gerendák alsó felületére deszkázatot szögtek. A azarufákat terekgerendák megerősítik /2. fakötés, 61. fotó/, a gerincnél pedig ellős csappal kapcsolódnak egymáshoz /1 fakötés, 65. fotó/. A csenkekenty kialakításánál csenkaazarufát, csenka-élszarufát építettek be. /5. fakötés, 53. fotó/, melyeket a terekgerendába csapelt kötőgerendák megerősítettek.

A kentyelésnél élszarufákat és csenkaazarufákat használtak fel. /55-57-58. fotó, 3. fakötés/.

A konyhai kemencék fülé falazott boltzattól indul a azabadkénány, melynek kürtőmérete a padlástérben csökken /43-44., 55. fotó/.

A szarufákra a léccsövet kb. 32 cm-es tengelytávolságban szögelték fel. Erre került a zsúpfedés. A 60-es évek közepén bontották le az iatállót, ez empen maradt horayelt eszerépfedés-sel eszerélték ki a zsúptetőt. A eszerép nem lett elég, így újabb fajtát is kellett vásárolni. A régebbi eszerépekhez az alábbi szöveget ígotték:

"N<sup>o</sup> 253 62

BOHM ÉS TÁRSAI ZSOMBOLYA"

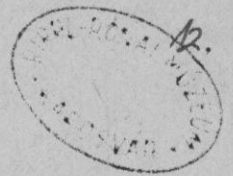
PATENT

"SZABADALOM"

A tető éleit kúpcseréppel fedték le, /25-26. fotó/ melyek szintén az iatálló lebontása után maradtak. Érdekes a kőművesfej kialakítása. A kúrtőt felülről lefedték a kőművespillér két oszlopi közötti oldalán hagyott nyílással távezett a füst /26-29. fotó/.

Az előszoba berített ácsotekes ajtón keresztül juthatunk, melynek ajtólapja vésett és rajta rázógerő zár van /13-14. fotó/ Az előszoba II. két ablakkal van megvilágítva. Egyrészt az utcára néző kétrészes gerébtetes ablakon eszűrdik be fény. Az üvegzés nagy része kitörött, a két ablakkerépet vas pálcórás választja el /4.33. fotó/. Az udvar felől egyrészes gerébtetes ablakot építettek be, itt is kézűlt vas pálcórás. A homlokzaton sötétítő festéke volt, ami már elveszett /11. fotó/. Az előszoba berendezése egy faladából /32. fotó/ és faszegéből áll.





Pallótekos, övegzett ajtón keresztül juthatunk az előszoba I-ben, amely az utólagos beépített válaszfalba állítottak. Ebben a helyiségben egy oblok látható, mely az utcára néz. Ez is kétrétegű gerébtetes /4. fotó/. A helyiségben egy tornyos ágy áll, ezt Vilma néni a paptól vette somezzel halála előtt. Az árszet 1954-ben vették be. A vállnyóra szekrény a déli homlokzaton látható az előszoba II. udvari obloka mellett /9. fotó/. Az előszoba I-ben találunk egy vas fénytörő burás lámpát, amely már nem működik /34. fotó/. A vezetékkel valószínűleg már régen megrendelték. Az előszoba I-ben régen sextali tűzhely állt. A fűtésvezet a konyhába vezeték és a szabadkéményen keresztül távozott a füst. A helye az is látható /35. fotó/.

A konyhában is berített ácsos ajtón keresztül juthatunk. Érdekes ajtólap kialakítása. Két részből áll. Egyrészt fölött nyílnak, így az első bezárás mellett a felső nyitva maradhat. Ez két részből is áll. Egyrészt az aprócsomagok nem hagyhatók el a konyhát, másrészt szállított is a helyiség. /Az első ajtólapot telőzárral, a felső részegző zárral lehetett bezárni./ 15-16. fotó/ A konyha és az egész épület legértékesebb része a jó állapotban lévő két kesence, melyek az ajtóval szemben épültek. Felazott téglakemencék, melyek fehérre vannak meszelve. /39-40.41. fotó/ Az egyikbe a kenyeret sütötték, a másikban a süteményeket. A második kesence alatt üregot képeztek ki, ahol a házi szárnyasok melegedhettek. Az első kesence körül és a második mellé tüzelő padkát építettek. A fűtés itt a már lemontott téglabelferő. A belferő záradékára betet erősítették, itt fűtötték a kalbászokat, a kéménykürtőben pedig a csokát. A konyhába lépve bal kéz felől látható a palcos szekrény helye /36. fotó/



Bal oldalon, a mestergerends tartására épített falonv mögött található az űtház más néven katlan, melyben régen rózst volt.

A katlan mögött is tüzelőpadkát építettek /38. fotó/. Itt egy szitát is találtunk. A tüzelőpadka fölött egy vaklik van, amelyben lámpát és mindenféle mindennapos használati eszközt tároltak.

Ezen az oldalon látható az előszobában állt szetteli tűzhely fűtőcsőjének elvezetésére vágott nyílás is. /37. fotó/

A kamencéktől jobbra található tüzelőpadka fölött is kialakítottak egy vaklukat. Ezenkívül itt látható a hátsószobában állt szemeskályha konyha felé nyíló szája, a kélhalik, ahol főztek, de innen tisztították a szemeskályhát is. A jobb oldalon, a bejárati ajtó mellett látható a padlálásra, amely pefapallókra ültetett szerkezetű egykarú lépcső. /45. fotó/ A lairtaken kívül rengeteg szesét, rengeteg lis-lem volt a fűtőekonyhában a felmérés idején.

A konyhába a pítváron keresztül juthatunk. Itt csak egyszerű falra erősített fafogaszt találtunk. A harmadik épületraktust képező hátsószoba. Ide egy berített écszeker ajtón juthatunk, melynek az ajtólapja vésett kivitelben készült. /17. fotó/

A helyiségben három egyrétegű gerébtakaró ablak látható, egy a déli homlokzaton /26. fotó/ kettő pedig a keleti homlokzaton /23. fotó/. Vaspáncolás itt is készült, az ablakszárnyak és a sötétítő fatáblák elvezettek.

A hátsószobába lépőt hatalmas felferdülés fogadja /46. fotó/ Vilma néni halála után a szemeszék fűtőcsöves szesztűket ide hozták át...

A szobát kb. 25 évig kamrának használták, bort tároltak itt, régen serepad is állt a helyiségben.

Jelenleg csak egy faragás és a ezerekekélyha lába, talpa látható. A kályhát 1981-ben a múzeum megvette. Zöldszőcs volt. Lába téglából készült, a dereka hasáb alakú, felül hengeres peremdíszes. /50. fotó/ Az előszoba, konyha, pitvar és hátsószoba padozata tapaszott agyagos föld.

A padlástérben az utca felől látható két tok nélküli ablaknyílás. /51-52. fotó/ A felmérés alatt itt semmit sem tártak, régen ide került a kukerica, a gabona, a dió. A pitvar fölött található egy nyílás, melyet fatáblával lehet lezárni. Ezen keresztül jutott a tennény a padlásra.

Adatközlőink mesélték, hogy a múzeum a ezerekekélyha mellett, ezüvőszékét, garabent, lőszerszámkat, kandéltartót is megvett Vilma nénitől.

Az épület északnyugati sarka megraggyent, a pelyvés vetelet és a fehér mészelés nagyrésze hiányos, a cserepfedés is javításra szorul. Az ablakokat is eredeti állapotukba kell visszaállítani. A Községi Tanács megfelelő mennyiségű támogatást kap a Műemléki Felügyelőségtől a felújítási munkákra.

A felmérés ideje: 1982. július

A felhasznált forrásmunka: Barabás János - Gilyén Mándor: Vezérmotívum népi építészetünk kutatásához.

A felmérést Borzavári Attila /Kaposvár, Petőfi S.u. 58/a./ - fotók, rajzok - és Csongrádi János /Kaposvár, Április 4 köz 4./ - rajzok, leírás - készítették.

Iskola neve: Blacsk Mihály Építőipari Szakközépiskola Pécs

Osztály: 4. b.

Tanár neve: Dr. Csák István,  
Farkasházi Tamás

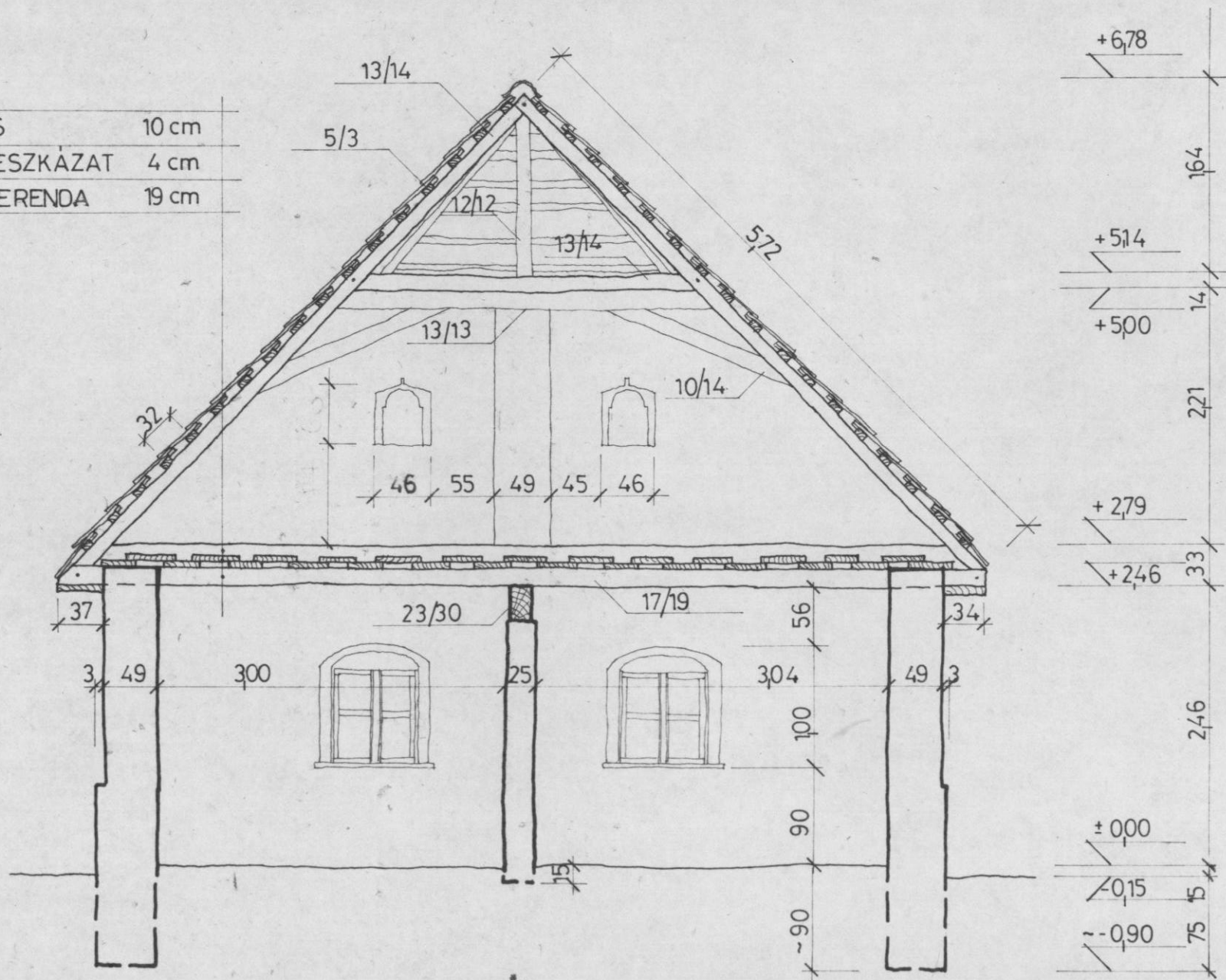




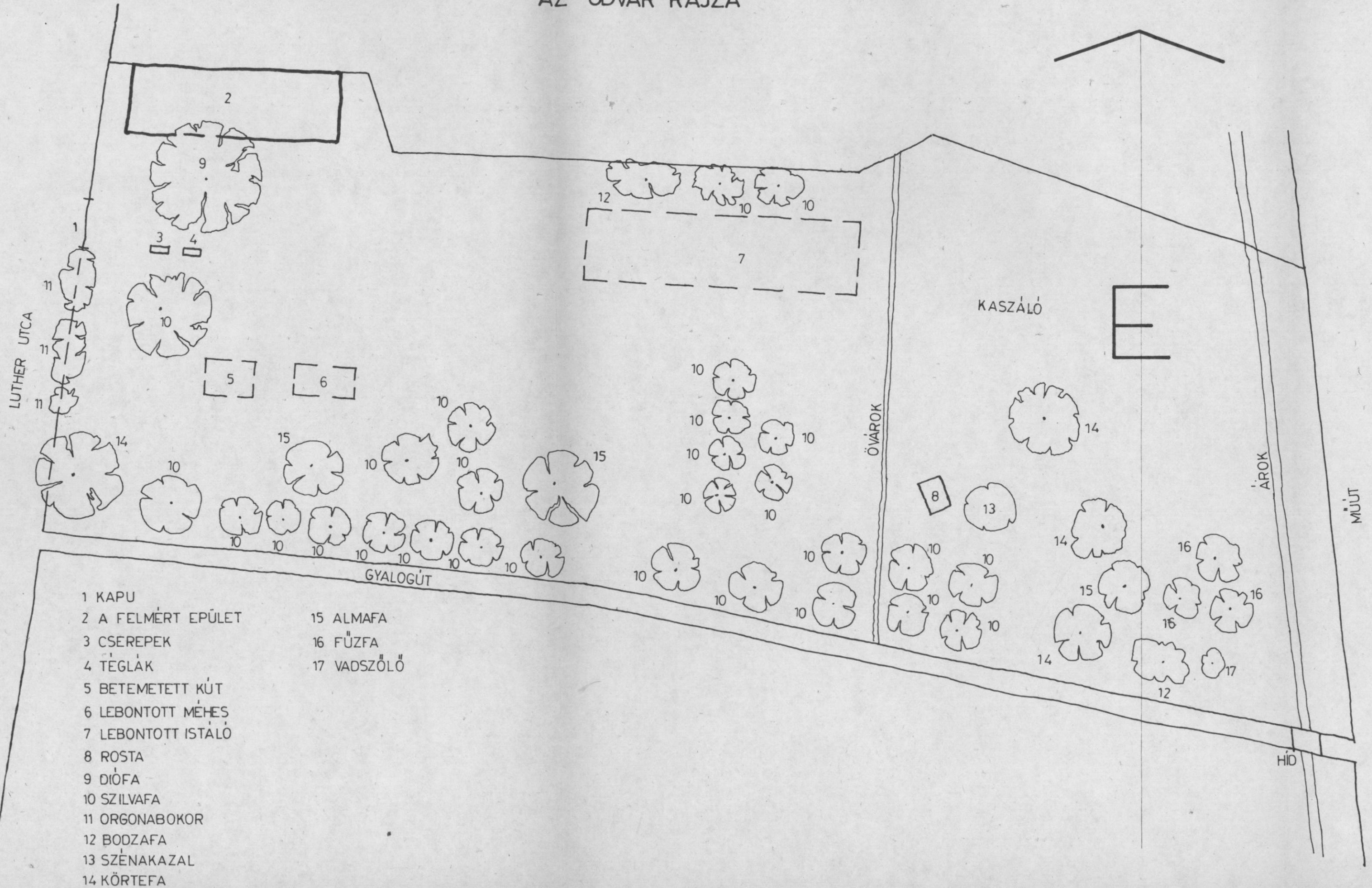


# A-A KERESZTMETSZET m=1:50

SÁROZÁS	10 cm
2 SOR DESZKÁZAT	4 cm
FÖDÉMGERENDA	19 cm



# AZ UDVAR RAJZA



- |                    |             |
|--------------------|-------------|
| 1 KAPU             | 15 ALMAFA   |
| 2 A FELMÉRT EPÜLET | 16 FÜZFÁ    |
| 3 CSEREPEK         | 17 VADSZŐLŐ |
| 4 TÉGLÁK           |             |
| 5 BETEMETETT KÚT   |             |
| 6 LEBONTOTT MÉHES  |             |
| 7 LEBONTOTT ISTÁLÓ |             |
| 8 ROSTA            |             |
| 9 DIÓFA            |             |
| 10 SZILVAFÁ        |             |
| 11 ORGONABOKOR     |             |
| 12 BODZAFÁ         |             |
| 13 SZÉNAKAZAL      |             |
| 14 KÖRTEFA         |             |

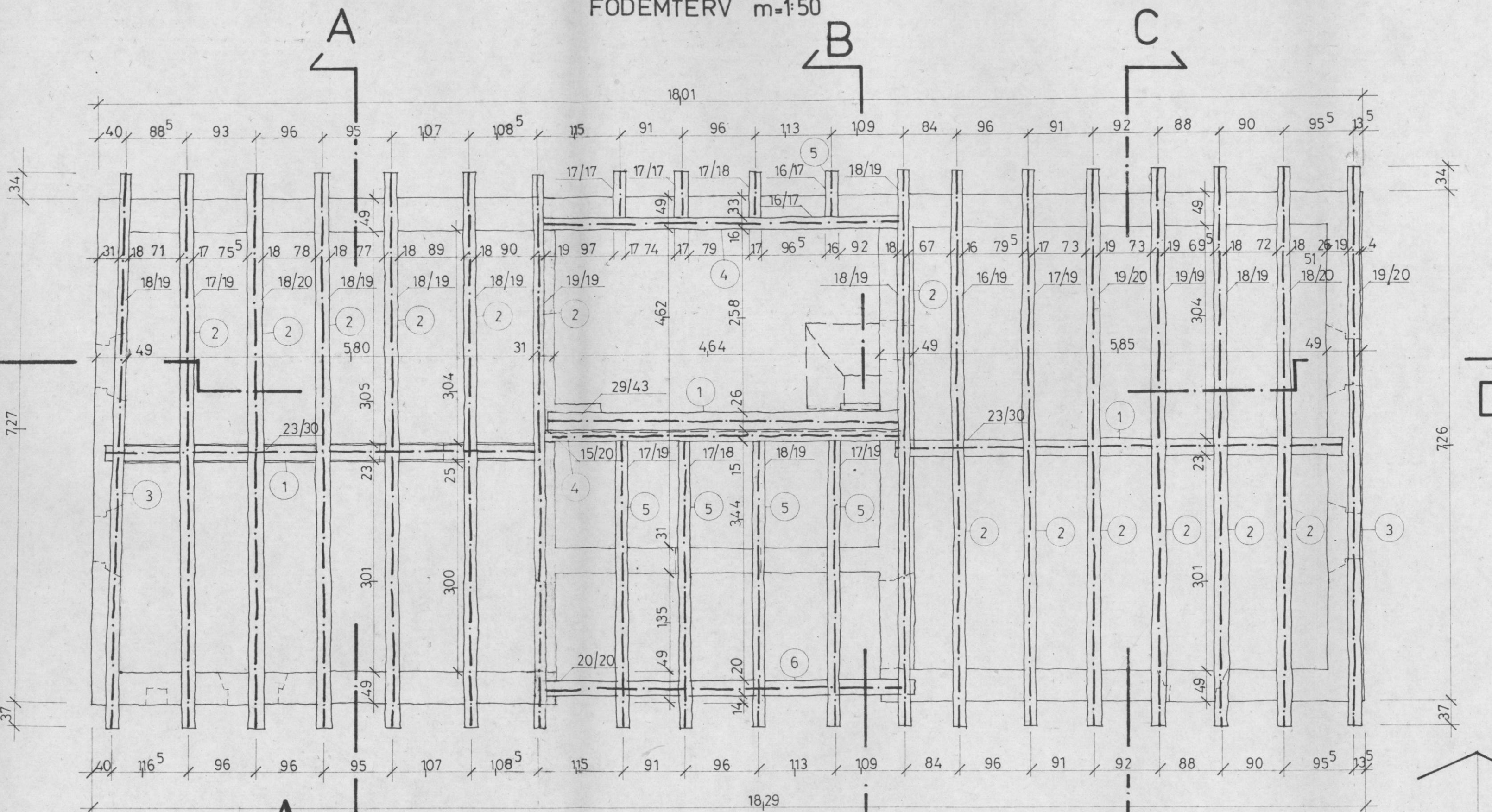




# RAJZDOKUMENTÁCIÓ - SOMOGYSZOB

2. példány

FÖDÉMTERV m=1:50



- |                 |                          |
|-----------------|--------------------------|
| 1 MESTERGERENDA | 4 KIVÁLTÓ GERENDA        |
| 2 FÖDÉMGERENDA  | 5 FIÓKGERENDA            |
| 3 TALPSZELEMEN  | 6 NYILÁSÁTHIDALÓ GERENDA |

D

E

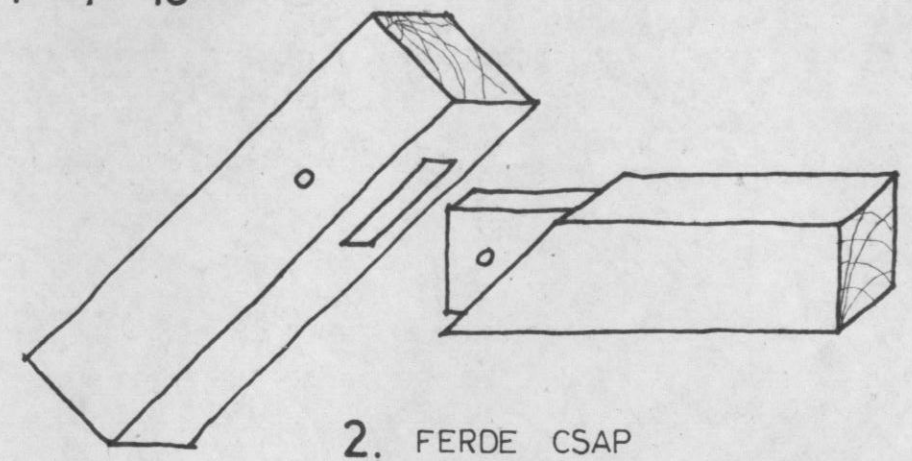
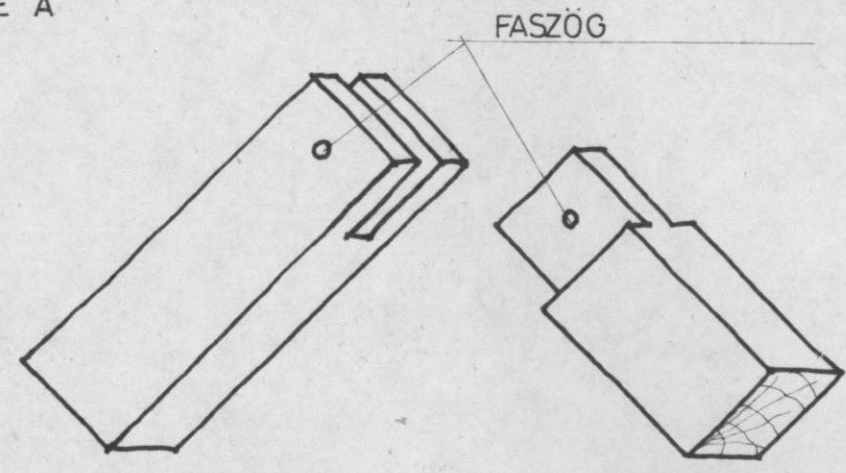






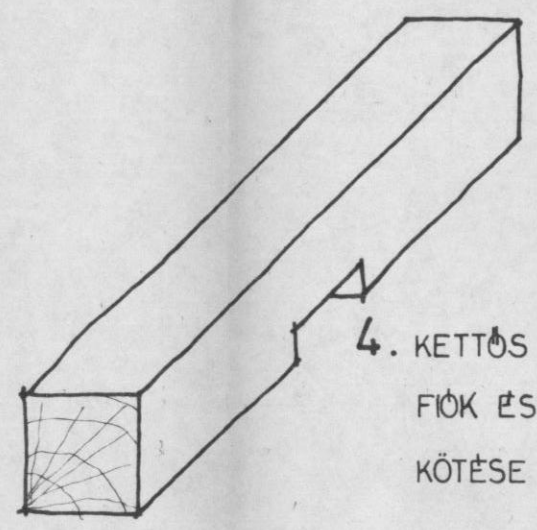
FAKÖTÉSEK M = 1 : 10

1. OLLÓS CSAP  
SZARUFÁK KÖTÉSE A  
TETŐGERINCNÉL

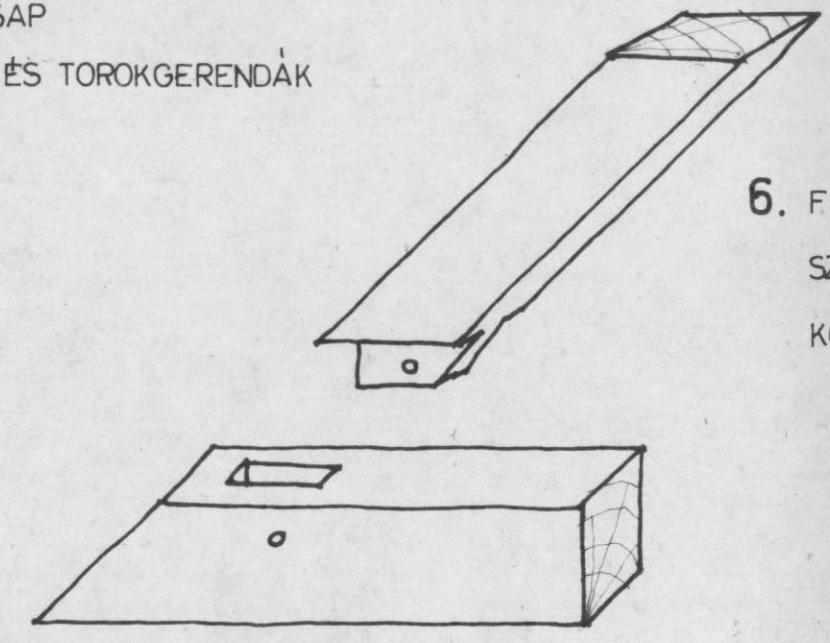


2. FERDE CSAP  
SZARUFÁK ÉS TOROKGERENDÁK  
KÖTÉSE

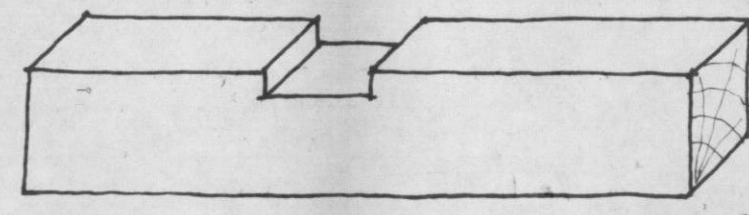
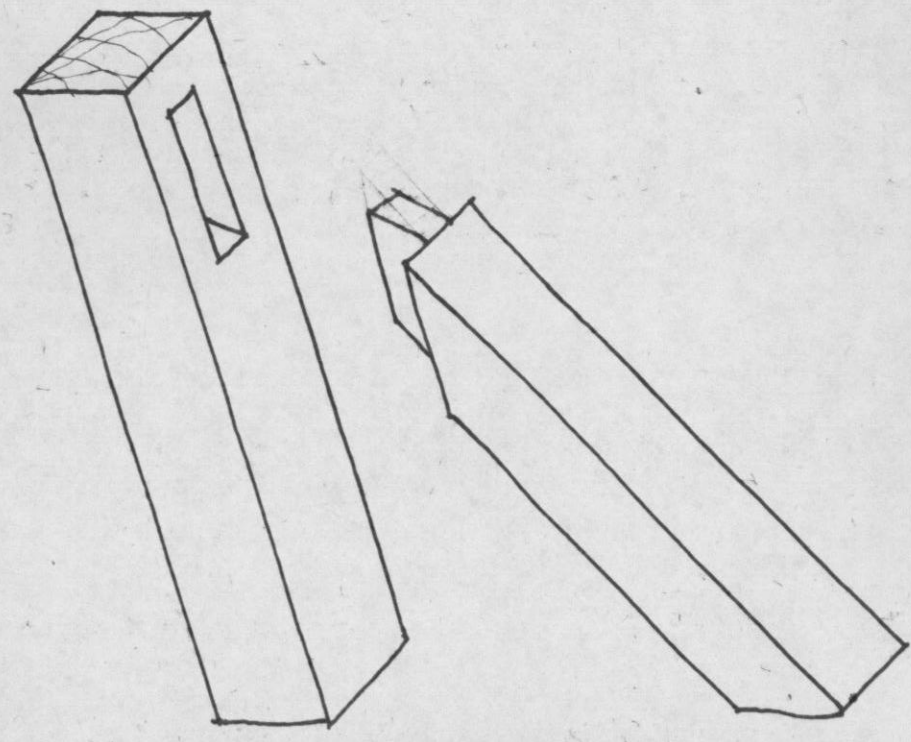
3. FERDE CSONKACSAP  
ÉL ÉS CSONKASZARU KÖTÉSE



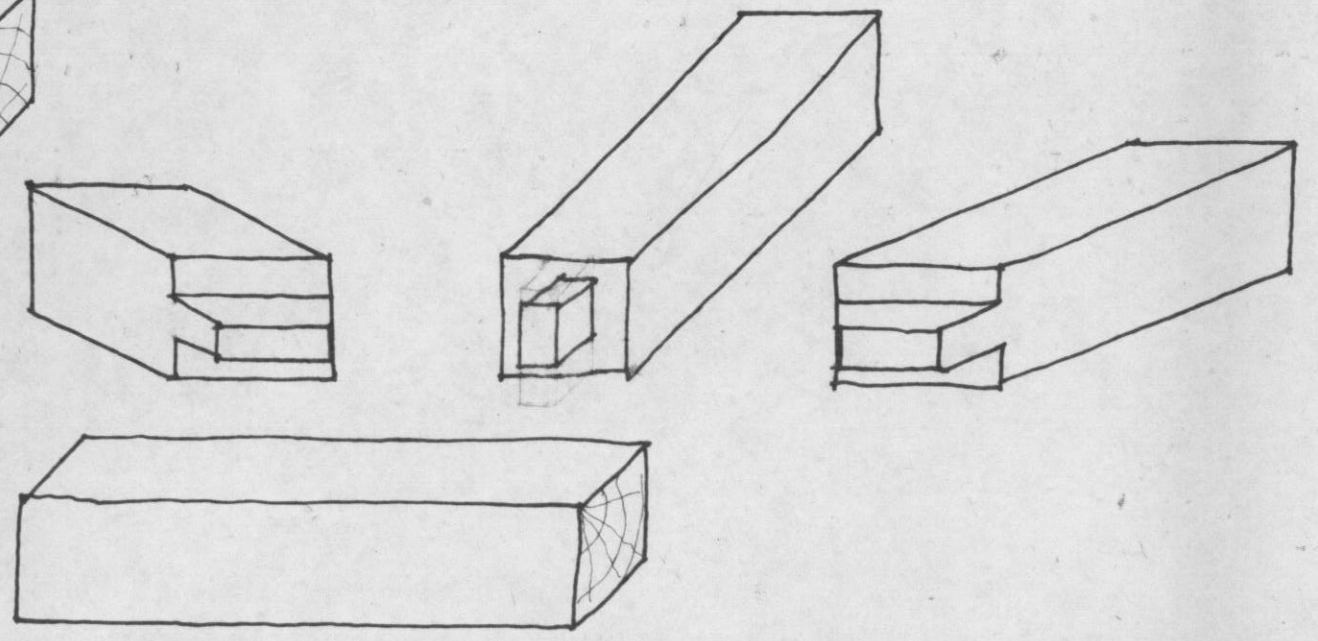
4. KETTŐS ROVÁS  
FIÓK ÉS KOSZORÚGERENDÁK  
KÖTÉSE



6. FERDE CSOMKACSAP  
SZARUFÁK ÉS FÖDÉM  
KÖTÉSE

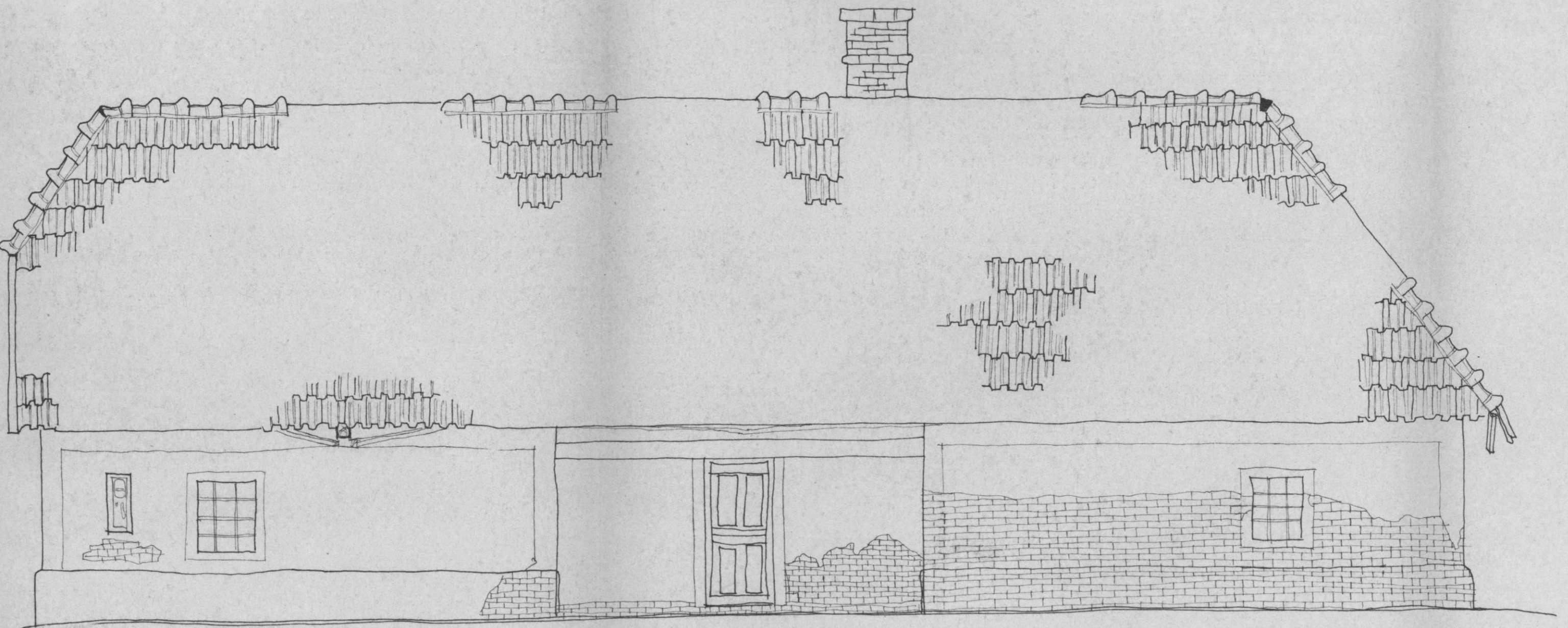


5. FERDE CSOMKACSAP ÉS EGYENES  
CSAP  
CSOMKAKONTY MEREVÍTÉSE



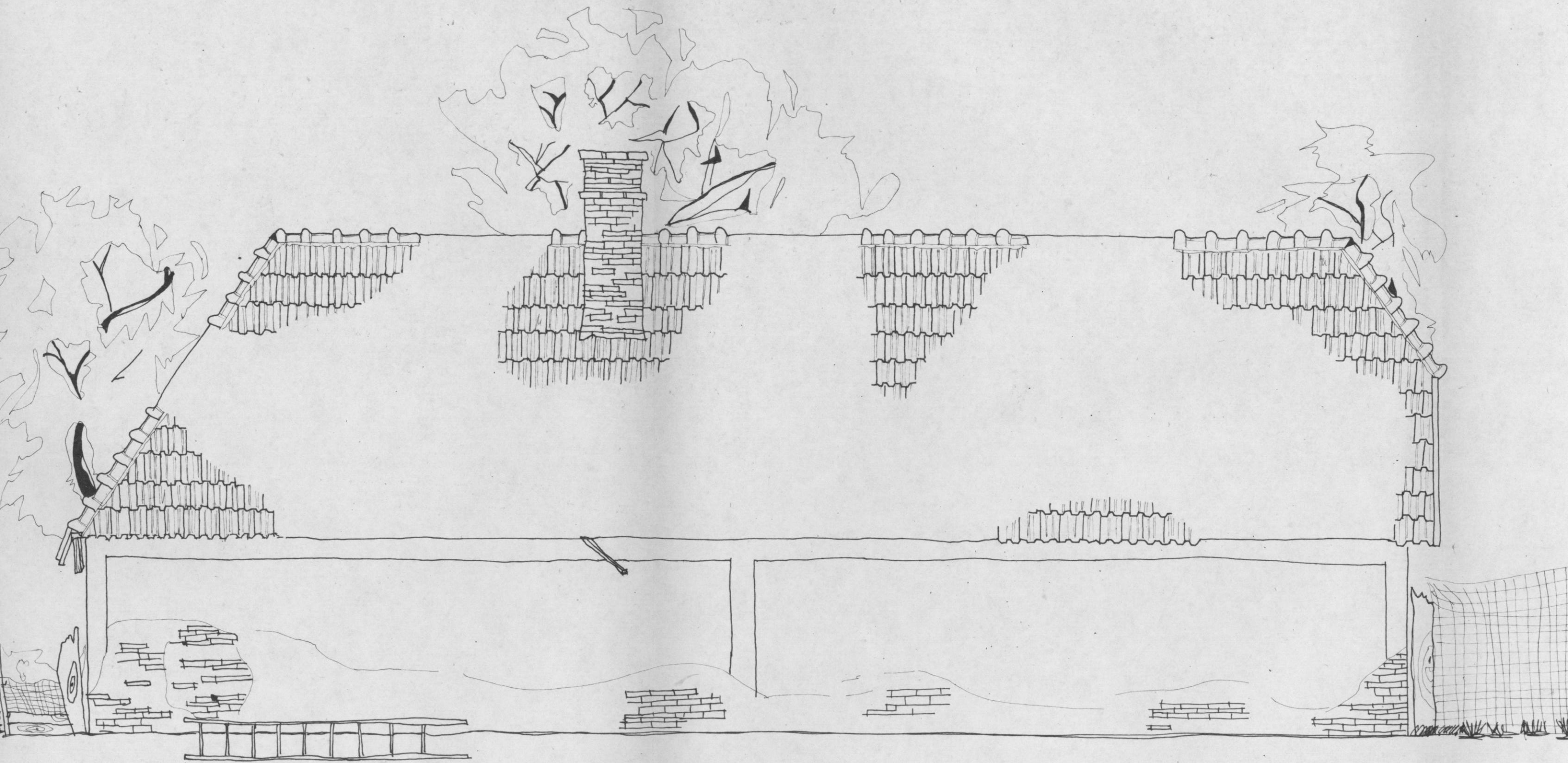


DÉLI HOMLOKZAT m=1:50





ÉSZAKI HOMLOKZAT M= 1 : 50

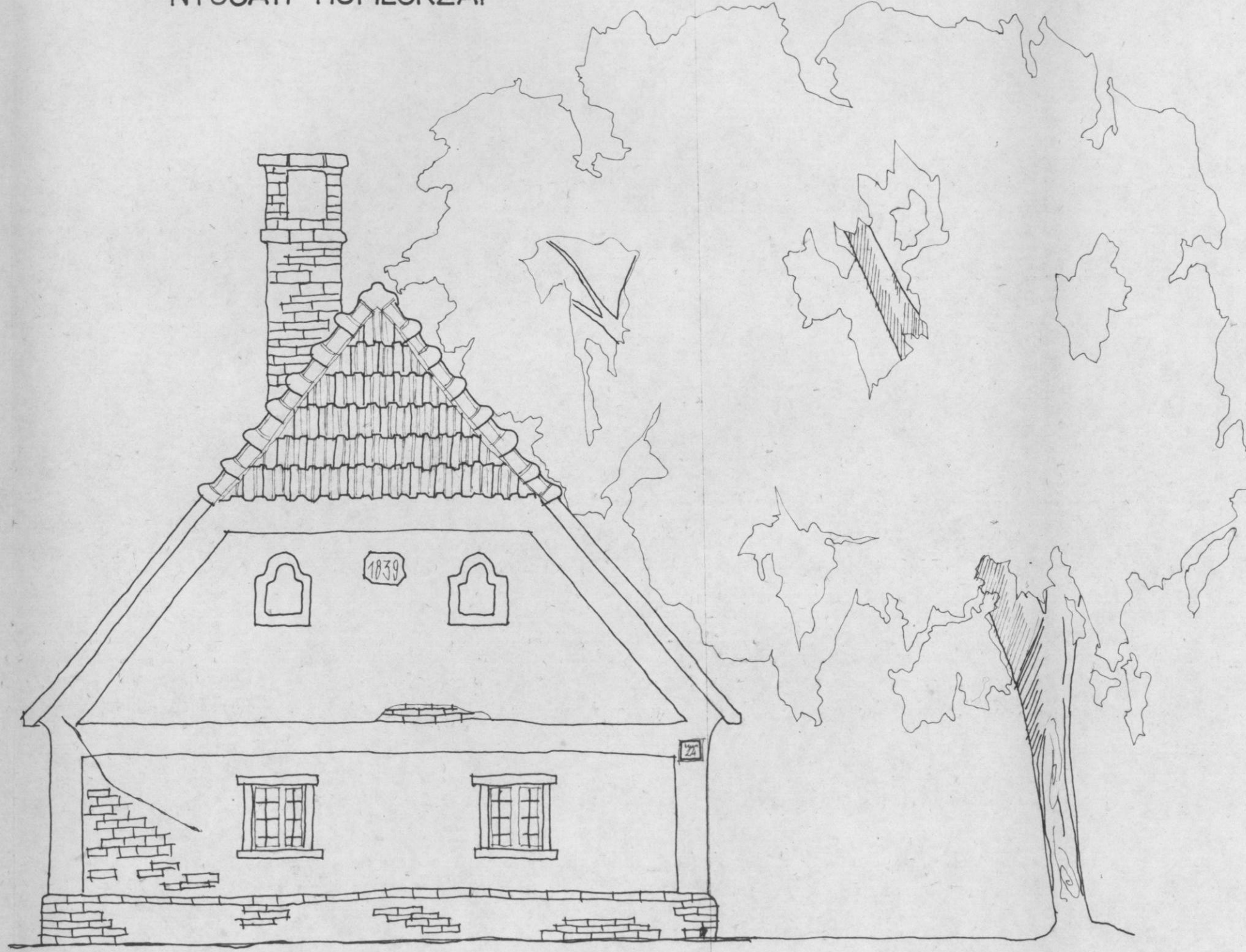
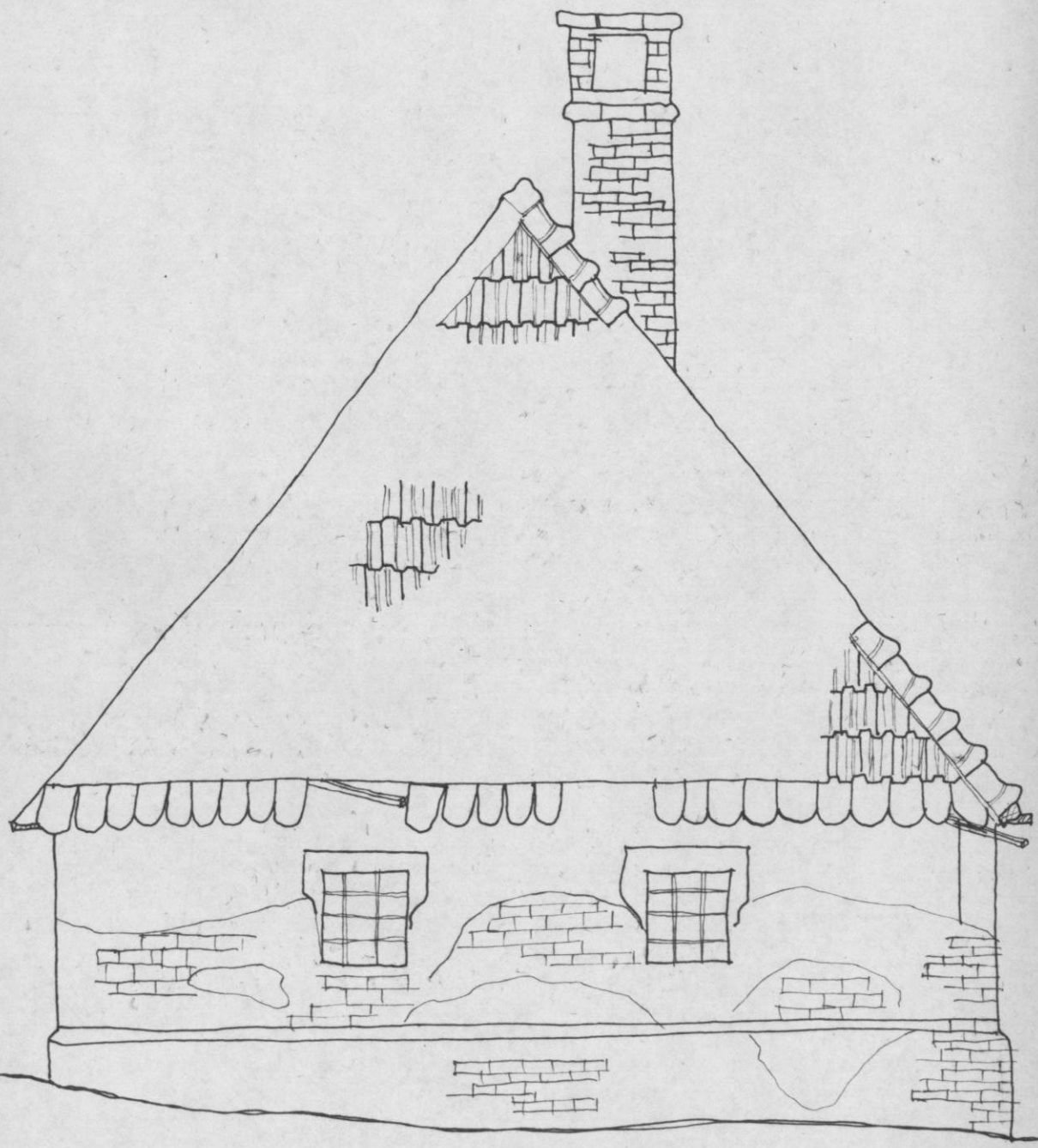




KELETI HOMLOKZAT

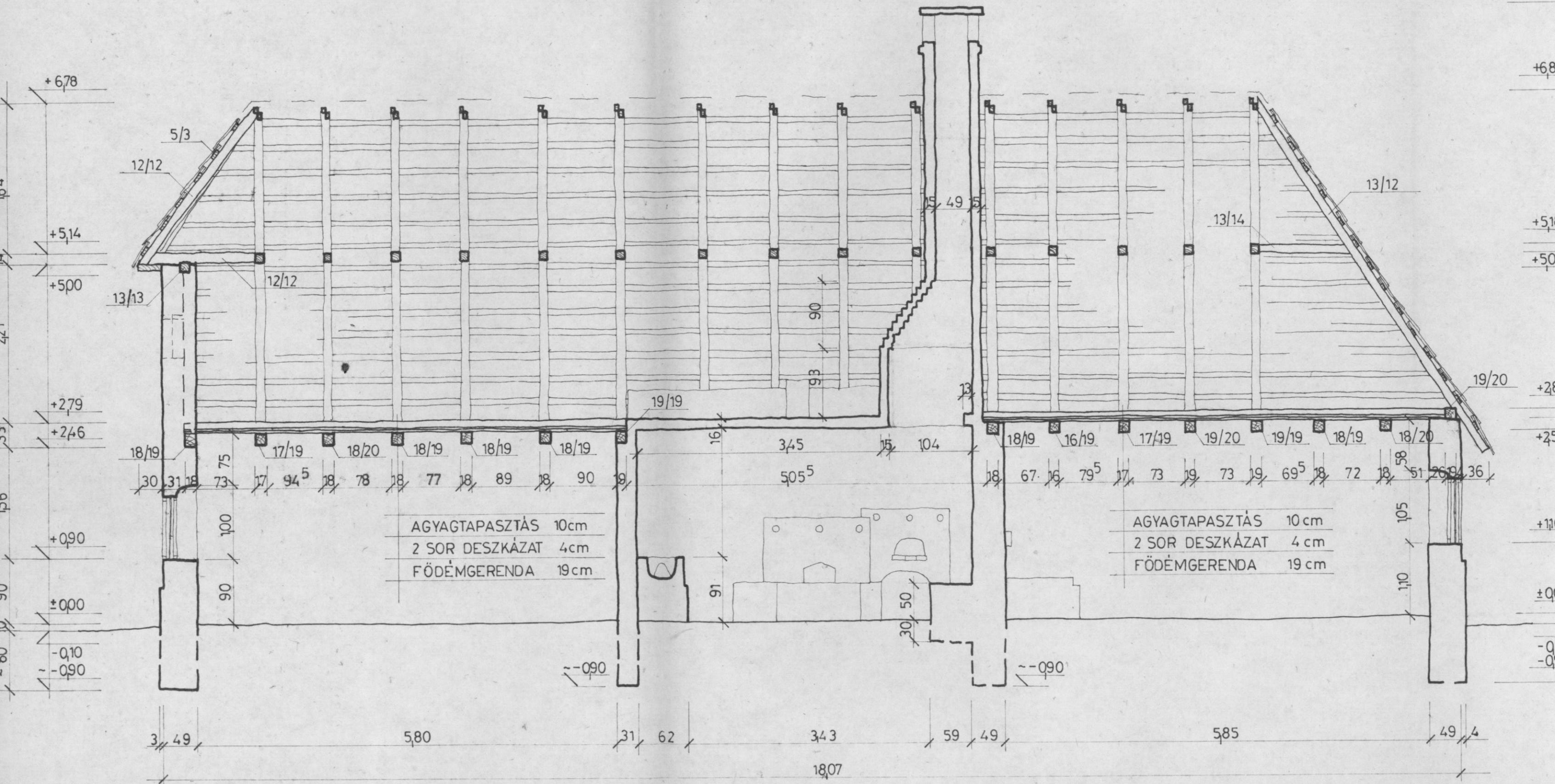
m = 1:50

NYUGATI HOMLOKZAT



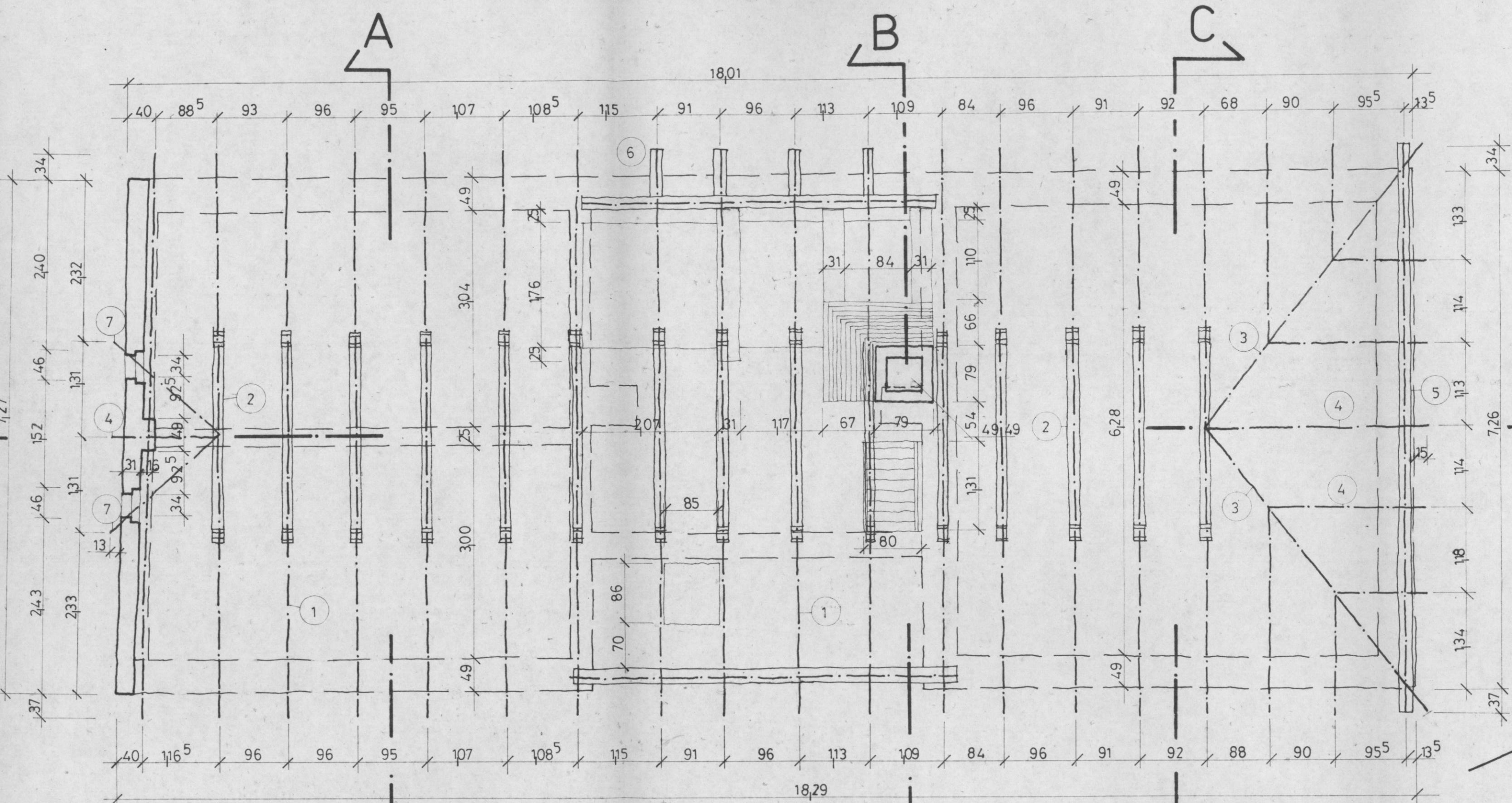


# D-D HOSSZMETSZET m=1:50





# TETŐSZERKEZETI ALAPRAJZ m=1:50



1 SZARUFA 12-14/14  
2 TOROKGERENDA 12/13

3 ÉLSZARUFA 12/13  
4 CSONKASZARUFA 12/12

5 TALPSZELEMEN 19/20  
6 FŐKGERENDA 17/17

7 CSONKAÉLSZARUFA 12/12