

Ötlető: SM TERVEZŐ VÁLL.

Ötletés ideje: 1978.

TART. - RINYAKOVÁCSI, PETŐFI U. 2. LAKÓÉPÜLET  
BONTÁSI TERVEHEZ.

- RINYAKOVÁCSI LAKÓHÁZ BONTÁS ELŐTTI ÁLLAPOTÁBÓL
- FOTÓSEGÍTYEK + RINYAKOVÁCSI LAKÓHÁZ BONTÁSI TERVEHEZ
- BONTÁSI MUNKÁK FÉNYKÉPFELVÉTELEI

- 8 lap, 14 rajz

- 1 lap, 37 foto

- 2 lap, 76 foto

- 1 lap, 29 foto

~~XXXXXXXXXX~~

FÖLDRAJZI MUTATÓ: RINYAKOVÁCSI

SAKTUTATÓ: X, 2.  
XXXIV.

PAPÍRIPARI VÁLLALAT



KISKUNHALASI GYÁRA

LELTÁRKÖZÉS

ATUEZETVE AZ EGYS. LK. 3789 - U TET...  
135

IV/64/343-362



RINYAKOVÁCSI LAKÓHÁZ BONTÁS ELŐTTI ÁLLAPOTÁBÓL  
Somogy megyei Tanácsai Tervező Vállalat, Kaposvár Rákóczi tér 12/a.

3789



IV/64/342



Somogy megyei Tanácsai Tervező Vállalat  
Kaposvár, Rákóczi tér 12/a.  
Telefoni: 14-12c.

Jelzőszám: 11335.

**K O L Z E T L A P**

a Szennai néprajzi gyűjteménybe telepítendő, Rányakovácsi,  
Petőfi S.u.2.szám alatt lakóépület bontási tervéhez.

Bontási munka irányítói:

*L. Szabó Tünde*  
.....  
/: L. Szabó Tünde :/  
építészmérnök

*Magyar Gabriella*  
.....  
/: Magyar Gabriella :/  
üzemmérnök

*Csozán Szabolcs*  
.....  
/: Csozán Szabolcs :/  
műszaki rajzoló

Fotók:

*Gáai János*  
.....  
/: Gáai János :/  
üzemmérnök

Néprajzosa szakértő:

*dr. Knézy Judit*  
.....  
/: dr. Knézy Judit :/  
Rippel Renáti Múzeum

A bontási munkát a szennai "Zselici Tó" NSZSZ. cég munkásai, kőművesei és segéd munkásai végezték, Fekete Pál művezető irányításával.

Irodavezető:

*Kiss János*  
.....  
/: Kiss János :/

Főmérnök:

.....  
/: Moring Ede :/

Igazgató:

*Szigetvári György*  
.....  
/: Szigetvári György :/

Kaposvár, 1978. január 16.



Sonogy megyei Tanácsai Tervező Vállalat  
Kaposvár, Rákóczi tér 12/a.  
Telefon: 14-120.

### Tartalomjegyzék

a Szennai néprajzi gyűjteménybe telepítendő, Rinyakovécai, Petőfi  
S.u.2.szám alatti lakóépület bontási tervéhez.

1./ Külzetlep

2./ Tartalomjegyzék

3./ Bontási műszaki leírás

4./ Bontási jegyzőkönyv

Irta: dr.Kerény Judit néprajzes muzeológus.

5./ Bontási rajzok, rajzjegyzék szerint:

É - 0	Helyszínrajz	1:2000
É - 1	Alaprajz	1:20
É - 2	Földémalaprajz	
É - 3	Keresztmetszet	1:20
É - 4	Hosszmetszet	1:20
É - 5	D-i homlokzat	1:20
É - 5a.	D-i homlokzat /szerkezeti/	1:20
É - 6	Ny-i homlokzat	1:20
É - 6a.	Ny-i homlokzat /szerkezeti/	1:20
É - 7	É-i homlokzat	1:20
É - 7a.	É-i homlokzat /szerkezeti/	1:20
É - 8	K-i homlokzat	1:20
É - 8a.	K-i homlokzat /szerkezeti/	1:20
É - 9	Részletek	1:10

Somogy megyei Tanácsai Tervező Vállalat  
Koposvér, Rákóczi tér 12/a.  
Telefon: 14-120.

### 3./ BONTÁSI MŰSZAKI LEÍRÁS

a Szennai Néprajzi gyűjteménybe telepítendő, Rinyakevácól,  
Petőfi S.u.2.szám alatti lakóépület bontásához.

#### 1./ Előzmények:

A bontási munkákat megelőzően a SOMOGYTERV tervei szerint a kivitelező elkészítette a Szennában a terület feltöltését, az áttelepítésre kerülő lakóház alapozását.-

Megtörtént az épület teljes műemléki felmérése, elkészültek a műszaki tervek és fotódokumentációban rögzítésre került az épület bontás előtti állapota.

Az épület műemlékjegyzékből való töröléséhez és az áttelepítéshez az ÖMF. hozzájárult, így a bontási engedélyt a Csébkölyk Községi Tanács megadta. A bontás és áttelepítés után az épület "múzeumi tárgy"-ként kezelendő a Néprajzi Gyűjtemény területén.

#### 2./ A bontási munka:

A bontási munkák X.27- X.29. között folytak. Irányítását a SOMOGYTERV részéről 4 fő, a Rippl Rónai Múzeum részéről 1 fő végezte. A Zeolici Táj Mg.Tsz. részéről a bontási munkát az alábbiak végezték:

Fekete Pál művezető, Bogdán József, Molnár Pál, Zorény József, Szabó János, Fejes József, Tót Ferenc, Zstvánfi János, Hornváth László, Kovács János, Jakab Ferenc.

X.27. = 6n.

A zeppszalma lezedése után a tetőszerkezet elemeinek /még eredeti helyén/ beszámozására került sor. A számozást azonnal rögzítettük a tervdrajzokra is. A faanyag meglepően jó állapotban van, /ez az ácsok véleménye is/ tölgyfa faanyag.

A bontás során zajlott le. Legnehezebb ez ormfal lezedése volt, három darabban lehetett csak leemelni. Bontás közben még ellenőrző méréseket is végeztünk, ezek főleg részletekre vonatkoztak és azonnal rögzítettük rajzban és írásban.

A padláson talált néhány eszközt, fonalgombolyítót, köcsögöket, stb. összegyűjtöttük és azok is átállításra kerültek Szennába.

Az idő igen kedvező, napsütéces, ez mind a fotózás, mind a bontás miatt igen fontos volt. A bontás minden munkamenete fényképen rögzítésre került.

X.28. = 6n.

A földén cérozás lezedésével kezdődött a munka. Beszámozásra és elbontásra kerültek a földemgerendák /acster és fiókgerendák/. Beszámoztuk az összes oszlopot, ajtót és ablakot, azok minden szerkezeti elemét. Felmértük részletesen a kesencét, kibontásra kerültek a tornác talpgerendái.

A falakban a talp és koszorúgerenda között függőleges hajók vannak. A faanyag bontása közben derült ki, hogy egyes gerendák másodlagosan kerültek beépítésre, régi lapolások nyomával.

Szétbontásra került a liszteskombár és, minden elemé beszámozva.

X.29. = 6n.

A hátramaradt falak is elbontásra kerültek. Az északi talpgerenda elkeresheti, ez a legkevésbé felhasználható fadarab az épületen.

Az ablakokat, ajtókat tokkal együtt emelték ki.

Pathé került elő a nyugati tornácban a talpgerendák összerakásánál.

A bontásnál alkalmazott betűjelölések a következők:

S	Szarufa, nyugati oldal
S <sup>2</sup>	Szarufa K-2 oldal
F	Fogófa
M	Kezkergerenda
G	Födéngerenda
T	Talpgerenda
O	Csúcs
A	Ablak, ajtó dísz
K	Közkergerenda
H	Kombórelének

Összefoglalás: A bontási munkák gondosan és kellő szakembereséggel folytak le. A faanyag hiteltel megjelölését, rögzítését, rajzban, szövegben és fényben elkészítették. A faanyag tárolása az udvaron fajtánként csoportosítva történt.

#### 3./ Az átvételezés K.30.-án

A Zselici Táv teherautóán történt a faanyag átvételezése Szennára. Sajnos az átvételezésnél nem a bontást végző munkások voltak részt. A faanyag depánálása a Néprajzi Gyűjtemény területén megtörtént.

Felhívtuk a TSZ. főgyűlést arra, hogy mielőbb fűléssel le kell rakerni a csapadék ellen. Ezzel egyidőben, az átvételezés napján megérkezett Feneavéri Anaszt farestaurátor Nagykanizsáról, aki a konzerválás irányítását fogja.

Megvizsgálta a faanyagot és az építési naplóban rögzítette a konzerválási munka menetét, a vegyszerekkel kapcsolatos technológiai előírásokat.

#### 4./ Az épület felállítása:

Jelenleg folyik az ártató kád készítése. A teljes faanyag vegyszeres kezelése után kerülhet sor az összezerelésre.

Az összezerelés a bontási munkák fordított sorrendjében történik, szükséges, hogy ugyanazok a szakemberek végezzék, akik bontották.

Pótlásra szoruló szerkezetek:

Keleti talpgerenda T-13.jelű, az öszesz zsupp alatti húzógerenda, valamint a fűtésvezeték 30%-a. Az öszeszszerszolgálónál fokozottan igénybe kell venni a néprajzes segítőgót és irányítást, az kö-  
Rönösen a nézletekre, a kemence és a szemeskályha öszeszszerszolgáló-  
re vonatkozik.

L. Szabó Tünde sk.  
építész tervező



#### 4./ BONTÁSI JEGYZŐKÖNYV

Rinyakovácsi, Petőfi u.2.sz. lakóhátról.

Időpont: 1975.X.27-29.

##### X.27. Hétfő:

Jelen voltak: Szabó Tünde MAB. titkár, építőmérnök, Sási János földmérő űzemmérnök mint fotós, Magyar Gabriella űzemmérnök, Csesznák Szabolcsné rajzoló a SOMOSYTERV részéről, Fekete Pál művezető egy áccsal és 5 segédmunkással a Zselici Táj Mezőgazd.TSZ-től.

Munka menete: terepezés, a bontás előkészítése:

- a./ meglévő állapot fényképezése /Sási János/
- b./ kemence és oszlopbenézés /Szabó T., Magyar G. Csesznák Sz.-né./
- c./ zsuptató és zsuppoló láca lezsedése, szarufák lezsedése, kakasfák lezsedése, oronfal lezsedése /Fekete Pál és munkatársai/
- d./ tetőgerendák beazamozása és így történő lefényképezése /Szabó T. és munkatársai/
- e./ néhány még a padláson lévő tárgy beazamozása, /2 kuglófsütő, 1 gyermekkorú szentmihályfal, 2 kobak, 2 tejesüreg, 1 faxák, 1 gombolyító, 1 hurkatöltő, 1 diódaráló/.

##### X.28. Kedd.

Jelen voltak: az előbbieket és a Muzem részéről Knézy Judit.

- Munka menete:
- a./ a tető letakarítása,
  - b./ a kamrabeli lombár felmérése,
  - c./ tetőgerendák lezsedése, beazamozása,
  - d./ nyílászárók és tornácoszlopok számozása,
  - e./ tornácoszlopok lebontása, pítarkerítéssel együtt talpak kiezedése a pítáron,
  - f./ egyidejűleg minden folyamat fényképezése /Knézy, Magyar, Sási/ és a bontást alaprajzon minden mozzanat bejelölése.

g./ Mestergerendák kiszedése alátétől, koszerugerenda  
leszedése. Az egyes épületrészek számozása, bejelöl-  
lése a következő módon történt.

Szarufa /udvar felőli/	S <sub>1</sub> = 12 db	Hombár
Szarufa /hátsók/	S <sub>2</sub> = 12 db	
Kakaspánt "fogófa"	F <sub>1</sub> = 10 db	
Cszlopok /páracszlop/	C <sub>1</sub> = 9 db	
Nyílászárók	A <sub>1</sub> = 17 db	
Födéngerendák	G <sub>1</sub> = 17 db	
/korezt v. fígerendák/		
Mestergerenda	M <sub>1</sub> = 3 db	
Talpgerendák	T =	
Koszerugerenda	K = 2 db	

X.29. Szerda:

Jelen volt: Sási János üzemnénök, Magyar Gabriella rajzoló,  
Kokete Pál művezető és a szennői munkások.

a./ a bontást befejezték: szeglések, támasztófák ki-  
szedése, nyílászárók kiszedése, talpak kiszedése,  
hombár elbontása,


b./ eltekerítés

c./ az anyag átvétele Szennőre, ott lerakása és  
letekerítése.

Kapcsavár, 1975. december 15.

dr. Knézy Judit  
muzeológus

## RINYAKOVÁCSI LAKÓHÁZ BONTÁS ELŐTTI ÁLLAPOTÁBÓL



1. Utcái homlokzat /déli/

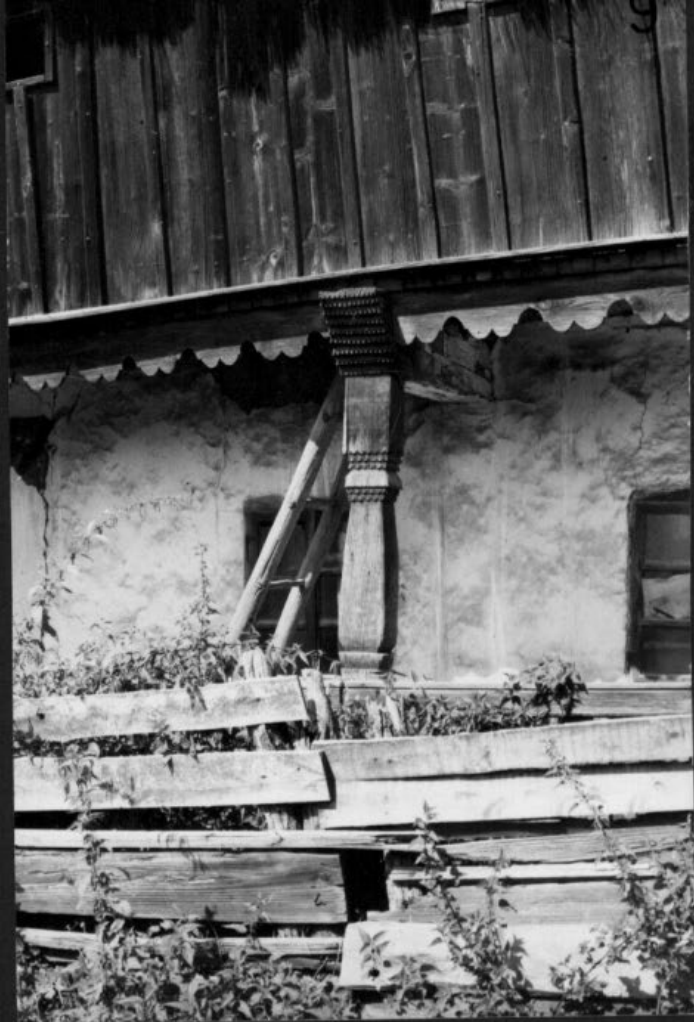
2. Oromfal részlet
3. Oromfal részlet
4. Előtornác részlet
5. Mestergerenda vége az utcai homlokzaton
6. Előtornác a padlásfeljáróval
7. Előtornác részlet
8. Előtornác részlet
9. Mestergerenda faragott vége
10. Oromfal deszka-esikője
11. Előtornác részlet /a kidőlt kelet-i fal nélkül/
12. Padlásfeljáró az előtornácra
13. Előtornác kiskapu részlet
14. Előtornác kiskapu az utca felől
15. Talpszellemen és sarokoszlop csatlakozás a tornácra
16. Kiskapu a tornác felől
17. Kiskapu és oszlop csatlakozás a tornác felől
18. Talpszellemen és sarokoszlop csatlakozás a tornácra
19. kiskapu az oldaltornácra
20. Kiskapu az oldaltornácra
21. Nyugati, oldaltornác a pítvarmellvéddel
22. Nyugati oldaltornác részről
23. Kamra jató az udvar felől
24. Oldaltornác észak felől
25. Oldaltornác dél felől
26. Oldaltornác oszlop részlet
27. Kamrajtó a tornácoszloppal
28. Konyha nyílás a nyugati homlokzaton
29. Kótrészes konyhajtó
30. Élszarufa és talpszellemenek csatlakozása az épület É-Nyi sarkán
31. Oszlop és talpgerenda csatlakozás az épület É-Ny-i sarkán
32. Oldaltornác északi vége
33. Épület vége észak felől
34. Északi tornácoszlop és élszaru csatlakozás
35. Északi tornácoszlop, talpszellemen és élszaru csatlakozása
36. Épület távlati képe észak felől
37. Oldaltornác északi részlete



















15



16



17



18









25



26







28



29

30



31





32



33

34

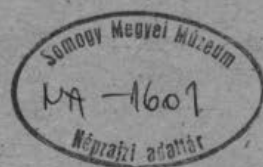


35





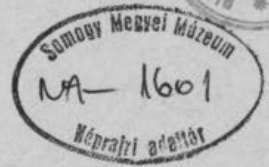
IV/64/363-401



FOTÓJEGYZÉK A RINYAKOVÁCSI LAKÓHÁZ BONTÁSI MUNKÁIHOZ

Somogy megyei Tanácsai Tervező Vállalat, Kaposvár Rákóczi tér 12/a.

FOTÓJEGYZÉK A RINYAKOVÁCSI LAKÓHÁZ BONTÁST  
MUNKÁIHOZ



1. Déli homlokzat
2. Oromfal részlet
3. Tetőszerkezet a csapp leszedése után
4. Tetőszerkezet keleti oldala
5. Épület délkeleti sarka
6. Épület távlati képe az utca felől
7. Padlásfeljáró
8. Előtornác részlet
9. Épület tetőszerkezete az udvar felől
10. Épület tetőszerkezete az udvar felől
11. Tetőszerkezet részlet
12. Tetőszerkezet részlet
13. Fekvő padlásajtó felújítva
14. Oromfal belső nézete
15. Oromfal belső nézete
16. Tetőszerkezet
17. Tetőszerkezet
18. Északi konytyolt csomópont
19. Tetőszerkezet részlet
20. Tetőszerkezet részlet
21. Szarufák csatlakozása /É-Ny-i sarok/
22. Szarufák csatlakozása /É-K-i sarok/
23. Déli homlokzat a tetőszerkezet szétbontása után
24. Épület az utca felől a tetőszerkezet szétbontása után
25. A munkások a fűdém bontása közben
26. A konyha belső képe a kemencével
27. Oldaltornác a fűdém elbontása után
28. Előtornác a fűdém elbontása után
29. Előtornác részlet a falazott oszloppal
30. Előtornác részlet a falazott oszloppal
31. Keleti homlokzat részlet a fűdém elbontása után
32. Oldaltornác fűdémgerendái
33. Szobaajtó, mestergerenda az oldaltornácra
34. Beszámosított oszlopok az oldaltornácra
35. Épület az utca felől fűdém elbontása után
36. Szobában mestergerenda és fiókgerendák
37. Épület a tornácok és a fűdém elbontása után az udvar felől

38. Épület a tornácok és a fűdém elbontása után az utca felől
39. Talpgerenda kibontás /konyha és szoba között/
40. Talpgerenda kibontás a szoba és előtornác között
41. Talpgerenda szállítás
42. Talpgerenda szállítás
43. Elkorhadt keleti talpgerenda
44. Északi falszakasz bontása
45. Talpgerendák csatlakozása
46. Szemeskályha szétbontva
47. Szemeskályha szétbontva
48. Szemeskályha szétbontás közben
49. Szemeskályha belseje
50. Munkások a keleti szobafalat döntik ki
51. Munkások a keleti szobafalat döntik
52. Munka közben
54. Jani bácsi törmeléket lapátol a "szobában"
53. Bontják a keleti falat
55. Bontják a keleti falat
56. Oszlop kibontása a keleti falban
57. Szögletes kemence a konyhában
58. Szögletes kemence a konyhában
59. Kemence bontása
60. Kemence füstnyílása
61. Szemeskályha elbontás előtt
62. Kemence oldalfala és hátsó füstnyílása
63. Északi talpgerenda kibontása
64. A tárolt, számozott faelemek
65. Gerendák elszállítás előtt.
66. Talpgerendák tárolása
67. Oszlopok tárolása
68. Oszlopok és könyöklők végkiképzése
69. Faragott oszlopok elszállítás előtt
70. Faragott oszlopok és egyéb elemek elszállítás előtt
71. Oromfal deszka-csipkézete
72. Fűdémcsanak és fűdémgerendák az udvaron tárolva
73. Ajtó és ablak elemek az udvaron
74. Oszlopok beszámozva az udvaron
75. Ablak-elemek ácsokkal együtt
76. Liszteshabár elemei és szobaablak az udvaron



1



2



3



4







9



10







13



14









21



22



23



24



25



26



27



28



29



30









35



36





























63



64

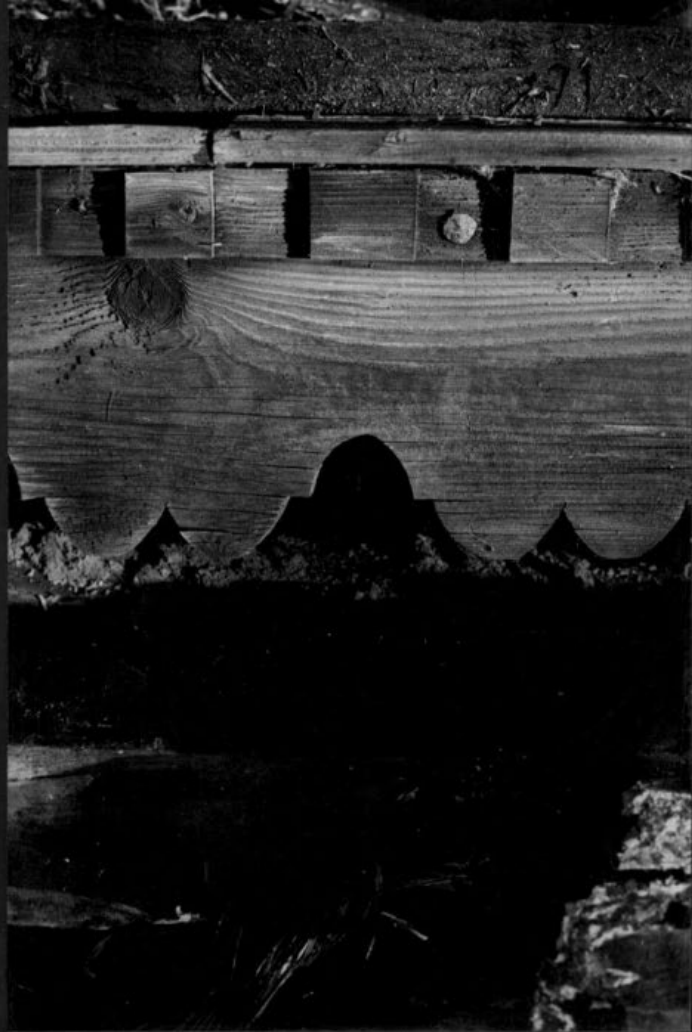












73



75

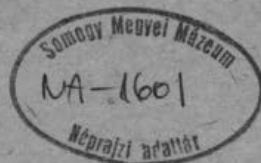


76



IV/64/402-

412



3789



BONTÁSI MUNKÁK FÉNYKÉPFELVÉTELEI /dr. Knézy Judit/  
Somogy megyei Tanácsai Tervező Vállalat, Kaposvár Rákóczi tér 12/a.

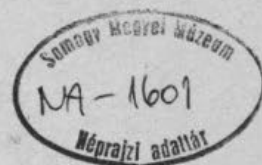
3789



BONTÁSI MUNKÁK FÉNYKÉPELVÉTELEI

Pécs, Knézy Judit

IV/64/402



1. Utcái homlokzat a tetőszerkezet elbontása után
2. Előtornác részlet
3. Előtornác részlet
4. Födém bontása
5. Oldaltornác részlet
6. Oldaltornác és oszlop részlet
7. Falazott oszlop és előtornác részlet
8. Pitvarajtó és sarokoszlop
9. Sárgerenda leemelése
10. Födémgerendák a szobában
11. Födémgerendák a konyhában
12. Oldaltornác északi oszlop részlete
13. Oldaltornác részlet a szobaajtóval
14. Koszorúgerenda és oszlopok csatlakozása az utcai homlokzaton
15. Macskalyuk a konyhaajtó mellett
- 16-17. Fiókgerenda túllógás a keleti falon
18. Konyha fődémgerenda túllógás a keleti falon, a kemence felett
19. Szemeskályha a szobában szétbontás előtt
20. Szögletes kemence
21. Kemencepadka
22. Szemeskályha homloknézete
23. Szemeskályha oldalnézete
24. Kamraablak
25. Orondesszka és talpgerendák az udvaron
26. Kamraablak az oldaltornác felől
27. Északi homlokzat részlet
28. Födémgerenda részlet
29. Liszteshomokár homloknézete

11/64/403



1



2



3



1.V/64/404



4



5



6

V/64/405



7



8



9

IV/64/406



10



11



12

IV/64/407



13



14



15

V/64/408



16



17



18

V/64/409



19



20



21

N/64/410



22



23



24

W/64/411



25



26



27



IV/64/412



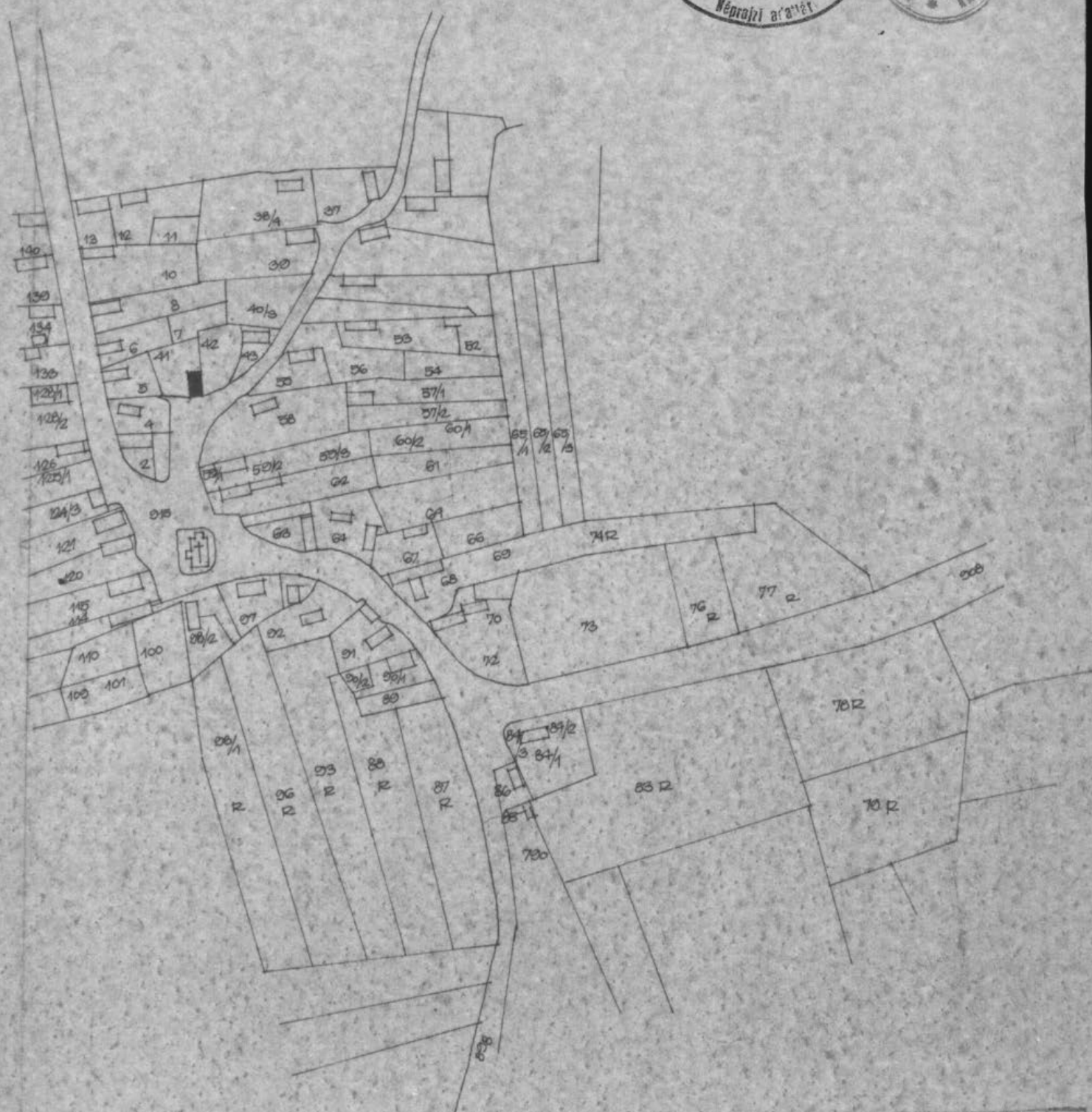
28



29

IV/64/H13

Somogy Megyei Múzeum  
14-1601  
Néprajzi aratótér



SOMOGY MEGYEI TÁRSAS TERVEZŐ VÁLLALAT  
KAPCSOLÓ

NÉPRAJZI MŰEMLEK TERVEZÉS EO

KINÁKOVÁCSI PÉCSEI SÚR. 0,06 M<sup>2</sup> 1:2880

11335

ÁTNEZETI + HELYSZÍNJÁZ 1975. XI.

KAMPIS M. TOLDY K. KAMPIS M. MÓRINCSE DEJCEZLAK  
TOLDY KONT. FŐMÉRŐK