

ILPILCO
 Gyűjtő: TÓTH ISTVÁN, HOKUÁTH ANDREA, KOVÁCS KATALIN
 Gyűjtés ideje: 1981

TART: TÓTH ISTVÁN KÜTASÓ MUNKAISÁGA

2 db lap, 1 rajz, 2 féto 2 DILLEKLET

TÖLDRAJZI MUTATÓ: KAPOSVÁR

STÁNKUTATÓ: XV, A,

PAPÍRPARI VÁLLALAT

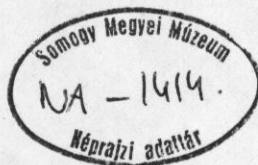


KISKUNHALASI GYÁRA

LELTÁR MŰS

ATUEZETVE AZ EGYS. LTK. 4441-es TETELE AVÓL.

IV/77/117



TÓTH ISTVÁN

KÜTÁSÓ

MUNKÁSSÁGA

A DOLGOZATOT KÉSZÍTETTÉK:

KOVÁCS KATALIN

HORVÁTH ANDREA

TÓTH ILDIKÓ 2.osztályos tanulók

MUNKÁCSY MIHÁLY GIMNÁZIUM

KAPOSVÁR

KOSSUTH L. U. 48.



A fondás a kaposvári Hunyadi János utcából,
a 40 éves Tóth Istvánról származik.

Édesapja halála után, 10 éve vette át a kút-
ásó szakmát. Mestere, tanítója édesapja volt.

Egy kútásónak még ma is sok munkája van.
Körzetéhez tartozik: Somogy, Zala, Baranya és
Tolna megye. Veszprém megyében is vannak kút-
jai.

A jó szakembert az egész országban ismerik.

Évi 50-60 kutat ás; tehát eddig kb. 600-at
ásott.

A legtöbb kutat Somogy megyében ásta.

Az ásáson kívül kútnak tisztításával is
foglalkozik.



A KÜTÁSÁS

— A kút átmérője - igény szerint - méterestől öt méteres átmérőig terjed.

Először kijelölöm magamnak a kút átmérőjét.

Majd megkerülöm a fagyponthot:

Mivel télen a föld kb. 1 m mélységig befagy, ezért szükséges 1,5-2 m mélységig téglázni a kút falát.

A kút külső átmérője 124 cm. A használt téglák szélessége 12 cm. A 2 m-nél mélyebb rész viszont nincs téglázva. Átmérője 1 m.

A továbbiakban addig ások lefelé, amíg^a vizet el nem érem.

A vízről:

Erősebb folyástól egészen a gyenge szivárgásig léteznek.

Csak elvétel vannak, olyan kb. 100 éves források, amelyek karátmértőnyre kiszélesíthetők magukat.

Somogyban jó kutakat lehet ásni, a jó talaj miatt. Itt bővízü források vannak. Taláiban a talajösszetétel nagyon rossz.

A Dráva mosta területében bővízü a forrás.

Minél közelebb van tóhoz, folyóhoz a terület, annál jobb.

Egy kút el is apadhat

Volt rá példa: pl. Alsóbogaton. (kisfalucska.)

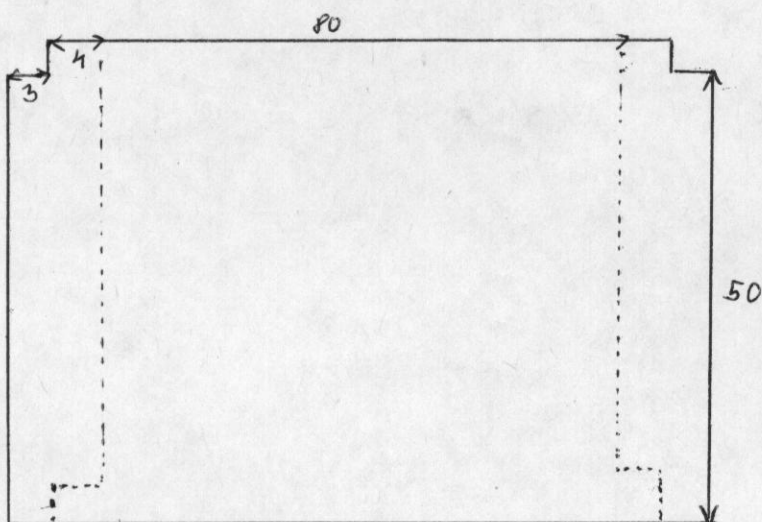
Hár kút éve a llendőben visszajárok. A falutól kb. 250 méterre voltak a halastavak. Itt leve, a tavakat megszemmisítették, mivel nem volt rájuk szükség. A kutak viszont megéreztek ezt, lejjebb húzódtak a vízszintjük. Tehát ennyire befolyásolja a folyó, a tó, sőt még az árak is a kútak vízvörségét.

Ita olyan mély árakat ás az árakaitógép, amely mélyebb a kútnál, akkor az is lehúzza a közelbe eső kútak vízszintjét.

A vízér elvétele után legyűrűzők és megcsinálom a vízállási részt.

A betongyűrű feladata: a betongyűrűk egymás-
ra rakva védik az em-
ber életét.

A BETONGYÜRŰ:



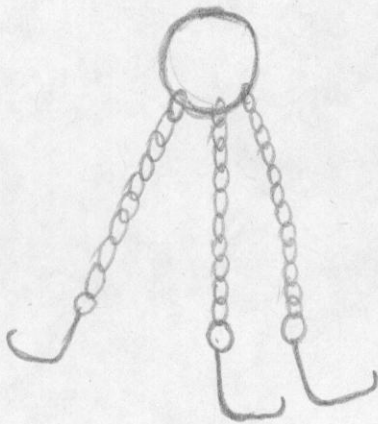
(az adatok cm - ben)

A gyűmő kútba helyezése:

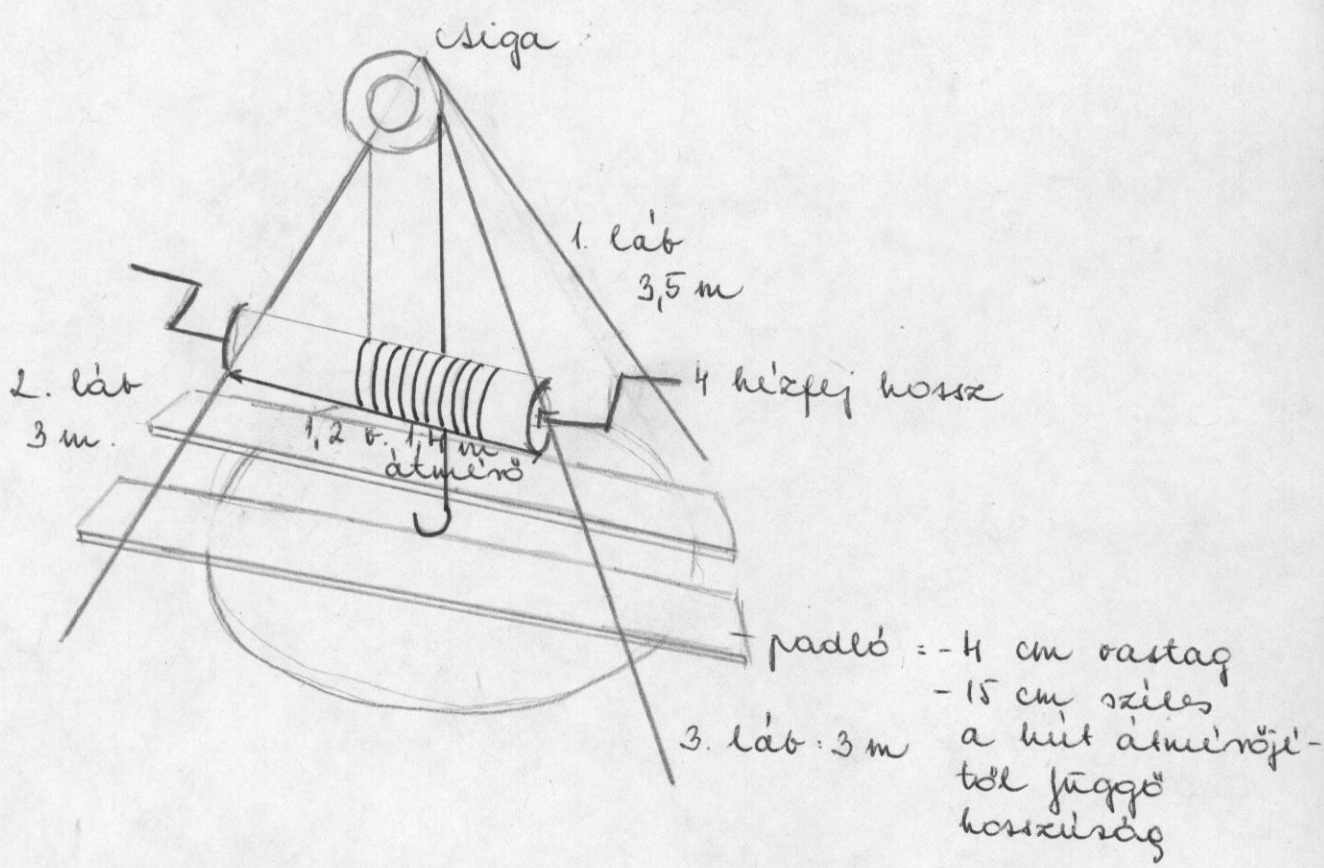
A gyűmőt a kút padlóra gurítjuk,
(a kút felé) majd megfordítva
a gyűmőleeresztőkampót akasztjuk
rá, amely a gyűmő alján, belül-
ről kámpolja át.

Majd a csiga segítségével meg-
emeljük, hogy a padlótól ki-
tudják alóla vonni.

A bajtókamával álló segédnek
úgy engednie le, hogy én a gyűmőn
állóan is kaphasszodom. Leíró ki-
akasztom a kámpót.



gyűmőleeresztőkámpó





A vízállás megcsinálása:

tbosan az esetben szükségül legyü-
müzni a vízállás megcsinálását,
ha a fal lazasága (homokos) miatt
bedőlhet.

Ittől megkapom a formát, megjelölöm
a falban, és onnét két métert a'sok
lefelé. Itt jól feljebb nem töltődik
vízzel a kút.

És a két méteres víz a vízállás.

Közülük körül 2,5-3 m szokott
lenni. Egyenként az ember két m-es
vízszlopot hőtűs adni, mivel egy
családban általában ötén vannak,
no meg a házi állatok. Ezek szá-
mára a vízszükséglet kielégítésére
nem lennelegendő kis vízszlop.
A 10 cm átmérőjű (belsőleg) gyűrű
400 l-es. 3 gyűrű = 1200 l.

Ha a gyűrű között kell megcsinálni a
vízszlopot - elég kicsi a hely egy ember szá-
mára - akkor a gyűrű alatt a'sok,
és ennek következtében a gyűrű fo-
kozatosan süllyed.

hízel nehéz dolgozni az ilyen gyűnű-
ten, ezért inkább megadom gyűnű nélkül,
és csak utána engedem le. Azután
már csak a vízszelopt kell megörüál-
ni, ami kész van egy nap alatt.

24 óra belül telik meg a 2-m-es
vízszelopt vízzel. A gyenge forrás pedig
48 óra belül tölti fel.

A kút készítése régen.

Régen téglával rakták ki a kút olda-
lát. A téglák elönye, hogy átengedi a
vizet. Hátránya, hogy jobban izapadosik
a kút.

Egy kút 100-150 évig tart ki. (tégla's
kút esetében) 20 év után kez el mo-
hásodni. Drótkéfével vagy acélszörmével
lehet pucolni.

A betongyűnű viszont örökké tart.
Jobban is ragaszkodik a gyűnűzsihez.
Csak elvételre csinálják téglák kútát.
Egy évben talán egyszer, amely olcsóbb.

szaggyomáryosan meg a hűtésai, azsal a hűlőu-
sággel, hogy a régiek használták vágóéll. Mi
más nem.

Vágóéll:

A hűt ajan elhelyezett deszkából
(3 cm vastag) vasból, ill. lemezről.
(1-2 cm vastag) gyűmő alába formált
alapzat, amelyre hőkörösen építik
fel a téglafalat. A hűtfal is a
vágóéll közök van 2 cm távolság.

Az elvezetés (vágóéll) iszan
Baranyában főképpen ramonaadó,
Somogyban koronc.

A másik fajta vágóéll:

Ez a vasból készült, 1-2 cm vastag-
ságu hűt félkörből áll. Nagysága
a hűt átmérőjétől függ. (vagy meg-
egyző átmérőjű.)

Amikor vége a hűtésának, köztire
erősítve a vágóéllt, rajta állva eresz-
hidem le, de akkor még nincs össze-
szerelve a hűt rész. Lent összerakem
úgy, hogy rajta állon középen. Akor
a hűt félkör összeír, az a 10-12 cm
- es átmérőjű rész betomas, vagy gömboas.

Ezután az emberek felhúznak, közben a hűtő fala simára csiszolódik, mivel a vágóél széle hűvös. Így a felesleges földet a felszínre húzzák. Ezt abban az időben tühörfalnak mondták.

hűtő elhészülésének időtartama:

- függ a talaj összetételétől
- az ember fizikai adottságától

Egy ember naponta öt métert tud hűteni. Minél többet nemigen, mivel minél mélyebbre kerül, annál keményebb a föld, és hosszabb ideig tart a föld felszínre szállítása.

It költségről:

- függ a talajösszetételétől
- 164 Ft-os
- 136 Ft-os föld is

a legdrágább 640 Ft-os, amely hőszigetelőben van. Ha 10 m-es hűtőből van) helyene számát készíteni:

hőszigetelő 12 000 Ft

szigetelő kb. 5000 Ft.



TÓTH ISTVÁN
 Kútásó Mester
 Munkahely: Inke,
 Hunyadi J. u. 14.
 Ip. eng. sz. 871-2/1980.
 Levél cím: Kaposvár,
 Hunyadi J. u. 28.
 7400

- 13 -



Tárgy:

Mj. kút asalsá

Dátum:

1981. VIII. 20

Varga Andrá's Sarbögárd Felszabadulás u. 93.

2	1 db	Építőberendezés fel és leszerelése		782 Ft
17.		Földkiküszelés 0-5 fm-ig	164 Ft/fm	820 Ft
35.		Földkiküszelés 5-10 fm-ig	202 Ft/fm	1010 Ft
143.		Földkiküszelés 10-15 fm-ig	270 Ft/fm	1350 Ft
244.		Földkiküszelés 15-24 fm-ig	623 Ft/fm	5607 Ft
250		Kiemelt anyag deponálása	49,70.	1192 Ft
256		Gyűjtés	80 Ft/db	480 Ft
275.		Függőállás készítés	79,50	1987 Ft

13228

Munkabérszázalék 30% 3960
 Forgalmi adó 11,11% 1899
 Felmérés költség 1760 km x 3,5 Ft 6160

25247

TÓTH ISTVÁN
 Kútásó Mester
 Inke, Hunyadi J. u. 14.
 Ip. eng. sz.: 871-2/1980.
 7400 Kaposvár, Hunyadi J. u. 28.

TÓTH ISTVÁN
 Kútásó mester
 Inke, Hunyadi J. u. 14.
 Ip. eng. sz.: 871-2/1980.
 7400 Kaposvár, Hunyadi J. u. 28.

4 talajok osztályozása:

1. oszt. homok
2. oszt. laza talaj
3. oszt. kötött talaj
4. oszt. vörös agyag
5. oszt. kavicsos föld
6. oszt. sziklás (köszölk)

Árnyékos

- 10 m-ig : Négy ember felső erők (kettő a hajtókaránál, kettő pedig csőbröt hord) az ötödik ember a kútszó
- 10-15 m-ig : Öt ember felső erők
- Utánna a mélység növekedésével hat ember (négy a hajtókaránál, kettő pedig csőbröt hord) hetedik ember a kútszó

PUCOLÁS

A téglás kutakat h-5 l'okuként érdemes kipucoltatni, mivel hamar beszaposodnak.

A betongyűsűnél ez nem fordul elő.

A forrás behordja magával az iszapot a kútba. Az iszap feljön, a víz pedig eltűnik.

A pucolás úgy történik, hogy leereszkedem, és kiműsem a vizet, ugyanazzal a technikával, ahogy a kútásás történik. Az emberek felhúzóknak a vízcsőből. Ezután hiszek az iszapot, amit mi csak főhenynek nevezünk.

A felszívógó víz nemigen zavar a munkában, mivel kicsi a szivattyús.

Az is megtörténik, ha a talaj szerkezete nagyon laza, hogy nem lehet leut maradni.

Síjénkor mindig fel kell engem is húzni a csővel.

És akkor is így van, ha a nagy mélységben keltezett gázok miatt nem lehet leut maradni. Am ez ritkábban fordul elő mert a nagy mélységre a pártás, nyirkos levegő jellemző.

A kitakarítás után a fertőtlenítés következik.

FERTŐTLENÍTÉS

Fertőtlenítésre abban az esetben van szükség, ha valaki megfertőzi a vizet. Pl.: gyakran esnek a hűtő házi állatok (macska, tyúk). Lényeges, hogy mekkora állat esik bele, de egy példány miatt nem érdemes kimenni a helyszínre. Ha időben észreveszik, és kihúzzák, akkor nincs baj, de amikor nem, akkor a víz felszínére emelkedő szőrök, csontok, tollak árulkoznak.

Súlyoskor szigorú tisztítást kell végezni. Általában klórmészrel, amelyből egy evőkanál szükséges egy méteres átmerőjű hűtő.

Újabbán vannak fertőtlenítő tabletták, mint a Neomagnol. A vízre doboz fertőtlenítik azt.



Rége, amikor még nem voltak ilyen jó minőségű fertőtlenítő szerrel, akkor ottallan meszet használtak. Ha nem volt ottallan, az oltok mérs is megtette.

3-4 evőkanállal a vízbe dobra kiforaltta, higította a fertőző anyagokat a víztől.

A fertőtlenítés után 24 órával itható a víz.

SÜLLYESZTÉS

Vannak kontár kútásók sajnos ebbe a szakmában is. Rosszul dolgoznak, drágábban, és gyakran nem csinálnak két méteres vízszelést.

Gyakran elmarad náluk a függőzés is. A függőzés annak érdekében történik, nehegy elferdüljön a kút, vagyis függőleges irányú legyen.

Is előfordul, hogy mikor kap egy kis vizet a kontár kútásó, becsapja a gazdát azzal, hogy megkapta a vizet, közben az nem is az igazi.

Élszámolnak, vagy otthagya a megbízót.

Ilyenkor hívják az iparost, hogy adjon vizet.

Ekkor kell süllyesztetni.

Egy bizonyos mélységben megkapom a vizet, ott a falon húzott vonallal megjelölöm.

Azután a szob tovább lefelé bit mértet. A többi meggyezik a hűtésre elmondott felzárival.

SZERZÁMOK

A szerzámok hagyományosak: aő, lapát, csákány, angolkapa.

1. angolkapa alkalmazása laza talajban; fosó-homokban.

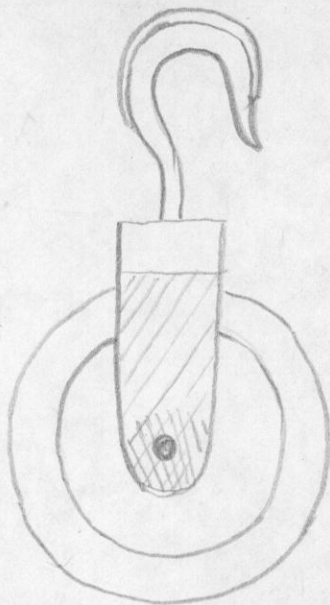
Téglaest alá, farúdra erősített fém szerzám. Haja egy hótél meghűtésével nyílik, azaz a laza talajtól kikúszva zárol. Hossza 40 cm.

2. Csiga

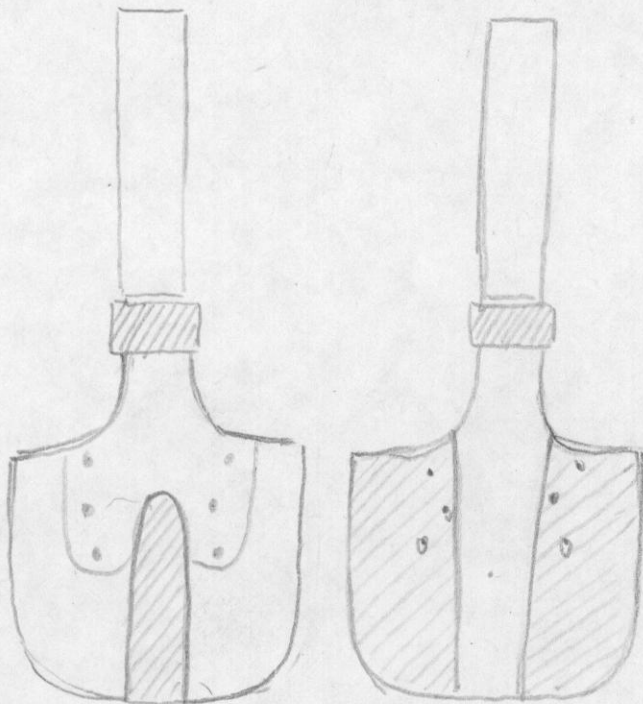
3. Lapát

4. Csőbőr

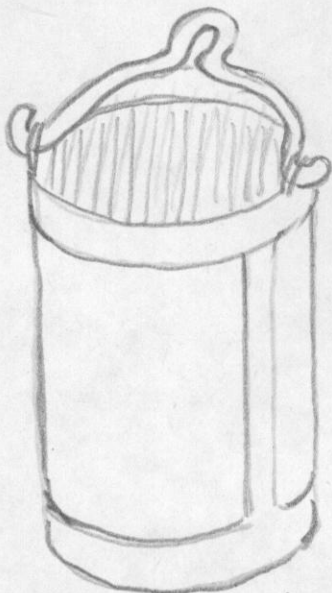
5. Csákány



csiga

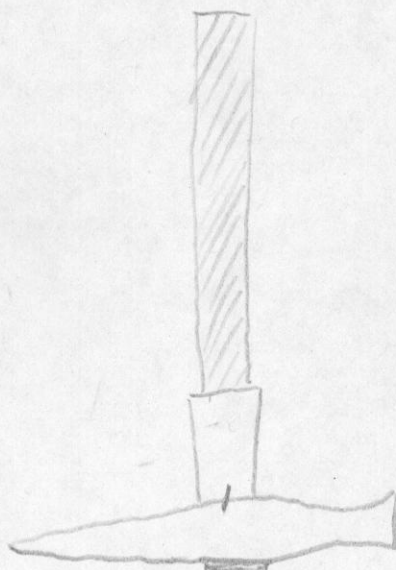


a lapát két oldalán



csöbör

d = 40 cm



csákány

ÉLMÉNYEK, ÉRDEKESSEGEK

Kishorpadon új kutat csináltunk. Mintán meghaptam a vizet, csak ma reggel folytattuk a munkát. Mielőtt beleszedtem a csővel, nem mondta a segídem, hogy laza, komoly, izapos a talaj. Szobai szerint belementem a vízbe, de a csővel még tovább engedték, nem gondolták, hogy leest. Kialtottam, hogy állítsák le, hogy a vizem ne merüljön el. Ki akartam az izapból lépni, de a lábam kicsúszott a csőből. Összecsapott az izapos víz felém, nyakig merültem. Itt már lent levő gyűrűnek feszítettem magam, elhaptam a (gy) cső szélét, hogy húzzam fel.

Talami nehezen kirángattak onnit, majd bele akartam lépni a csőbe, de akkor meg a csőbe akadt ki, elmerültem a csővel.

Végül a hótél végét elhaptam, és így húztam ki.

Tettyén 100 m-es alatti két kb. 160+180 éves. Három kutatás, három éven keresztül, (ott a) az ottani egyház három évi adományából készített a kutat.

Nagyon nehéz volt ezt a kutat ásni, hiszen a hőszigetelésben csak csátrányal, vízzel, kőpapáccsal lehetett haladni.

Íz asszonyok a fejükön kordlák fel a téglát. Szármat - ujjat ittek egyzettel.

Ezt a kutat tisztítottam, és a tettei plébanos mesélde el nekem a két árást.

Egyébként egy történelmi koplóban mindig megtalálható.

Íz általam ástott legmélyebb kút 52 - m - el gyűlés kút volt Vargaszéken, Egerszeg mellett.

A talaj minősége különböző volt; lazább, keményebb

TARTALOM

1. old.	Térférfi: Tóth István
2. old.	Berezele's
3. old.	It kútai's
	- Faggyront
	- It vizről
4. old.	- Egy kút el is apadhat
5. old.	- It betougyúni
6. old.	- It gyűni kútba helyezés
7. old.	- It állandó naja
8. old.	- Térférfi az állandógról
9. old.	- It vizelés
10. old.	- It kút készítése régen
11. old.	- It két fajta vágról
12. old.	- It kút elvételének időtartama
	- It hőlségről
13. old.	- Számla
14. old.	- It talaj osztályozása
	- Munkaerő
15. old.	Pucola's
16. old.	Tertőtlennit's
17. old.	Süllyeszt's
18. old.	Szerkezet
19. old.	Rajz a szerkezetéről
20. old.	Elmélyek, érdekességek



4441.



IV/77/117

Kovács Katalin, Horváth Andrea, Tóth Ildikó :

Tóth István kútásó munkássága



Ifjusági tagozat 22 old. 2 db fotó + rajzok

A szerzők egy fiatal kútásó mesternek a munkáját mutatják be, részletesen tárgyalva a mesterséghez kötődő szakmai ismereteket.

A bevezetőben a mesterség elsajátítására utalnak, de túlságosan szűkszavuan. Nem fejtik ki, hogy miképpen választotta ezt a mesterséget, miért lett apja követője.

A kútásás folyamatáról, a hozzá szükséges eszközökről azok pontos méretéről részletesen írnak, amely a dolgozat gerincét adja.

Ügyesen kitérnek, sőt magyarázzák is a mesterségben használatos szavakat. pl. vágóél.

Nem hagyják figyelmen kívül azt a jelenséget sem, hogy a nyersanyagok amelyekkel dolgoztak a kútások az évek során megváltoztak pl. téglá helyett betont használnak.

Logikus sorrendet követve a kut elkészítésének menetéről áttérnek az ehhez szükséges időtartam ill. költségek tárgyalására. Itt egy hitelesített számlát mellékelnek, amely egy új kut elkészítéséről készült. Mivel a munkát és annak költségeit nagymértékben befolyásolja a föld minősége, ezért foglalkoznak a talajok osztályozásával is.

Nem/csak új kutak készítését, de régiek pucolását is el kell végeznie a kútásónak. Ennek a munkának a menetéről is írnak, utalva a fertőtlenítés módjára is.

"Vannak kontár kútások sajnos ebben a szakmában is" /17. old./
Ez a mondat stilisztikailag kifogásolható. Vagy így fogalmazunk. - sajnos vannak kontár kútások is, vagy dolgoznak ebben a szakmában is kontárok.

A dolgozat végén a szerszámokat ismertetik agyűjtők, mellékelve hozzá a róluk készült rajzokat.

A dolgozat jól felépített, logikusan megszerkesztett, átlátható munkát takar.

Ahhoz azonban, hogy egy mesterségről és annak mesteréről alapos és tiszta képet kapjunk, még néhány dologra ki kellett volna térni.

-a mesterség eladajátításának körülményeire, volt-e inas, segéd, mikor és hogyan vált mesterré?

-ezekből az időkből milyen emlékei vannak?

-nem térnek ki a mester és családja társadalomban elfoglalt helyére, a többi iparoshoz való viszonyára.

-nem írnak a mesterségre utaló írásos dokumentumokról sem pl. segédlevél, mesterlevél.

Az itt felsorolt/ de nem teljes/ néhány szempontu kiegészítéssel teljessé tehető a dolgozat.

A dolgozat egészét tekintve jónak értékelhető.

Kapitány Orsolya
Kapitány Orsolya