

gyűjtő: BERTALAN BÉLA

gyűjtés ideje: 1976.

TART.: NÉPRAJZI ÖSSZETÜGGÉSEK: KAPOSMEŰRŐ
KÖZSÉGBEN

26 lap

FÖLDRAJZI MUTATÓ: KAPOSMEŰRŐ

SVAK MUTATÓ: XXXIII. 1.

PAPÍRIPARI VÁLLALAT



KISKUNHALASI GYÁRA

LELTÁROZÁS

ÁTVEZETVE AZ EGYSÉGES LTK. 3597-es TÉTELE ALÓL

Adattár: 3597/1977
RDM: 10/31/8.



Néprajzi összefüggések községünkben és környezetében



KAPOSMÉRŐ

A kérdőív a Somogy megyei Múzeumok Igazgatósága néprajzi sorozatának előkészítését szolgálja. A több kötetes sorozat a megye néprajzának alapvető összefüggéseit kívánja bemutatni, s a táji néprajzi kulturális csoportokat körülhatárolni, mindezek történeti tagolódását is jelezni.

Somogy jelentős önkéntes néprajzi gyűjtőgárdával rendelkezik, mely az elmúlt 10 év alatt egyre nagyobb segítséget nyújtott a tudományos feltáró munkában. /helynévgyűjtés, tematikus gyűjtések, település, építkezés, lakáskultúra, szakrális emlékek, gyermekjátékok, pásztorélet, temetkezés és gyász néprajza, katonadalok/.

A következő években is számítunk a megyében folyó néprajzi kutatásokban önkéntes munkatársaink segítségére, de már azzal a céllal is, hogy együttműködésünk eredményeként megfelelő összefoglaló kézikönyvet kapjanak kézhez a Somogy néprajza c. sorozattal.

Jelen kérdéscsoport-összeállításunkban számos jelentős összefüggést faggatunk, lényeges feltevések igazolását vagy tagadását várjuk, mintegy hangosan gondolkozunk és vitatkozunk. Akit érdekel és velünk együtt izgat megyénk népének múltja, jelenének gyökerei, s a mi tevékenységünkben szívesen részt vállal, egy-egy községben e kérdőív lelkiismeretes kitöltésével nagy mértékben előremozdítja eredményeinket. A kérdőív kitöltése lesz az egyik néprajzi pályázati tétel 1975/76-tól. 1000 Ft. körüli díjösszeget lehet vele nyerni. Több község feldolgozása esetén több díjat is!

A községek kiválasztásánál az eredményesség érdekében vegyük figyelembe a Megyei Múzeum javaslatát, de a javasolt községeken kívüli helységek feldolgozását is elfogadjuk.

Lesznek témák, amelyeknél 3-4 adatközlő megkérdezése is elegendő, másoknál több is kell, s a megfelelő adatközlő kiválasztása esetleg gondot okozhat /búcsúk, vásárok, iparosok kérdése, hiedelem, szokásanyag/. A munkákat három példányban kérjük!

Fokozott figyelmet fordítsunk az időbeli változásokra, az egyes társadalmi rétegek, vallási csoportok közötti különbségekre, községek egymásközötti kapcsolataira, kisebb és nagyobb táji összefüggésekre.

Kaposvár, 1975. november 3.

Dr. Knézy Judit
múzeológus

Gyűjtötte: Bertalan Béla IV. b.
(Kaposmérő, Ródlóczy u. 53)
Táncos M. Gimn.

Áru- és cserekereskedelmi kapcsolatok

I. E l a d á s

az első világháború előtt, s a két világháború között.

A két időszak feltüntetése szükséges, amennyiben eltérés van, különösen Dél-Somogy területén az országhatár megváltoztatásával.

1./ Milyen piacokra hozták

a/ gabonát, kukoricát

b/ burgonyát

c/ bort, gyümölcsöt, diót, mákot, gesztenyét

d/ lent, kendert, gyapjút, vásznat

e/ tejterméket

f/ baromfit, tojást

g/ egyéb

Kaposvár,
Igal, esetleg Pécs

2./ Milyen vásárookra jártak eladni, venni

a/ lovat Böhönye, Marahi, Alföld

b/ marhát, borjút, hizlalt marhát

c/ disznót, süldőt

d/ birkát, kecskét

körmén

3./ Főképp minek eladásából szereztek pénzt a gazdák?

miből a gazdaasszonyok? Részletezzük! gabona, állatok, malma, kutyasor

4./ Milyen felvásárlók, honnan és mióta járták a falut?

/pl. tyukászok, gyógynövénygyűjtők, állatkereskedők, stb./

Kaposvár, Kiskonyád

Milyen begyűjtők alakultak a községben a két világháború között és mikor? /tejszövetkezet/

5./ Élt-e a községben olyan jelentősebb iperos, aki más községek lakóinak is dolgozott?

a/ Soroljuk fel: ócs, köműves, aratók, bográn, kovács

b/ Milyen körzetben árusítottak? a megyében

c/ Milyen piacokra, vásárookra jártak a megyében, a megyén kívül, országhatáron kívül /pl. I. vh. előtt Horvátország/ az iperosok?

Hódmezővásárhely, Zalaegerszeg, Nagykanizsa, Pécs

Áru- és cserekereskedelmi kapcsolatok

II. B e s z e r z é s

1./ Más vidékről milyen árusok jártak a községbe

a/ más országrészből /üveges, vásznas, gyolcsostót, szegkovács, cseregő- és kolompöntő illetve pörgőkészítő kovács, paprika-árusok, hagymaárus, fazekas, korsós, vándorárus, bicskás/

b/ a környékről /teknővájó cigány, gyógynövény-áruló füves asszony, cserépedénykészítő, fonott-edénykészítő, kosaras, favilla illetve szerszámnyél készítő/

2./ Hol szerezte be bútort, széket, ládát, női kontyot, ékszert, kékfestő anyagot, szűrt, bundát, csizmát kalapot, bőrtarisznyát, szőrtarisznyát, üvegárut, kályhát?

a vásárokon, piacon (Kaposvár, vagy a magyar üzletekben)

3./ Mikor volt a községben és környékén vásár?

1959-ig | ^{minden} febr. 10. é, ápr. 1. é, május 11. é, szept. 30. é

Itt mit szereztek be? És mit adtak el?

a hátréves dolgokat.

Felekezeti különbségek a táplálkozásban

1./ Milyen böjtös ételeket fogyasztottak leginkább az első világháború előtt? Irjuk le részletesen.

savanyú borsó, krumpli leves, borsó leves
nem lehetett benne hús, zsír

2./ Szokásban volt-e büjt alkalmával? Huzzuk alá az igen vagy a nemet.

a/ vajjal főzni	<u>igen</u>	nem
b/ tökmagolajjal főzni	<u>igen</u>	nem
c/ rántás helyett tejfölös, lisztes, vagy vajjas habarást készíteni a levesbe	<u>igen</u>	nem
d/ a halat olajon vagy vajon sütni?	<u>igen</u>	<u>nem</u>

csak katolikusoknál

3./ Melyek - felekezetenként - a legfontosabb böjti napok?

• reformátusok: nagypéntek

4./ Nem böjti napokon is szokás volt-e pl. szegényebbeknél

a/ tökmagolajjal, vajjal főzni?	<u>igen</u>	<u>nem</u>
b/ többféle habart és nem rántással izesített levest készíteni?	<u>igen</u>	nem
c/ gyakran halat fogyasztani?	<u>igen</u>	<u>nem</u>

Felekezeti különbségek a katolikusok, reformátusok lakás-kultúrájában a századfordulón.

1./ Milyen - a vallásra utaló, azzal kapcsolatos - szoba, konyha, stb. berendezési tárgyak, bútorok voltak a községben ismeretesek?

Melyik milyen vallással kapcsolatos? Hol volt a hagyományos helye?

a/ üvegre festett képek, szenteket ábrázoló olajnyomatok, nyomtatványok. Ezek kiket ábrázolnak?

A kálvárius egyházi mentjeit

b/ búcsúi kálváriák viaszfigurákkal, üvegbúra alatt

c/ Gyüdi Mária kép viasz szoborral

d/ zenélő képek, zenélő képes órák, feszületek, talpas kereszttek

e/ búcsúi kegytárgyak, színes üvegpoharak, diszes gyertyatartók

f/ házi áldás, diszes bibliaidézetek "aranymondások"

g/ hazafias képek

h/ egyéb

2./ Milyen vallási jellegű tárgyakat helyeztek el

a/ két utcai ablak között álló sifonéron, ládán és fölötte a falon /üvegtárgyak, családi fényképek, kegytárgyak, szentképek, tükör, háziáldás/

b/ az ágyak fölé /szentképek, esküvői képek, hazafias képek/

c/ a bejárat mellé háziáldás

d/ másutt a szobában, v. konyhában

e/ pincei szobában

B ú c s ú k

1./ Milyen vallási csoportokra oszlik a község?

református, katolikus

2./ Milyen búcsúkra jártak el a katolikusok?

a/ családonként

b/ csoportosan a község többi lakóival

c/ más községek lakóival együtt

d/ hova jártak el gyalog, processióval

e/ milyen öltözékben mentek,

milyen búcsús jelvényeik voltak?

bsd. mellékelt jüzetben!

3./ Mit szoktak ajándékba hozni a búcsúról?

a/ milyen kegytárgyakat

b/ milyen búcsúfiát - asszonynek, embernek, fiúnak, kislánynak?

c/ búcsúba utra milyen ételeket és miben vittek?

4./ Reformátusok mikortól vesznek részt a katolikusok szervezte búcsún? *nem tudták megmondani*

Más községekbe is eljárnak? *nem*

A. 2. és 3. kérdésekre részletes leírásokat kérünk.

Felekezeti különbségek a viseletben a XX. század elején

- emlékezésanyag, meglévő darabok, régi fényképek alapján -

1./ A község különböző felekezetű asszonyainak viseletében milyen különbségek voltak? Vegyük figyelembe a vagyoni tagozódást is.

- a/ konty, fejrevaló, általában fejviselet
- b/ hajviselet
- c/ szoknya, vállkendő, blúz anyaga vagy szinessége
- d/ kisbunda, kacabajkó /felső kabát/ szine, szabása, formája, díszítése
- e/ egyéb

A község két felekezete között nem volt eltérő különbség a viseletben. (Néhsz. kivétellel, ezt jelöltem!)

2./ A község különböző felekezetű férfiainak viseletében megmutatkozó eltérések jellemzése, leírása:

- a/ mellény anyaga, szabása, díszítése
- b/ dolmány /kis kabát/ anyaga, szabása, díszítése
- c/ szür vagy a bunda szabása, szine, díszítettsége
- d/ fejfedők, kalap különbségei
- e/ egyéb.

A kérdésekre részletes leírásokat kérünk lehetőleg magyarázó rajzokkal vagy fotóval. A még fellelhető darabok tulajdonosainak címét, nevét kérjük feltüntetni. Ha nem állnának rendelkezésre megfelelő darabok, régi fényképek vizsgálata szükséges. Amennyiben egy községen belül csak egyféle felekezet volt, úgy kérjük annak megjegyzését és a kért ruhadarabok leírását. Ha a környező községek között van más felekezetű, úgy avval hasonlítsuk össze kutatott falunk anyagát.

É p i t k e z é s

Emlékezet szerint

1. Melyek a község legrégebbi paraszti lakó- és gazdasági épületei?
már nem állnak
2. Vannak-e mestergerendájukon, homlokzatukon 1870 előtti évszámot viselő favázás, esetleg zsupptetejű lakóházak? Melyek ezek? /utca, házszám, tulajdonos/
nincsenek
3. Milyen felrakási módok voltak a századfordulón a legáltalánosabbak?

	lakóháznál	pajtánál	istállónál	pincénél
a/ favázás, sövényfonásos			+	
b/ favázás, karók közé rakott un. "fecskerakásos"		+		
c/ boronafal				+
d/ vertfal	+			
e/ vályogtégla	+			

4. Ismerik-e a következő szavakat és mit jelentenek?

- a/ szelemengerenda *szalufákat köti össze*
- b/ ollóágas
- c/ ragfa *amire rakódnak*
- d/ ágasfa
- e/ szalufa *ollófa*

5. Melyik lakóház lehetett az első téglából épült a községből? *nem tudják*

Mikor?

6. Melyik volt az első szabadkéményes lakóház? *nem tudják*

Az első szabadkémények égetett vagy csak szárított téglából épültek? *nem tudják*

Melyik években? *— " —*

7. A századfordulón szabadkéményes konyha, vagy füstökonyha volt-e több a községben?

füstökonyha

T e l e p ü l é s

1. Emlékeznek arra, hogy a község belterületén kívül különálló pajták, vagy istállók, illetve mindekető voltak a község határában? *nem*

a/ egyesével vagy csoportosan voltak

2. Volt-e a község belterületén nagyobb rendezés emlékanyaggal, családi iratokkal bizonyíthatóan

a/ a reform-korban

b/ vagy az 1850-60-as években

c/ van-e a községben olyan beltelek, mely jobbágykori állapotát, méretét, határait őrzi?

d/ van-e olyan lakóház, pajta, istálló, szőlőbéli pince, mely még - évszámmal, vagy más dokumentummal bizonyíthatóan - a jobbágykorban épült? /+/
nem
nincs

e/ van-e a községben olyan beltelek, melyen több régi lakóház helyezkedik el a hozzájuk tartozó egykori gazdasági épülettel? /+/
nem

3. Elkülönült-e a községben egyes társadalmi rétegek település része

a/ nemesek fundusa

b/ módosabb parasztok lakótelkei

c/ summások, kiscsöndök falurésze

d/ iparosok falurésze
nem

/+/
A kérdéses telkek, épületek pontos címét, tulajdonosát kérjük feltüntetni.

Milyen szőlőfajtákat ismertek?

Riesling, Borsai rizling, Otello, Mézes, Piros sasza, Noha, Olasz noha
Ezek mikor voltak általánosan ismertek?

Emlékeznek-e a következő nevű szőlőkre?

Bajor, Kecskesöcsü

Leírás	Termesztés ideje	utolsó évei
Kéknyelű	—	—
Gilicelábu v. kolontár	—	—
Somszőlő	—	—
Szigeti	—	—
Sárfehér	1935	most is van
Juhfarku	—	—
Fehér Bálint	?	—
Budai zöld	—	—
Zöld-fehér	—	—
Rák-szőlő	—	—
Vadfeke v. csókaszőlő	—	—
Piros bákör	—	—
Fekete góhér szőlő	—	—
Fürjmony v. törökbajor	—	—
Kékkuti bajor	—	—
<u>Tulipiros v. vörös dinka</u>	—	most is van
Kadarka	—	—
Kecskesöcsü	—	—
<u>Ökörszemü /szilvaszemü/</u>	—	—
Otello	—	—
Izabella	—	—
Fekete noha	—	—
Fehér delavera	—	—
Piros delavera	—	—
Sasza	—	—
Magántermő	—	—
Mézes	—	—

Milyen almafajtákra emlékeznek?

Édes (meddő) alma, citrom, láncsöcsü
Melyek voltak a legrégebb helyi "hazai" fajták?

Citrom alma, láncsöcsü
Melyek újabbak és mikortól?

penészes, hálsó után
Hallottak-e a következő almafajtákról? Melyik milyen színű, ízű, mikori érésű?

Tökalma v. fehér pogácsaalma, láncsöcsü, szörcsike alma, pogácsa alma /piros/, masánszki, nyári alma, szentiványi alma, karikós édesalma, husvéti rozsmaring, tengelitik alma, aranpálma, kanizsai alma, párizs alma, birsalma.

Egyéb.

Melyik fajtákat aszalták? általában mindegyiket

Milyen körtéket ismertek? pogácsakörte

Melyek voltak a legrégebb helyi fajták?

Melyek újabbak és mikortól?

Hallottak-e a következő körtefajtákról? Irják le színét, ízét, érési idejét.

Macskafejú vagy zsömlekörte, leppantós vagy leffentyus, árpás, héber vagy bárányfarku körte, szögfükörte, téli körte, császárkörte, Vilmoskörte, Sándor-körte,

Egyéb: pogácsakörte

Melyik fajtát aszalták? általában mindegyiket

Milyen szilvafajtákat ismertek? hassai szilva, paradicsom szilva, lila színű szilva, kék szilva, fehér ringló, kék ringló
Melyek voltak a régi, és melyek az újabb fajták?

Ismerték-e a következő elnevezésű fajtákat?

"aprósziva" /rózsaszín és fekete, nem magvaváló/,

hosszi sziva kék magvaváló

sárga sziva sárga - 11 -

lód
a
füzetben!

Milyen barackféléket ismertek?

/sáfránboroc, sárgaboroc, vérboroc, rózsaboroc, fehér boroc, kajszii, francia boroc/

Melyek a régi fajták?

Sáfrán, sárga, rózsaboroc

Milyen meggyfajták voltak a leggyakoribbak?

/fekete mogygy, cigánmogygy, hólagos mogygy/

Milyen cseresznyefajtákat fogyasztottak leginkább? *mindegyiket*

/májusi, ropogós, hólagos/

Milyen répaféléket ismertek? /helyi elnevezéssel/

helyi elnevezés nincs | tarasos répa, zöld fejű r., edendörfi |

Melyiket miként használták fel táplálkozásra 1900-1920 között?

Burgundi répa *megmossa, reszelve kifőzték, húst, ecetet, paradicsomot bele.*

Karórépa *savanyítva [répaleves, -főzelék]*

Kerékrépa *csak állatoknak*

Sárgarépa *mint most*

Paszternák, paszternánc *élelmező*

Fehérrépa

Mióta termelnek paradicsomot? *1. világháború előtt*

Tartósítják-e rostán átnyomva, cseréptepsibe öntve és kemencében keményre megszáritva? *igen*

Mióta főzik be üvegekbe? *70 éve*

Milyen babfajtákat ismertek? /"borsó"/ Melyik milyen növésű, milyen külsejű? *úja futóborsó, fekete borsó, guggos borsó, lila címes, fehér borsó*

Köztesnek vagy önállóan vetik? *kulonca közé*

Szőlő közé vetették-e? *nem*

a./ "Guggos" növésű /"fehér, vajborsó, sárga borsó, gömbölyű, cifraborsó vagy kataborsó"/

b./ Futóborsó - /szajhaborsó, lapos borsó, fehér borsó, békahátú stb./

T e j , t e j t e r m é k e k

1./ Hogyan nevezték az édes tej tetején összegyűlt zsiradékot? /tejföl, tejszín/ *tép*

2./ Milyen edényben alvasztották a tejet? /tál, tejesfazék, sajtár/ *sajtár*

3./ Készítettek-e a/ füstölt túrót? /Hogyan?/ *só, paprika, hús keveréke - füstös hússal keverték, paprika színe feldarabolva, deszkára rakva a tűzre tették 2-3 napig volt 04*
b/ keserű túrót? /diólevéllel/ *nem*

4./ Mennyire kell megaludnia a tejnek: lukacsosra, szivacsosra ~~szavó-~~tól teljesen elválóra v. lágyra /"toplós, májas"/ kenhető,

a/ túróhoz /rétesre, tésztára, palacsintára/ *elválasztás + 3 óra*

b/ aludt tej fogyasztásához *1 nap ; télen 3 nap*

c/ füstölt túróhoz *3 napig*

d/ keserű túróhoz *nem fogyasztották*

e/ hány napig altatták télen, nyáron *2-3 nap, télen 4-5*

5./ Ismerik-e a következő kifejezéseket:

a/ szerdék *nem*

b/ aggot tej *aludt tej másik neve*

c/ vert tej *nem*

d/ megzsugorodik a tej *fontelt tej megalszik*

6./ Füstölt túrót használtak-e megreszelve tésztára, vagy friss túróval keverve? *nem*

7./ Fogyasztottak-e kemencében piritott túrót? *nem*

8./ Készítettek-e savóból is levest? Mi ennek a neve /habarék, katrabonca/, kudari, gudari? *savó felbontva, édes tej közébe öntve, a savó ottszápta a tejet, és hings nem volt.*

9./ Készítettek-e házilag sajtot? Hogyan állították elő?

a/ tehéntejből *a tejet beoltották*

b/ júhtejből *nem*

c/ házilag készült-e az oltó is? *nem, drovénából vették*

d/ csak saját használatra vagy eladásra is? *csak saját használatra*

10./ Általános volt-e a két világháború között a vajköpülés?

a/ az egész faluban *nem volt általános*

b/ csak katolikusoknál *nem*

c/ Cserép vagy faköpülő volt az elterjedtebb? *cserép*

S e r t é s f e l d o l g o z á s

1. Pörkölték vagy forrázták a századfordulón a disznó bőrét? *pörkölték*

2. Hasonfekve vagy hátonfekve /ill. függesztve/ darabolták-e a disznót? *hasonfekve*

3. Volt-e bontószék minden családnál, /csak egyeseknél/ vagy földön "zsuppra ültetve" bontották a századfordulón? *volt, de előfordult, hogy zsuppon bontották*

4. Volt-e külön elnevezése a disznóbontást végző személynek? /bontó, disznóbontó, vagy böllér/ . Vagy maga a gazda végezte a bontást? *igen*

5. Él-e annak az emléke, hogy valamikor pásztort kértek fel a disznó bontására? *nem*

6. Milyen testrészek elnevezésére emlékeznek, melyik mit jelent?

1 sódar *2* láb *3* sonka *4* csánk *5* comb *6* top *7* takarója *8* szalonna *9* hát vagy zsirszalonna, *10* oldalszalonna, *11* hasaalla, *12* bürcéje, *13* pásztorpecsenyéje, *14* fehérpecsenye, *15* hosszupecsenye, *16* orgya, *17* fősófej, állá vagy alsófej,

18 torca, 19 alla-torca, 20 ódallas, 21 (orvosi) csigánya, 22 lepicka vagy lapicka, 23 vese,
 24 bélzsír, 25 tüdő, 26 máj, 27 szív, 28 nyúláhusa, 29 hajt, 30 hájkebel, 31 fejcson, 32 fej-
 33 bőr, 34 véri, 35 pacal, 36 katakönyeke,
 37 óra, 38 szöme, 39 foga, 40 nyelve, 41 torca, 42 füle lépi, 43 malactartója, 44 töki vagy
 45 monya, 46 vaszorája, 47 hólagya, 48 meleggyürüje, farka.

7. Füstölték-e a hájat? Vagy kiolvasztották zsirnak? Kocsitengely ke-
 nésére használták-e? *igen nem, mert finom zsír igen*

8. A századfordulón mely testrészeket füstölték?

9. Mely testrészeket főzték hamarosan meg, vagy lesózva? *sonka, orvya*

10. Hogyan dolgozták fel a szalonnát tartós tárolásra? és melyik sza-
 lonnarészt? *sonka, oldalas*

a/ zsirnak felolvasztották? *igen* Mekkora derebokra vágták? *10x20 cm*

b/ füstölték? *előtt sózták, majd füstölték*

c/ sózták?

d/ kövesztették? *is*

e/ kövesztették, vendőbe tették és zsirral leöntötték? *nem*

11. Mióta készítenek lesütött húst?

az 1. vh. előtt (1914)

12. Mit töltöttek a disznó vékonybelébe?

a/ zsiros hagymás hajdina, kukorica lisztet. Ennek neve pl. lisztes
csurka, tyurka,

b/ véres, zsiros kását,

c/ húsaprólékot fűszerekkel, /paprika, fokhagyma, stb./

13. Készítettek-e májashurkát? Mikor terjedt el?

hússas években

14. Kérünk részletes leírást a liszteshurka, véreshurka, kolbász ké-
 szítéséről: mi kerül bele, milyen fűszerekkel izesítik?

liszteshurka:

bélzsír, hájzsír megfőve

kukorica, vízalisz

hús

véreshurka:

hús, kukoricakörte

hús *↑* *kőresztőlében megfőve*

magyarbors, borsó, paprika, fokhagyma

kolbász: hús, só, fűszerek (bors, fenek)

15. Ismerik-e a gömböc kifejezést? Mit jelent? *svédli, disznósajt*
a/ a gyomort, vagy a katakönyökét, vastagbél vége, kövesztőlében
főtt kásával megtöltött ételt,
b/ a gyomort kövesztett bürkével, hussal, szalonnával, esetleg májjal, vesével megtöltve, mindez füstölve.
16. Főztek-e levest a disznóölési kövesztőléből? *nem*
Mi ennek a neve? Gornyasztó, gornypadó.
17. Hívták-e pecsönyének a nyárson sült szalonnát? *nem*
18. Mikor kezdtek rántott húst, fasirtot készíteni, kinek a lakodalmán volt először? *1920-25*
19. Tartósították-e a disznóhoz hasonló módon a borjúhúst? *igen*
Vegyítették-e a kolbászban vadhússal a húsaprólékot? *igen*
20. Általános volt-e a községben a birkahus fogyasztása? *igen*

H á z a s s á g k ö t é s e k - anyakönyvek vizsgálata alapján. /+/

A kiválasztott községekhez meg kell nézni annak a plebániának anyakönyveit, melyhez tartozott a XVIII-XIX. században. A házassági kapcsolatok feltárására három időmetszetben 100-100 adat szükséges. Saját falujabeli-jeésmás falubelivel kötött házasságok aránya szükséges.

1./ Házassági kapcsolatok %-os megoszlása 100 adat alapján egy plebániához tartozó községekben:

saját falubelivel /endogámia/, más falubelivel /exogámia/ kötött házasságok, községenként sorravéve

a/ 1780-1810 között 1-2 évben 1782-84
b/ 1840-1850 között " 1843-45
c/ 1900-1910 között " 1902-04

2./ Házasságkötések időpontja a fenti három időmetszetben 2-3 év adatait figyelembe véve /pl. 1781-83, 1840-42, 1908-10/

a/ melyik hónapban, hány házasság kötött?

b/ milyen korban a legtöbb házasságkötés?

3./ Községekben belül tapasztalható elkülönülések?

a/ emlékeznek-e arra, hogy egy községen belül voltak-e olyan falurészek, amelyek egymás között nem házasodtak? nem

Ennek oka: gazdasági, vallási, egyéb?

b/ Mely községekben jelentett gazdasági emelkedést a férjhezmenés, vagy vőnek menés?

Kapospö, Törösk

/+/ Az első két pont adatainak megválasztásához annak a plebániának vagy parókiának az anyakönyvét kell megnézni, amelyhez a XVIII-XIX. században tartozott. A vizsgálat egyben azokra a községekre, pusztákra is kiterjed, melyekkel a község kapcsolatot tartott házasságkötések révén.

N é v a d á s

1./ Keresztnév, Névgyakorlatok keresztelő anyakönyvek alapján katolikus, református, evangélikus lakosságnál 100 adat alapján három időmet-szetben férfiakkal és nőknél

- a/ 1780 - 1810 között 1-2 évben 1792-94
 b/ 1840 - 1850 között " 1849-50
 c/ 1910 - 1920 között " 1912-13

lisd.
 türelm.

2./ Melyek voltak a községben a keresztnévadás szokásai?
 /emlékezet szerint/

	első szülött	másodszülött	a többinél
a/ apja vagy anyja nevéreől	+		
b/ nagyszülei nevéreől		+	
c/ keresztszüleiről			
d/ naptári időpont szerint a születéshez közelebbő névnap választása			
e/ bibliai név /mely vallásnál/			
f/ szentek neveiről /mely vallásnál/			
g/ egyéb			+

H a l á l o k a i

Anyakönyvi bejegyzések alapján /parókiákon, plebánián/ három év kiválasztásával kérünk felsorolást /általában 1820 után jelzik a halál okait/

- a/ 1820-as évekből egy évben 1822
 b/ 1840 körül " 1843
 c/ 1900 körül " 1901

lisd. türelm.

d/ bejegyzések az anyakönyvben vagy más egyházi iratban járványokra vonatkozóan:

nincs

Temető helye, részei, beosztása

- 1./ Él-e annak emléke, hogy valamikor a temető a község belterületén, vagy éppen a templom körül volt? *nem*
- 2./ Van-e jelenleg több temető a község határában? *igen*
 - a/ Ezek milyen korúak? *100-150 év*
 - b/ Magaslaton, kiemelkedésen helyezkednek-e el? *nem*
 - c/ Milyen tájolásúak a sírok? *NY-K ; K-NY*
- 3./ A különböző felekezetűeknek külön temetője vagy külön temetőrésze volt-e? *igen, az izraelitáknak*
- 4./ Voltak-e a temetőben un. főhelyek? Melyek ezek? *nem*

Kik temetkeztek ide? /jó módu vagy őslakós családok, nemesek, előljárók, vagy akik meg tudják fizetni/
- 5./ Volt-e olyan törekvés, hogy egy családhoz, egy rokonsághoz tartozók egymáshoz közel meghatározott rendben temetkeztek? *nem*
- 6./ Volt-e a gyermekeknek külön temetőrésze? *igen*
- 7./ Hova temették a falu szegényeit, öngyilkosokat?
Az öngyilkosokat v. a temető peremére v. a széllel szembe temették
- 8./ Mivel kerítették a temetőt /árok, lycium, orgonabokrok, gyertyánsor, stb./
- 9./ Temetkeztek-e a temetőn kívül is? *nem*
- 10./ Voltak-e a temetőben gyümölcsfák? Milyen fát szoktak ültetni a halott lábához? /akác, ecetfa, bálványfa, szomorufűz, istenfű/.
Ruspanbokor, cédusfa
- 11./ Milyen virágokat szoktak a sírra ültetni? *ánácska, őszirózsza, viola, muskátli,*
- 12./ Vannak-e a temetőben különálló szobrok, corpuszok, milyen régiiek?
igen 1910-es.

S i r j e l , \ s i r

1./ Milyen sirjeleket ismernek?

Rajzoljuk le méretek megadásával a legfontosabb formákat és díszítéseket. */bal fel!*

a/ Hogyan nevezik a halott feje fölé tett jelet?

/sirkereszt, kereszt, fejfa, gombfa, fondor, sirkő, stb./

b/ Volt-e különbség a férfi és nő sirjele között? *nem*

/kérjük lerajzolni, vagy lefotózni!/
?

c/ Milyen sirjele volt a gyermekeknek? Kisebb-e mint a felnőtteké, vagy ugyanakkora? Megkülönböztették-e, hogy fiúé, vagy lányé? *nem*

d/ Milyen elnevezései vannak a sirjel részeinek?

e/ Irtak-e, véstek-e olyan jeleket a fejfába, sirkeresztre, mely a halott egykori foglalkozására utal? *nem*

f/ Ismeretesek-e hosszabb verses feliratok, a fejfán sirjelen? *nem*

g/ Festették-e a sirjeleket- fejfát, sirkeresztet? *nem*

h/ Emlékeznek-e arra, hogy a koporsót valamilyen színűre befestették volna? *fehékre*

2./ Milyennek kellett a sirhant formájának lenni?

Rajzoljuk le méretekkel. Volt-e különbség másféle felekezetűek sirhantjai között? *nem* */bal fel!*

3./ Emlékeznek-e arra, hogy korábban nem szívesen tetettek sirkövet, féltek attól, hogy azt hurcolja a halott a tulvilágon? *nem*

4./ Tettek-e a koporsóba ürömvirágot? *nem*

5./ Kik ásták a sirt, volt-e ünnepélyes hivogatás erre a munkára? *rokonság*

6./ Ástak-e házaspár esetén vagy közeli családtagoknál jobbra vagy balra mellékgödröt /kadar, gadar/ a sirba, hogy elférjen egymás mellett két koporsó? *igen*

Adattár: 3597/1977

QRM: IV/31/7



51-32



Néprajzi összefüggések
községünkben és környékükben
KAPOSME'RO

Készítette: Bertalan Béla
IV-6.

Tóthvári M. Sándor



Fogy. ár: Ft 1,80



Néprajzi összejűgés
községűnkben és környékűnkben

K A P O S M E ' R Ö

kiegűsítések a kérdűkhöz

Készítette: Bertalan Béla (Kaposmű, Rákóczi u. 93.)
Tűncs M. Gimnázium.

2.

A megkérdezettek adatai:

Papp József (szül. 1905, K.-mérő)

Papp Józsefné (szül. 1907, Magyarórád)

Szalai Lászlóné (szül. 1903, K.-mérő)

Szalai László (szül. 1900, Szenna)

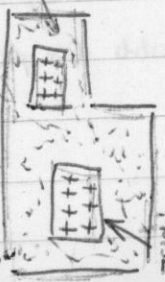
Özv. Keresztes Györgyné (szül. 1896, K.-mérő)

Molnár Jánosné (szül. 1910, K.-mérő)

Molnár János (szül. 1909, K.-mérő)

KAPOSMEŐ

REGI TEMETŐK
(1910-19)



SZŐLŐHEGYSÉGEK



ZRINYI U.

UTCA

KOSSUTH L. UTCA

UTCA

RAKÓCZI UTCA

KAPOSVÁR

RAKÓCZI UTCA

HUNYADI JÁNOS

DÓZSA Gy. UTCA

UTCA

PETŐFI U.



BERSENYI U.

GYÁR

V.A.

TESZÁRIK

BAGLYAS LL.
ÉPÍTŐVÉSZTŐ
RUSZKÉ (3. LL. 315 km. m.)

H.

Kiegészítés a Bücsük címűhöz (6. old.)

Kaposméri községtől a lakók a századforduló idején olyan katolikus vallási méltóságokra jártak amely nem esett igen messze a lakóhelyüktől. Ezek: Andocs, Sengesd, Szentbenedek (v. ahogy még most is nevezik: Szentbék.) Ha Andocsra mentek (kocsival v. vonattal) az két napig tartott, míg a másik községbe fél napig.

Andocs: Általában két nappal előtte indultak, kocsival vagy vonattal. Akadtak olyanok is akik megelőzőbbre indultak és agyalog, mert szerintük „úgy idősebbek”. Vonattal Kajdipusztagig mentek, ahol csatlakoztak más községek lakóihoz. (Pl.: Kaposfő, Toponcs, Hetes, Juta), s innen processzióval folytatóz az utat. Nagy csoportokban, templomi zórolókkal, bibliai énekeket énekelve ill. imádságokat mondva haladtak.

A zórolókban a szent neve ill. képe állott.
(A. mérsiéren Szt. Terenc.)

Ami az öltözetet illeti nem volt semmiféle különös, mindenki ünneplő ruhában jelent meg. A nagyobb csoportokat pap vezette.

5.
Közös dolgok: Andocs, Segesd, Szentbék

Egy családból csak egy-kettő személy vehet részt a bícsíjónáson (Általában a családfeje v. a felesége v. mindkettő)

Ételt fedelés koránban utol, a kivétel idejéig megfelelően. (kenyeret, kóvanyelket, pogácsát, süteményt, esetleg csirkét és bort)

Ajánlókoszós: hegykőnyar: mentip, fészület, olvasó és kóvanyel a templomnál.

bícsíjón: Asszonyok: v. milyen kóvanyel
kőny (pl.: fészület,
kőny, stb.)

emberek: nádághaj, pipa,
pipadoboz, stb.)

gyerekeknek: báb, mézeskalács,
cukor

6.

Alma és körtefajták (II. old.)

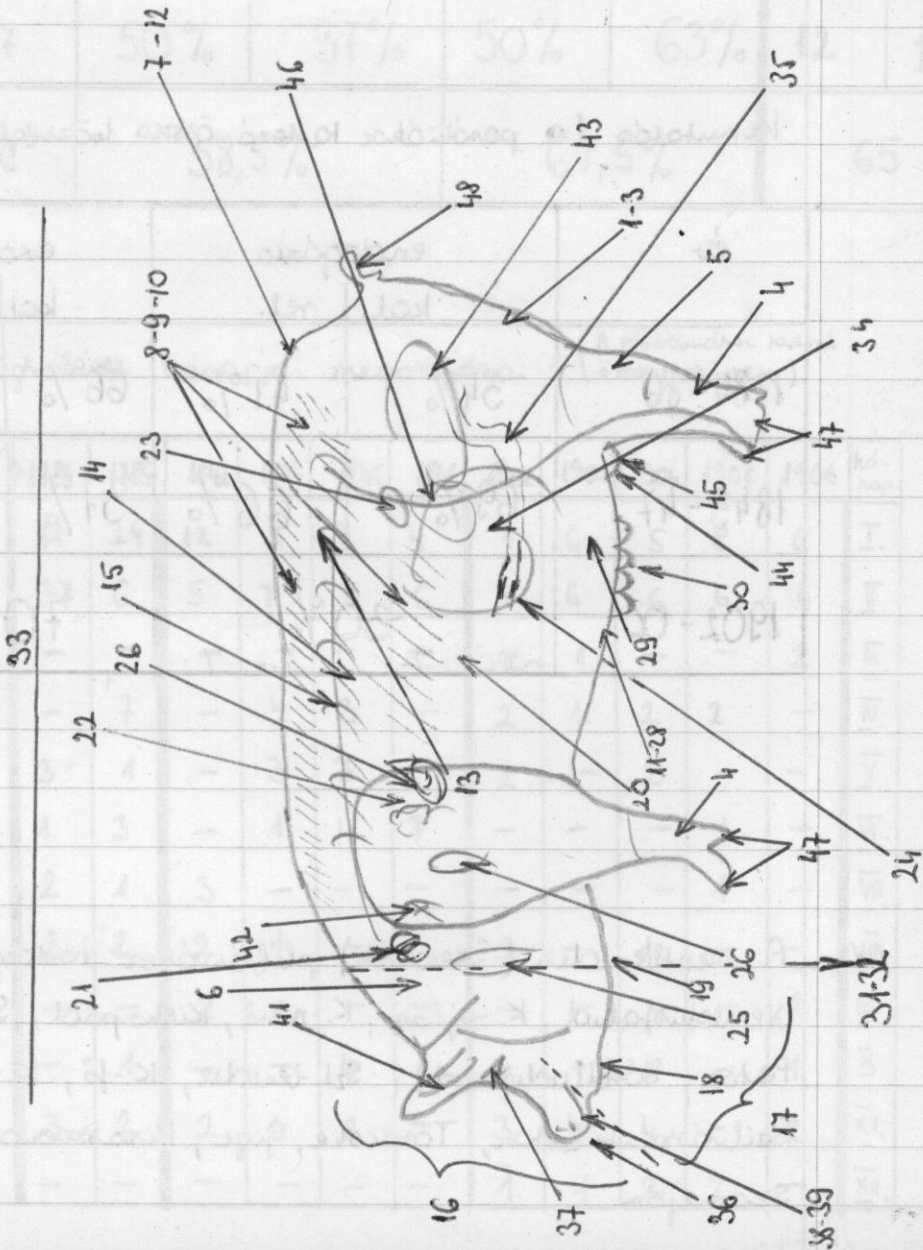
fajta	érettidő	szín	íz
tökalm	nyár végén, ősz elején	piros	édes
kényesöcsü	- II -	- II -	- II -
szőrösike	-	-	-
popócsa	ősz elején	piros	savanyú
maszavoski	- II -	- II -	- II -
nyári	nyáron	sárga	édes
szentivnyi	- II -	- II -	- II -
körte édes	arokos után	piros	- II -
hírv. rozm.	ősz	sárga	savanyú
szegelyi	-	-	-
aranyalma	ősz	sárga	édes
kamizsei	- II -	piros	savanyú
porizs	- II -	-	-
lins	ősz	barnás	savanyú
 	 	 	
maszavosi	ősz	barnás	édes ; papócsa kántéris névzetek.
kaffantyi	- II -	- II -	édes
arany	arokos után	- II -	- II -
héber	ősz	- II -	- II -
mögpi	- II -	- II -	- II -
jeli	- II -	- II -	- II -
osmond	- II -	- II -	- II -
Vilmos	- II -	- II -	- II -
Sándor	-	-	-

Sentesfeldolgozás (14. old.)



(Szomszédát és felsőoldalt lásd. 14-15. oldalán)

megjegyzés: a hosszipecsenye elnevezés nem ismert.



8

Anyaröngyi vizsgálatok

Házasságkötések:

Megjegyzés: 1900 után az Anyaröngyvetben nem teték különbséget a katolikus és református házasságok között.

Kimutatók (a parókiához tartozó önkös községek)

év	endogámia		exogámia	
	kat.	ref.	kat.	ref.
1784-86	34%	41%	66%	59%
1843-47	69%	66%	31%	44%
1902-06	30%		70%	

A mentbenederi (Szentbék) plébániához tartozó községek:
 Vemeskistfalud, K.-újfal, K.-més, Kiskopád, Somogyfalud,
 Patea, Bórd(ludvancs), Szt. tenezer, K.-fő, K.-dóda,
 Szilvásvasvártmón, Töröcske, Gige, Kisarszond, Póstelez,
 Szomajom

Képzésesítés vonatkozásai

év	endogénia		exogénia		házasági kö- tételek száma	
	kat.	ref.	kat.	ref.	kat.	ref.
1784-86	≈36%	40%	≈64%	60%	30	20
1843-47	50%	37%	50%	63%	12	19
1901-06	38,5%		61,5%		65	

A házasági kötések hónapi megoszlása: (A példányok közötti ötéves köregek)

hónap	év	>1784	1785	1843	1844	1845	1846	1902	1903	1904	1905	1906	hó- nap
jan.		11	24	12	5	7	4	7	6	5	8	6	I.
febr.		37	6	5	7	1	6	4	6	6	6	4	II.
márc.		-	-	-	-	-	-	-	1	-	-	2	III.
ápr.		-	7	-	4	3	-	2	1	2	2	-	IV.
júni máj.		3	1	-	3	3	-	2	-	2	-	-	V.
júli		1	3	-	1	4	7	-	-	-	1	-	VI.
aug. júl		2	1	3	-	-	-	-	-	-	1	-	VII.
sept. aug.		2	2	2	1	-	-	2	-	1	-	-	VIII.
október		-	-	2	-	-	-	-	-	-	-	1	IX.
nov.		-	1	-	-	4	-	-	-	4	-	1	X.
dec.		3	2	2	4	2	-	3	4	4	-	2	XI.
		-	-	-	-	-	-	1	1	2	2	-	XII.

10. Megállapítható, hogy mindhárom metódban
a legyőlt házasság jan., febr. hónapokban
a legkevesebb - 11 - márc, jún, júl, aug,
sept, okt, dec. hóna-
pokban következett.

Ennek okai: márc. : hivét előtti 7 hét ~~hét~~

nagyjót

jún }
júl } a nyári és őszi
aug } nagyvándor
sept }
okt. }

dec. : advent

S ebből következik, hogy mielőlt olg sor a
házasságokétis jan., febr. hónapokban.

Házasságokétis létszám:

férfiak: 24-25 év (átlagosámitós)

nők: 20-21 év

Keresztelkedés

katolikusok:

11.

1783-84 évben a leggyakoribb női nevek a

Katalin és az Éva (8 ill 7 esetben),
majd az Erzsébet és a Julianna (4 ill. 3) következnek.
Egy-egy alkalommal adott az Anna, Róza, Roz-
ália és Edit neveket.

Ezeken az eseteken leggyakoribb férfinev a
Mihály (9), utána a János, József, Ferenc
(3-3) és a György (2). Egy-egy alkalommal: Sámuel,
Dávid, László és András.

1849-50. leggyakoribb női név az Anna.

A Teréz, Juli, Rozi, Mária neveket 2-2, a Róza,
Éva és Emilia neveket 1-1 alkalommal adott.

leggyakoribb férfinev a János és a József (8 ill 6)
Majd az István (3) és a György (2) következnek.

Egy-egy alkalommal adott a János, Mihály, Gá-
bor és Ferenc neveket.

kat., ref.:

1913-14. A nőknél leggyakoribb keresztnevek a
Margarit és a Mária (10-10). Utána az Anna (7),
majd az Erzsébet és Rozália (5-5) következnek.

3-3 alkalommal adott az Eszter és Irma, 2-2
alkalommal pedig a Julianna és Gizella neve-
ket. Ezeken kívül találhatók 1-1 Irén, Katalin,
Ilona és Vilma keresztnevek.

12.

A leggyakoribb férfinévek a József ill János.
(16 ill 15). Majd az István (7), a Sándor (3) a
Lajos és Ferenc (2-2) nevek következnek. Ezeket
követi egy-egy alkalommal: Mátyás, Endre, Károly,
Imre, Tibor, Kálmán és Vendel nevek.

reformátusok

1783-84 leggyakoribb női nevek:

Eva	(6)
Erzsébet	(5)
Katalin	(2)
Juliana	} (1)
Róza	
Rozália	

Férfinévek: János (5)

Miklós (5)

György (4)

József (3)

András (1)

Ferenc (1)

István (1)

1849-50

13.

Nők: Terez (7)

Anna (6)

Mónia (2)

Juliana (2)

Ima (1)

Erzsebet (1)

Anna (1)

Katalin (1)

Feljár:

József (8)

János (9)

József (7)

György (7)

Ferenc (2)

András (1)

Miklós (1)

1913-14

ld. a katolikusokéval együtt!



14.

A halál okai

(Megjegyzendő, hogy a halál okait 1900 után jegyezték!)

1901 katolikusok:

gyengeség (3 esetben)

nehézség (5-11-)

végelgyengülés

időtlenesség

hűdögnyulladás

csigéksew.

bélhurut

reformátusok:

gyengeség (3 esetben)

vizibetegség (2 esetben)

végelgyengülés (2-11-)

hűdögnyulladás

sonadás

görcsök (3 esetben)

halvanyületés (2-11-)

1902 kódkönyv:

- vizibetegség
- kehe
- tüdővész
- idegbraj
- manárhunt
- sonadás (2 esetben)
- végtaggyengülés (2 -||-)
- mel(l)braj
- időtlenség (3 esetben)
- gyomorégés
- manárhunt
- manárhuntkehe

rekomendációk:

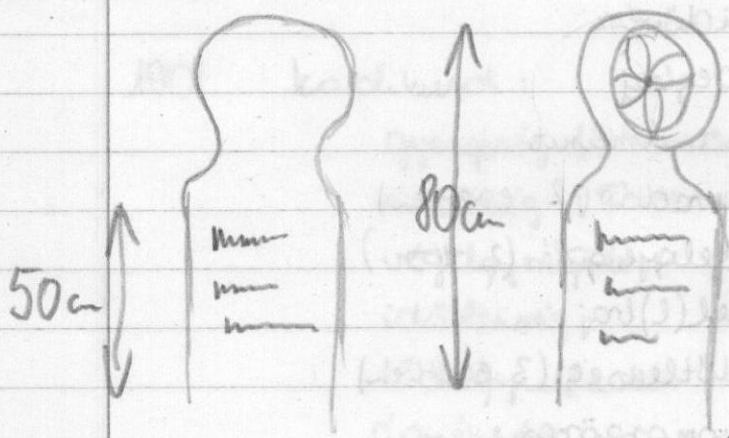
- végtagmenítés (3 alkalommal)
- gyengesség (2 -||-)
- halmozás
- tüdőgimnastika (2 alkalommal)
- tüdővész (2 -||-)
- gyermekorvosi
- toroklop
- külföldi
- cliffenikis

16.

Sír, nigel (20 old.)



1,



2,

