

NA-101

Sauvany megyei Muzseum
Nemzeti adattár

NA-101

Gyűjtő

Gyűjtés ideje: 1951

Tartalva: 1 lapra

1 lap, 2 oldal

Földrajzi névtár, Szeged város
köznevelési irodája, XXXIII.

Íratgyűjtő

MSZ 5617

PAPIRIPARI VÁLLALAT



KISKUNHALASI GYÁRA

feladás

Attekst az egész lapon III-es kétele alól

111
Szentgáloskér Kosuth. telep.



A Lakóhely nevem k elhelyezkedésének vizsgálata.

- 1./ A telep régi neve Diólápa később lápa volt. Ekkor még mint falu szerepelt 1726-óta pusztta a Herceg Eszterházyak birtoka. Ekkor kapta a Lapa pusztta nevet. A felszabadulás után ismét megszűnt pusztta lenni. Szentgáloskér községhez csatlakozott mint kültelek. Ekkor kapta a szentgáloskér-Kosuth telep nevet.
- 2./ Az eredeti település a maitól kb. 1 km-re a Vilonyának nevezett határrészen a mai legelő és az erdőslakós környéken volt. Az 1800.-as évek elején valami járványos betegség, állítólag tifusz, az egész pusztta lakosságát elpusztította. Az eredeti telepet ekkor teljesen lerombolták, és a mai helyén építették fel. A település formája teljesen pusztta jellegű volt istállók, lakóházak szétszórtan épültek. A pusztta délkeleti oldalán épült fel az intézői lakás. A nyugati szélére épült k később 1906-ban az iskola és a tanítói lakás. A felszabadulás után a régi közös lakóházakat lebontották és így szabályos alakú három utcás falut építettek fel 46. házzal. Az utcák fekvése észak, déli irányu. A házak háttal északnak fordulnak. Igen előnyös elhelyezkedés ez, mert így a lakóházak udvarai és a házak ajtajai déli irányba esnek. A pusztta lebontásakor igen erős vita folyt affelől, hogy a telepet ne itt, hanem Szentgáloskér Lapai köznek neve zett utcájának üresen lévő telkeit építsék be. A lapaiak azonban ragaszkodtak ahhoz, hogy a földjük közelében építsék fel házaikat. Gazdasági szempontból ez igen előnyös, /mű/ kulturális szempontból azonban sokkal előnyösebb lett volna, ha letelepülnek a faluba. A községgel nem köti össze kövesut. Ezért az őszi esőzés idején a telep valósággal megközelíthetetlen. Járási és Megyei székhely Kaposvár. Igen élénk a kapcsolat a várossal. A szabadpiaci terményeit itt értékesíti a lakosság. Itt vásárolja meg azokat a szükségleti cikkeket, amelyek helyben nem kaphatók.

11.

1./ A lakóhely természeti földrajza.

1./ Felszín.

Felszín dombos. A lakótelep két észak-déli irányu tölgyközé, a dombra épült. A lakótelep felszíné így teljesen sík. A határ felszíné enyhén hullámos. A dombos részen terülnek el a szántóföldek a völgyekben rét és legelő van.

2./ Éghajlat.

Az éghajlati viszonyokkal kapcsolatban rendszeres megfigyeléseket még nem végeztek.

Mivel a telep dombra épült így állandóan érezhető némi levegő mozgás. Nyáron a nyugati, télen az északi szél az uralkodó. A telep észak felől teljesen védetlen, így télen minden gótlás nélkül szabadul rá, a hideg északi szél. Igen gyakoriak a májusi fagyok. Szengrác Pongrác Bonifác és Orbán táján. U.n. fagyos szentekkor. A paprika és paradicsom palántákat csak orbán utáni nap rakják ki. A szőlőkben és gyümölcsösökben füstöléssel védekeznek a fagyveszély ellen.

A fagyveszély mellett igen gyakori a jégverés. Ennek óta megfigyelték, hogy a legveszélyesebb terület a határnak a karádi ut és Csény közé eső része. Ezen a részen majd nem minden évben van jégverés ez is gyakori példa ez év nyarán is pld. 100.80. és 70%-lékos jégkár volt ezen a részen. Ezzel szemben van a határnak ojan része, ahol egyáltalán nem volt jégverés.

3./ Vizrajz.

A lakóhelynek nagyobb, sem álló, sem fojó vize nincsen. Egyetlen kicsi patkocska fojik a telep keleti részén déli irányban. Vizmennyisége oly csekély, hogy nyáron a víz csak bokáig ér. Nagyobbi szárazság idején teljesen ki is szárad. A megre sek ély, ezért nagyobb eső és hóolvadás alkalmával kiönt. Kiöntése csak akkor okoz kellemetlenséget, ha fűkaszállás idején történik. Ijenkor a lekaszállt fűvet magával viszi.

4./ Természetes növény és állatvilág.

A határ egy részét erdő borítja. A felszabadulás előtt az erdő és a Herceg Eszterházyak birtoka volt. Ma az állami erdőgazdaság tulajdona. Az erdő nagy része tölgy, Cser, Bükk, Kevesebb mennyiségben található benne akácfát és fenyőt. Az erdő vadban is gazdag, szarvas, őz, róka, nyul található. Akad borz és mókus is. A határban található még menyétet, Hörcsögöt és ürgét. Az ürge néha nagy károkat okoz az elvetett kukoricában. Kiöntése és csapdával védekeznek ellene. Ragadozó madarak közül a legveszélyesebb az ölyv. Kora tavasszal nagy károkat okoz a kiscsirkéket, kiskacsákat rabolja el.

A határ másik részén mezőgazdasági művelés fojik. Egész kicsiny terület a legelő.

5./ A Talaj.

A határ egész részében agyag talaj található. A talaj jó termő erejű hejenként azonban kisebb nagyobb eltérések mutatkoznak. Ezért nem a gazdák a földosztáskor egészen, vagyis teljesen egy tagban a földjüket. A legjobban termő rész a karádi út nyugati oldalán a vilonyai út és a rét közé eső rész. A vilonyai út és a rét közé eső részre telepítették a szőlőket és a gyümölcsösöket. A rétek végét konyhakertnek használják. A leggyengébben termő rész az erdő alatt, a diófás dűllő.

6./ A lakóhely története. III.

Apapuszta a középkorban falu volt. A Rátót nemzetség Nádiri Ágónak ősi birtoka 1283-ban I. Lőránt fia Rátót és Battyós mester faluja. Zselicszentjakabi ferences apátság birtoka. 1412-1437-ben Lápa vagy Diólápa néven fordul elő. Ekkor a Rátóti prépostságé volt. 1726. óta puszta, a Herceg Eszterázy féle hitbizományhoz tartozott. Egyideig a Magyar Ipari Részvénytársaság vagy másképp nevezik bankosok bérelték. 1928-tól 1938-ig a Bánó család. 1938-ban kishaszonbérbe osztották ki a volt cselédségnek. A bankosok idejében a puszta igen előkelő helynek számított. A bankosok nagyon megválogatták, hogy kit vesznek fel szolgálatban. Sok gyerekes gyengébb anyagi erejű családot nem alkalmaztak. Kopott ruhájú gyengén táplált családapák hiába jelentkezett könyvével a bankosoknál szegődés idején. Itt a szegődés a külső látszatra ment. A szolgálat igen nehéz volt. Különösen a kocsisoknak. Sokszor megtörtént, hogy éjjel 11-órakor jöttek haza Kaposvárról, vagy más bankos uradalmakból. Mire az állatokat ellátták éjjel után 1-óra lett. 3-órakor már megszóllalt az öreg béres kolompja és ébresztő volt.

A munkabér a többi uradalmakhoz viszonyítva elég tűrhető volt. Ha mennyiségre nem is fizettek többet, mint más gazdaságok, de lekiismeretesebben lett kimérve a fertály. Kevesebb volt az ocsu. A komencióban nem szegődött csak ládtagokat állandóan napszámban hajtották. Ha nagyon szorult még a csa ládanyákat és iskolás gyermekeket is. Tavasszal répatagoiszedés idején sokszor egy hétig is szünetelt a tanítás. Mit tehetett ez ellen a tanító? Az iskola az uradalomé volt. Ő is ojan fizetett alkalmazottja volt az uradalomnak, mint a cselédség. A puszta képe a bankosok idejében elég rendezett volt. a lakásviszonyok is tűrhetőek. Egy komenció után egy szoba konyha járt.

A bankosoktól a bérletet a Bánó család vette át. A pusztai viszonyok minden téren erőssen hanyatlásnak indultak. A Bánóék a gazdálkodásban igen ügyoldaluak voltak. Nagy sujt fektettek a fejős marha tenyésztésre.

Az igás állatok ezzel szemben olyan silány takarmányt kaptak, hogy sokszor az eke előtt hullottak el.

A komenció kevesebb lett és sokkal silányabb. Több volt benne az ocsu, mint a tiszta szem, több a rozs mint a tiszta buza. A lakásviszonyok sokszor törhetetlenek voltak. Sokkal több családot vettek fel szolgálatba mint amennyi lakással rendelkeztek. A lakóházakban be nem fért családok at az ürese n álló juhistaállóban szállásolták e l. A pusztá külseje rendezetlen. Mindenütt szenny és piszok. Volt ojan nyár, hogy a szenny, a tuzsufoltság miatt tifusz ütötte fel a fejét.

1938. a gazdaságot felszámolták és a földet k et kishaszonbérbe osztották kima volt cse lédeknek, 10, 12 kh. földet kaptak családonként. Németh Mihály volt uradalmi intéző kapott 200-k h. dat. Néhányan a családseg közül megmaradtak az ő szolgálatában. A közös lakóházak és istállók azonban megmaradtak, Csak a felszabadulás után kapott a lakosság engedélyt a közös lakások és istállók azonban megmaradtak. Csak a felszabadulás után k apott a lakosság engedélyt a közös lakások lebontására, és az /uj/ kiosztott lakóhejekre való építkezésre.

Ugyancsak a felszabadulás után került sor annak a 200.kh. földnek a kiosztására, amely Németh Mihály részére lett fönntartva.

A felszabadulás után a helyi Földművelésszövetkezet boltot nyitott Kosuth telepen. Ez volt itt az első bolt, eddig a szomszédos falvakban kellett jární vásárolni a lakosságnak.

Az iskola 1906-ban épült. Római kath. jellegű uradalmi iskola volt. Az iskolában tartották a misét is. A kántorizálást a tanító végezte.

1V.

Gazdasági élete.

1./ Mezőgazdaság.

Az éghajlat a talaj viszonyai a mezőgazdasági művelést teszik lehetővé. A határ legnagyobb része szántóföld. Legelő a határ csekély részén terül el. A nagybirtok fennálása idején sokkal nagyobb volt a legelő területe. A földosztás után a legelő nagyrésztét felszántották, és mezőgazdasági művelés alá vették.

A mezőgazdaság több terményei a kenyér és takarmánygabona, kukorica, burgonya, szálas takarmány és ipari növények. Ipari növények közül legjobban elterjedt és legkifizetőbb a cukorrépa termelése. A cukorrépa mellett még a lent, kendert, napraforgót, mustárt, koleandert termelnek.

Burgonyából kukoricából a heji szükségleten kívül bőven jut a szabad piacra. Főként a Kaposvári piacon értékesítik ezeket e terményeket.

Szőlőt és gyümölcsöt men termelnek nagyobb mennyiségben, csak annyit, ami egy család szükségleteit fedezi.

Konyhakerti növények termesztésének igen megfelel a talaj, de nem termelik nagyobb mértékben, mert a piac távol esik. Ha hejben lenne vasútállomás akkor könnyebben lehetne piacra szállítani.

2./ Állattenyésztés.

A földműveléssel kapcsolatban az állattenyésztés igen fejlett. A felszabadulás után a legelők nagyrésztét fe ltörték, ezért istállózó állattenyésztés fojik. Csak a disznókat hajtják legelőre. A Kosuth telepi sertések a környéken hire van. Messziről jönnek ide malacot és hizónak való süldőt vásárolni.

Az utóbbi időkben szokásban jött a szarvasmarhák törzskönyveztetése.

A nagy állatokon kívül szép számban tartanak baromfiakat is, tyuk, kacsa, liba, minde n háznál található, némejik háznál pulyka és gyöngytyuk is.

3./ Erdőgazdálkodás.

Az erdőgazdaságban tervszerű gazdálkodás fojik. a kiirtott területeket ismét beültetik csemetével. A csemetéket is itt hejben az erdőgazdaság csemete kertjében nevelik. A kiirtott fának egy részét, mint tüzfát értékesítik, másik részből bányafát és vasuti talfát készítenek.

a környék iparossai.

Bognárok, kádasok is innen szerzik be a szükséges faanyagot. Nagy szerepet játszik az erdő a lakosság életében. Télen a mezőgazdasági munkák szünetelése idején állandó munkalehetőséget biztosít a lakosságnak. Egész évi tüzelő biztosítva van a téli kérésből. Azonkívül még eladásra is jut. Nyáron is állandóan van munka az erdőgazdaságban. A fiatalság nagy része ide van leszerződve. A fogatos gazdák állandóan vállalhatnak fuvar, faszállítást a vasutállomásra. Az erdőben nyáron bőségesen terem a sokféle gomba. Az állami erdőgazdaság szedeti a gombát és piacon érték esíti. A lakosság is bőven jut gombához. Erős nyári hajnalokon az asszonyok csoportosan mennek az erdőre gombát szedni.

4./ Közlekedés és szállítás.

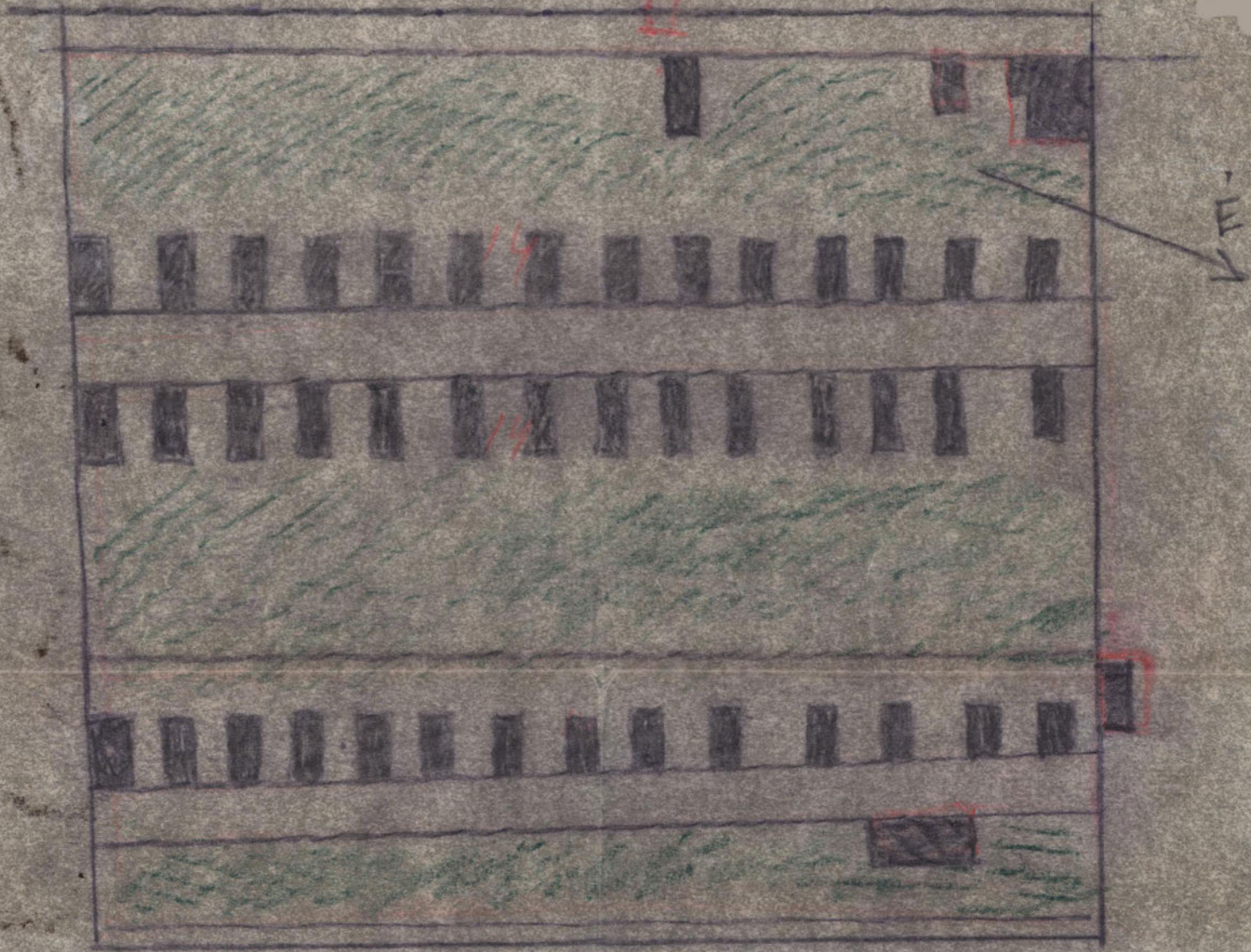
Szentgáloskér Kosuth telepnek sem közútja sem vasútja nincsen, Fő közlekedési eszköz a lófogatu kocsi. A kövesút 2-km. re van. Ezen az úton juthatunk el Magyartádon és Toponáron át Kaposvárra, ahova szabad piaci cikkeknek nagyrésztét szállítja a lakosság. Földesúton Szentgáloskérén Somodo Toponáron át juthatunk be Kaposvárra. Vasutállomása Mernye, a Kaposvári, Siófoki vonalon. Ide 4-km. res dűlőút vezet. Esős időben szentgáloskérén át 9-km. Az uradalom idejébe n a mezőgazdasági terményeket kisvasuton szállították. A vasutixsinek még ma is meg vannak a határ egy részén. Magyaréesz szét a földosztás után a gazdák felszaggatták a földjeikről. Az 5-éves terv fojamán Autóbusz járat indult Balatonlelle és Kaposvár között. Szentgáloskérén át. Így az autóbusz megálló 2-km-re van. Szükség lenne egy bekötőútra Szentgáloskérig, mert az őszi e sőzések és a tavaszi hóolvadás idején a 2-km-res földút valósággal járhatatlan.

111

Magyarország
Kossuth-telep

111

Faint, illegible text, possibly bleed-through from the reverse side of the page.



Kassuth - Telep



Lapa punta